

**ЗВІТ**  
**про**  
**СТРАТЕГІЧНУ ЕКОЛОГІЧНУ ОЦІНКУ**

Детальний план території земельної ділянки по вул. Мічуріна в с. Веселий Поділ Семенівського району Полтавської області площею 60 кв. м. з метою відведення земельної ділянки в землі зв'язку (13.01. для розміщення та експлуатації об'єктів і споруд телекомунікації), розміщення базової станції стільникового зв'язку.

**Том 2.**

Пояснювальна записка. Додатки. Графічні матеріали.

Замовник: Виконавчий комітет Семенівської селищної ради

Розробник: ФОП Вітько О.Л.

О.Л. Вітько



Полтава – 2020

					2020	Звіт про стратегічну екологічну оцінку документу державного планування місцевого рівня «Детальний план території земельної ділянки по вул. Мічуріна в с. Веселий Поділ Семенівського району Полтавської області площею 60 кв. м. з метою відведення земельної ділянки в землі зв'язку (13.01. для розміщення та експлуатації об'єктів і споруд телекомунікацій), розміщення базової станції стільникового зв'язку».					
Змін	Кіл-ть	Арку	Док	Підпис	Дата				Стадія	Аркуш	Аркушів
Керівник						Склад проекту. Пояснювальна записка. Додатки (вихідні дані). Графічні матеріали.			ГП	1	42
ГАП	Вітько										
Перевірив	Вітько								Архітектурна студія «АГОРА-ПРОЕКТ»		
Склад	Коренецька								ФОП Вітько О.Л. Сертифікат серія АА №002102		

## СКЛАД ПРОЕКТУ

№ тому	Визначення	Найменування	Примітки
Том 1 107-19- ГП	«Детальний план території земельної ділянки по вул. Мічуріна в с. Веселий Поділ Семенівського району Полтавської області площею 60 кв. м. з метою відведення земельної ділянки в землі зв'язку (13.01. для розміщення та експлуатації об'єктів і споруд телекомунікації), розміщення базової станції стільникового зв'язку».	Загальна пояснювальна записка Додатки Графічні матеріали	
Том 2 107-19- СГО	Звіт зі стратегічної екологічної оцінки документу державного планування місцевого рівня «Детальний план території земельної ділянки по вул. Мічуріна в с. Веселий Поділ Семенівського району Полтавської області площею 60 кв. м. з метою відведення земельної ділянки в землі зв'язку (13.01. для розміщення та експлуатації об'єктів і споруд телекомунікації), розміщення базової станції стільникового зв'язку».	Загальна пояснювальна записка Додатки Графічні матеріали	
Том ІТЗ ЦЗ	Схема інженерно-технічних заходів цивільного захисту (цивільної оборони) на мирний час	Загальна пояснювальна записка Додатки Графічні матеріали	Розробник ФОП Лапін М.І.

					2020	Звіт про стратегічну екологічну оцінку документу державного планування місцевого рівня «Детальний план території земельної ділянки по вул. Мічуріна в с. Веселий Поділ Семенівського району Полтавської області площею 60 кв. м. з метою відведення земельної ділянки в землі зв'язку (13.01. для розміщення та експлуатації об'єктів і споруд телекомунікації), розміщення базової станції стільникового зв'язку»	Аркуш
Змін	Кіл-ть	Аркуш	Док	Підпис	Дата		2

## СКЛАД ТОМУ.

Назва матеріалів	Масштаб	Архівний номер	Примітка
<b>I. Пояснювальна записка.</b>			
1. Звіт про стратегічну екологічну оцінку.	арк.		Папір
<b>II. Додатки.</b>			
1. Додатки — вихідні дані.	арк.		
<b>III. Графічні матеріали.</b>			
1. Схема озелених територій та елементів впливу на навколишнє середовище.	М 1:2000		

					2020	Звіт про стратегічну екологічну оцінку документу державного планування місцевого рівня «Детальний план території земельної ділянки по вул. Мічуріна в с. Веселий Поділ Семенівського району Полтавської області площею 60 кв. м. з метою відведення земельної ділянки в землі зв'язку (13.01. для розміщення та експлуатації об'єктів і споруд телекомунікації), розміщення базової станції стільникового зв'язку»	Аркуш
Змін	Кіл-ть	Аркуш	Док	Підпис	Дата		3

**Перелік вихідних даних та матеріалів затвердження.**

**До звіту про стратегічну екологічну оцінку документу державного планування місцевого рівня «Детальний план території земельної ділянки по вул. Мічуріна в с. Веселий Поділ Семенівського району Полтавської області площею 60 кв. м. з метою відведення земельної ділянки в землі зв'язку (13.01. для розміщення та експлуатації об'єктів і споруд телекомунікації), розміщення базової станції стільникового зв'язку»**

Назва, документ (друковане, графічне)	Перелік вихідних даних та вихідні графічні матеріали	Стор.
Листи органів місцевого самоврядування, служб району та області, підприємств, що працюють на території села.	1. Рішення 40 сесії Семенівської селищної Семенівського району Полтавської області ради першого скликання від 15.11.2018 р. «Про надання дозволу на виготовлення детального плану території земельної ділянки, розташованої в с. Веселий Поділ по вул. Мічуріна»	1
	2. Лист Департаменту екології та природних ресурсів Полтавської обласної Державної адміністрації №5456/04.3-11 від 09.10.2020 р.	3
	3. Лист Департаменту охорони здоров'я Полтавської обласної Державної адміністрації №01-20/8395/08/6 від 30.09.2020 р.	1
	4. Топографічний план, М 1:2000, виконаний ФОП Стахів Денис Вікторович у 2019 році.	1
Графічні матеріали в електронному вигляді.	Картографічна підоснова території проектування М 1:2000, надана замовником.	

					2020	Звіт про стратегічну екологічну оцінку документу державного планування місцевого рівня «Детальний план території земельної ділянки по вул. Мічуріна в с. Веселий Поділ Семенівського району Полтавської області площею 60 кв. м. з метою відведення земельної ділянки в землі зв'язку (13.01. для розміщення та експлуатації об'єктів і споруд телекомунікації), розміщення базової станції стільникового зв'язку»	Аркуш
Змін	Кіл-ть	Аркуш	Док	Підпис	Дата		4

## І. ПОЯСНЮВАЛЬНА ЗАПИСКА.

					2020	Звіт про стратегічну екологічну оцінку документу державного планування місцевого рівня «Детальний план території земельної ділянки по вул. Мічуріна в с. Веселий Поділ Семенівського району Полтавської області площею 60 кв. м. з метою відведення земельної ділянки в землі зв'язку (13.01. для розміщення та експлуатації об'єктів і споруд телекомунікації), розміщення базової станції стільникового зв'язку»	Аркуш
Змін	Кіл-ть	Аркуш	Док	Підпис	Дата		5

## ЗМІСТ

<b>ВСТУП</b> .....	7
<b>ЗВІТ ПРО СТРАТЕГІЧНУ ЕКОЛОГІЧНУ ОЦІНКУ ДОКУМЕНТУ ДЕРЖАВНОГО ПЛАНУВАННЯ МІСЦЕВОГО РІВНЯ “ДЕТАЛЬНИЙ ПЛАН ТЕРИТОРІЇ, ЯКА ПЛАНУЄТЬСЯ ДЛЯ БУДІВНИЦТВА ТА ОБСЛУГОВУВАННЯ БАЗОВОЇ СТАНЦІЇ МОБІЛЬНОГО ЗВ’ЯЗКУ, ЩО РОЗТАШОВАНА ЗА АДРЕСОЮ: С. ВЕСЕЛИЙ ПОДІЛ ВІЛЬНИЦЬКОЇ СІЛЬСЬКОЇ РАДИ СЕМЕНІВСЬКОГО РАЙОНУ, ПОЛТАВСЬКОЇ ОБЛАСТІ”</b> .....	11
1. Зміст та основні цілі документа державного планування, його зв’язок з іншими документами державного планування.....	11
2. Характеристика поточного стану довкілля, у тому числі здоров’я населення, та прогнозні зміни цього стану, якщо документ державного планування не буде затверджено (за адміністративними даними, статистичною інформацією та результатами досліджень).....	13
3. Характеристика стану довкілля, умов життєдіяльності населення та стану його здоров’я на територіях, які ймовірно зазнають впливу (за адміністративними даними, статистичною інформацією та результатами досліджень).....	21
4. Екологічні проблеми, у тому числі ризики впливу на здоров’я населення, які стосуються документа державного планування, зокрема щодо територій з природоохоронним статусом (за адміністративними даними, статистичною інформацією та результатами досліджень).....	30
5. Зобов’язання у сфері охорони довкілля, у тому числі пов’язані із запобіганням негативному впливу на здоров’я населення, встановлені на міжнародному, державному та інших рівнях, що стосуються документа державного планування, а також шляхи врахування таких зобов’язань під час підготовки документа державного планування.....	32
6. Опис наслідків для довкілля, у тому числі для здоров’я населення, у тому числі вторинних, кумулятивних, синергічних, коротко-, середньо- та довгострокових (1, 3-5 та 10-15 років відповідно, а за необхідності - 50-100 років), постійних і тимчасових, позитивних і негативних наслідків.....	34
7. Заходи, що передбачається взяти для запобігання, зменшення та пом’якшення негативних наслідків виконання документа державного планування.....	36
8. Обґрунтування вибору виправданих альтернатив, що розглядалися, опис способу, в який здійснювалася стратегічна екологічна оцінка, у тому числі будь-які ускладнення (недостатність інформації та технічних засобів під час здійснення такої оцінки).....	37
9. Заходи, передбачені для здійснення моніторингу наслідків виконання документа державного планування для довкілля, у тому числі для здоров’я населення.....	38
10. Опис ймовірних транскордонних наслідків для довкілля, у тому числі для здоров’я населення (за наявності).....	39
11. Резюме нетехнічного характеру інформації, передбаченої пунктами 1-10 цієї частини, розраховане на широку аудиторію.....	39
<b>Використані джерела</b> .....	42

					2020	Звіт про стратегічну екологічну оцінку документу державного планування місцевого рівня «Детальний план території земельної ділянки по вул. Мічуріна в с. Веселий Поділ Семенівського району Полтавської області площею 60 кв. м. з метою відведення земельної ділянки в землі зв’язку (13.01. для розміщення та експлуатації об’єктів і споруд телекомунікацій), розміщення базової станції стільникового зв’язку»	Аркуш
Змін	Кіл-ть	Аркуш	Док	Підпис	Дата		6

***Передумови здійснення стратегічної екологічної оцінки.***

Статтею 1 Закону України “Про стратегічну екологічну оцінку” визначено, що стратегічна екологічна оцінка - процедура визначення, опису та оцінювання наслідків виконання документів державного планування для довкілля, у тому числі для здоров'я населення, виправданих альтернатив, розроблення заходів із запобігання, зменшення та пом'якшення можливих негативних наслідків, яка включає визначення обсягу стратегічної екологічної оцінки, складання звіту про стратегічну екологічну оцінку, проведення громадського обговорення та консультацій (за потреби - транскордонних консультацій), врахування у документі державного планування звіту про стратегічну екологічну оцінку, результатів громадського обговорення та консультацій, інформування про затвердження документа державного планування та здійснюється у порядку, визначеному цим Законом.

Закон України “Про стратегічну екологічну оцінку” введено в дію в Україні з 12 жовтня 2018 року.

Основними міжнародними правовими документами щодо СЕО є Протокол про стратегічну екологічну оцінку (Протокол про СЕО) до Конвенції про оцінку впливу на навколишнє середовище у транскордонному контексті (Конвенція Еспо), ратифікований Верховною Радою України (№ 562-VIII від 01.07.2015), та Директива 2001/42/ЄС про оцінку впливу окремих планів і програм на навколишнє середовище, імплементація якої передбачена Угодою про асоціацію між Україною та ЄС. Засади екологічної політики України визначені Законом України «Про основні засади (Стратегію) державної екологічної політики на період до 2020 року» (ухвалено Верховною Радою України 21 грудня 2010 року).

Стратегічна екологічна оцінка (далі СЕО) є засобом, що дозволяє попередньо всебічно розглянути можливі аспекти впливу на довкілля планової діяльності, що дає змогу запобігти або знизити ризики негативного впливу на навколишнє середовище в процесі стратегічного планування та реалізації положень документів державного планування.

Метою стратегічної екологічної оцінки є сприяння сталому розвитку шляхом забезпечення охорони довкілля, безпеки життєдіяльності населення та охорони його здоров'я, інтегрування екологічних вимог під час розроблення та затвердження документів державного планування.

Необхідність здійснення СЕО визначається відповідно до статті 2 ЗУ “Про стратегічну екологічну оцінку”, ст. 2, 11, 14, 17, 19 ЗУ “Про регулювання містобудівної діяльності”, інших нормативно-правових документів та з урахуванням положень “Методичних рекомендацій із здійснення стратегічної екологічної оцінки документів державного планування”, затверджених наказом Міністерства екології та природних ресурсів України від 10.08.2018 р №296.

Відповідно до підпункту 3 пункту 1 статті 1 Закону України “Про стратегічну екологічну оцінку” до документів державного планування відноситься, в тому числі, містобудівна документація.

Відповідно до статті 19 Закону України “Про основи містобудування” при розробці і реалізації містобудівної діяльності суб'єкти містобудівної діяльності зобов'язані дотримуватись основних завдань та заходів щодо забезпечення сталого розвитку населених пунктів та екологічної безпеки територій.

З урахуванням положень нормативно-правових актів була визначена необхідність здійснення СЕО для документу державного планування місцевого рівня «Детальний план території земельної ділянки по вул. Мічуріна в с. Веселий Поділ Семенівського району Полтавської області площею 60 кв. м. з метою відведення земельної ділянки в землі зв'язку (13.01. для розміщення та експлуатації об'єктів і споруд телекомунікації), розміщення базової станції стільникового зв'язку».

					2020	Звіт про стратегічну екологічну оцінку документу державного планування місцевого рівня «Детальний план території земельної ділянки по вул. Мічуріна в с. Веселий Поділ Семенівського району Полтавської області площею 60 кв. м. з метою відведення земельної ділянки в землі зв'язку (13.01. для розміщення та експлуатації об'єктів і споруд телекомунікації), розміщення базової станції стільникового зв'язку»	Аркуш
Змін	Кіл-ть	Аркуш	Док	Підпис	Дата		7

### **Обсяг досліджень та методологія СЕО.**

Стратегічна екологічна оцінка документу державного планування «Детальний план території земельної ділянки по вул. Мічуріна в с. Веселий Поділ Семенівського району Полтавської області площею 60 кв. м. з метою відведення земельної ділянки в землі зв'язку (13.01. для розміщення та експлуатації об'єктів і споруд телекомунікації), розміщення базової станції стільникового зв'язку» здійснюється відповідно до етапів, зазначених у статті 9 Закону України «Про стратегічну екологічну оцінку»:

На першому етапі здійснення СЕО був визначений обсяг стратегічної екологічної оцінки в якому були зазначені ключові екологічні проблеми для документа державного планування, щодо якого здійснюється СЕО, визначено коло органів влади, які братимуть участь у консультаціях, та зацікавлених сторін і необхідного ступеня залучення громадськості до консультацій і участі у СЕО.

При визначенні обсягу СЕО були визначені цілі охорони довкілля, у тому числі для здоров'я людей, що мають відношення до проекту документу державного планування (далі ДДП), встановлені сфери охоплення СЕО, включно з географічними рамками, встановлений перелік та обсяг інформації, що використовується при здійсненні СЕО; попередньо визначені наслідки виконання заходів ДДП для довкілля, у тому числі для здоров'я населення, основні заходи із запобігання, зменшення та пом'якшення можливих негативних наслідків виконання ДДП.

Для виконання визначених обсягів в звіті СЕО було здійснено:

- характеристики стану довкілля на території розробки Детального плану та прилеглих територіях;
- огляд позитивних і негативних наслідків, які можуть мати місце у разі виконання документа державного планування з зазначенням територій, які зазнають ці наслідки;
- визначення заходів щодо запобігання або пом'якшенню факторів негативного впливу на навколишнє середовище;
- розгляд можливих альтернатив;
- підготовлено рекомендації до впровадження документа державного планування.

В рамках процедури проведення СЕО було опубліковано повідомлення про проведення громадських обговорень щодо заяви про визначення обсягу стратегічної екологічної оцінки детального плану території. В сільській раді в визначені терміни приймалися зауваження і пропозиції до заяви про визначення обсягу СЕО. Проте зауваження та пропозиції до обсягу досліджень не надходили.

Також, відповідно до вимог законодавства було направлено заяву про визначення обсягу стратегічної екологічної оцінки ДДП «Детальний план території земельної ділянки по вул. Мічуріна в с. Веселий Поділ Семенівського району Полтавської області площею 60 кв. м. з метою відведення земельної ділянки в землі зв'язку (13.01. для розміщення та експлуатації об'єктів і споруд телекомунікації), розміщення базової станції стільникового зв'язку» до Департаменту екології та природних ресурсів та Департаменту охорони здоров'я Полтавської обласної державної адміністрації, на яку Департаментом екології та природних ресурсів в межах своїх повноважень були надані зауваження та пропозиції, які необхідно врахувати при складанні звіту про стратегічну екологічну оцінку (лист Департаменту екології та природних ресурсів Полтавської обласної адміністрації №2614/4.3-11 від 17.05.2019 р). Від Департаменту охорони здоров'я зауважень та пропозицій не надходило (лист №01-210/3617/08 від 16.05.2019 р).

На другому етапі був проведений збір та аналіз інформації про поточний стан довкілля, в процесі якого були використані вихідні дані, що були надані для розробки Детального плану території, а також дані Екологічного паспорту Полтавської області за

					2020	Звіт про стратегічну екологічну оцінку документу державного планування місцевого рівня «Детальний план території земельної ділянки по вул. Мічуріна в с. Веселий Поділ Семенівського району Полтавської області площею 60 кв. м. з метою відведення земельної ділянки в землі зв'язку (13.01. для розміщення та експлуатації об'єктів і споруд телекомунікації), розміщення базової станції стільникового зв'язку»	Аркуш
Змін	Кіл-ть	Аркуш	Док	Підпис	Дата		8



2018 рік та Регіональної доповіді про стан навколишнього середовища Полтавської області у 2018 році.

На основі зібраної інформації були визначені сильні і слабкі аспекти екологічної ситуації на території проектування, а також можливості і загрози, які впливатимуть на екологічну ситуацію, якщо документ державного планування не буде прийнятий.

Була проведена оцінка запропонованих заходів СЕО в контексті їх відповідності державній правовій базі та регіональним екологічним цілям, визначені чинники змін антропогенного та природного характеру, що обумовлені економічними, адміністративними, демографічними і соціально-культурними чинниками, а також рівнем розвитку промисловості та сільського господарства.

ДДП для якого здійснюється СЕО передбачає конкретні заходи і проекти, що мають територіальну прив'язку, тому оцінюється вплив пропонованих заходів на складові довкілля (вплив на атмосферне повітря, воду, ґрунти, природні ресурси, флору і фауну), а також на стан здоров'я та добробут населення (небезпека для здоров'я населення, поводження з відходами, тощо).

При здійсненні СЕО застосовувались наступні аналітичні методи:

- цільовий аналіз;
- геоінформаційні системи (ГІС);
- SWOT-аналіз;
- розроблення сценаріїв.

На основі проведеної оцінки був підготовлений звіт про стратегічну екологічну оцінку з рекомендаціями щодо запобігання, скорочення або пом'якшення потенційних негативних наслідків для довкілля та здоров'я населення, які можуть бути результатом реалізації ДДП.

На третьому етапі проводяться громадські обговорення та консультації: обговорення документації, збір і врахування пропозицій зацікавлених органів влади та громадськості. Обговорення документації з СЕО є суттєвою складовою, оскільки це дозволяє не лише ознайомити громадськість з результатами СЕО, а й зібрати пропозиції зацікавлених органів влади та громадськості до ДДП. Зацікавлені органи влади можуть оцінити правильність організації процесу СЕО та оцінити якість документації з СЕО.

Відповідно до статті 12 Закону України "Про стратегічну екологічну оцінку" повідомлення про оприлюднення проекту документа державного планування та звіту про стратегічну екологічну оцінку публікується у друкованих засобах масової інформації (не менш як у двох), визначених замовником, та розміщується на офіційному веб-сайті замовника. Замовник забезпечує розміщення повідомлення та доступ до проекту документа державного планування і звіту про стратегічну екологічну оцінку протягом усього строку громадського обговорення.

Строк громадського обговорення встановлюється замовником і не може становити менш як 30 днів з дня оприлюднення повідомлення, передбаченого частиною четвертою статті 12 Закону України "Про стратегічну екологічну оцінку".

Громадське обговорення у процесі стратегічної екологічної оцінки проектів містобудівної документації на місцевому рівні проводиться в порядку, визначеному Законом України "Про регулювання містобудівної діяльності" для громадського обговорення проектів містобудівної документації на місцевому рівні.

За результатами консультацій замовник готує довідку про консультації, в якій підсумовує отримані зауваження і пропозиції та зазначає, яким чином у документі державного планування та звіті про стратегічну екологічну оцінку враховані зауваження і пропозиції, подані відповідно до цієї статті, а також обґрунтовує обрання саме цього документа державного планування у тому вигляді, в якому він запропонований до затвердження, серед інших виправданих альтернатив, представлених до розгляду. До довідки додаються отримані письмові зауваження і пропозиції. Довідка про консультації є публічною інформацією.

					2020	Звіт про стратегічну екологічну оцінку документу державного планування місцевого рівня «Детальний план території земельної ділянки по вул. Мічуріна в с. Веселий Поділ Семенівського району Полтавської області площею 60 кв. м. з метою відведення земельної ділянки в землі зв'язку (13.01. для розміщення та експлуатації об'єктів і споруд телекомунікацій), розміщення базової станції стільникового зв'язку»	Аркуш
Змін	Кіл-ть	Аркуш	Док	Підпис	Дата		9

На четвертому етапі здійснюється врахування звіту про стратегічну екологічну оцінку, результатів громадського обговорення та консультацій в документі державного планування. Здійснюється розроблення остаточного проекту документації з СЕО та передача замовнику для розгляду та ухвалення. В звіті забезпечується врахування рекомендацій зацікавлених органів влади та громадськості (громадських організацій). Невраховані рекомендації також мають бути відображені в документації з СЕО з поясненням причин неврахування. Загалом, рекомендації СЕО мають бути максимально враховані в кінцевому варіанті ДДП. Розробники ДДП мають зазначити, які рекомендації були враховані, а які - ні і чому.

П'ятий етап передбачає інформування про затвердження документа державного планування.

Після затвердження документа державного планування в установленому законодавством порядку в якому враховані рекомендації СЕО, Замовник протягом п'яти робочих днів з дня затвердження документа державного планування розміщує на своєму офіційному веб-сайті затверджений документ державного планування, заходи, передбачені для здійснення моніторингу наслідків виконання документа державного планування, довідки про консультації та про громадське обговорення і письмово повідомляє про це орган, зазначений у статті 6 Закону "Про стратегічну екологічну оцінку".

Шостий, заключний етап здійснення СЕО являє собою моніторинг наслідків виконання документа державного планування для довкілля, у тому числі для здоров'я населення.

Замовник у межах своєї компетенції здійснює моніторинг наслідків виконання документа державного планування для довкілля, у тому числі для здоров'я населення, один раз на рік оприлюднює його результати на своєму офіційному веб-сайті у мережі Інтернет та у разі виявлення не передбачених звітом про стратегічну екологічну оцінку негативних наслідків для довкілля, у тому числі для здоров'я населення, вживає заходів для їх усунення.

Рекомендується на даному етапі створення системи моніторингу та оцінки впливу ДДП на довкілля на основі пропозицій документації з СЕО, щодо організації системи моніторингу впливу впровадження ДДП на довкілля. Ця система має враховувати той факт, що планування розвитку - це поступовий процес, який залежить від розроблення та схвалення ДДП, відбору проектів і програм з її реалізації, моніторингу фактичного впливу та запуску нового циклу планування. СЕО має бути складовою частиною усіх цих етапів планування. У зв'язку з цим, хід реалізації ДДП необхідно контролювати з врахуванням:

1) показників, які характеризують виконання природоохоронних заходів під час реалізації ДДП;

2) результатів ОВНС та ОВД окремих проектів, якщо такі будуть виконуватися в рамках ДДП на подальших стадіях проектування.

Результати такого моніторингу необхідно буде враховувати під час оновлення ДДП або підготовки нових стратегічних документів.

					2020	Звіт про стратегічну екологічну оцінку документу державного планування місцевого рівня «Детальний план території земельної ділянки по вул. Мічуріна в с. Веселий Поділ Семенівського району Полтавської області площею 60 кв. м. з метою відведення земельної ділянки в землі зв'язку (13.01. для розміщення та експлуатації об'єктів і споруд телекомунікацій), розміщення базової станції стільникового зв'язку»	Аркуш
Змін	Кіл-ть	Аркуш	Док	Підпис	Дата		10

**ЗВІТ ПРО СТРАТЕГІЧНУ ЕКОЛОГІЧНУ ОЦІНКУ  
ДОКУМЕНТУ ДЕРЖАВНОГО ПЛАНУВАННЯ МІСЦЕВОГО РІВНЯ  
«ДЕТАЛЬНИЙ ПЛАН ТЕРИТОРІЇ ЗЕМЕЛЬНОЇ ДІЛЯНКИ ПО  
ВУЛ. МІЧУРИНА В С. ВЕСЕЛИЙ ПОДІЛ СЕМЕНІВСЬКОГО РАЙОНУ  
ПОЛТАВСЬКОЇ ОБЛАСТІ ПЛОЩЕЮ 60 КВ. М. З МЕТОЮ ВІДВЕДЕННЯ  
ЗЕМЕЛЬНОЇ ДІЛЯНКИ В ЗЕМЛІ ЗВ'ЯЗКУ (13.01. ДЛЯ РОЗМІЩЕННЯ ТА  
ЕКСПЛУАТАЦІЇ ОБ'ЄКТІВ І СПОРУД ТЕЛЕКОМУНІКАЦІЇ), РОЗМІЩЕННЯ  
БАЗОВОЇ СТАНЦІЇ СТИЛЬНИКОВОГО ЗВ'ЯЗКУ»**

**1. Зміст та основні цілі документа державного планування, його зв'язок з іншими документами державного планування.**

Сталий розвиток населених пунктів передбачає соціально, економічно і екологічно збалансований їх розвиток, спрямований на створення економічного потенціалу, повноцінного життєвого середовища для сучасного та наступних поколінь на основі раціонального використання ресурсів, технологічного переоснащення і реструктуризації підприємств, удосконалення соціальної, виробничої, транспортної, комунікаційно-інформаційної, інженерної інфраструктури.

Екологічна безпека територій передбачає дотримання встановлених природоохоронним законодавством вимог щодо охорони навколишнього природного середовища, збереження та раціонального використання природних ресурсів, санітарно-гігієнічних вимог щодо охорони здоров'я людини, здійснення заходів для нейтралізації, утилізації, знищення або переробки всіх шкідливих речовин і відходів.

Детальний план у межах населеного пункту за положеннями п. 1 Статті 19 Закону України «Про регулювання містобудівної діяльності» уточнює положення генерального плану населеного пункту та визначає планувальну організацію і розвиток частини території. Детальний план розробляється з метою визначення планувальної організації і функціонального призначення, просторової композиції і параметрів забудови та ландшафтної організації кварталу, мікрорайону, іншої частини території населеного пункту, призначених для комплексної забудови чи реконструкції, та підлягає стратегічній екологічній оцінці. Відповідно до п.4 Статті 19 Закону України «Про регулювання містобудівної діяльності» Детальний план території визначає:

- 1) принципи планувально-просторової організації забудови;
- 2) червоні лінії та лінії регулювання забудови;
- 3) функціональне призначення, режим та параметри забудови однієї чи декількох земельних ділянок, розподіл територій згідно з будівельними нормами, державними стандартами і правилами;
- 4) містобудівні умови та обмеження (у разі відсутності плану зонування території) або уточнення містобудівних умов та обмежень згідно із планом зонування території;
- 5) потребу в підприємствах і закладах обслуговування населення, місце їх розташування;
- 6) доцільність, обсяги, послідовність реконструкції забудови;
- 7) черговість та обсяги інженерної підготовки території;
- 8) систему інженерних мереж;
- 9) порядок організації транспортного і пішохідного руху;
- 10) порядок комплексного благоустрою та озеленення, потребу у формуванні екомережі;
- 11) межі прибережних захисних смуг і пляжних зон водних об'єктів (у разі відсутності плану зонування території).

«Детальний план території земельної ділянки по вул. Мічуріна в с. Веселий Поділ Семенівського району Полтавської області площею 60 кв. м. з метою відведення земельної ділянки в землі зв'язку (13.01. для розміщення та експлуатації об'єктів і споруд телекомунікації), розміщення базової станції стільникового зв'язку»

					2020	Звіт про стратегічну екологічну оцінку документу державного планування місцевого рівня «Детальний план території земельної ділянки по вул. Мічуріна в с. Веселий Поділ Семенівського району Полтавської області площею 60 кв. м. з метою відведення земельної ділянки в землі зв'язку (13.01. для розміщення та експлуатації об'єктів і споруд телекомунікації), розміщення базової станції стільникового зв'язку»	Аркуш
Змін	Кіл-ть	Аркуш	Док	Підпис	Дата		11

розробляється ФОП Вітько Олена Леонідівна на основі рішення 40 сесії першого скликання Семенівської селищної ради Семенівського району Полтавської області від 15.11.2018 р. «Про надання дозволу на виготовлення детального плану території земельної ділянки, розташованої в с. Веселий Поділ по вул. Мічуріна».

Метою розробки детального плану території для розміщення об'єкту є уточнення планувальної структури і функціонального призначення територій, можливості формування нових земельних ділянок з відповідним цільовим призначенням в межах території розробки Детального плану, визначення параметрів забудови земельної ділянки, на якій планується розмістити базову станцію мобільного зв'язку ПрАТ «Київстар», визначення планувальних обмежень використання території згідно з державними будівельними і санітарно-гігієнічними нормами. При цьому враховано раціональне розташування об'єктів нового будівництва та можливість здійснення їх інженерного забезпечення в межах території, що розглядається Детальним планом.

Детальним планом території, що розглядається передбачено розміщення нового об'єкту — базової станції мобільного зв'язку ПрАТ «Київстар» в межах населеного пункту села Веселий Поділ. Детальний план розробляється в повному обсязі, відповідно до розділів 5 та 6 ДБН Б.1.1-14:2012 «Склад та зміст детального плану території».

Рішення прийняті в містобудівній документація з розробки детального плану території для розміщення базової станції мобільного зв'язку базовані на положеннях наступних документах Державного планування:

- «Схема планування території Полтавської області», 2012 р. Розроблена Державним підприємством «Український державний науково-дослідний інститут проектування міст «Діпромісто» імені Юрія Білоконя, затверджена шістнадцятою сесією Полтавської обласної ради шостого скликання від 23.05.2013;

- актуалізований генеральний план с. Веселий Поділ, («Проект планировки и застройки села Веселый Подол, колхоза им. Мичурина, Семеновского района, Полтавской области», виконаного «Полтавмежколхозстройпроект», м. Полтава, 1968 р.)

- Стратегія розвитку Полтавської області 2021-2027, затверджена рішенням пленарного засідання 29 сесії Полтавської обласної ради VII скликання від 20.12.2019 року;

- Програма соціального і економічного розвитку Полтавської області на 2020 рік, затверджена рішенням пленарного засідання 29 сесії Полтавської обласної ради VII скликання від 20.12.2019 року № 1241;

- Комплексна програма поведження з твердими побутовими відходами у Полтавській області на 2017-2021 роки, затверджена рішенням сімнадцятої сесії сьомого скликання Полтавської обласної ради №497 від 14 липня 2017 року.

В свою чергу затверджена містобудівна документація, що розробляється є базовим документом для подальшого проектування на даній території — розробки земельної документації, надання містобудівних умов і обмежень забудови земельної ділянки, розробки проектної документації по окремим об'єктам і території в цілому, тощо.

Елементи детального плану є базою для наповнення містобудівних кадастрів різних рівнів, зокрема містобудівного кадастру Полтавської області, цільова регіональна програма про створення та ведення якого на 2019-2020 роки була затверджена рішенням двадцять третьої сесії сьомого скликання Полтавської обласної ради від 21 грудня 2018 року.

Стратегічна екологічна оцінка документу державного планування місцевого рівня «Детальний план території земельної ділянки по вул. Мічуріна в с. Веселий Поділ Семенівського району Полтавської області площею 60 кв. м. з метою відведення земельної ділянки в землі зв'язку (13.01. для розміщення та експлуатації об'єктів і споруд телекомунікації), розміщення базової станції стільникового зв'язку» розробляється, відповідно до чинного законодавства України в галузі екології та охорони навколишнього середовища:

- Земельний Кодекс;

					2020	Звіт про стратегічну екологічну оцінку документу державного планування місцевого рівня «Детальний план території земельної ділянки по вул. Мічуріна в с. Веселий Поділ Семенівського району Полтавської області площею 60 кв. м. з метою відведення земельної ділянки в землі зв'язку (13.01. для розміщення та експлуатації об'єктів і споруд телекомунікації), розміщення базової станції стільникового зв'язку»	Аркуш
Змін	Кіл-ть	Аркуш	Док	Підпис	Дата		12

- Водний Кодекс;
- Закон України “Про стратегічну екологічну оцінку”;
- Закон України “Про охорону навколишнього середовища”;
- Закон України “Про відходи”;
- Закон України “Про охорону атмосферного повітря”;
- Закон України “Про екологічну мережу України”;
- Закон України “Про питну воду, питне водопостачання та водовідведення”;
- Закон України “Про охорону земель”;
- Закон України “Про природно-заповідний фонд України”;
- Закон України “Про рослинний світ”;
- Закон України “Про тваринний світ”;
- Закон України “Про оцінку впливу на довкілля”;
- Державні будівельні норми В.2.5-74:2013 «Водопостачання. Зовнішні мережі та споруди Основні положення проектування»
- Державні будівельні норми В.2.5-75:2013 “Каналізація. Зовнішні мережі та споруди. Основні положення проектування.”;
- ДСТУ-Н Б.В.2.5-61:2012 “Настанова з улаштування систем поверхневого водовідведення”;
- “Державні санітарні правила планування та забудови населених пунктів”, затверджені наказом Міністерства охорони здоров’я України від 19 червня 1996 р. №173; ДБН Б.2.4-3-95.

При розробці стратегічної екологічної оцінки буди використані дані Екологічного паспорту Полтавської області за 2018 рік та Регіональної доповіді про стан навколишнього середовища Полтавської області у 2018 році, інші вихідні дані, надані замовником.

## ***2. Характеристика поточного стану довкілля, у тому числі здоров’я населення, та прогнозні зміни цього стану, якщо документ державного планування не буде затверджено (за адміністративними даними, статистичною інформацією та результатами досліджень).***

### Загальні дані про населений пункт в межах якого розташована територія на яку розробляється Детальний план.

Село Веселий Поділ є центром первинної системи розселення — Веселоподільського старостинського округу, що входить до Семенівської селищної ради. Територія села – близько 437,3 га. Населення складає (на 01.01.2017 р.) - 1073 чоловік.

Згідно ДБН Б.2.2-12:2019 «Планування та забудова територій» село Веселий Поділ за показником чисельності населення, відноситься до групи великих сільських населених пунктів.

### Система обслуговування.

На даний момент в с. Веселий Поділ функціонують: будівля старостату, ФАП, школа та дитячий садок, магазини змішаної торгівлі.

### Промисловість.

За типологією село Веселий Поділ можна віднести до агро - рекреаційних поселень, жителі села зайняті у аграрному секторі, у сфері громадського та рекреаційного обслуговування, частина жителів працює на сільськогосподарських і промислових підприємствах, розташованих на території Семенівської селищної ради.

Біля південної межі села Веселий Поділ розташоване підприємство по виготовленню комбикорму.

На території селищної ради працюють промислові (приватні) підприємства, підприємства сільськогосподарського виробництва та сімейні фермерські господарства.

Транспортні зв'язки та вулично-шляхова мережа. З загальною мережею автомобільних доріг України територія Веселоподільського старостинського округу пов'язана автодорогами місцевого значення О 1721301 (обласна дорога Семенівка — Веселий Поділ

					2020	Звіт про стратегічну екологічну оцінку документу державного планування місцевого рівня «Детальний план території земельної ділянки по вул. Мічуріна в с. Веселий Поділ Семенівського району Полтавської області площею 60 кв. м. з метою відведення земельної ділянки в землі зв'язку (13.01. для розміщення та експлуатації об'єктів і споруд телекомунікацій), розміщення базової станції стільникового зв'язку»	Аркуш
Змін	Кіл-ть	Аркуш	Док	Підпис	Дата		13

— Заїчинці — Миколаївка — Бригадирівка) та С172113 (районна дорога Вереміївка — Веселий Поділ) з подальшим виходом на дорогу територіального значення Т 17-16 (Кременчук — Семенівка — Хорол) і далі на автомобільну дорогу міжнародного значення М03 (Київ – Харків - Довжанський).

Вулична мережа селища являє собою регулярну в центральній та західній частинах села та розгалужену в східній частині села мережу, представлену головними вулицями з твердим покриттям шириною 9-15 метрів та житловими вулицями та проїздами з твердим та без твердого покриття, та з невизначеними червоними лініями. Вулиці села озеленені, але потребують благоустрою. Вулиці села не мають відокремлених велосипедних доріжок, значна частина вулиць також не має відокремлених тротуарів для пішоходів.

#### Інженерний благоустрій.

Село електрифіковане, газифіковане, має централізовану та локальну системи водозабезпечення та локальні системи каналізації.

Наявні об'єкти комунального господарства розташовані на території смт. Семенівка: Семенівське комунальне підприємство «Комунпобутсервіс», Семенівське комунальне підприємство «Благоустрій» та комунальна установа «Будинок захищеної старості».

В південній частині села Веселий Поділ розташоване кладовище традиційного поховання.

За даними екологічного паспорту Полтавської області за 2018 рік екологічно небезпечні об'єкти поблизу села Веселий Поділ відсутні.

#### Загальні дані про територію в межах населеного пункту для якої розробляються детальний план.

За містобудівними умовами територія, на яку розробляється Детальний план з розміщенням на ній базової станції стільникового зв'язку ПрАТ “Київстар” розташована в західній частині села Веселий Поділ Семенівської селищної ради Семенівського району, у кварталі обмеженому вулицею Мічуріна, ставком Крива Руда та двома провулками від вулиці Мічуріна до ставка. Територія проектування визначена в північній частині даного кварталу і обмежена вулицею Мічуріна, провулком вздовж північної межі кварталу, зеленими насадженнями вздовж ставка Крива Руда та внутрішньоквартальним проїздом.

Територія в межах розробки Детального плану являє собою території садибної житлової забудови, городів та території громадського призначення. Також наявні озеленені території біля громадських будівель та в західній частині кварталу.

Відповідно до наявної земельної документації територія в межах проектування детального плану відноситься до земель житлової та громадської забудови села Веселий Поділ.

Територія на яку розробляється Детальний план межує:

- з західного боку – з зеленими насадженнями (дерева, кущі) вздовж ставка Крива Руда та з береговою лінією даного водного об'єкту;
- зі північного боку — з провулком від вул. Мічуріна до берегу ставка. По інший бік провулку розташована житлова забудова;
- зі східного боку — з вулицею Мічуріна. По інший бік вулиці розташована житлова забудова та приватні городи;
- з півдня — з місцевим внутрішнім проїздом та озелененими територіями всередині кварталу.

З мережею автомобільних доріг територія, на яку розробляється Детальний план, пов'язана за допомогою вулиці Мічуріна, з подальшим виходом на О 1721301 (обласна дорога Семенівка — Веселий Поділ — Заїчинці — Миколаївка — Бригадирівка) і далі на автомобільну дорогу міжнародного значення М03 (Київ – Харків — Довжанський).

В результаті натурних обстежень було встановлено, що на даний момент ділянка проектування, на якій планується розмістити базову станцію стільникового зв'язку являє

					2020	Звіт про стратегічну екологічну оцінку документу державного планування місцевого рівня «Детальний план території земельної ділянки по вул. Мічуріна в с. Веселий Поділ Семенівського району Полтавської області площею 60 кв. м. з метою відведення земельної ділянки в землі зв'язку (13.01. для розміщення та експлуатації об'єктів і споруд телекомунікацій), розміщення базової станції стільникового зв'язку»	Аркуш
Змін	Кіл-ть	Аркуш	Док	Підпис	Дата		14



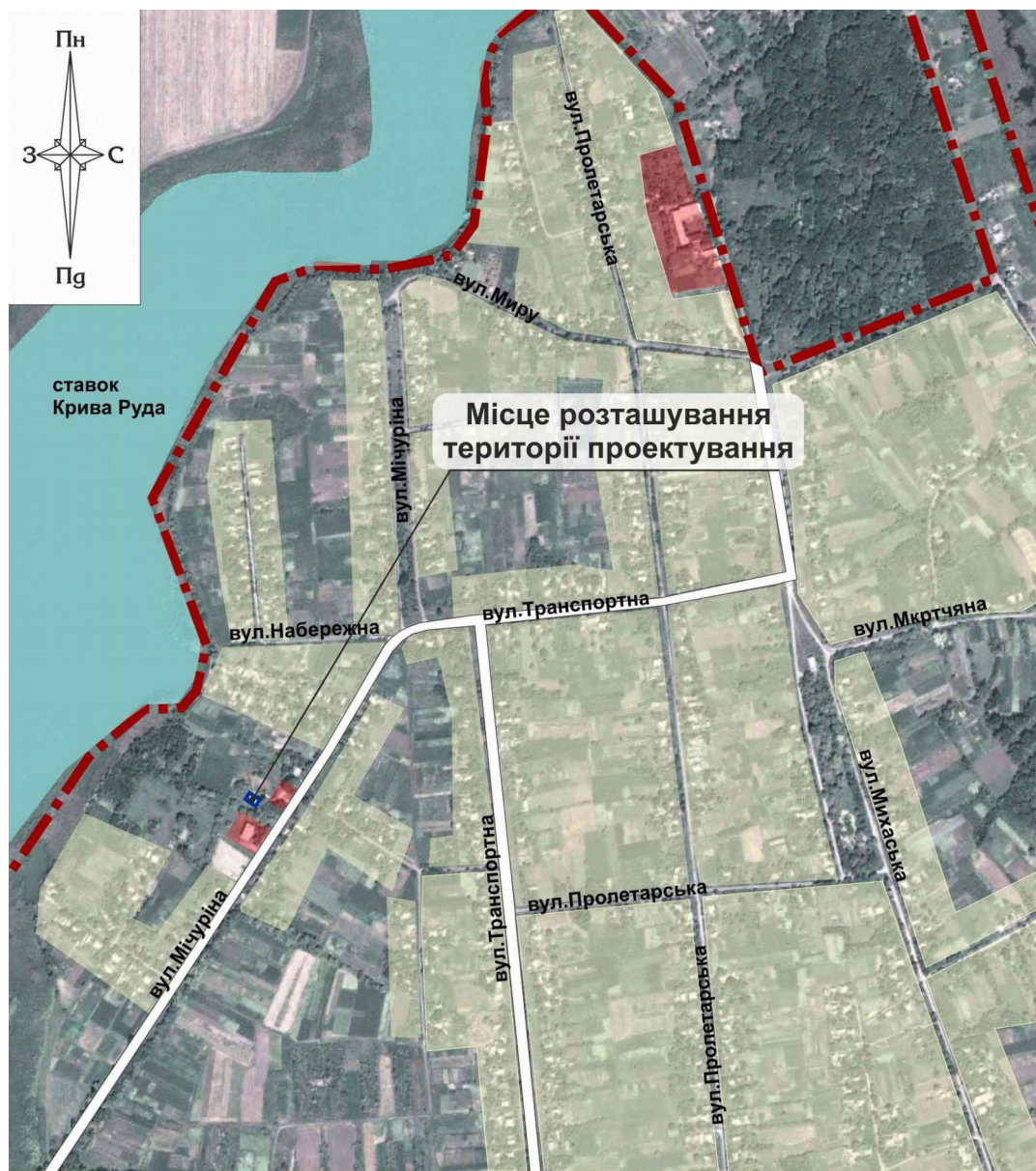
собою територію вкриту багаторічною луговою рослинністю, на якій відсутні будь-які об'єкти.

Під'їзд до території проектування на даний момент може здійснюватися по відкритій поверхні з трав'яною рослинністю з боку вулиці Мічуріна.

Також в межах проектування Детального плану наявні землі, що використовуються під житлову забудову, городи жителів села, громадську забудову, озеленені території з невідповідною трав'яною рослинністю, деревами та кущами земельні ділянки під якими не сформовані.

Цінні зелені насадження в межах проектування детального плану відсутні. Територія не відноситься до зон охорони пам'яток історії та культури.

Ситуаційна схема розміщення території для якої розробляється детальний план приведена на мал. 1.



#### Умовні позначки:

- |  |                            |  |                                |  |                        |
|--|----------------------------|--|--------------------------------|--|------------------------|
|  | - межі села Веселий Поділ; |  | - громадські території;        |  | - водні об'єкти;       |
|  | - територія проектування;  |  | - території житлової забудови; |  | - головні вулиці села; |

					2020	Звіт про стратегічну екологічну оцінку документу державного планування місцевого рівня «Детальний план території земельної ділянки по вул. Мічуріна в с. Веселий Поділ Семенівського району Полтавської області площею 60 кв. м. з метою відведення земельної ділянки в землі зв'язку (13.01. для розміщення та експлуатації об'єктів і споруд телекомунікацій), розміщення базової станції стільникового зв'язку»	Аркуш
Змін	Кіл-ть	Аркуш	Док	Підпис	Дата		15

Мал.1. Ситуаційна схема розміщення території для якої розробляється детальний план.

В межах території, що розглядається детальним планом передбачається розміщення базової станції стільникового зв'язку ПрАТ "Київстар", а також необхідний комплекс заходів, щодо благоустрою даної території та можливості проїзду пожежного транспорту до неї.

Відповідно до статті 5 Закону України "Про охорону навколишнього середовища" державній охороні і регулюванню використання на території України підлягають: навколишнє природне середовище як сукупність природних і природно-соціальних умов та процесів, природні ресурси, як залучені в господарський обіг, так і невикористовувані в економіці в даний період (земля, надра, води, атмосферне повітря, ліс та інша рослинність, тваринний світ), ландшафти та інші природні комплекси.

#### Характеристика поточного стану довкілля.

##### Тенденції зміни клімату.

Метрологічні умови є одним з найважливіших факторів для оцінки зміни клімату.

Спостереження за температурним режимом та опадами на території області здійснюють метеостанції Полтавського обласного центру з гідрометеорології, які розташовані у містах Кобеляки, Гадяч, Лубни, Полтава та в смт. В. Поділ.

По МС Веселий Поділ короткий метеорологічний огляд за 2018 рік був наступним: середня річна температура повітря склала +9.4°, що нижче минулого року на 0.4° та вище норми на 1.7°. Найхолоднішим був лютий з середньою температурою повітря 3.3° морозу, мінімальна температура повітря у першій декаді березня знижувалася до 18.8° морозу. Найтеплішим був серпень з температурою повітря +22.5°, максимальна температура повітря у першій декаді вересня підвищувалася до +34.4°.

Річна сума опадів по МС склала 518 мм, (101% норми). За період квітень-жовтень їх сума склала 254 мм (78% норми для цього періоду).

##### Атмосферне повітря.

Відповідно до довідки про стан атмосферного повітря за 2018 рік по Полтавській області від стаціонарних джерел забруднення у повітря надійшло 52,156 тис. т забруднюючих речовин (без урахування викидів діоксиду вуглецю), що на 0,323 тис. т, або на 6,7 % менше, ніж у 2017 році.

Основними забруднювачами повітря в Полтавській області є підприємства міст Кременчука та Горішні Плавні. Також, до лідерів щодо здійснення викидів в атмосферне повітря щорічно потрапляють райони, де розташовані об'єкти газотранспортних підприємств: – Лохвицький (9,18% обласних викидів), Гадяцький (7,92%), Зінківський (4,12%), Решетилівський (2,69%), Шишацький (2,44%), Диканський і Котелевський (по 2,35%) та Лубенський (2,21%).

Кількість викидів в атмосферу забруднюючих речовин від стаціонарних джерел забруднення за 2018 рік в Семенівському районі склала 0,041 тис. т, що складає близько 1,69 кг на одну особу і є нижчим майже у 22 рази відносно середнього показника по області (37,0655 кг на одну особу).

Поблизу села Веселий Поділ відсутні підприємства та їх структурні елементи, що за даними екологічного паспорту Полтавської області віднесені до основних забруднювачів повітря.

На даний момент джерелом забруднення атмосферного повітря на території села Веселий Поділ та на території проектування є викиди транспортних засобів. Через село не проходять будь-які автомагістралі державного, регіонального або районного значення. Вуличну мережу складають житлові вулиці і проїзди по яким, головним чином, рухається

					2020	Звіт про стратегічну екологічну оцінку документу державного планування місцевого рівня «Детальний план території земельної ділянки по вул. Мічуріна в с. Веселий Поділ Семенівського району Полтавської області площею 60 кв. м. з метою відведення земельної ділянки в землі зв'язку (13.01. для розміщення та експлуатації об'єктів і споруд телекомунікацій), розміщення базової станції стільникового зв'язку»	Аркуш
Змін	Кіл-ть	Аркуш	Док	Підпис	Дата		16



приватний транспорт жителів села. Рух вантажного транспорту здійснюється періодично біля південної межі села в районі розміщення сільськогосподарських підприємств. Тому вплив транспортних засобів на атмосферне повітря сельбищних територій села можливо визначити як незначний.

Територія базової станції зв'язку, на яку розробляється Детальний план, розташована в західній частині села.

На даний момент організовані джерела забруднення атмосферного повітря на території відсутні. До неорганізованих джерел забруднення атмосферного повітря можливо віднести викиди вихлопних газів від транспортних засобів, що періодично проїжджають поблизу території проектування.

#### Шумове забруднення.

Відповідно до останніх досліджень, автотранспорт є найпоширенішим і найзагрозливішим джерелом шуму і вібрації, особливо в урбанізованому середовищі. Рівень звуку комунікаційних засобів становить 75 – 90 дБ.

Ділянками найвищого забруднення шумом, створюваним автомобільним транспортом, є:

- автостради і дороги швидкого руху. Тут існує суттєва небезпека для жителів збудованих вздовж трас будинків; також погіршується акустичний фон на прилеглих територіях і ландшафтах, навіть тих, що перебувають під охороною і використовуються для відпочинку людей;
- головні вулиці, перехрестя доріг та ін. Створювані там шуми і вібрації загрожують здоров'ю жителів;
- вулиці, місця стоянок і паркування автотранспорту. Шуми і вібрації діють локально, але не менш шкідливо.

Джерелами акустичного дискомфорту на території проектування Детального плану і прилеглих територій села є автотранспорт. Поблизу території проектування транспортні засоби проїжджають рідко, тому вплив незначний.

#### Водні ресурси.

##### Поверхневі джерела.

Полтавська область розташована у водозабірному басейні річки Дніпро.

Основними джерелами водних ресурсів області є річки Дніпро, Сула, Хорол, Псел, Ворскла, Оріль та їх притоки, а також Кременчуцьке та Дніпродзержинське водосховища на річці Дніпро.

Село Веселий Поділ входить до території, яка належить до басейну річки Дніпро. В межах села Веселий Поділ поверхневі водні джерела представлені штучним ставком Крива Руда, що розташований біля західної межі села (створений в місці пересихання річки Крива Руда) - ширина ставка біля села Веселий Поділ від 80 до 460 м. Ставок знаходиться на відстані близько 180 метрів на захід від території, на яку розробляється Детальний план.

Основними причинами забруднення поверхневих вод України є: скид неочищених та не досить очищених комунально-побутових і промислових стічних вод безпосередньо у водні об'єкти та через системи каналізації; надходження до водних об'єктів забруднюючих речовин у процесі поверхневого стоку води з забудованих територій та сільгоспугідь; ерозія ґрунтів на водозабірній площі.

Озера, що знаходяться в заплаві р. Сула та їх режим тісно пов'язаний з режимом річки. В посушливі роки озера сильно міліють, деякі зовсім висихають. Втрата прісної води в природних водоймах проходить в результаті заростання і замулення їх, що приводить до заболювання водойм і скорочення площі водного дзеркала.

Основними причинами замулення ставків є поступання в них продуктів водної ерозії з площі водозбору (стік наносів), руйнування берегів, відкладання в ставках рослинних залишків, відкладання речовин, що попадають у водойму з побутовими та промисловими стоками.

					2020	Звіт про стратегічну екологічну оцінку документу державного планування місцевого рівня «Детальний план території земельної ділянки по вул. Мічуріна в с. Веселий Поділ Семенівського району Полтавської області площею 60 кв. м. з метою відведення земельної ділянки в землі зв'язку (13.01. для розміщення та експлуатації об'єктів і споруд телекомунікацій), розміщення базової станції стільникового зв'язку»	Аркуш
Змін	Кіл-ть	Аркуш	Док	Підпис	Дата		17

Промисловий та побутовий стік, який набирає останнім часом все більшого значення, не тільки прискорює процеси замулення, але і в значній мірі впливає на хід хімічних, біологічних процесів і якість води. Великої шкоди живому світові водойм наносить попадання в них ядохімікатів, що застосовуються для боротьби з шкідниками і хворобами рослин.

Станом на 01.01.2020 року дані за 2019 рік щодо якості та хімічного складу води поверхневих джерел в межах села Веселий Поділ відсутні. Щорічний моніторинг якості води не проводився.

#### Підземні джерела.

Підземні джерела є основними джерелами користування свіжою водою для комунально-побутових і промислових потреб жителями села Веселий Поділ.

Рельєф слабохвилястий. Вододільне плато Сула-Хорол характеризується плоскорівнинним типом рельєфу з рідкою балочною системою. Балки не дуже глибокі, схили в них короткі і не круті. Абсолютні відмітки ділянки проектування змінюються в межах 94.8-92.1 м.

Згідно інженерно-геологічного районування території України територія проектування припадає на Дніпровсько-Донецьку западину. Регіон являє собою велику складно побудовану структуру осадових порід. По літологічному складу це лесові елювіально-делювіальні та еолові суглинки четвертої системи, що перекриті насипними ґрунтами, потужністю до 1,8 м.

Гідрологічна сітка належить до басейна р. Дніпро.

Гідрогеологічні умови характеризуються наявністю водоносного горизонту.

Територія проектування відноситься до Дніпровського артезіанського басейну.

Прогнозні запаси підземних вод по району 160,9 тис.м<sup>3</sup>/добу.

Рівень ґрунтових вод коливається від 0,9 до 4,2 м. Внаслідок підпору ґрунтових вод водами ставків і віддаленості природного дренажу ґрунтового потоку, більша частина території підтоплюється. Максимальне положення рівня ґрунтових вод спостерігається в березні.

Ґрунтові води мають агресивні і просадочні властивості.

В межах території проектування Детального плану на даний момент відсутні джерела водопостачання.

Основними факторами забруднення підземних вод є басейни побутових і промислових стоків, ділянки складування відходів, забруднені води поверхневих водоймищ, несправна каналізаційна мережа, надмірне застосування добрив та отрутохімікатів, просочування у підземні води забруднюючих речовин з тваринницьких підприємств та кладовищ. Головним чином, вище перелічені фактори впливають на забруднення верхніх водоносних горизонтів (ґрунтових вод та верховодки), але за несприятливих умов можуть здійснювати негативний вплив на міжпластові (артезіанські) водоносні горизонти.

За даними екологічного паспорту Полтавської області за 2018 рік осередків забруднення підземних вод у межах Полтавської області не виявлено.

#### Земельні ресурси, ґрунти.

На даний момент земельні ресурси села Веселий Поділ використовуються, головним чином, під сільське господарство та розміщення житлової забудови, частина території зайнята вулицями і проїздами, біля південної межі села розташоване с/г підприємство.

Основними чинниками забруднення ґрунтів є:

- 1) внесення мінеральних і органічних добрив;
- 2) використання пестицидів;
- 3) внесення в ґрунт відходів тваринницьких комплексів (ферм) та індивідуальних господарств;
- 4) діяльність кладовищ традиційних поховань.

Всі забруднювачі ґрунту можна розділити на біологічні (віруси, бактерії, яйця гельмінтів, найпростіші) та хімічні. Хімічні забруднювачі ґрунту діляться на дві великі групи. До першої групи належать хімічні речовини, які вносяться в ґрунт цілеспрямовано,

					2020	Звіт про стратегічну екологічну оцінку документу державного планування місцевого рівня «Детальний план території земельної ділянки по вул. Мічуріна в с. Веселий Поділ Семенівського району Полтавської області площею 60 кв. м. з метою відведення земельної ділянки в землі зв'язку (13.01. для розміщення та експлуатації об'єктів і споруд телекомунікацій), розміщення базової станції стільникового зв'язку»	Аркуш
Змін	Кіл-ть	Аркуш	Док	Підпис	Дата		18

найчастіше - у сільському та лісовому господарствах: пестициди, мінеральні добрива, структуроутворювач ґрунту, стимулятори росту рослин та ін. Цей процес є керованим. При недотриманні агрохімічних і гігієнічних регламентів застосування (внесення в ґрунт надлишку) ЕХВ вони стають забруднювачами ґрунту і можуть становити небезпеку для здоров'я людей.

До другої групи хімічних забруднювачів ставляться хімічні речовини, які у ґрунт випадково з техногенними (антропогенними) рідкими, твердими і газоподібними відходами. Це речовини, які у ґрунт разом з побутовими та промисловими стічними водами і твердими відходами, атмосферними викидами промислових підприємств, вихлопними газами автотранспорту та ін.

Забруднення ґрунту, що викликане автотранспортом, зазвичай, обмежується смугою 50-200 м. Найбільш розповсюджені метали в ґрунті: свинець, кадмій, цинк, молібден, нікель, кобальт, олово, титан, ванадій, ртуть.

Загроза потрапляння в навколишнє середовище важких металів полягає у тому, що на відміну від органічних забруднювачів вони не руйнуються, а переходять в інші форми, включаються в склад солей, оксидів, металоорганічних сполук.

Поглинання важких металів коріннями рослин і подальше накопичення вздовж харчового ланцюга є потенційною загрозою для здоров'я людини та тварин.

Потенційними джерелами негативного впливу на ґрунти в межах території проектування є:

- дощові стоки з сільськогосподарських угідь, що розташовані вище за рельєфом на північний захід від території проектування у разі внесення надмірної кількості мінеральних і органічних добрив.

#### *Лісові ресурси.*

В межах села Веселий Поділ та прилеглих до нього територіях відсутні лісові масиви та землі лісового господарства.

#### *Біо- та ландшафтне різноманіття . Об'єкти ПЗФ. Елементи екологічної мережі.*

Полтавська область та Семенівський район в її складі знаходиться у межах Лівобережного лісостепу України і характеризується високими показниками наукової цінності біорізноманітності. Актуальною для Полтавського регіону постає проблема збереження біорізноманітності на індивідуальному, популяційному, ценотичному та ландшафтному рівнях.

#### Рослинний світ.

Рослинний світ - сукупність усіх видів рослин, а також грибів та утворених ними угруповань на певній території.

В межах території проектування рослинний світ представлений невпорядкованими трав'яними зеленими насадженнями. З усіх боків до ділянки проектування прилеглі смуги трав'яної рослинності.

#### Об'єкти природно-заповідного фонду.

На території села Веселий Поділ об'єкти природно-заповідного фонду представлені наступними об'єктами:

- ботанічна пам'ятка природи місцевого значення - «Парк ім. Л.І. Глібова», площею 18,7 га, створений відповідно рішення облвиконкому № 135 від 18.04.1964 р;

- заказник гідрологічний місцевого значення «Криворудський», розташований біля смт Семенівка та с. Веселий Поділ, площею 260 га, створений відповідно до рішення облвиконкому № 74 від 17.04.1992 р.;

- заказник ландшафтний місцевого значення «Острів» площею 60 га, створений відповідно до рішення облради від 04.09.1995 р.

#### Елементи екологічної мережі села.

В межах територій проектування до елементів екологічної мережі села можливо віднести наявні озеленені території вкриті травною рослинністю та землі водного фонду (ставок Крива Руда), що розташовані на відстані близько 160 м від ділянки проектування.

					2020	Звіт про стратегічну екологічну оцінку документу державного планування місцевого рівня «Детальний план території земельної ділянки по вул. Мічуріна в с. Веселий Поділ Семенівського району Полтавської області площею 60 кв. м. з метою відведення земельної ділянки в землі зв'язку (13.01. для розміщення та експлуатації об'єктів і споруд телекомунікацій), розміщення базової станції стільникового зв'язку»	Аркуш
Змін	Кіл-ть	Аркуш	Док	Підпис	Дата		19

### Поводження з відходами.

14 липня 2017 року рішенням сімнадцятої сесії сьомого скликання Полтавської обласної ради була затверджена «Комплексна програма поводження з твердими побутовими відходами у Полтавській області на 2017-2021 роки». Відповідно до даної програми в перспективі на території Полтавської області буде діяти субрегіональний підхід при якому існуючі звалища поступово припиняють свою діяльність, а видалення сміття здійснюється роздільним способом (встановлення контейнерів для роздільного збору сміття на території населених пунктів) з подальшим вивезенням на сортувальні станції, субрегіональні полігони та сортувально-переробні центри (в залежності від прийнятої схеми для конкретного населеного пункту). У рамках програми планується створення п'яти субрегіонів. Територія Семенівського району віднесена до Центрального субрегіону (Мал. 2).

Відповідно до положень даної програми на території Веселоподільського старостинського округу наявні два звалища ТПВ в с. Веселий Поділ та с. Паніванівка, які рекомендується вивести з експлуатації або залишити як резервні (в разі якщо оформлені документи, які свідчать право користування земельними ділянками під ними, припинити експлуатацію, привівши у відповідний стан та залишити, як резерв). Також на території Семенівської селищної ОТГ в смт. Семенівка пропонується будівництво полігону ТПВ після корегування розробленої проектною документації (розробленої у 2011 році).

В межах села Веселий Поділ паспортизоване сміттєзвалище відсутнє. Мешканці села особисто вивозять ТПВ на сміттєзвалище, яке знаходиться в смт Семенівка Семенівського району Полтавської області. На території проектування при експлуатації базової станції мобільного зв'язку тверді побутові відходи не утворюватимуться.

Відходи, що утворюватимуться при сезонному (періодичному) прибиранні території (сухе сміття) будуть вивозитись за окремим договором зі спеціалізованою організацією.

Зі звалищ ТПВ, що за положеннями Програми по поводженню з відходами в Полтавській області, до остаточного втілення її в життя, можуть бути залишені в тимчасовій експлуатації за відповідних умов, найближчим до села Веселий Поділ є звалище в смт Семенівка Семенівського району.



					2020	Звіт про стратегічну екологічну оцінку документу державного планування місцевого рівня «Детальний план території земельної ділянки по вул. Мічуріна в с. Веселий Поділ Семенівського району Полтавської області площею 60 кв. м. з метою відведення земельної ділянки в землі зв'язку (13.01. для розміщення та експлуатації об'єктів і споруд телекомунікацій), розміщення базової станції стільникового зв'язку»	Аркуш
Змін	Кіл-ть	Аркуш	Док	Підпис	Дата		

### Стан здоров'я населення.

У вересні 2018 року Всесвітньою організацією охорони здоров'я (далі-ВООЗ) було підготовлено Глобальну стратегію ВООЗ у сфері здоров'я, охорони довкілля та зміни клімату. В ній підкреслено, що загальновідомі екологічні ризики є причиною чверті усіх випадків смерті та захворювань у всьому світі.

Найбільш поширеними із списку захворювань, викликаних несприятливими факторами довкілля, є інсульт, ішемічна хвороба серця, діарея та рак. При цьому від зазначених хвороб найбільше потерпає населення в країнах з низьким рівнем доходу.

В Україні останні десятиріччя спостерігається тенденція до загального зменшення населення. Це пов'язано зі скороченням народжуваності, як наслідок складної економічної ситуації, виїзду частини населення за межі країни. Фактором впливу на чисельність населення є також екологічні умови їх проживання.

Відповідно до даних Полтавського обласного управління статистики в Семенівському районі також спостерігається тенденція до зменшення населення. Зокрема, на 01.01.2016 року населення складало 25300 чоловік, на 01.01.2017 року - 24988 чоловіка, на 01.01.2018 року - 24615 чоловік, на 01.01.2019 року - 24195, на 01.04.2020 року - 23722 чоловік.

В населеному пункті, для якого розробляється документ державного планування в останні роки також спостерігається тенденція до зменшення населення, яка пов'язана з загальним старінням населення та виїздом з території села в інші населені пункти України та за кордон.

### Прогнозні зміни екологічної ситуації та стану здоров'я населення, якщо документ державного планування не буде затверджений.

Документом державного планування місцевого рівня «Детальний план території земельної ділянки по вул. Мічуріна в с. Веселий Поділ Семенівського району Полтавської області площею 60 кв. м. з метою відведення земельної ділянки в землі зв'язку (13.01. для розміщення та експлуатації об'єктів і споруд телекомунікації), розміщення базової станції стільникового зв'язку» передбачено облаштування базової станції мобільного зв'язку ПрАТ «Київстар». Найближча відстань до житлового будинку від вежі зв'язку, що планується розмістити в межах території проектування — 75 метрів; відстань до будівлі старостату — 45 м, відстань до громадської будівлі (магазин, відділення банку, офісні приміщення) - 35 м.

Значного впливу після будівництва базової станції зв'язку на здоров'я населення села Веселий Поділ не передбачається.

Якщо документ державного планування не буде затверджений змін в поточному стані довкілля і в стані здоров'я населення не відбудеться, як і не відбудеться його значних змін в результаті затвердження документа.

### **3. Характеристика стану довкілля, умов життєдіяльності населення та стану його здоров'я на територіях, які ймовірно зазнають впливу (за адміністративними даними, статистичною інформацією та результатами досліджень).**

Сучасний стан (2013-2018 рр.) навколишнього природного середовища на території проектування Детального плану та в селі Веселий Поділ Семенівського району Полтавської області характеризується як відносно стабільний.

На території проектування детального плану та на прилеглих до нього територіях відсутні санітарно-гігієнічні, інженерно-геологічні та планувальні фактори, які впливають на розміщення житлової забудови села та створюють певні обмеження для розвитку села.

Документом державного планування «Детальний план території земельної ділянки по вул. Мічуріна в с. Веселий Поділ Семенівського району Полтавської області площею 60 кв. м. з метою відведення земельної ділянки в землі зв'язку (13.01. для розміщення та експлуатації об'єктів і споруд телекомунікації), розміщення базової станції стільникового зв'язку» були визначені основні планувальні обмеження на території

					2020	Звіт про стратегічну екологічну оцінку документу державного планування місцевого рівня «Детальний план території земельної ділянки по вул. Мічуріна в с. Веселий Поділ Семенівського району Полтавської області площею 60 кв. м. з метою відведення земельної ділянки в землі зв'язку (13.01. для розміщення та експлуатації об'єктів і споруд телекомунікації), розміщення базової станції стільникового зв'язку»	Аркуш
Змін	Кіл-ть	Аркуш	Док	Підпис	Дата		21

проектування та прилеглих територіях, які впливають на розміщення забудови та інших об'єктів населеного пункту та об'єктів в межах проектування Детального плану:

- прибережна захисна смуга – 50 м (пропозиція по встановленню відповідно до Водного кодексу);
- охоронна зона повітряних ЛЕП низької напруги – 2,0 м по обидві сторони лінії;
- охоронна зона підземного кабелю низької напруги — 0,6 м в обидва боки від осі кабелю;
- охоронна зона газопроводу середнього тиску – 4 м по обидві сторони від мережі газопроводу;
- зона обмеження забудови будівель і споруд висотою вище 26,126 м.

До встановлення базової станції мобільного зв'язку був проведений розрахунок санітарно-захисних зон і зон обмеження забудови, виконаний ТОВ ВКК «Арія» у складі проекту «Розширення мережі мобільного зв'язку стандартів GSM-900/DCS-1800/UMTS-2100 ПрАТ «Київстар. Базова станція UP1772 за адресою: Полтавська обл., Семенівський р-н, с. Веселий Поділ, вул. Мічуріна. Оцінка впливу на навколишнє середовище.»

З метою визначення меж СЗЗ і зон обмеження забудови (ЗОЗ) у проекті, зазначеному вище були виконані розрахунки рівнів електромагнітного поля (ЕМП), створюваного антенами БС стандарту GSM-900/DCS-1800/UMTS-2100, а також РРС RTN 380 80G, яка закріплюється на опорі Н=42 м.

У відповідності до “Державних санітарних норм і правил захисту населення від впливу електромагнітного випромінювання”, затверджених наказом МОЗ України від 01.08.1996 р. №239, гранично припустимий рівень (ГПР) щільності потоку випромінювання (ЩПВ) для населення в діапазоні частот від 300 МГц до 300 ГГц (9, 10 і 11 діапазони частот) становить 10,0 мкВт/см<sup>2</sup> або 6 В/м.

Розрахунки рівнів ЕМП від антен БС стандарту GSM-900/DCS-1800/UMTS-2100, а також РРС RTN 380 80G виконаний відповідно до ДСН №239-96.

В результаті розрахунків для кожної антени БС та антени РРС у напрямку їхнього максимального випромінювання було визначено:

а) розміри і конфігурація ЗОЗ у горизонтальній та вертикальній площинах (за азимутом максимального випромінювання);

б) розподіл суми рівні ГПЕ для всіх антен і точок у вертикальній площині з вертикальним центром (табл. №3 – табл. №11 робочого проекту UP1772-ОВНС див. у вихідних даних).

Для антен БС та антени РРС у напрямку їхнього максимального випромінювання розрахунками визначені розміри і конфігурація сумарної ЗОЗ у горизонтальній та вертикальній площинах.

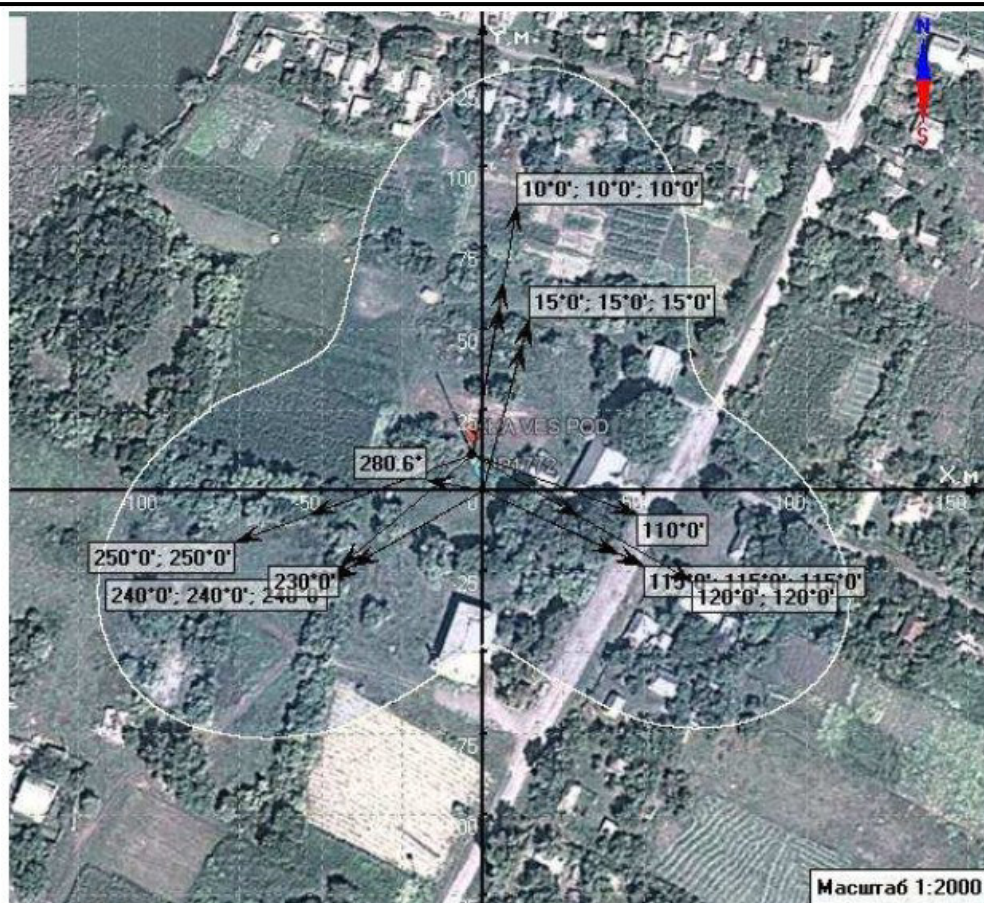
Результати розрахунків представлені на малюнках (графіках) 3-12 та у таблиці 1.

Вихідні дані горизонтальної площини розрахунку.

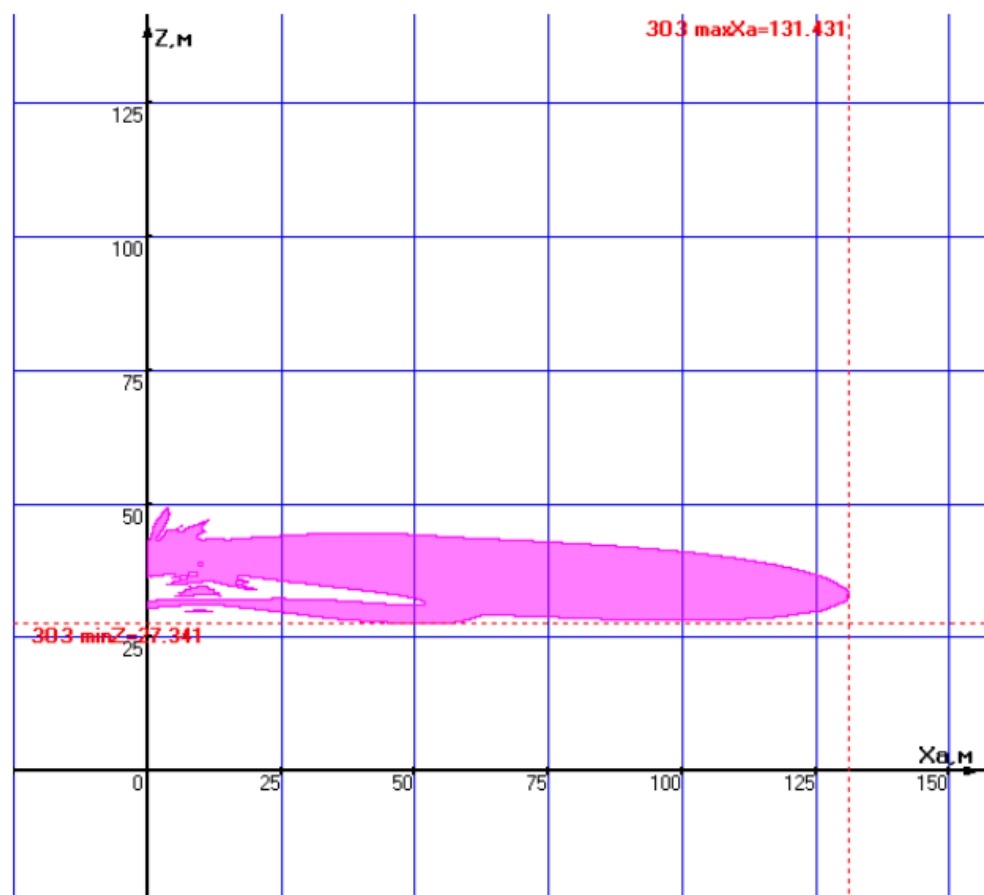
№ п/п	Параметр	Значення	Примітка
1	Мінімальна висота перевищення ГДР від поверхні землі, м	26.126	
2	Максимальна висота перевищення ГДР від поверхні землі, м	50.078	

					2020	Звіт про стратегічну екологічну оцінку документу державного планування місцевого рівня «Детальний план території земельної ділянки по вул. Мічуріна в с. Веселий Поділ Семенівського району Полтавської області площею 60 кв. м. з метою відведення земельної ділянки в землі зв'язку (13.01. для розміщення та експлуатації об'єктів і споруд телекомунікацій), розміщення базової станції стільникового зв'язку»	Аркуш
							22
Змін	Кіл-ть	Аркуш	Док	Підпис	Дата		



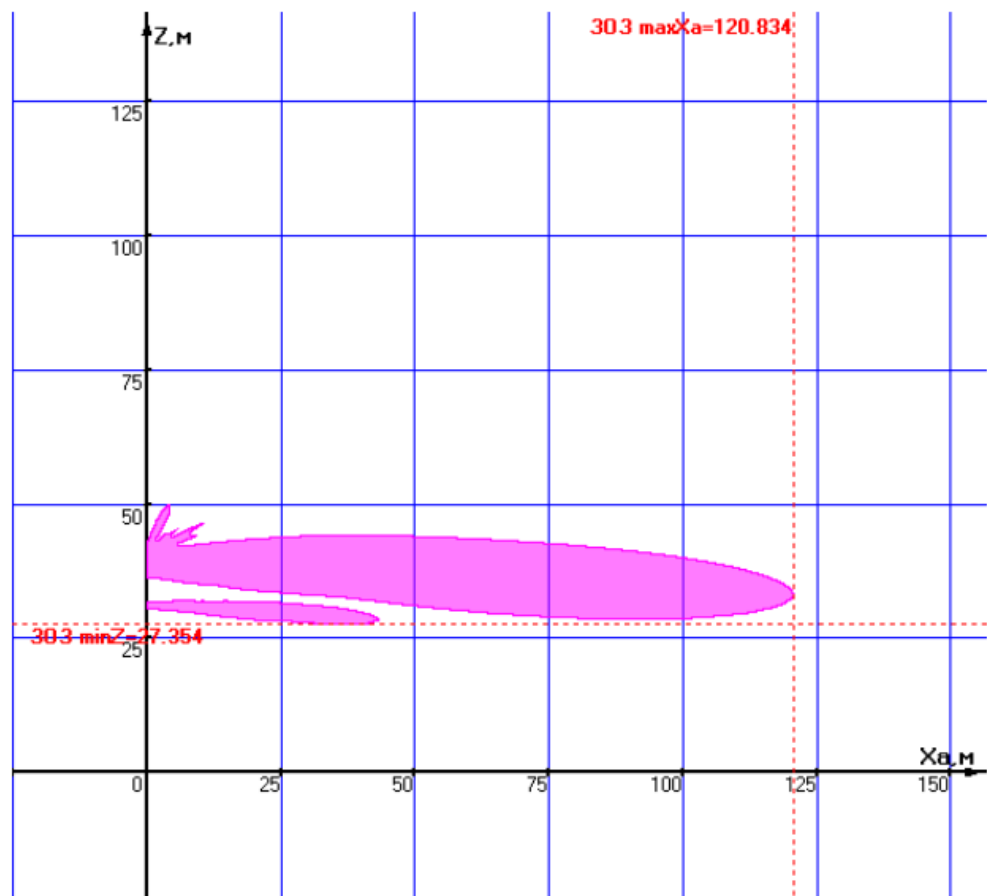


Мал.3. Ситуаційний план місцевості із позначенням місця розташування РТО та проекція зони перевищення ГДР.

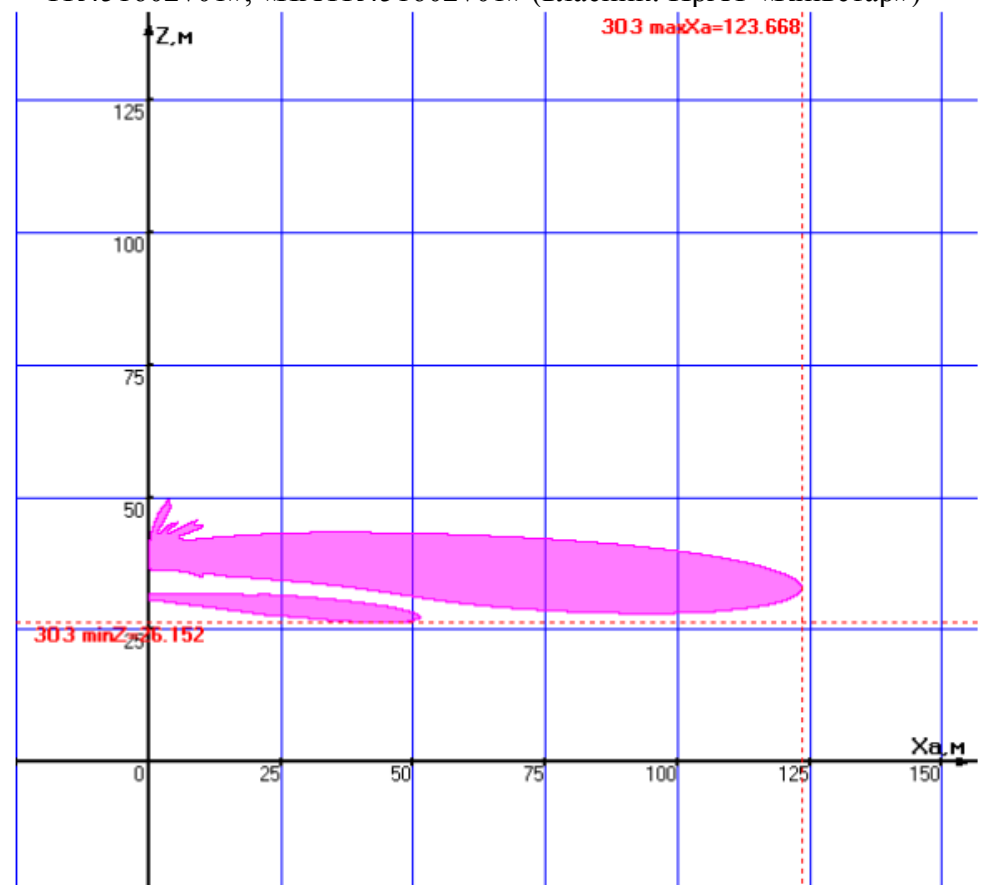


Мал. 4. Зона перевищення ГДР у вертикальній площині №1. «НАТ451602v01», «НАТ451602v01», «НАТ451602v01» (власник: ПрАТ «Київстар»)

					2020	Звіт про стратегічну екологічну оцінку документу державного планування місцевого рівня «Детальний план території земельної ділянки по вул. Мічуріна в с. Веселий Поділ Семенівського району Полтавської області площею 60 кв. м. з метою відведення земельної ділянки в землі зв'язку (13.01. для розміщення та експлуатації об'єктів і споруд телекомунікацій), розміщення базової станції стільникового зв'язку»	Аркуш
Змін	Кіл-ть	Аркуш	Док	Підпис	Дата		23



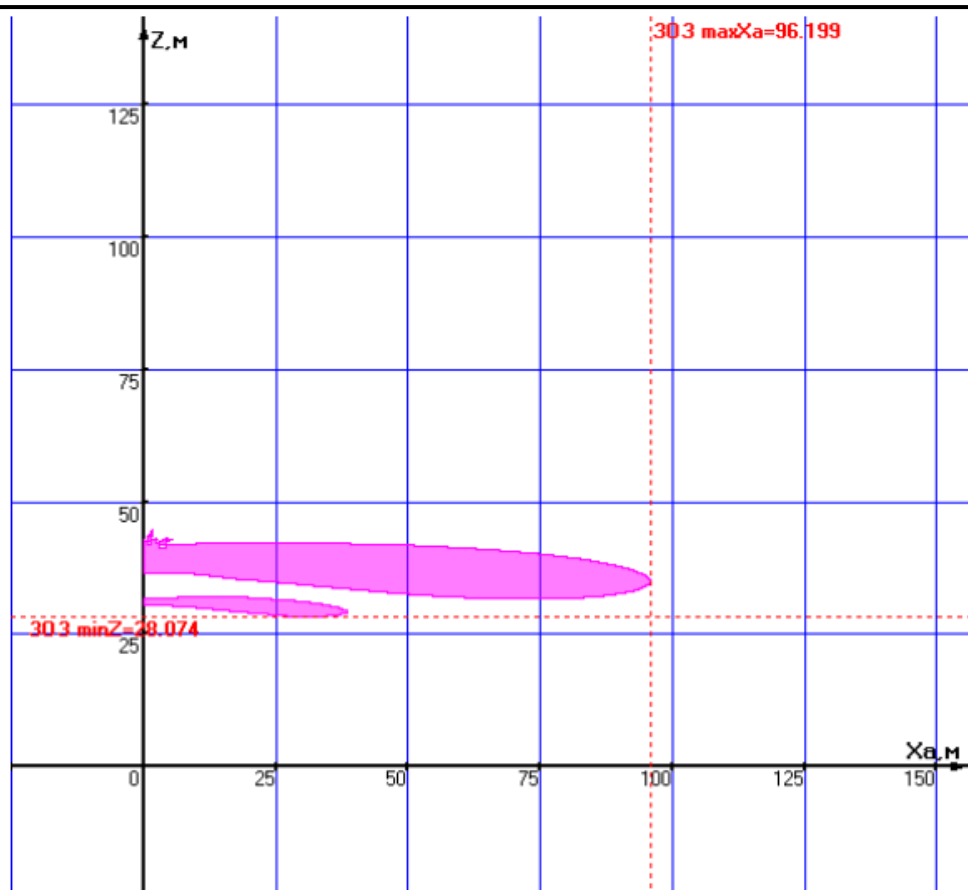
Мал. 5. Зона перевищення ГДР у вертикальній площині №2. «НАТ451602v01», «НАТ451602v01», «НАТ451602v01» (власник: ПрАТ «Київстар»)



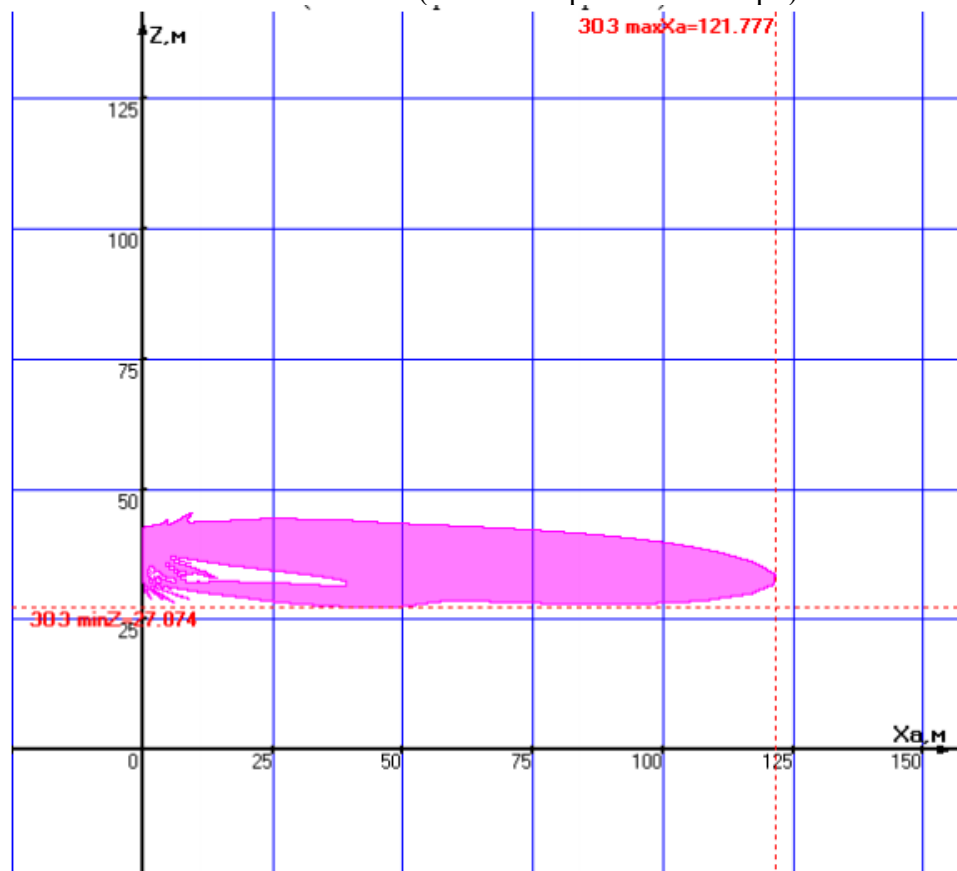
Мал. 6. Зона перевищення ГДР у вертикальній площині №2. «НАТ451602v01», «НАТ451602v01», «НАТ451602v01» (власник: ПрАТ «Київстар»)

					2020	Звіт про стратегічну екологічну оцінку документу державного планування місцевого рівня «Детальний план території земельної ділянки по вул. Мічуріна в с. Веселий Поділ Семенівського району Полтавської області площею 60 кв. м. з метою відведення земельної ділянки в землі зв'язку (13.01. для розміщення та експлуатації об'єктів і споруд телекомунікації), розміщення базової станції стільникового зв'язку»	Аркуш
Змін	Кіл-ть	Аркуш	Док	Підпис	Дата		24



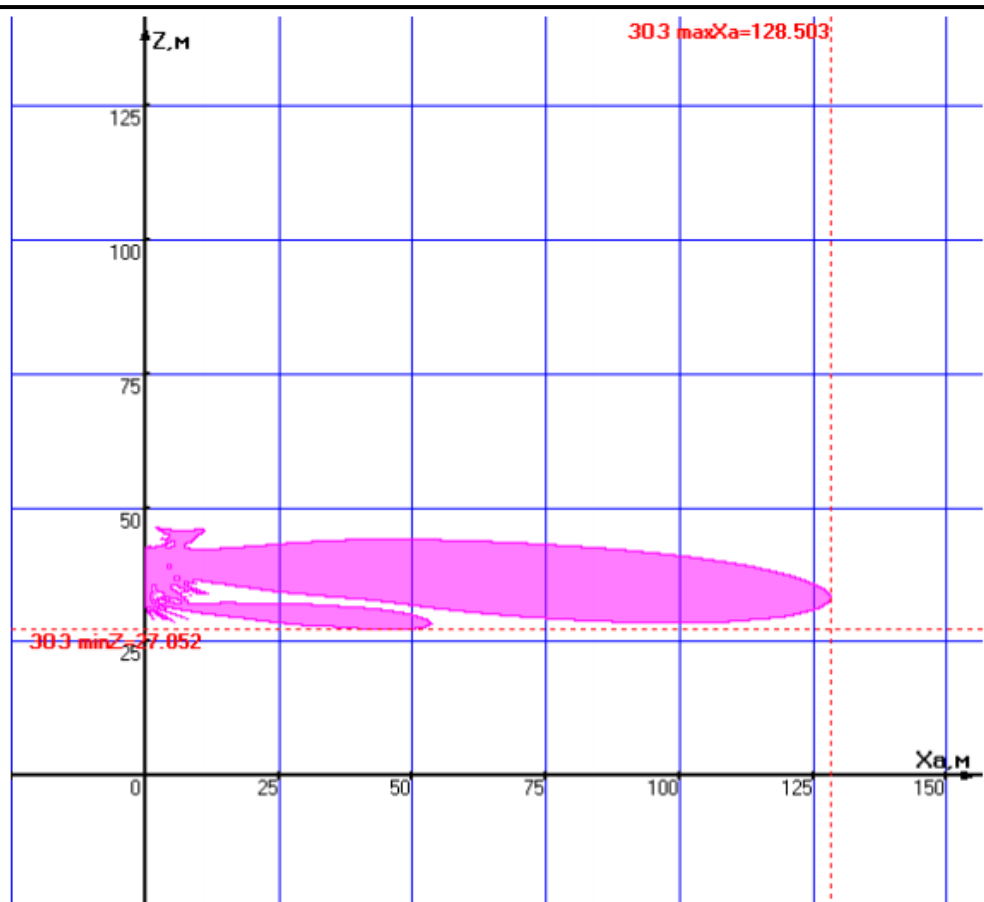


Мал. 7. Зона перевищення ГДР у вертикальній площині №4.  
«RTN 380 80G» (власник ПрАТ «Київстар»)

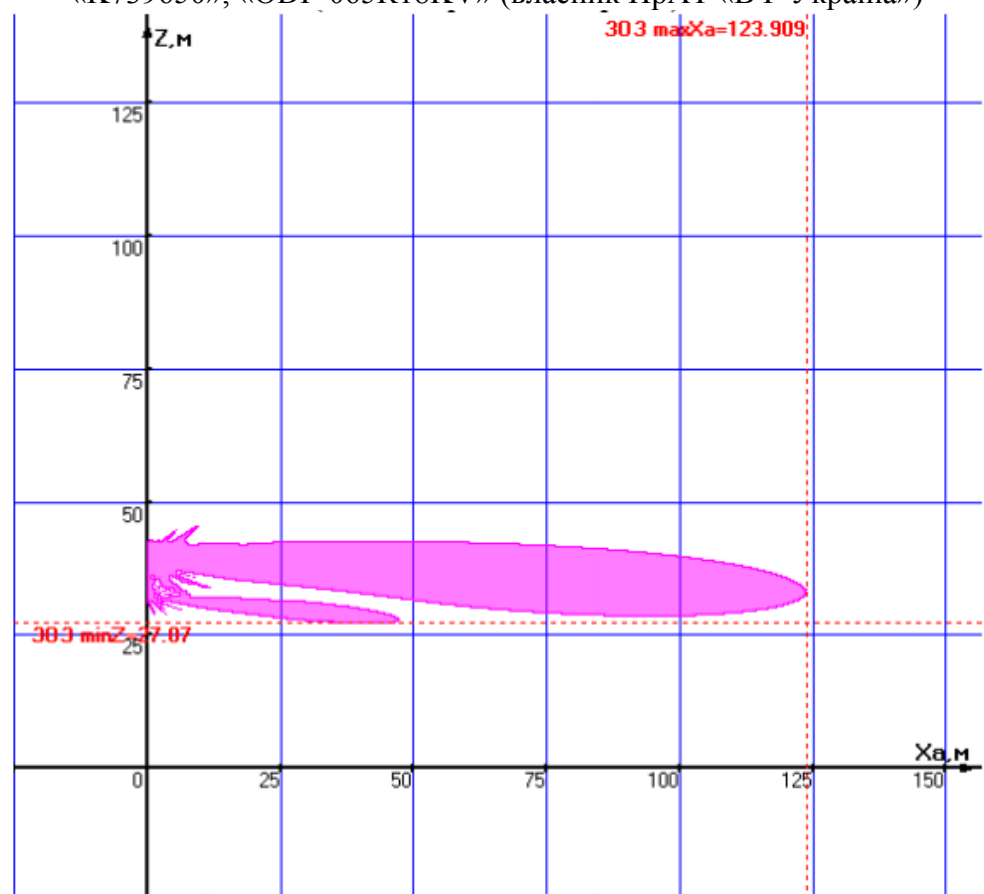


Мал. 8. Зона перевищення ГДР у вертикальній площині №5.  
«K739650», «ODP-065R18KV», «INT\_1900-18\_65» (власник ПрАТ «ВФ Україна»)

					2020	Звіт про стратегічну екологічну оцінку документу державного планування місцевого рівня «Детальний план території земельної ділянки по вул. Мічуріна в с. Веселий Поділ Семенівського району Полтавської області площею 60 кв. м. з метою відведення земельної ділянки в землі зв'язку (13.01. для розміщення та експлуатації об'єктів і споруд телекомунікацій), розміщення базової станції стільникового зв'язку»	Аркуш
Змін	Кіл-ть	Аркуш	Док	Підпис	Дата		25

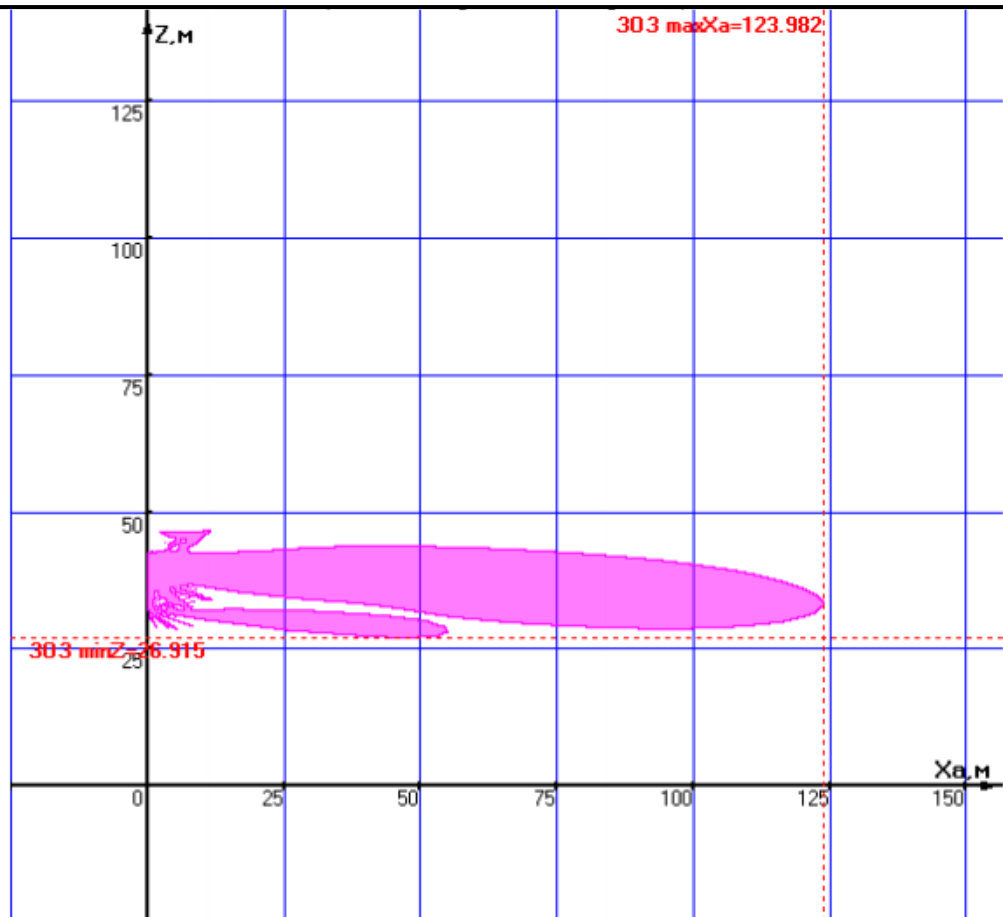


Мал. 9. Зона перевищення ГДР у вертикальній площині №6.  
«К739650», «ODP-065R18KV» (власник ПрАТ «ВФ Україна»)

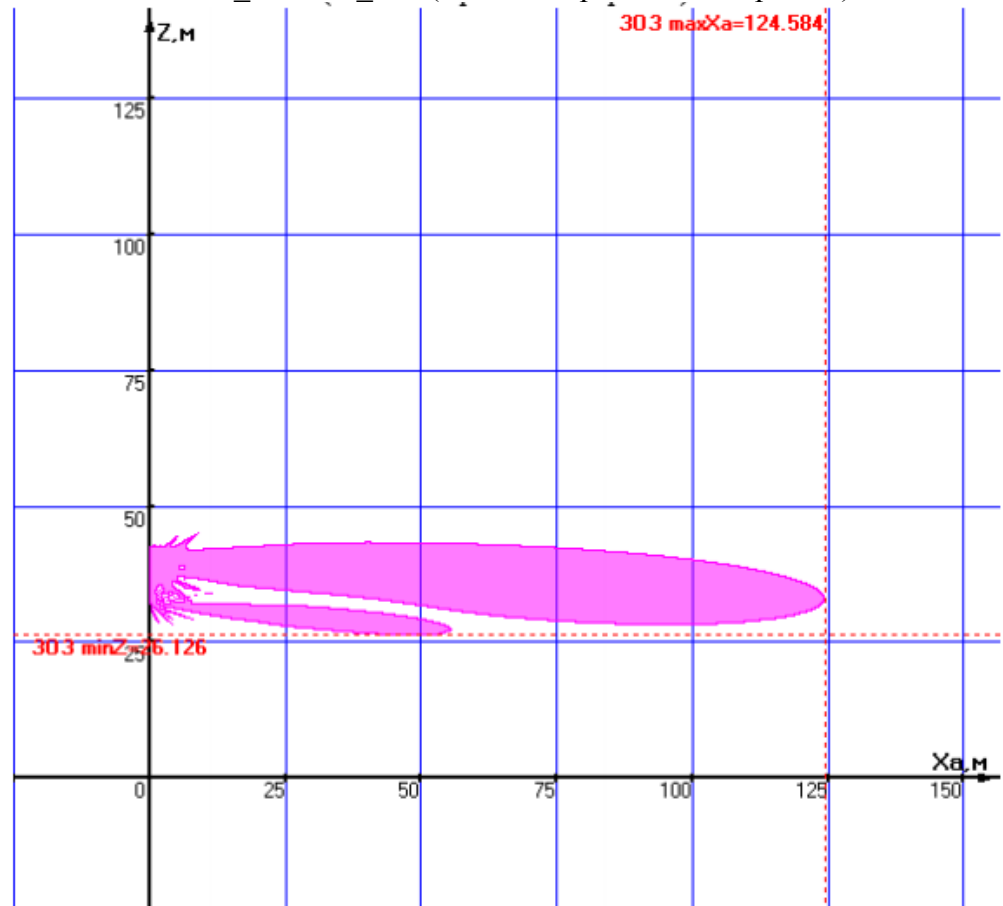


Мал. 10. Зона перевищення ГДР у вертикальній площині №7.  
«К739650», «ODP-065R18KV» (власник ПрАТ «ВФ Україна»)

					2020	Звіт про стратегічну екологічну оцінку документу державного планування місцевого рівня «Детальний план території земельної ділянки по вул. Мічуріна в с. Веселий Поділ Семенівського району Полтавської області площею 60 кв. м. з метою відведення земельної ділянки в землі зв'язку (13.01. для розміщення та експлуатації об'єктів і споруд телекомунікацій), розміщення базової станції стільникового зв'язку»	Аркуш
Змін	Кіл-ть	Аркуш	Док	Підпис	Дата		26



Мал. 11. Зона перевищення ГДР у вертикальній площині №8.  
«INT\_1900-18\_65» (власник ПрАТ «ВФ Україна»)



Мал. 12. Зона перевищення ГДР у вертикальній площині №9.  
«INT\_1900-18\_65» (власник ПрАТ «ВФ Україна»)

					2020	Звіт про стратегічну екологічну оцінку документу державного планування місцевого рівня «Детальний план території земельної ділянки по вул. Мічуріна в с. Веселий Поділ Семенівського району Полтавської області площею 60 кв. м. з метою відведення земельної ділянки в землі зв'язку (13.01. для розміщення та експлуатації об'єктів і споруд телекомунікацій), розміщення базової станції стільникового зв'язку»	Аркуш
Змін	Кіл-ть	Аркуш	Док	Підпис	Дата		27

Рівні ЕМП на висоті 2 м від поверхні Землі, розміри і висоти границь ЗОЗ відносно місць установки антен, що створюються антенами БС і РРС наведені в таблиці 1.

Таблиця 1.

Азимут, град	Випромінювачі	Максимальний рівень ЕМП на висоті 2,0 м, мкВт/см <sup>2</sup>	Мінімальна висота нижньої межі ЗОЗ, м	Максимальний розмір ЗОЗ, м
<b>ПрАТ «Київстар»</b>				
15°	HATR451602v01/ HATR451602v01/ HATR451602v01	0,5751	27,341	131,431
115°	HATR451602v01/ HATR451602v01/ HATR451602v01	0,5180	27,453	120,834
240°	HATR451602v01/ HATR451602v01/ HATR451602v01	0,4979	26,152	123,668
РРС/280,6°	RTN 380 80G	0,3628	28,074	96,199
<b>ПрАТ «ВФ Україна»</b>				
10°	K739650/ ODP-065R18KV/ INT_1900-18_65	0,6264	27,074	121,777
120°	K739650/ ODP-065R18KV	0,5342	27,052	128,503
250°	K739650/ ODP-065R18KV	0,5145	27,070	123,909
110°	INT_1900-18_65	0,5274	26,915	123,982
230°	INT_1900-18_65	0,5038	26,126	124,584

Допустима висота забудови в напрямках максимального випромінювання антен БС і РРС відповідає висотам нижніх меж ЗОЗ (таблиця 1). У напрямках, відмінних від азимутів максимального випромінювання антен БС і РРС, допустимі висоти забудови будуть значно більше.

Таким чином, максимальний рівень ЕМП базової станції ПрАТ «ВФ Україна», що даний час існує та функціонує, складає 0,6264 мкВт/см<sup>2</sup>, на висоті 2 м від поверхні землі, що не перевищує гранично допустимого рівня. Також, згідно з результатами розрахунків, для базової станції UR1772 ПрАТ «Київстар», що розміщується в межах території на яку розробляється Детальний план, максимальний рівень ЕМП 0,5751 мкВт/см<sup>2</sup> на прилеглий території на висоті 2 м від поверхні Землі, не перевищує гранично припустимого рівня 10,0 мкВт/см<sup>2</sup>. Такі рівні електромагнітного поля не можуть здійснювати шкідливий вплив на стан здоров'я населення і є безпечним для довкілля, тому встановлювати СЗЗ не потрібно.

Проте, згідно розрахунків навколо радіотехнічного об'єкту, на висоті понад 26,126 м та на відстані до 131,431 м виникають ділянки, на яких рівні ЕМП перевищують гранично допустимий рівень. На ділянках, де рівні ЕМП перевищують гранично допустимі рівні поверхневої густини потоку енергії **встановлюється зона обмеження забудови (ЗОЗ)**. В цю зону не потрапляють будівлі з перевищенням допустимої висоти.

**Зона обмеження забудови (ЗОЗ) для будівель висотою нижче 26,126 м не встановлюється.**

					2020	Звіт про стратегічну екологічну оцінку документу державного планування місцевого рівня «Детальний план території земельної ділянки по вул. Мічуріна в с. Веселий Поділ Семенівського району Полтавської області площею 60 кв. м. з метою відведення земельної ділянки в землі зв'язку (13.01. для розміщення та експлуатації об'єктів і споруд телекомунікацій), розміщення базової станції стільникового зв'язку»	Аркуш
Змін	Кіл-ть	Аркуш	Док	Підпис	Дата		28

Спеціальних заходів щодо захисту населення в житлових будинках на прилеглій території і на відкритому просторі за рівнем 2,0 м від поверхні Землі не потрібно.

У цілому, умови розміщення та експлуатації БС UP1772 ПрАТ «Київстар» за адресою: Полтавська обл., Семенівський р-н, с. Веселий Поділ, вул. Мічуріна, як джерела електромагнітного випромінювання, відповідають вимогам ДСанПіН № 239-96.

Відповідно до проектних положень документу державного планування «Детальний план території земельної ділянки по вул. Мічуріна в с. Веселий Поділ Семенівського району Полтавської області площею 60 кв. м. з метою відведення земельної ділянки в землі зв'язку (13.01. для розміщення та експлуатації об'єктів і споруд телекомунікації), розміщення базової станції стільникового зв'язку» можливо виділити ряд територій які, ймовірно, зазнають впливу *(позитивного або негативного)* з втіленням рішень документу державного планування. В таблиці 3 наведені характеристики стану довкілля, умов життєдіяльності населення та стану його здоров'я на визначених територіях, а також очікуваний вплив (+ / -) на дані території з реалізацією документа державного планування.

Таблиця 3

Код території (прийнятий даним проектом)	Визначення території	Характеристики стану довкілля, умов життєдіяльності населення та стану його здоров'я.	Очікуваний вплив Позитивний (+), негативний (-).
01	Території в межах розробки Детального плану у західній частині села, на якій містобудівною документацією передбачено розміщення базової станції мобільного зв'язку	На даний момент являють собою озеленену територію з трав'яною рослинністю. Періодичним негативним впливом на довкілля в межах території є викиди в атмосферу автотранспорту, що рухається по прилеглим дорогам (інтенсивність руху - мінімальна). Негативним впливом на довкілля також є створення електромагнітного поля антенами БС ПрАТ «ВФ Україна» на висоті вище 26,126 м від поверхні землі. З реалізацією проектних рішень - створення електромагнітного поля антенами БС ПрАТ «Київстар» на висоті вище 26,152 м від поверхні землі.	-
02	Території вулиць і доріг населеного пункту, прилеглі до території проектування	Покриття доріг поруч з ділянкою проектування потребує поточного ремонту. Наявність нерівностей поверхні сприяє збільшенню циклів розгону-гальмування автотранспорту, що, в свою чергу збільшує кількість забруднюючих речовин в атмосферу.	+

Таким чином, в результаті реалізації планувальних рішень, що містяться в документі державного планування «Детальний план території земельної ділянки по вул. Мічуріна в с. Веселий Поділ Семенівського району Полтавської області площею 60 кв. м. з метою відведення земельної ділянки в землі зв'язку (13.01. для розміщення та експлуатації об'єктів і споруд телекомунікації), розміщення базової станції стільникового зв'язку» стан навколишнього середовища майже не зазнає впливу з розміщенням об'єкту проектування.

Негативний вплив на здоров'я людей не передбачається.

					2020	Звіт про стратегічну екологічну оцінку документу державного планування місцевого рівня «Детальний план території земельної ділянки по вул. Мічуріна в с. Веселий Поділ Семенівського району Полтавської області площею 60 кв. м. з метою відведення земельної ділянки в землі зв'язку (13.01. для розміщення та експлуатації об'єктів і споруд телекомунікації), розміщення базової станції стільникового зв'язку»	Аркуш
Змін	Кіл-ть	Аркуш	Док	Підпис	Дата		29

**4. Екологічні проблеми, у тому числі ризику впливу на здоров'я населення, які стосуються документа державного планування, зокрема щодо територій з природоохоронним статусом (за адміністративними даними, статистичною інформацією та результатами досліджень).**

В межах території проектування та на прилеглих територіях села Веселий Поділ можливо виділити ряд проблем екологічного характеру, які стосуються документу державного планування (існуючі та ті, що виникнуть з реалізацією положень документу) (Таблиця 4).

За відсутністю статистичної інформації та результатів досліджень екологічні проблеми визначені на основі вивчення джерел (звітів щодо екологічного стану територій області в цілому, наукових публікацій, статей, нормативних документів, аналогових розрахунків), щодо негативного впливу різноманітних факторів на екологічний стан території населених пунктів та на здоров'я населення, та мають прогностичний характер.

Відомо, що прямо пов'язати ті чи інші наслідки для здоров'я населення з впливом конкретних факторів дуже важко (так само, як і навпаки, довести відсутність такого зв'язку), оскільки вплив на здоров'я часто неспецифічний і носить опосередкований характер.

Можуть спостерігатися кумулятивні ефекти, пов'язані з декількома видами господарської діяльності. Так, наприклад, захворювання дихальної системи можуть бути наслідками впливу як об'єктів паливно-енергетичного комплексу, так і металургійної та/або хімічної промисловості.

Так само можна сказати і про вроджену патологію, і багато інших захворювань. Іншими словами, виділити внесок об'єктів інфраструктури управління відходами у вплив на здоров'я населення, на фоні безлічі інших факторів і кумулятивних ефектів - завдання дуже непросте.

Однак у рамках СЕО не обов'язково доводити прямий зв'язок між здоров'ям населення та впливом об'єктів інфраструктури, що є джерелами шкідливості. Достатньо виявити та зазначити **можливі ризики** для здоров'я населення, пов'язані з тими чи іншими факторами, оснований на наукових дослідженнях [6-9] щодо впливу тих чи інших речовин та явищ на здоров'я людини.

Завданням СЕО також є визначити всі можливі заходи, щодо мінімізації впливу шкідливих речовин на здоров'я людей та навколишнє середовище.

**Таблиця 4**

№ п/п	Екологічна проблема (фактор негативного впливу на навколишнє середовище).	Наслідки та ризики впливу на здоров'я населення.
1.	Атмосферне повітря	
1.1	Викиди шкідливих речовин від автотранспорту, що періодично рухається поруч з ділянкою проектування (оксиду вуглецю, оксиду азоту, вуглекислий газ) в атмосферне повітря.	Базова станція мобільного зв'язку не потребує постійного перебування персоналу та транспортних засобів, тому на території проектування <u>вплив на атмосферне повітря не відбуватиметься</u> . Оксид вуглецю — знижує спроможність крові переносити кисень до тканин, сприяє загостренню симптомів серцево-судинних захворювань, порушує дихання. Оксид азоту — сприяє виникненню астми. Вуглекислий газ — викликає захворювання крові, серця, центральної нервової системи.
2.	Шумове забруднення (акустичний вплив).	



явища, можливостей (Opportunities) та загроз (Threats), що стосуються його розвитку в майбутньому.

Результати SWOT-аналізу ДДП викладені в таблиці 5.

Таблиця 5

Сильні сторони	Слабкі сторони
Відсутність щільної житлової забудови в даній частині села.  Зручний транспортний зв'язок території базової станції з зовнішніми (за межами села) шляхами.  Незначний вплив на оточуюче середовище при роботі базової станції.	Відсутність системи моніторингу навколишнього середовища.
Можливості	Загрози
Розвиток інженерної інфраструктури.	Створення електромагнітного поля антенами базової станції ЕМП на висоті більше 26,126 м.

Таким чином, при наявності слабких сторін екологічної ситуації та загроз, що з ними пов'язані село Веселий Поділ має достатній потенціал для впровадження рішень документу державного планування. Значного негативного впливу на оточуюче середовище не передбачається.

**5. Зобов'язання у сфері охорони довкілля, у тому числі пов'язані із запобіганням негативному впливу на здоров'я населення, встановлені на міжнародному, державному та інших рівнях, що стосуються документа державного планування, а також шляхи врахування таких зобов'язань під час підготовки документа державного планування.**

Ведення планової діяльності, передбаченої документом державного планування «Детальний план території земельної ділянки по вул. Мічуріна в с. Веселий Поділ Семенівського району Полтавської області площею 60 кв.м. з метою відведення земельної ділянки в землі зв'язку (13.01. для розміщення та експлуатації об'єктів і споруд телекомунікації), розміщення базової станції стільникового зв'язку» повинно вестися з дотриманням міжнародних, державних та інших норм та зобов'язання у сфері охорони довкілля, у тому числі пов'язані із запобіганням негативному впливу на здоров'я населення. Під час підготовки документа державного планування при прийнятті планувальних рішень, щодо використання територій та розміщення нових об'єктів в межах території на яку розробляється детальний план території були враховані положення документів, встановлених на державному, регіональному та місцевому рівнях.

Нижче приводяться положення документів, що безпосередньо стосуються заходів щодо поліпшення стану навколишнього середовища, закладених у ДДП.

Державний рівень.

Положення статті 3 Закону України “Про охорону навколишнього природного середовища”, зокрема:

- пріоритетність вимог екологічної безпеки, обов'язковість додержання екологічних стандартів, нормативів та лімітів використання природних ресурсів при здійсненні господарської, управлінської та іншої діяльності;

					2020	Звіт про стратегічну екологічну оцінку документу державного планування місцевого рівня «Детальний план території земельної ділянки по вул. Мічуріна в с. Веселий Поділ Семенівського району Полтавської області площею 60 кв. м. з метою відведення земельної ділянки в землі зв'язку (13.01. для розміщення та експлуатації об'єктів і споруд телекомунікації), розміщення базової станції стільникового зв'язку»	Аркуш
Змін	Кіл-ть	Аркуш	Док	Підпис	Дата		32



- запобіжний характер заходів щодо охорони навколишнього природного середовища;

- гласність і демократизм при прийнятті рішень, реалізація яких впливає на стан навколишнього природного середовища, формування у населення екологічного світогляду.

*Шляхи врахування даних зобов'язань під час підготовки документа державного планування:*

- проведення розрахунків щодо необхідності встановлення СЗЗ від об'єкту проектування;

- проведення громадських слухань під час розробки містобудівної документації.

Положення статей 10, 17, 18, 21 Закону України “Про охорону атмосферного повітря”, зокрема:

- поліпшення стану утримання транспортних шляхів і вуличного покриття;

- не допускається спалювання промислових та побутових відходів, які є джерелами забруднення атмосферного повітря забруднюючими речовинами та речовинами з неприємним запахом або іншого шкідливого впливу, на території підприємств, установ, організацій і населених пунктів, за винятком випадків, коли це здійснюється з використанням спеціальних установок при додержанні вимог, встановлених законодавством про охорону атмосферного повітря.

З метою відвернення, зниження і досягнення безпечних рівнів виробничих та інших шумів повинні забезпечуватися:

- удосконалення конструкцій транспортних та інших пересувних засобів і установок та умов їх експлуатації, а також утримання в належному стані залізничних і трамвайних колій, автомобільних шляхів, вуличного покриття.

*Шляхи врахування даних зобов'язань під час підготовки документа державного планування:*

- комплексний благоустрій території проектування, влаштування твердого або перехідного покриття на прилеглих проїздах.

Положення статей 3, 22, 26, 48 Закону України “Про охорону земель”, зокрема:

- нормування і планомірне обмеження впливу господарської діяльності на земельні ресурси;

- поділ земель за цільовим призначенням з урахуванням природних умов, агробіологічних вимог сільськогосподарських культур, розвитку господарської діяльності та пріоритету вимог екологічної безпеки;

- установлення вимог щодо раціонального використання земель відповідно до району (зони);

- визначення територій, що потребують особливого захисту від антропогенного впливу.

Територіальний розвиток житлової та громадської забудови в межах населених пунктів, а також спорудження об'єктів інженерно-транспортної інфраструктури здійснюються з урахуванням вимог раціонального використання земель.

Розміщення і будівництво об'єктів житлово-комунального, промислового, транспортного, іншого призначення здійснюються відповідно до затверджених у встановленому порядку містобудівної документації та проектів цих об'єктів.

Забудова земельних ділянок, що надаються для містобудівних потреб, здійснюється після виникнення права власності чи користування, у тому числі на умовах оренди, земельною ділянкою, у порядку, передбаченому законом.

При здійсненні містобудівної діяльності передбачаються заходи щодо:

- максимального збереження площі земельних ділянок з ґрунтовим і рослинним покривом;

					2020	Звіт про стратегічну екологічну оцінку документу державного планування місцевого рівня «Детальний план території земельної ділянки по вул. Мічуріна в с. Веселий Поділ Семенівського району Полтавської області площею 60 кв. м. з метою відведення земельної ділянки в землі зв'язку (13.01. для розміщення та експлуатації об'єктів і споруд телекомунікацій), розміщення базової станції стільникового зв'язку»	Аркуш
Змін	Кіл-ть	Аркуш	Док	Підпис	Дата		33

- зняття та складування у визначених місцях родючого шару ґрунту з наступним використанням його для поліпшення малопродуктивних угідь, рекультивації земель та благоустрою населених пунктів і промислових зон;

- дотримання екологічних вимог, установлених законодавством України, при проектуванні, розміщенні та будівництві об'єктів.

*Шляхи врахування даних зобов'язань під час підготовки документа державного планування:*

- визначення зонування території в межах розробки Детального плану з визначенням переважних і супутніх видів забудови та режимом використання зон;

- визначення всіх планувальних обмежень на території проектування;

- визначення режимів використання територій в межах проектування;

- зняття родючого шару ґрунту перед початком будівельних робіт;

- проведення комплексного благоустрою території проектування.

Таким чином документ державного планування «Детальний план території земельної ділянки по вул. Мічуріна в с. Веселий Поділ Семенівського району Полтавської області площею 60 кв. м. з метою відведення земельної ділянки в землі зв'язку (13.01. для розміщення та експлуатації об'єктів і споруд телекомунікації), розміщення базової станції стільникового зв'язку» включає положення, щодо втілення зобов'язання у сфері охорони довкілля відповідно до діючої нормативно-правової бази, пов'язаних з охороною навколишнього середовища.

**6. Опис наслідків для довкілля, у тому числі для здоров'я населення, у тому числі вторинних, кумулятивних, синергічних, коротко-, середньо- та довгострокових (1, 3-5 та 10-15 років відповідно, а за необхідності - 50-100 років), постійних і тимчасових, позитивних і негативних наслідків.**

За походженням екологічний вплив може бути первинним, тобто безпосередньо пов'язаним з впливом об'єктів та явищ на екосистему (забруднення атмосфери викидами підприємств та транспорту, ґрунтів та водних ресурсів мінеральними добривами, тощо) і вторинним, що є наслідком первинних змін в екосистемі (можливе збільшення захворювання населення внаслідок забруднення повітря та води).

Під кумулятивним впливом розуміється сукупність впливів від реалізації планованої діяльності та інших, що існують або плануються в найближчому майбутньому видів антропогенної діяльності, які можуть призвести до значних негативних або позитивних впливів на навколишнє середовище або соціально-економічні умови. Кумулятивні ефекти можуть виникати з незначних за своїми окремими діями факторів, які впливають одночасно протягом тривалого періоду часу поступово накопичуючись, підсумовуючись можуть викликати значні наслідки. Акумуляція впливів відбувається в тому випадку, коли антропогенний вплив або інші фізичні або хімічні впливи на екосистему протягом часу перевершують її можливість їх асиміляції або трансформації.

Ймовірність кумулятивних наслідків з реалізацією ДДП, є незначною.

Синергічні наслідки - сумарний ефект, який полягає у тому, що при взаємодії 2-х або більше факторів їх дія суттєво переважає дію кожного окремо компоненту. При здійсненні СЕО була проаналізована «Схема проектних планувальних обмежень», що була розроблена в складі документу державного планування. Території на яких можуть виникнути синергічні наслідки за попереднім аналізом не визначено.

Відповідно до переліку територій, що ймовірно зазнають впливу, зазначених в таблиці 3 та з урахуванням заходів, передбачених документом державного планування, був зроблений опис наслідків (негативних та позитивних) з реалізацією рішень, закладених в документі державного планування. Дані наслідки, в основній масі, відносяться до середньострокових і довгострокових постійного типу.

					2020	Звіт про стратегічну екологічну оцінку документу державного планування місцевого рівня «Детальний план території земельної ділянки по вул. Мічуріна в с. Веселий Поділ Семенівського району Полтавської області площею 60 кв. м. з метою відведення земельної ділянки в землі зв'язку (13.01. для розміщення та експлуатації об'єктів і споруд телекомунікації), розміщення базової станції стільникового зв'язку»	Аркуш
Змін	Кіл-ть	Аркуш	Док	Підпис	Дата		34

З тимчасових негативних наслідків для довкілля при реалізації положень документу державного планування можливо виділити вплив на навколишнє середовище при виконанні підготовчих та будівельних робіт. Даний вплив на атмосферне повітря матиме короточасний та локальний характер, викиди здійснюватимуться при роботі ДВЗ будівельних машин та механізмів, при здійсненні зварювальних робіт, земельних робіт, при фарбуванні металевих поверхонь.

01. Території в межах розробки Детального плану у західній частині села, на якій містобудівною документацією передбачено розміщення базової станції мобільного зв'язку — вплив на атмосферне повітря при будівництві запроектованих об'єктів здійснюватиметься за рахунок проведення земляних, зварювальних, фарбувальних робіт. В процесі реалізації проектних рішень в атмосферне повітря, в основному, надходитимуть речовини у вигляді пилу, заліза оксиду, азоту оксидів, марганцю оксиду, вуглецю оксидів та ін. За рахунок роботи двигунів автотранспортних засобів, задіяних на постачанні і монтажі устаткування, в атмосферне повітря надходитимуть азоту оксиди, вуглецю оксид, діоксин сірки, сажа, сірководень.

Вплив на земельні ресурси здійснюватиметься за рахунок утворення будівельних та побутових відходів.

Значного впливу на здоров'я населення не відбудеться.

При експлуатації об'єктів базової станції джерелами забруднення атмосфери на запроектованих територіях будуть періодичні неорганізовані джерела викидів в атмосферу від автотранспорту при обслуговуванні об'єкта.

Об'єкт проектування (базова станція мобільного зв'язку) не є джерелом забруднення атмосфери.

Відведення поверхневих вод з території передбачається відкритим способом по території з подальшим відведенням їх на прилеглі території.

Негативних впливів на водне середовище, порушення гідродинамічного режиму, виснаження поверхневих та підземних водних ресурсів не відбудуватиметься.

При експлуатації об'єкта тверді відходи не утворюватимуться.

Об'єкти, розміщення яких передбачено детальним планом, є джерелом електромагнітного випромінювання на висоті вище 26,126 м від поверхні землі. Відповідно до попередніх розрахунків впливу на висоті 2 м (визначення СЗЗ) не очікується. Але вище 26,126 м від поверхні землі рівень ЕМП перевищує гранично допустимий, тому проектом ДДП визначена зона обмеження забудови (ЗОЗ) в горизонтальній та вертикальній площині.

Проектний об'єкт планується розмістити таким чином, щоб у зону обмеження забудови (ЗОЗ) не потрапляли житлові будівлі та території, тому негативного впливу на житлову забудову та прирівняних до неї об'єктів не передбачається. Тим не менш, необхідно періодично проводити моніторинг електромагнітного випромінювання з метою визначення наявності та рівня електромагнітного поля та порівняння його з гранично допустимими рівнями.

Негативних наслідків планової діяльності об'єкту зв'язку на мікроклімат не передбачається.

На стан здоров'я населення значного негативного впливу не передбачається.

02. Території вулиць і доріг населеного пункту, прилеглі до території базової станції. Планується ремонт твердого покриття на під'їзній дорозі до території та влаштування перехідного покриття в межах території на яку розробляється Детальний план.

Влаштування та ремонт твердого покриття на вулицях і дорогах населеного пункту сприятиме зменшенню утворення пилу від автотранспорту та зменшення циклів розгону-гальмування при об'їзді ям та нерівностей на дорозі, що, в свою чергу, призведе до зменшення викидів в атмосферу шкідливих речовин у вигляді чадного газу (СО), вуглеводню, оксиду азоту, твердих складових викидів автотранспорту (включаючи вуглець, сульфати і свинець), а також вторинних фотохімічних токсинів.

					2020	Звіт про стратегічну екологічну оцінку документу державного планування місцевого рівня «Детальний план території земельної ділянки по вул. Мічуріна в с. Веселий Поділ Семенівського району Полтавської області площею 60 кв. м. з метою відведення земельної ділянки в землі зв'язку (13.01. для розміщення та експлуатації об'єктів і споруд телекомунікації), розміщення базової станції стільникового зв'язку»	Аркуш
Змін	Кіл-ть	Аркуш	Док	Підпис	Дата		35

Дані заходи сприятимуть покращанню стану здоров'я населення.

Таким чином, реалізація рішень документу державного планування «Детальний план території земельної ділянки по вул. Мічуріна в с. Веселий Поділ Семенівського району Полтавської області площею 60 кв. м. з метою відведення земельної ділянки в землі зв'язку (13.01. для розміщення та експлуатації об'єктів і споруд телекомунікації), розміщення базової станції стільникового зв'язку» в результаті реалізації рішень, закладених в ньому майже не вплине на стан навколишнього середовища в межах території проектування і для населеного пункту в цілому.

**7. Заходи, що передбачається вжити для запобігання, зменшення та пом'якшення негативних наслідків виконання документа державного планування.**

Документом державного планування «Детальний план території земельної ділянки по вул. Мічуріна в с. Веселий Поділ Семенівського району Полтавської області площею 60 кв. м. з метою відведення земельної ділянки в землі зв'язку (13.01. для розміщення та експлуатації об'єктів і споруд телекомунікації), розміщення базової станції стільникового зв'язку» запроваджений ряд заходів щодо поліпшення умов життєдіяльності та стану навколишнього середовища в межах території проектування та на прилеглих територіях.

З метою дотримання стану навколишнього середовища на належному рівні, який вимагають чинні нормативні акти, документацією передбачається ряд планувальних та інженерних заходів до яких відносяться:

1. Заходи, що впливають на всі компоненти середовища і в цілому покращують санітарно-гігієнічні умови:

- проведення забудови згідно з наміченим містобудівною документацією функціональним зонуванням;
- інженерне підготування території та вертикальне планування, благоустрій, озеленення, влаштування твердого покриття проїздів.

2. Заходи, що поліпшують стан повітряного басейну:

- озеленення та впорядкування зелених насаджень.

3. Заходи, що покращують стан підземного водного басейну:

- інженерний благоустрій.

У випадку виявлення при проведенні робіт археологічних об'єктів необхідно зупинити роботи та повідомити про це органи охорони пам'ятників.

Проектом передбачені заходи з інженерної підготовки території:

Вертикальне планування:

Схема розроблена за принципами максимального збереження існуючого рельєфу та мінімального перетворення місцевості з урахуванням інженерних та архітектурно-планувальних вимог.

Схемою передбачається влаштування проектних проїздів та майданчиків з перехідним покриттям.

При розробці схеми за основу було взято відмітки існуючого рельєфу.

Схемою передбачається:

- забезпечення відведення поверхневих вод;
- забезпечення та дотримання нормативних поздовжніх ухилів на проїздах та тротуарах, які регулюють швидкість води і виключають ерозію ґрунтів на прилеглих територіях;
- забезпечення мінімального обсягу земляних робіт;

Відведення поверхневих вод передбачається на прилеглі території.

Поводження з відходами.

Завданням санітарної очистки території є вивіз відходів з проектної території.

На території базової станції в процесі експлуатації тверді побутові відходи не утворюватимуться.

					2020	Звіт про стратегічну екологічну оцінку документу державного планування місцевого рівня «Детальний план території земельної ділянки по вул. Мічуріна в с. Веселий Поділ Семенівського району Полтавської області площею 60 кв. м. з метою відведення земельної ділянки в землі зв'язку (13.01. для розміщення та експлуатації об'єктів і споруд телекомунікації), розміщення базової станції стільникового зв'язку»	Аркуш
Змін	Кіл-ть	Аркуш	Док	Підпис	Дата		36

Відходи, що утворюватимуться при сезонному (періодичному) прибиранні території (сухе сміття) будуть вивозитись за окремим договором зі спеціалізованою організацією.

Стан здоров'я населення.

- забезпечення комплексу заходів щодо контролю за рівнем електромагнітного випромінювання.

Забезпечення заходів, визначених документом державного планування, щодо охорони навколишнього середовища сприятимуть мінімізації шкідливого впливу на нього та на здоров'я населення при подальшому розташуванні базової станції мобільного зв'язку.

**8. Обґрунтування вибору виправданих альтернатив, що розглядалися, опис способу, в який здійснювалася стратегічна екологічна оцінка, у тому числі будь-які ускладнення (недостатність інформації та технічних засобів під час здійснення такої оцінки).**

*Вибір альтернатив.*

При здійсненні стратегічної екологічної оцінки в якості альтернативи був розглянутий, так званий, “Нульовий сценарій” - тобто опис, прогнозування та оцінка ситуації у випадку незатвердження зазначеного документа державного планування.

Оцінка майбутнього стану складових довкілля не є передбаченням того, що відбудеться в межах альтернативного сценарію. Це швидше оцінка непередбачених ситуацій, які можуть виникнути, якщо виявлені тенденції та взаємозв'язки правильно відображують реальність. Мета полягає в тому, щоб спробувати визначити впливи, які альтернативний сценарій матиме на складові довкілля в просторі та часі.

У разі залишення існуючої на даний момент ситуації без змін, тобто без розміщення базової станції зв'язку, залишиться вплив від існуючої базової станції (БС) ПрАТ «ВФ Україна» - створення ЕМП на висоті вище 26,126 м від поверхні землі. Але не буде й проведення локальних заходів щодо покращення стану навколишнього середовища — комплексний благоустрій території в межах розробки Детального плану з облаштуванням перехідного покриття (для забезпечення під'їзду пожежно-рятувального транспорту) з впорядкуванням зелених насаджень.

Будівництво базової станції мобільного зв'язку також поліпшить рівень зв'язку для жителів села і прилеглих населених пунктів.

Таким чином при “нульовому” сценарію значних змін в стані навколишнього середовища не відбудеться, але і позитивні заходи не будуть здійснені.

*Спосіб, у який здійснювалася стратегічна екологічна оцінка.*

В процесі розробки СЕО був застосований спосіб стратегічної екологічної оцінки інтегрованої в процес розроблення документу державного планування (ex-ante): процес СЕО проводився одночасно з розробкою документа державного планування. Такий спосіб проведення СЕО вважається складнішим, на відміну від СЕО, що проводиться постпроектно (ex-post) після розробки ДДП, але більш ефективним з точки зору щодо прийняття рішень щодо ДДП. В даному випадку застосована СЕО, повністю інтегрована в процес розробки ДДП. Перевагами даного способу є:

- зменшення затримок у часі прийняття ДДП, тому що СЕО проводиться паралельно з розробленням ДДП;
- зберігає ресурси, потрібні для проведення СЕО, бо вихідні дані збираються одночасно і для СЕО і для ДДП;
- спільна робота будь-яких учасників процесу розроблення ДДП створює оптимальне середовище для співпраці.

Слабкими сторонами даного способу є ризики, щодо укладання внутрішніх угод і компромісів, прихованих від зовнішніх заінтересованих сторін.

					2020	Звіт про стратегічну екологічну оцінку документу державного планування місцевого рівня «Детальний план території земельної ділянки по вул. Мічуріна в с. Веселий Поділ Семенівського району Полтавської області площею 60 кв. м. з метою відведення земельної ділянки в землі зв'язку (13.01. для розміщення та експлуатації об'єктів і споруд телекомунікацій), розміщення базової станції стільникового зв'язку»	Аркуш
Змін	Кіл-ть	Аркуш	Док	Підпис	Дата		37

Проведення СЕО у такий спосіб для «Детальний план території земельної ділянки по вул. Мічуріна в с. Веселий Поділ Семенівського району Полтавської області площею 60 кв. м. з метою відведення земельної ділянки в землі зв'язку (13.01. для розміщення та експлуатації об'єктів і споруд телекомунікації), розміщення базової станції стільникового зв'язку», обумовлено метою пришвидшити терміни розробки та розгляду документу державного планування, а також врахувати всі ризики, щодо можливого погіршення стану навколишнього середовища та визначити всі заходи, щодо мінімізації їх впливу в процесі розробки ДДП для прийняття продуманих планувальних рішень розвитку території.

До ускладнень, які виникли в процесі розробки СЕО можна віднести ряд факторів:

- відсутність достатнього обсягу необхідної статистичної інформації;
- відсутність моніторингу щодо стану основних компонентів навколишнього середовища населеного пункту;
- обмеженість на момент виконання Звіту нормативно-методичного забезпечення та стандартів щодо підготовки Звіту;
- відсутність методик, що дозволяють здійснювати довгострокові прогнози впливу об'єкту на довкілля.

#### **9. Заходи, передбачені для здійснення моніторингу наслідків виконання документа державного планування для довкілля, у тому числі для здоров'я населення.**

Розвиток державної системи моніторингу довкілля є складовою державної політики у сфері охорони навколишнього природного середовища, спрямованої на забезпечення конституційного права громадян на безпечне середовище існування. Моніторинг довкілля є дієвим засобом реалізації природоохоронної політики, слугує виробленню науково-обґрунтованих управлінських рішень щодо створення екологічно і техногенно безпечних умов життєдіяльності населення, збереження довкілля, забезпечення раціонального природокористування, створення достовірної інформаційної бази для прогнозування і запобігання екологічних небезпек.

Значущі наслідки для довкілля, в тому числі для здоров'я населення, повинні відслідковуватися під час реалізації положень детального плану території.

Об'єктивну інформацію про стан навколишнього середовища можна отримати лише на підставі багаторічного системного спостереження за змінами компонентів геосистем, які можуть бути спричинені як природною мінливістю систем, так і антропогенним впливом на них.

Моніторинг може бути використаний для:

- відслідковування кількісних і якісних змін в стані навколишнього середовища та здоров'я населення;
- порівняння очікуваних і фактичних наслідків, що дозволяє отримати інформацію про реалізацію плану або програми;
- отримання інформації, яка може бути використана для поліпшення майбутніх оцінок (моніторинг як інструмент контролю якості СЕО);
- перевірки дотримання екологічних вимог, встановлених відповідними органами влади;
- перевірки того, що план або програма виконується відповідно до ухваленого документу, включаючи передбачені заходи із запобігання, скорочення або пом'якшення несприятливих наслідків.

Моніторинг елементів навколишнього середовища проводиться відповідно до законодавчої бази: постанови Кабінету Міністрів України від 09.03.1999 № 343 «Про затвердження Порядку організації та проведення моніторингу в галузі охорони атмосферного повітря»; постанови Кабінету Міністрів України від 20.07.1996 № 815 «Про затвердження Порядку здійснення державного моніторингу вод»; постанови Кабінету Міністрів України від 20.08.1993 № 661 «Про затвердження Положення про моніторинг

					2020	Звіт про стратегічну екологічну оцінку документу державного планування місцевого рівня «Детальний план території земельної ділянки по вул. Мічуріна в с. Веселий Поділ Семенівського району Полтавської області площею 60 кв. м. з метою відведення земельної ділянки в землі зв'язку (13.01. для розміщення та експлуатації об'єктів і споруд телекомунікації), розміщення базової станції стільникового зв'язку»	Аркуш
Змін	Кіл-ть	Аркуш	Док	Підпис	Дата		38

земель»; постанова Кабінету Міністрів України від 26.02.2004 № 51 «Про затвердження Положення про моніторинг ґрунтів на землях сільськогосподарського призначення».

Стратегічною екологічною оцінкою були прийняті наступні екологічні індикатори, що підлягають моніторингу в процесі виконання документу державного планування та для оцінки його наслідків.

**Таблиця 6**

№ п/п	Індикатор	Проведення моніторингу
	<b>Електромагнітне випромінювання</b>	
1.	Технічний стан базової станції мобільного зв'язку, рівень її електромагнітного випромінювання.	Щорічно
	<b>Здоров'я населення</b>	
2.	Рівень захворюваності працівників, що обслуговують об'єкт зв'язку.	Щорічно

Суб'єкти обласної системи моніторингу довкілля — Департамент екології та природних ресурсів Полтавської облдержадміністрації, у тому числі Управління природокористування та Управління регулювання природоохоронної діяльності.

Підприємства, установи і організації незалежно від їх підпорядкування і форм власності, діяльність яких призводить чи може призвести до погіршення стану довкілля, зобов'язані, у відповідності до чинного законодавства, здійснювати екологічний контроль за виробничими процесами та станом промислових зон, збирати, зберігати та безоплатно надавати дані і/або узагальнену інформацію для її комплексного вивчення.

Місцеві органи виконавчої влади, органи місцевого самоврядування, підприємства, установи, організації та громадяни, які володіють об'єктивною інформацією про виникнення або загрозу виникнення небезпечних природних явищ, повинні негайно інформувати Департамент екології та природних ресурсів Полтавської облдержадміністрації та Головне управління ДСНС України в Полтавській області.

Загальною метою моніторингу екологічних та соціальних аспектів даного документу державного планування є забезпечення того, що всі заходи пом'якшення та мінімізації впливів та наслідків втілюються та є ефективними і достатніми.

#### **10. Опис ймовірних транскордонних наслідків для довкілля, у тому числі для здоров'я населення (за наявності).**

Населений пункт для якого розробляється Детальний план території знаходиться на території Полтавської області, яка не граничить з сусідніми державами — транскордонні наслідки відсутні.

#### **11. Резюме нетехнічного характеру інформації, передбаченої пунктами 1-10 цієї частини, розраховане на широку аудиторію.**

Цей Звіт містить аналіз наслідків прийняття документу державного планування місцевого рівня «Детальний план території земельної ділянки по вул. Мічуріна в с. Веселий Поділ Семенівського району Полтавської області площею 60 кв. м. з метою відведення земельної ділянки в землі зв'язку (13.01. для розміщення та експлуатації об'єктів і споруд телекомунікації), розміщення базової станції стільникового зв'язку», спрямованого на забезпечення сталого розвитку території для якої розробляється детальний план та населеного пункту в цілому.

Стратегічна екологічна оцінка (далі CEO) даного документу є засобом, що дозволяє попередньо всебічно розглянути можливі аспекти впливу на довкілля планової

					2020	Звіт про стратегічну екологічну оцінку документу державного планування місцевого рівня «Детальний план території земельної ділянки по вул. Мічуріна в с. Веселий Поділ Семенівського району Полтавської області площею 60 кв. м. з метою відведення земельної ділянки в землі зв'язку (13.01. для розміщення та експлуатації об'єктів і споруд телекомунікації), розміщення базової станції стільникового зв'язку»	Аркуш
Змін	Кіл-ть	Аркуш	Док	Підпис	Дата		39

діяльності (в даному випадку втілення рішень детального плану), що дає змогу запобігти або знизити ризики негативного впливу на навколишнє середовище в процесі стратегічного планування та реалізації положень документів державного планування.

Метою стратегічної екологічної оцінки є сприяння сталому розвитку шляхом забезпечення охорони довкілля, безпеки життєдіяльності населення та охорони його здоров'я, інтегрування екологічних вимог під час розроблення та затвердження документів державного планування.

Стратегічна екологічна оцінка виконується у декілька етапів, відповідно до ст. 9 Закону України "Про стратегічну екологічну оцінку".

Необхідність розроблення детального плану території виникла з потребою визначити можливість розташування нового об'єкту – базової станції мобільного зв'язку ПрАТ «Київстар» на території запасу.

*Метою розробки детального плану території для розміщення об'єкту є уточнення планувальної структури і функціонального призначення територій, можливості формування нових земельних ділянок з відповідним цільовим призначенням в межах території розробки Детального плану, визначення параметрів забудови земельної ділянки, на якій планується розмістити базову станцію мобільного зв'язку, визначення планувальних обмежень використання території згідно з державними будівельними і санітарно-гігієнічними нормами. При цьому враховано раціональне розташування об'єктів нового будівництва та можливість здійснення їх інженерного забезпечення в межах території, що розглядається Детальним планом.*

Даним звітом проведений аналіз екологічної ситуації в межах території на яку розробляється Детальний та на прилеглих територіях, при якому визначені основні джерела і фактори негативного впливу на навколишнє середовище.

Екологічну ситуацію в населеному пункті та на ділянці проектування на даний момент можливо охарактеризувати як задовільну.

На території в межах розробки Детального плану та на прилеглих територіях були визначені існуючі (періодичні) неорганізовані джерела забруднення навколишнього середовища, а саме — викиди в повітря шкідливих речовин від автотранспорту та створення ЕМП на висоті вище 26,126 м від поверхні землі.

В процесі підготовки звіту були визначені території, які вірогідно, зазнають впливу (позитивного або негативного) з втіленням рішень документу державного планування:

- територія встановлення базової станції мобільного зв'язку, для якої розробляється детальний план;
- вулиці і дороги в межах проектування та прилеглі до неї.

Був визначений ряд проблеми екологічного характеру, які стосуються документу державного планування (існуючі та ті, що виникнуть з реалізацією положень документу).

З реалізацією положень детального плану території, яка розглядається з'являться додаткові джерела забруднення аналогічні до існуючих а саме — неорганізовані джерела при роботі транспортних засобів, на яких буде перебувати персонал для періодичного обслуговування об'єкту та нове джерело електромагнітного випромінювання - створення додаткового ЕМП на висоті вище 26,156 м від поверхні землі.

Найближча громадська та житлова забудови розміщена на відстані 34 та 80 метрів відповідно від проектної вежі мобільного зв'язку та на відстані 22 та 60 метрів від існуючої вежі мобільного зв'язку. Електромагнітне випромінювання буде діяти на відстані від 96,199 до 131,431 м в горизонтальній площині та вище 26,126 м від рівня поверхні землі, таким чином негативного впливу об'єкту зв'язку на умови проживання населення не передбачається.

Рішення прийняті в документі державного планування відповідають діючим нормам та правилам та не суперечать міжнародним угодам, державним програмам та планам, а навпаки спрямовані на їх безумовне дотримання та виконання.

При здійсненні стратегічної екологічної оцінки в якості альтернативи був розглянутий, так званий, "Нульовий сценарій" та визначено, що при такому сценарії змін в стані навколишнього середовища не відбудеться, але також не буде проведено окремих заходів щодо покращення існуючого стану навколишнього середовища.

					2020	Звіт про стратегічну екологічну оцінку документу державного планування місцевого рівня «Детальний план території земельної ділянки по вул. Мічуріна в с. Веселий Поділ Семенівського району Полтавської області площею 60 кв. м. з метою відведення земельної ділянки в землі зв'язку (13.01. для розміщення та експлуатації об'єктів і споруд телекомунікацій), розміщення базової станції стільникового зв'язку»	Аркуш
Змін	Кіл-ть	Аркуш	Док	Підпис	Дата		40



В процесі розробки СЕО був застосований спосіб стратегічної екологічної оцінки повністю інтегрованої в процес розробки документу державного планування (ex-ante): процес СЕО проводився одночасно з розробкою документа державного планування. Такий спосіб проведення СЕО вважається складнішим, на відміну від СЕО, що проводиться постпроектно (ex-post) після розробки ДДП, але більш ефективним з точки зору щодо прийняття рішень щодо ДДП.

Стратегічною екологічною оцінкою були визначені екологічні індикатори, що підлягають моніторингу в процесі виконання документу державного планування та для оцінки його наслідків.

Загальною метою моніторингу екологічних та соціальних аспектів даного документу державного планування є забезпечення того, що всі заходи пом'якшення та мінімізації впливів та наслідків втілюються та є ефективними і достатніми.

Населений пункт в межах якого знаходиться територія розробки Детального плану знаходиться на території Полтавської області, яка не граничить з сусідніми державами — транскордонні наслідки відсутні.

Таким чином, прийняття документу державного планування не сприятиме значному погіршенню стану навколишнього середовища в населеному пункті та на території розробки Детального плану. Реалізація планувальної діяльності сприятиме:

- підвищення якості зв'язку на території населеного пункту та прилеглих територіях;
- підвищення ефективності використання земель.

**Звіт склав:**

Головний архітектор проекту

Архітектор



О.Л. Вітько.



Н.Ю. Коренецька.

					2020	Звіт про стратегічну екологічну оцінку документу державного планування місцевого рівня «Детальний план території земельної ділянки по вул. Мічуріна в с. Веселий Поділ Семенівського району Полтавської області площею 60 кв. м. з метою відведення земельної ділянки в землі зв'язку (13.01. для розміщення та експлуатації об'єктів і споруд телекомунікацій), розміщення базової станції стільникового зв'язку»	Аркуш
							41
Змін	Кіл-ть	Аркуш	Док	Підпис	Дата		

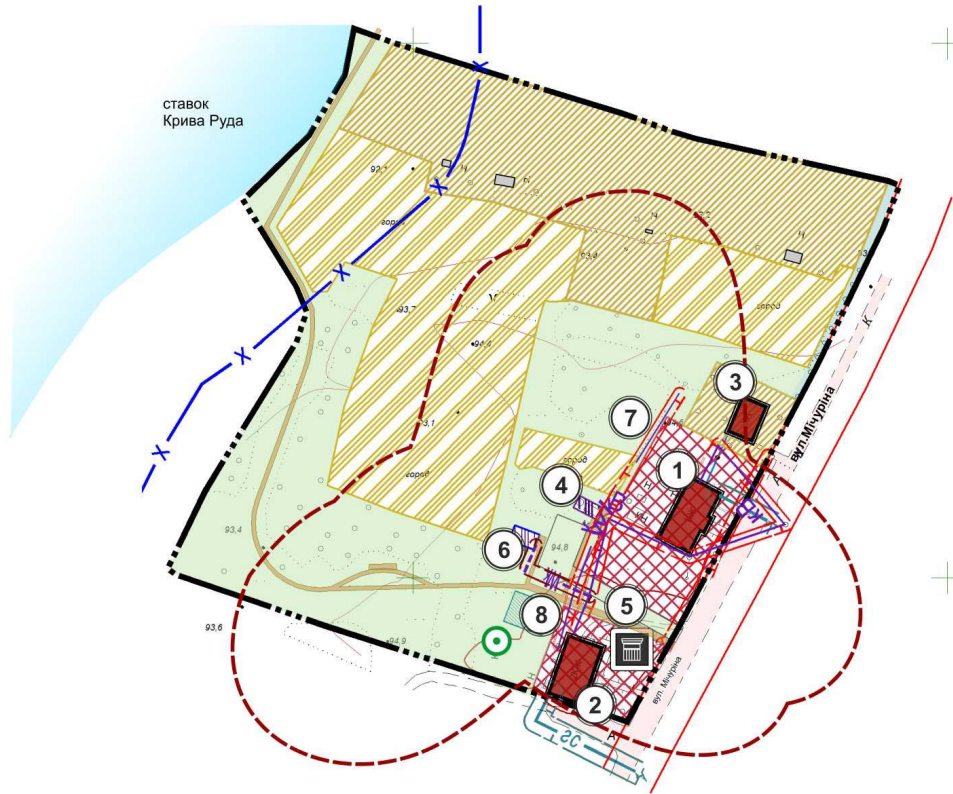
**Використані джерела:**

1. Екологічний паспорт Полтавської області за 2018 рік.
2. Регіональна доповідь про стан навколишнього середовища Полтавської області у 2018 році.
3. Комплексна програма поводження з твердими побутовими відходами у Полтавській області на 2017-2021 роки.
4. Програма економічного і соціального розвитку Семенівської селищної ради (ОТГ) на 2017 рік.
5. Марушевський Г.Б. Стратегічна екологічна оцінка: методичний посіб. / Г.Б. Марушевський. – К.: Проект РЕОП, 2015. – 95 с.1.
6. Скорина Л.М. Вплив викидів автотранспорту на розвиток хвороб органів дихання у Вінницькій області./Л.М. Скорина, Н.В. Нагорна//Вісник Вінницького політехнічного інституту. - 2011 - №6.
7. Русіло П.О. Вплив на довкілля автомобільного транспорту на всіх стадіях його життєвого циклу / П.О Русіло, В.В. Костюк, В.М. Афонін// Науковий вісник НЛТУ України — 2008. - №18(3). - С.85-89.
8. Іваненко Л.Д. Автомобіль. Екологія. Здоров'я людини./ Л.Д. Іваненко. // Педагогічна Житомирщина — 2006 - №1(31).
9. Кундельська М.Т. Дослідження електромагнітного забруднення, ускладненого впливом базових станцій стільникового зв'язку, на урбанізованій території міста Івано-Франківськ. / М.Т. Кундельська, М.Т. Микицей // Екологічна безпека та природокористування, — 2017 - №1-2 (23).

					2020	Звіт про стратегічну екологічну оцінку документу державного планування місцевого рівня «Детальний план території земельної ділянки по вул. Мічуріна в с. Веселий Поділ Семенівського району Полтавської області площею 60 кв. м. з метою відведення земельної ділянки в землі зв'язку (13.01. для розміщення та експлуатації об'єктів і споруд телекомунікації), розміщення базової станції стільникового зв'язку»	Аркуш
Змін	Кіл-ть	Аркуш	Док	Підпис	Дата		42

Детальний план території земельної ділянки по вул. Мічуріна в с. Веселий Поділ Семенівського району Полтавської області площею 60 кв. м. з метою відведення земельної ділянки в землі зв'язку (13.01. для розміщення та експлуатації об'єктів і споруд телекомунікації), розміщення базової станції стільникового зв'язку.

**Схема озеленених територій та елементів впливу на навколишнє середовище. М1:2000**




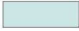




## Експлікація будівель та споруд

№ п/п	Найменування	Примітка			
1	Будівля сільської ради	Існуюча			
2	Громадська будівля(магазин, відділення банку, офісні приміщення)	Існуюча			
3	Магазин	Існуючий			
4	Базова станція стільникового зв'язку	Існуюча	№ п/п	Найменування	Примітка
5	Пам'ятник-бюст І.В.Мічуріну	Існуючий	7	Громадська вбиральня	Існуюча
6	Базова станція стільникового зв'язку	Проектна	8	Дитячий(спортивний) майданчик	Проектний

						107-19			
						Звіт про стратегічну екологічну оцінку «Детального плану території, земельної ділянки по вул. Мичуріна в с. Веселий Поділ Семенівського району Полтавської області площею 60 кв. м. з метою відведення земельної ділянки в землі зв'язку (13.01. для розміщення та експлуатації об'єктів споруд телекомунікації), розміщення базової станції стільникового зв'язку.».			
Змін.	Кіл-ть	Арк	№ док.	Підпис	Дата		Стадія	Аркуш	Аркушів
							CEO	1	1
Перевіряв	Вітько О.					Схема озеленених територій та елементів впливу на навколишнє середовище.	Архітектурна студія «АГОРА-ПРОЕКТ»		
Розробив	Лукаш Є.						ФОП Вітько О.Л. Сертифікат серія АА №002102		

### Умовні позначення

Існуючі	Проектні	Назва
		Межі території ДПТ
		Межа земельної ділянки
		Червоні лінії(за матеріалами генерального плану)
		<b>Території</b>
		Території громадської забудови
		Сільськогосподарські території
		Території житлової збудови
		Озеленення вздовж вулиць і доріг
		Інше озеленення
		Територія дитячих та спортивних майданчиків
		Ділянки виділені під розміщення інженерних споруд
		<b>Будівлі і споруди</b>
		Існуюча громадська будівля
		Господарські будівлі існуючі
		Шахтний колодязь
		<b>Вулично-дорожня мережа</b>
		Проїзжа частина з асфальтним покриттям
		Проїзд з перехідним типом покриття
		Пішохідні доріжки ґрунтово-трав'яні
		<b>Об'єкти</b>
		Пам'ятний знак
		<b>Планувальні обмеження</b>
		Охоронна зона повітряних ЛЕП низької напруги (ширина зони - 2 м по обидві сторони лінії)
		Охоронна зона газопроводу середнього тиску (ширина зони - 4 м по обидві сторони лінії)
		Зона обмеження забудови будівель і споруд висотою вище 26.126 м
		Прибережна захисна смуга