



МІНІСТЕРСТВО РОЗВИТКУ ГРОМАД І ТЕРИТОРІЙ УКРАЇНИ

ДЕРЖАВНЕ ПІДПРИЄМСТВО  
ДЕРЖАВНЕ ПІДПРИЄМСТВО НАУКОВО-ДОСЛІДНИЙ І ПРОЕКТНИЙ ІНСТИТУТ  
МІСТОБУДУВАННЯ

**ДП «НДПІ містобудування»**

---

**РОЗДІЛ «ОХОРОНА НАВКОЛИШНЬОГО ПРИРОДНОГО СЕРЕДОВИЩА»  
(ЗВІТ ПРО СТРАТЕГІЧНУ ЕКОЛОГІЧНУ ОЦІНКУ ДОКУМЕНТУ  
ДЕРЖАВНОГО ПЛАНУВАННЯ – ОНОВЛЕННЯ ТА ВНЕСЕННЯ ЗМІН ДО  
ГЕНЕРАЛЬНОГО ПЛАНУ С. ЩАСЛИВЕ БОРИСПІЛЬСЬКОГО РАЙОНУ  
КИЇВСЬКОЇ ОБЛАСТІ)**

**Замовник:** Щасливська сільська рада Бориспільського району Київської області

**Договір:** № 2019-102/233

**ЗВІТ  
ПРО СТРАТЕГІЧНУ ЕКОЛОГІЧНУ ОЦІНКУ  
містобудівної документації  
«Оновлення та внесення змін до генерального плану с. Щасливе  
Бориспільського району  
Київської області»**

**ТОМ II**

Директор

М.Г. Сюр

**Київ 2020**

## ЗМІСТ

Вступ.....	3
1. Методологія СЕО.....	4
1.1. Нормативно-правова база проведення СЕО.....	4
1.2. Забезпечення доступу та врахування думки громадськості під час розроблення Стратегії та здійснення СЕО.....	5
2. Аналіз документа державного планування.....	5
2.1. Основні цілі проекту внесення змін до генерального плану території.....	5
2.2. Зв'язок з іншими документами державного планування.....	7
3. Оцінка екологічної ситуації Бориспільського району Київської області.....	9
3.1. Географічне розташування та кліматичні особливості.....	9
3.2. Характеристика поточного стану довкілля, у тому числі умов життєдіяльності населення та стану його здоров'я, а також прогнозні зміни цього стану, якщо документ державного планування не буде затверджено.....	13
3.3. Характеристика стану довкілля, умов життєдіяльності населення та стану його здоров'я, які ймовірно зазнають впливу.....	31
3.4. Екологічні проблеми, у тому числі ризики впливу на здоров'я населення, які стосуються документа державного планування, зокрема щодо території з природоохоронним статусом.....	41
4. Зобов'язання у сфері охорони довкілля, у тому числі пов'язані із запобіганням негативному впливу на здоров'я населення, встановлені на міжнародному, державному та інших рівнях, що стосуються документа державного планування, а також шляхи врахування таких зобов'язань під час підготовки документа державного планування.....	44
4.1. Оцінка відповідності оновлення та внесення змін до генерального плану цілям програм державного та місцевого рівня, галузевих програм.....	44
4.2. Оцінка відповідності генерального плану зобов'язанням у сфері охорони довкілля, встановлені на міжнародному рівні та шляхи їх врахування.....	45
5. Опис наслідків для довкілля, у тому числі для здоров'я населення, у тому числі вторинних, кумулятивних, синергічних, коротко-, середньо- та довгострокових(1, 3-5 та 10-15 років відповідно, а за необхідності - 50-100 років), постійних і тимчасових, позитивних і негативних наслідків.....	46
5.1. Оцінка ключових наслідків для довкілля, в тому числі, для здоров'я населення.....	47
5.2. Можливість негативних кумулятивних ефектів.....	49
6. Заходи, що передбачається вжити для запобігання, зменшення та пом'якшення негативних наслідків виконання документа державного планування.....	54
7. Обґрунтування вибору виправданих альтернатив, що розглядалися, опис способу, в який здійснювалася стратегічна екологічна оцінка.....	63
7.1. Обґрунтування вибору.....	63
7.2. Опис здійснення стратегічної екологічної оцінки.....	64
7.3. Проблеми, пов'язані зі збором необхідних даних.....	65
8. Заходи, передбачені для здійснення моніторингу наслідків виконання документа державного планування для довкілля, у тому числі для здоров'я населення.....	65
9. Резюме нетехнічного характеру.....	73
10. Перелік виконавців звіту про стратегічну екологічну оцінку.....	78
11. Додатки.....	79

## **ВСТУП**

На сучасному етапі розвитку суспільства все більшого значення у міжнародній, національній і регіональній політиці набуває концепція збалансованого (сталого) розвитку, спрямована на інтеграцію економічної, соціальної та екологічної складових розвитку. Поява цієї концепції пов'язана з необхідністю розв'язання екологічних проблем і врахування екологічних питань в процесах планування та прийняття рішень щодо соціально-економічного розвитку країн, регіонів і населених пунктів.

Стратегічна екологічна оцінка дає можливість зосередитися на всебічному аналізі можливого впливу планованої діяльності на довкілля та використовувати результати цього аналізу для запобігання або пом'якшення екологічних наслідків в процесі стратегічного планування.

Звіт про стратегічну екологічну оцінку (далі – СЕО) містобудівної документації «Оновлення та внесення змін до генерального плану с. Щасливе Бориспільського району Київської області» розроблений Державним підприємством «Науково-дослідний і проектний інститут містобудування» та відповідно до заяви про визначення обсягу СЕО проекту документу державного планування (далі – ДДП).

Звіт виконано відповідно до Законів України «Про стратегічну екологічну оцінку», «Про регулювання містобудівної діяльності», Методичних рекомендацій із здійснення стратегічної екологічної оцінки документів державного планування, затверджених наказом Міністерства екології та природних ресурсів України від 10.08.2018 року № 296 та ін. нормативно-правових актів.

Метою стратегічної екологічної оцінки є сприяння сталому розвитку шляхом забезпечення охорони довкілля, безпеки життєдіяльності населення та охорони його здоров'я, інтегрування екологічних вимог під час розроблення та затвердження документів державного планування.

Стратегічна екологічна оцінка здійснюється на основі принципів законності та об'єктивності, гласності, участі громадськості, наукової обґрунтованості, збалансованості інтересів, комплексності, запобігання екологічній шкоді, довгострокового прогнозування, достовірності та повноти інформації у проекті документа, міжнародного екологічного співробітництва.

### **Перелік аббревіатур:**

СЕО – стратегічна екологічна оцінка;  
ДДП – документ державного планування;  
ГДК – граничнодопустима концентрація;  
ГДР – граничнодопустимий рівень;  
СЗЗ – санітарно-захисна зона;  
ПЗС – прибережно-захисна зона;  
ТПВ – тверді побутові відходи;  
СОЗ – стійкі органічні забруднювачі;  
МВВ – місце видалення відходів;  
ДЛГ – державне лісове господарство;  
ЛДС – лісова дослідна станція;  
ОСГ – особисте селянське господарство.

# 1. МЕТОДОЛОГІЯ СЕО

## 1.1. Нормативно-правова база проведення СЕО в Україні

Основними міжнародними правовими документами щодо СЕО являється Протокол про стратегічну екологічну оцінку (Протокол про СЕО) до Конвенції про оцінку впливу на навколишнє середовище у транскордонному контексті (Конвенція Еспо), ратифікований Верховною Радою України (№ 562-VIII від 01.07.2015), та Директива 2001/42/ЄС про оцінку впливу окремих планів і програм на навколишнє середовище, імплементація якої передбачена Угодою про асоціацію між Україною та ЄС.

Засади екологічної політики України визначені Законом України «Про основні засади (Стратегію) державної екологічної політики на період до 2020 року» (ухвалено Верховною Радою України 21 грудня 2010 року). В цьому законі СЕО згадується в основних принципах національної екологічної політики, інструментах реалізації національної екологічної політики та показниках ефективності Стратегії. Зокрема, одним з показників цілі 4 Стратегії «Інтеграція екологічної політики та вдосконалення системи інтегрованого екологічного управління».

У 2012 році Наказом Міністерства екології та природних ресурсів України № 659 від 17.12.2012 р. затверджено «Базовий план адаптації екологічного законодавства України до законодавства Європейського Союзу (Базовий план апроксимації)». Зокрема, відповідно до цього плану потрібно привести нормативно-правову базу України у відповідність до вимог «Директиви 2001/42/ЄС про оцінку впливу окремих планів та програм на навколишнє середовище».

21 лютого 2017 р. у Верховній Раді України було зареєстровано нову редакцію законопроекту «Про стратегічну екологічну оцінку» (реєстраційний № 6106). Метою законопроекту є встановлення сфери застосування та порядку здійснення стратегічної екологічної оцінки документів державного планування на довкілля. Законопроект, розроблений на виконання пункту 239 плану заходів з імплементації Угоди про асоціацію між Україною та ЄС, спрямований на імплементацію Директиви 2001/42/ЄС Європейського Парламенту та Ради від 27 червня 2001 р. про оцінку наслідків окремих планів та програм для довкілля.

Закон України «Про стратегічну екологічну оцінку» був ухвалений Верховною Радою України 20 березня 2018 року та 10 квітня 2018 року підписаний Президентом України. Даний Закон вступив в дію з 12 жовтня 2018 року.

Закон встановлює в Україні механізм стратегічної екологічної оцінки (СЕО), який діє в країнах Європейського Союзу та передбачає, що всі важливі документи, зокрема державні програми, повинні, у першу чергу, проходити стратегічну екологічну оцінку з урахуванням необхідних імовірних ризиків тих чи інших дій для довкілля.

Закон врегульовує відносини у сфері оцінки наслідків для довкілля, у тому числі для здоров'я населення, при виконанні документів державного планування.

Проведення стратегічної екологічної оцінки (далі СЕО) застосовується як системний процес для всебічного оцінювання можливих наслідків реалізації містобудівної документації ще на етапі виконання проекту державного планування генерального плану с. Щасливе. Цей процес передбачає розгляд можливих альтернатив, заходів з пом'якшення негативних наслідків та їх інтеграцію до запропонованої містобудівної документації.

Згідно Закону України «Про стратегічну екологічну оцінку» етапами стратегічної екологічної оцінки є:

- 1) визначення обсягу стратегічної екологічної оцінки;
- 2) складання звіту про стратегічну екологічну оцінку;

- 3) проведення громадського обговорення та консультацій у порядку, передбаченому статтями 12 та 13 Закону України «Про стратегічну екологічну оцінку»;
- 4) врахування Звіту про стратегічну екологічну оцінку, результатів громадського обговорення та консультацій;
- 5) інформування про затвердження документа державного планування;
- 6) моніторинг наслідків виконання документа державного планування для довкілля, у тому числі для здоров'я населення.

В даній документації наводиться Звіт про виконання стратегічної екологічної оцінки роботи «Оновлення та внесення змін до генерального плану с. Щасливе Бориспільського району Київської області».

## **1.2. Забезпечення доступу та врахування думки громадськості під час розроблення ДДП та здійснення СЕО**

В рамках проведення процедури Стратегічної екологічної оцінки проекту «Оновлення та внесення змін до генерального плану с. Щасливе Бориспільського району Київської області» було складено Заяву про визначення обсягу стратегічної екологічної оцінки та опубліковано її в засобах масової інформації, а саме:

- На дошці оголошень території села Щасливе ;

Також Заяву було розміщено на офіційному сайті Щасливської сільської ради: [sch\\_rada@ukr.net](mailto:sch_rada@ukr.net).

На стадії погодження проекту «Оновлення і внесення змін до генерального плану с. Щасливе» була розглянута можливість та доцільність реалізації пропозицій громадськості.

## **2. АНАЛІЗ ДОКУМЕНТА ДЕРЖАВНОГО ПЛАНУВАННЯ**

### **2.1. Основні цілі проекту внесення змін до генерального плану території**

Генеральний план є містобудівною документацією місцевого рівня, що визначає принципи вирішення розвитку, планування, забудови та іншого використання території населеного пункту.

За обсягом та змістом проект «Оновлення та внесення змін до генерального плану с. Щасливе Бориспільського району Київської області» відповідає діючому законодавству України у галузі містобудування та вимогам Державних будівельних норм: ДБН Б.1.1-15:2012 «Склад та зміст генерального плану населеного пункту»; ДБН Б.2.2-12:2018 «Планування і забудова території».

Мета розроблення проекту полягає в оновленні генерального плану села (ДП «УКРНДПІЦІВІЛЬБУД» м. Київ, 2011р.) та приведенні його у відповідність до вимог чинного законодавства України та нормативної бази містобудування, оновлення та внесення змін за пропозиціями Щасливської сільської ради, землевласників та землекористувачів. Одним із основних факторів, що створив необхідність оновлення містобудівної документації, є потреба врахування поточної соціально-економічної ситуації села та стрімке зростання демографічних показників.

Головним завданням проекту є забезпечення сталого розвитку села, уточнення планувальної структури та просторової композиції, виявлення пріоритетних та допустимих видів використання та забудови території, створення належних умов для життєзабезпечення, а також організація транспортного і пішохідного руху та інше. Генеральний план території села Щасливе визначає: потреби в територіях для житлової забудови та іншого функціонального використання; обґрунтовує доцільність зміни меж села; межі функціональних зон, планувальну структуру; загальний стан довкілля (фактори, що його

формують), а також містобудівні заходи щодо поліпшення санітарно-гігієнічного стану території, що мають природоохоронні, санітарно-гігієнічні, інженерно-будівельні обмеження при використанні. Обґрунтування і пропозиції Генерального плану території села Щасливе на розрахунковий період містять прогноз планувального розвитку, принципи напрямки з вирішення містобудівних проблем та покращання життєвих умов населення. Пропозиції щодо перспективного розміщення забудови ґрунтовані на об'єктивній характеристиці та потенційній придатності територій під різні види використання. Генеральний план с. Щасливе, після його затвердження, є основним документом, обов'язковим для всіх організацій, що здійснюють проектування та будівництво на даній території.

Основна ціль проекту «Оновлення та внесення змін до генерального плану с. Щасливе», на основі положень чинних документів державної політики та вимог містобудування являється:

- Визначення перспективної чисельності населення, об'ємів та структури нового житлового будівництва;
- Визначення пріоритетних напрямків розвитку, перспективної планувальної структури та функціонального зонування села;
- Визначення територій, що мають певні обмеження при їх використанні (природоохоронні, санітарно-гігієнічні, інженерно-будівельні та інші);
- Аналіз загального стану довкілля, факторів, що його формують, надання містобудівних пропозицій щодо поліпшення санітарно-гігієнічного та екологічного стану;
- Обґрунтування доцільності зміни межі села;
- Надання пропозицій щодо розвитку сільбищної зони відповідно до прогнозованої чисельності населення;
- Визначення напрямків розвитку мережі установ та організацій громадського обслуговування;
- Визначення масштабів розвитку виробничих територій: промислово-комунальних, сільськогосподарських, формування комунальних зон тощо, з урахуванням забезпечення санітарно-гігієнічної сумісності з оточуючою сільбищною територією. Забезпечення подальшого розвитку підприємств реального сектору економіки;
- Формування ландшафтно-рекреаційних зон, резервування ділянок для розміщення об'єктів рекреаційного призначення;
- Розвиток транспортної інфраструктури села Щасливе: організація вулично-дорожньої та транспортної мережі, транспортних розв'язок тощо;
- Розвиток споруд та мереж інженерної інфраструктури села для забезпечення потреб сільбищних, виробничих та ландшафтно-рекреаційних зон на кінець розрахункового періоду;
- Визначення стратегічних напрямків санітарного очищення території з урахуванням перспективних обсягів утворення ТПВ;
- Визначення заходів інженерної підготовки і захисту території від небезпечних природних процесів як для існуючих так і для перспективних ділянок містобудівного освоєння території;
- Дотримання санітарних норм та правил, законодавчих актів у сфері забезпечення санітарно-епідеміологічних норм та охорони навколишнього природного середовища при визначенні проектних рішень з планувальної структури населеного пункту, визначенні функціонального використання території.

Проект оновлення та внесення змін до генерального плану розроблений на оновленій топографічній зйомці, із збереженням в значній мірі рішень чинного генерального плану с. Щасливе.

Обґрунтування і пропозиції на розрахунковий період містять прогноз планувального розвитку, принципові напрямки з вирішення містобудівних проблем та покращення життєвих умов населення. Пропозиції щодо перспективного розміщення забудови, ґрунтовані на об'єктивній характеристиці та потенційній придатності територій під різні види використання.

## **2.2. Зв'язок з іншими документами державного планування**

Генеральний план розробляється у розвиток рішень Генеральної схеми планування території України та пропозицій містобудівної документації регіонального рівня (Схема планування території Київської області).

Під час розробки проекту «Оновлення та внесення змін до генерального плану с. Щасливе Бориспільського району Київської області» враховані: Схема планування територій Бориспільського району, діючий Генеральний план села Щасливе Бориспільського району Київської області, матеріали технічної документації з Нормативної грошової оцінки земель сільського населеного пункту Щасливе Щасливської сільської ради Бориспільського району Київської області, стратегії та програми економічного, демографічного, екологічного, соціального розвитку відповідної території, програми розвитку інженерно-транспортної інфраструктури, охорони навколишнього природного середовища, охорони та збереження нерухомих об'єктів культурної спадщини та пам'яток археології, чинна містобудівна документація на місцевому рівні та проектна документація, інформація містобудівного, земельного та інших кадастрів, заяви щодо забудови та іншого використання території.

У свою чергу рішення генерального плану є основою для розроблення плану зонування території населеного пункту та надалі деталізуються й уточнюються у детальних планах територій.

При «Оновленні та внесенні змін до Генерального плану с. Щасливе» були враховані різні плани і програми, що діють на державному, регіональному та місцевому рівнях, які в тій чи іншій мірі визначають передумови для прийняття проектних рішень в даній містобудівній документації. Їх положення та завдання приймаються до уваги в процесі розроблення містобудівної документації та її стратегічної екологічної оцінки.

Зокрема, до проекту мають відношення наступні головні стратегічні документи, регіональні екологічні програми, що мають відношення до проекту «Оновлення та внесення змін до генерального плану с. Щасливе Бориспільського району Київської області», є передумовою для прийняття проектних рішень в даній містобудівній документації, а саме:

### *1) Програма соціально-економічного та культурного розвитку Київської області.*

Програма схвалена Розпорядженням № 639 Голови Київської обласної державної адміністрації 20 листопада 2018 року є основним документом забезпечення збалансованого розвитку регіону, зміцнення його економічного потенціалу та підвищення рівня конкурентоспроможності, ефективного впровадження започаткованих на державному рівні реформ. Документ окреслює пріоритетні напрями розвитку області та визначає основні цілі, завдання та заходи спрямовані на втілення єдиної державної регіональної політики розвитку регіону. При розробці Програми враховані завдання, визначені Державною стратегією регіонального розвитку на період до 2020 року (затверджена постановою Кабінету Міністрів України № 385 від 06 серпня 2014 року), Планом заходів на 2018-2020 роки з реалізації Державної стратегії регіонального розвитку

на період до 2020 року (затверджена постановою Кабінету Міністрів України № 733 від 12 вересня 2018 року), Стратегією сталого розвитку «Україна-2020» (схвалена Указом Президента України від 12 вересня 2015 року № 5/2015), Середньостроковим Планом пріоритетних дій Уряду до 2020 року (затверджений розпорядженням Кабінету Міністрів України від 03 квітня 2017 року № 275-р), Стратегією розвитку Київської області на період до 2020 року (затверджена рішенням Київської обласної ради від 04 грудня 2014 року №856-44-VI).

*2) Програма охорони довкілля та раціонального використання природних ресурсів Київської області на 2019-2022 роки.*

Програму схвалено Розпорядженням голови Київської обласної державної адміністрації від 25.03.2019 № 181. Загальною метою програми є зменшення забруднення навколишнього природного середовища, забезпечення раціонального використання та відтворення природних ресурсів області, збереження здоров'я населення та проведення інформаційного забезпечення природоохоронної діяльності, а також реалізація операційних цілей.

*3) Програма поводження з твердими побутовими відходами у Київській області на 2017-2020 роки.*

Програма затверджена Рішенням Київської обласної ради від 19.05.2017р. №301-14-VII. Метою програми є створення умов, що сприятимуть забезпеченню повного збирання, перевезення, утилізації та захоронення твердих побутових відходів і обмеження їх шкідливого впливу на навколишнє природне середовище та здоров'я людини, розширення і модернізація діючих потужностей із збирання, перероблення та утилізації твердих побутових відходів, використання побутових відходів як джерела вторинної сировини, створення ефективної системи управління у сфері поводження з відходами, а також реалізація операційних цілей.

*4) Звіт з виконання науково-дослідної роботи «Розробка регіональної програми формування національної екологічної мережі та Регіональної схеми екологічної мережі в Київській області» (Національна академія наук України, Інститут зоології ім. І.І. Шмальгаузена, 2011 р.)*

*5) Програма «Питна вода Київщини на 2017-2020 роки».*

Програма затверджена рішенням Київської обласної ради від 19.05.2017 № 312-14-VII (зі змінами від 27.04.2018 №417-21-VII).

*6) Регіональна комплексна програма розвитку лісового (муніципального) фонду Київської області на період до 2022 року.*

Програма затверджена Рішенням Київської обласної ради від 19.05.2017 №282-14-VII.

*7) Програма економічного, соціального та культурного розвитку Київської області на 2020 рік та прогнольні макропоказники економічного та соціального розвитку села до 2022 року;*

*8) Екологічний паспорт Київської області за 2020 р.*

Рівень зв'язку програмних документів державного планування з проектом «Оновлення та внесення змін до генерального плану с. Щасливе» відображений у Додатку 1.

Оцінка екологічних цілей та завдань в сфері охорони довкілля, визначених в тому числі іншими документами державного планування, та їх відповідність цілям «Оновлення та внесення змін до генерального плану с. Щасливе» наведена у Додатку 2.



### **3. ОЦІНКА ЕКОЛОГІЧНОЇ СИТУАЦІЇ БОРИСПІЛЬСЬКОГО РАЙОНУ КИЇВСЬКОЇ ОБЛАСТІ**

#### **3.1. Географічне розташування та кліматичні особливості**

##### **3.1.1. Місцезнаходження**

Згідно з фізико-географічним районуванням України територія Бориспільського району, до складу якого входить с. Щасливе, знаходиться в І зоні – зоні мішаних лісів.

Село Щасливе розташоване в західній частині Бориспільського району та входить до приміської зони м. Києва (згідно рішення IX сесії XXIII скликання Київської міської ради від 28.03.2002 року N 370/1804 «Про затвердження Генерального плану міста Києва та проекту планування його приміської зони на період до 2020 року»), що охоплює населені пункти в радіусі 60-80 км та транспортної доступності до м. Києва – 1 години. Село Щасливе розташоване на відстані 13 км від районного центру м. Бориспіль та на відстані 9 км від межі забудови міста Київ. Окрім цього, село транспортно пов'язане з прилеглими населеними пунктами області регулярними автобусними маршрутами.

Село Щасливе – адміністративний центр Щасливської сільської ради Бориспільського району Київської області до якої також входять с. Проліски.

Площа земель села Щасливе Бориспільського району Київської області, затверджена рішенням 08 сесії VII скликання Бориспільської районної ради Київської області від 24 листопада 2016 року № 107-08-УП «Про затвердження проекту землеустрою щодо встановлення (зміни) меж села Щасливе Щасливської сільської ради Бориспільського району Київської області», складає 920,14 га.

Загальна площа території Щасливської сільської ради складає 1936,70 га.

Чисельність населення села Щасливе – 4929 чоловік станом на 01.01.2019.

*Територія Щасливської сільської ради межує:*

- на сході – з Гірською сільською радою;
- на півдні – з Гнідинською сільською радою;
- на заході та півночі – із Дарницьким районом м. Києва;
- з північного сходу – з Великоолександрівською сільською радою.

*Територія села Щасливе межує:*

- на заході та зі сходу – з лісовими масивами ДП «Бориспільський лісгосп».
- на півночі – з міжнародною автомобільною дорогою Київ - Харків – Довжанський (на м. Ростов-на-Дону) /М-03/ та с. Проліски;
- на півдні – з незабудованими виробничими територіями Щасливської сільської ради.

Відповідно до схеми планування території Київської області с. Щасливе входить до Київської міжрайонної системи розселення, яку складають місто Київ та райони: Бородянський, Васильківський, Вишгородський, Іванківський, Києво-Святошинський, Макарівський, Поліський, Фастівський.

##### **3.1.2. Рельєф**

Згідно з геоморфологічним районуванням територія Бориспільського району знаходиться в межах терасової частини Придніпровської алювіальної низовини. Структурно-генетичний тип рельєфу – алювіальний денудаційно-аккумулятивний середньонеоплейстоцен-голоценового часу формування, з поверхні змінений діяльністю вітру. Поверхня сучасного рельєфу характеризується ступінчастою будовою з підвищенням 95,0-140,0мБС і дуже слабкою ерозійною розчленованістю. Покрівля алювіальних відкладів інтенсивно перероблена еоловою діяльністю з широким розвитком

відповідних форм: пагорбів, гряд, горбистих пісків, заболочених субаеральних западин (що обумовлюють хвилястість рельєфу), а на окремих ділянках денудаційної поверхні відслонюються старичні суглинки.

Поверхня території с. Щасливе рівнинна, інколи хвиляста: незначні підвищення чергуються з низинами, що нерідко переходять у болота. Абсолютні відмітки території села змінюються від 124 до 133 м, в балках та пониженнях – до 114 м.

### **3.1.3. Клімат**

Відповідно до архітектурно-будівельного кліматичного районування території України, територія, що розглядається, відноситься до I – Північно-західного - кліматичного району (ДСТУ – Н Б В.1.1 – 27:2010 Будівельна кліматологія), який є сприятливим для всіх видів будівництва.

Клімат району – помірно-континентальний. Середня температура липня +19,5 °С, січня -6°С. Максимальна температура +39°С, мінімальна -35 °С. Число днів з температурою вище 0°С – 245. Річна сума опадів не перевищує 530 мм, кількість корисних опадів у середньому 210-220 мм. Для району останніми десятиліттями характерні недовгочасні та не суворі зими. Сніговий покрив тримається 105-110 днів середньою висотою 30-40 см. З негативних властивостей клімату характерні пізні весняні та ранні осінні заморозки, кліматичні умови вказують на можливі випадки вимерзання сільськогосподарських культур у малосніжні зими.

Нормативна глибина промерзання ґрунту - 120 см, вага снігового покриву – 0,70 кПа, швидкісний натиск вітру – 0,35 кПа.

### **3.1.4. Геологічна будова**

У геоструктурному відношенні територія сільської ради розташована на борту Дніпровсько-Донецької западини, у межах якої кристалічний фундамент глибоко занурений під товщею осадових порід віком від пермського до неогеного періоду. Потужність осадового шару збільшується у північно-східному напрямі. Товщі доантропогенного комплексу властиве моноклінальне залягання шарів і збільшення їх потужностей з заходу на схід у бік осьової частини Дніпровсько-Донецької западини.

У геологічному розрізі територія району представлена сеноманським ярусом (піски з прошарками піщаників), харківською свитою (дрібнозернисті глауконітові піски та глини). Антропогенні відклади мають алювіальне та водно-льодовикове походження. Перший від поверхні прошарок порід складений лесовими відкладами, другий прошарок - алювіальними та флювіогляціальними пісками. Озерні суглинки та піски, які також є природною основою під фундаменти будівель і споруд, мають нормативні навантаження 1,0-1,5 кг/см<sup>2</sup>.

В результаті оцінки інженерно-геологічних умов визначилось, що в селі домінуючими є найбільш сприятливі для містобудівного освоєння рівнинні території з глибинами залягання рівня ґрунтових вод понад 2,5 м.

Наявність зазначених факторів потребує при містобудівному освоєнні проведення інженерно-планувальних заходів різного ступеня складності виконання заходів з інженерної підготовки території.

### **3.1.5. Гідрогеологічні умови**

Основними утворюючими факторами підземних вод є наступні: кліматичні (атмосферні опади, температура повітря, випаровування), геологічні (склад водомістких порід), гідрологічні (режим поверхневих водотоків), геоморфологічні (розташування свердловин), сонячна активність (періодичність багаторічних змін рівня), біологічна діяльність (транспірація рослин). Природний режим ґрунтових вод формується в умовах

сезонного, головним чином, весняного та осіннього інфільтраційного живлення, літньої та зимової межени, залежить від метеорологічних факторів та порушується господарською діяльністю (зарегулювання штучними ставками, створення меліоративних систем тощо).

Згідно гідрогеологічного районування території України за особливостями формування підземних вод територія с. Щасливе Бориспільського району, відноситься до II гідрогеологічного району – Дніпровсько-Донецького артезіанського басейну, до зони нестійкого зволоження в межах Придніпровської алювіальної низовини.

Гідрогеологічні умови характеризуються наявністю першого від поверхні водоносного горизонту у четвертинних відкладах. Основний водоносний горизонт – бучацький, з глибиною залягання від 33 до 67м. Дебіт свердловин змінюється від 5 до 20 м³/год. Вода має підвищений вміст заліза.

У гідрологічному відношенні територія, що розглядається характеризується присутністю повноводних горизонтів і є багатого на підземні води. Найбільш повноводним є горизонт, приурочений до сеноманських відкладів.

### 3.1.6. Гідрографія

В центральній частині села, протікає річка Демидівка, яка впадає в став, з площею водного дзеркала – 0,15 га.

Живлення водних об'єктів відбувається за рахунок ґрунтових вод та атмосферних опадів.

На території Щасливської сільської ради меліоративні системи відсутні.

### 3.1.7. Ґрунти

Згідно з агроґрунтовим районуванням України територія району відноситься до Лісостепової зони чорноземів типових і сірих опідзолених ґрунтів, Лівобережної низинної провінції, Південної підпровінції. Агровиробнича група ґрунтів (шифр 2) провінції Лісостепова Лівобережна не відноситься до особливо цінних груп ґрунтів згідно з переліком особливо цінних груп ґрунтів. Ґрунтовий покрив території сформувався на лесах і представлений дерново-підзолистими, темно-сірими опідзоленими та ясно-сірими лесовими ґрунтами.

#### *Ґрунтовий покрив в межах території села Щасливе*

п/п	Шифр агрогруп ґрунтів	Номенклатурний список агровиробничих груп ґрунтів
1	56	Дерново-підзолисті та дернові неоглесні і глеюваті глинисто-піщані ґрунти на піщаних відкладах
2	2156	Розмиті ґрунти і виходи рихлих (піщаних і лесовидних) порід, глинисто-піщані

Сірі лесові ґрунти характеризуються низьким ступенем придатності для сільськогосподарського освоєння. Вміст гумусу в орному шарі від 1,2% до 2,8%. Середня температура поверхні ґрунту перевищує +10°C вже в кінці квітня. На початку червня, коли температура перевищує +20°C, ґрунт отримує понад 40% річного балансу сонячного тепла. На час, коли температура опускається нижче +20°C (на початку вересня), ґрунтом засвоюється понад 80% річної суми сонячного тепла.

Територія є придатною для господарського розвитку району.

Механічний склад ґрунтів сприятливий для усіх видів капітального будівництва.

### 3.1.8 Рослинний та тваринний світ

Територія с. Щасливе має досить різноманітний і багатий рослинний покрив. Природна рослинність території сильно змінена господарською діяльністю.

На території житлової садибної забудови рослинний покрив представлений наступним деревним складом – береза бородавчата, вишня садова, в'яз листяний, граб звичайний, дуб черешчатий, верба вавілонська, каштан кінський, каштан м'ясо-червоний, клен-явір, горіх грецький, кущові – алича, барбарис, глід, бузина чорна, калина-гердовинна, бузок-персидський, чубушник.

Рослинність сіножатей та пасовищ представлена трав'яним, трав'яно-болотним та болотним угрупованнями.

Тваринний світ представлений поліським і лісостеповим фауністичним комплексом. Основні види тварин: їжак, кріт, білка, єнотовидний собака, куниця, борсук, заєць, лисиця, землерийки, миші, дятел, сова, горобець, жайворонки, земноводні, рептилії, комахи.

### 3.1.9. Інженерно-будівельна оцінка території

Згідно з фізико-географічним районуванням територія с. Щасливе знаходиться в кліматичній зоні II-B1 (Полісся), яка є сприятливою для всіх видів будівництва. Розрахункова температура для захисних конструкцій -21°C. Глибина промерзання ґрунту - 120 см.

Відповідно до ДБН Б.2.2-12:2019 «Планування та забудова територій» за ступенем сприятливості, в залежності від рельєфу, глибини залягання ґрунтових вод та інженерно-геологічних умов, виділяється три категорії: сприятливі, малосприятливі та несприятливі.

#### ІНЖЕНЕРНО-БУДІВЕЛЬНА ОЦІНКА ТЕРИТОРІЇ

Таблиця 3.1.9.1.

Природні фактори	Сприятливі для будівництва	С	Індекс	Малосприятливі для будівництва	М	Індекс	Несприятливі для будівництва	Н	Індекс	Рекомендовані заходи
	Оцінка фактора			Оцінка фактора			Оцінка фактора			
Ухил рельєфу	0,5-8%		A <sub>1</sub>	менше 0,5; 8-15%		A <sub>2</sub>			A <sub>3</sub>	Терасування схилів, вертикальне планування
Інженерна геологія. Ґрунти	Допускають зведення будівель і споруд без влаштування штучних основ і складних фундаментів		I <sub>1</sub>	Потребують влаштування нескладних штучних основ і фундаментів		I <sub>2</sub>	Потребують влаштування складних штучних основ і фундаментів		I <sub>3</sub>	
Зсувні та зсувонебезпечні території	Відсутні. Допускають зведення будівель і споруд без влаштування штучних основ і складних фундаментів		З <sub>1</sub>	Є діючі або не діючі зсуви невеликих потужностей. Потребують проведення нескладних протизсувних заходів:		З <sub>2</sub>	Значно поширені активні зсуви великих потужностей. Потребують проведення особливо складних протизсувних заходів:		З <sub>3</sub>	Протизсувні заходи: упорядкування поверхневого стоку, перехват потоків ґрунтових вод, запобігання природному контрфорсу зсувного масиву від руйнування
Ґрунтові води	Допускають будівництво без проведення робіт по зниженню рівня ґрунтових вод або влаштування гідроізоляції		Г <sub>1</sub>	Потребують проведення нескладних заходів по зниженню рівня ґрунтових вод (влаштування гідроізоляції)		Г <sub>2</sub>	Потребують проведення особливо складних заходів по зниженню РГВ більше ніж на 0,5 м		Г <sub>3</sub>	Пониження рівня ґрунтових вод закритим дренажем різних типів

Заболоченість	Відсутня або незначна затоплюваність, допускає можливість осушення звичайними методами	Б <sub>1</sub>	Наявність заболоченості, потребують виконання нескладних інженерних заходів по осушуванню	Б <sub>2</sub>	Значна заболоченість, торфяники шаром 2м, вимагається проведення складних заходів по осушенню	Б <sub>3</sub>	Підсипка території, осушення дренажем
---------------	--	----------------	---	----------------	---	----------------	---------------------------------------

- Території, сприятливі для забудови – 96,38%

До них відноситься майже вся територія села. У геологічній будові беруть участь піски дрібнозернисті, кварцеві та лесовидні суглинки, які служать природною основою під фундаменти будівель і споруд. Нормативні навантаження на ці ґрунти – 2 кг/см<sup>2</sup>. Ґрунтові води залягають на глибині 3-6 м, навесні можливе підняття ґрунтових вод на 1,0-1,5 м. Із сучасних фізико-геологічних процесів тут слід відзначити просідання та слабку ерозію ґрунтів на схилах р. Демидівки.

- Території малосприятливі для будівництва – 1%.

Розташовані локальними ділянками, що представляють собою ділянки з ухилами 8-15%. Літологічно вони подібні попереднім. До цього ж типу відносяться території з заляганням ґрунтових вод 3-1 м. Розрахунковий опір ґрунтів основ фундаментів цих територій складає 1,0-1,5 кгс/см<sup>2</sup>. При будівельному освоєнні на цих територіях необхідно проведення додаткових заходів з інженерної підготовки..

- Території несприятливі для будівництва – 2,62%.

Це локально розташовані ділянки на схилах долини р. Демидівка з ухилами більше 15%. До цього ж типу відносяться днища балок, по котрим течуть струмки. Ґрунтові води тут залягають на глибині вище 1м. Складені ці території алювіальними відкладами з розрахунковим опором ґрунтів фундаментів 1,0 кгс/см<sup>2</sup>. При освоєнні несприятливих територій необхідно проведення складних інженерно-технічних заходів.

Згідно “Карти загального сейсмічного районування території України” (ЗСР-2004-А,В; ДБН В.1.1-2014 “Будівництво в сейсмічних районах України”) с. Щасливе розташоване поза межами зони сейсмічної небезпеки.

Територія села має сприятливі містобудівельні умови освоєння території згідно з містобудівним районуванням, природно-географічними та інженерно-будівельними умовами. Несприятливими фізико-геологічними процесами є просідання ґрунту, високий рівень ґрунтових вод і його значний підйом під час паводків та злив, підтоплення та заболочення (на межі з заплавою р. Демидівка), круті схили з ухилами 8-9%. Це ускладнює прокладання доріг і комунікацій, потребує заходів з інженерної підготовки території.

Проектні рішення щодо інженерного захисту та благоустрою території спрямовані на покращення екологічного стану села та умов життєдіяльності людей.

### **3.2. Характеристика поточного стану довкілля у тому числі умов життєдіяльності населення та стану його здоров'я, а також прогнозовані зміни цього стану, якщо документ державного планування не буде затверджено**

При аналізі та оцінці поточного стану навколишнього середовища були використані статистичні дані та офіційні дані обласних органів виконавчої влади, що реалізують державну політику у сфері охорони навколишнього природного середовища та реалізують державну політику у сфері охорони здоров'я. Основними джерелами інформації були Регіональна доповідь про стан навколишнього природного середовища у Київській області;

Звіт комунального закладу Київської обласної ради «Київський обласний центр медичної статистики» щодо основних показників здоров'я населення в Київській області.

В процесі роботи були проаналізовані доступні дані моніторингових спостережень, що здійснюються суб'єктами в рамках програм державного моніторингу навколишнього середовища регіону.

### **3.2.1. Стан довкілля та здоров'я населення**

#### ***Стан довкілля***

Містобудівний аналіз та оцінку екологічної ситуації виконано у відповідності з діючими природоохоронними нормативами містобудівного характеру – ДБН Б.2.2-12:2019 «Планування і забудова територій», ДБН Б.1.1-15:2012 «Склад та зміст генерального плану населеного пункту», ДСП 173-96 «Державні санітарні правила планування та забудови населених пунктів» та ін.

#### ***Планувальні обмеження***

Важливим фактором для розробки схеми функціонально-планувальної організації території є планувальні обмеження (відображені на «Схемі існуючих планувальних обмежень та інженерно-будівельної оцінки території»). Планувальні обмеження представлені системою факторів інженерно-геологічного, санітарно-гігієнічного та природоохоронного характеру, які в певній мірі регламентують або обмежують містобудівне освоєння території. Інженерно-будівельні та природоохоронні фактори попередньо розглянуті.

Слід зазначити, що аналіз об'єктів господарського комплексу та їх планувальних впливів виконано у відповідності до наявної інформації, представленої архітектурно-планувальним та економічним розділами проекту, оскільки аналіз існуючого стану та перспектив розвитку господарського комплексу у проекті внесення змін до генерального плану не виконувався (згідно технічного завдання на проектування).

Важливим планувальним обмеженням санітарно-гігієнічного характеру є санітарно-захисні зони (СЗЗ) та охоронні зони всіх об'єктів і споруд господарського комплексу. Перелік нормативних санітарно-захисних зон існуючих в межах села об'єктів наведений нижче відповідно діючих нормативів (ДБН, ДСанПіН, ДСП і ін.) та наданої суб'єктами господарювання інформації.

Генеральним планом визначено наступні існуючі планувальні обмеження, що розповсюджуються на територію села:

#### ***Санітарно-захисні зони:***

- 300 м – від існуючого кладовища у східному напрямку;

Відповідно до висновку державної санітарно-епідеміологічної експертизи №05.03.02-07/71747 від 07.11.2008 р., встановлюються розміри санітарно-захисної зони від межі нової ділянки кладовищ до земельних наділів індивідуальної житлової забудови: у південно-західному напрямку – від 134 до 264 м; у південному напрямку – до 150 м; у південно-східному напрямку – від 148 до 256 м.

- 300 м – від газорозподільної станції (ГРС);
- 100 м – від виробничо-складських підприємств (IV категорії шкідливості);
- 50 м – від виробничо-складських підприємств (V категорії шкідливості);

Окрім цього, на територію с. Щасливе поширюється вплив шкідливих об'єктів, що розташовані на прилеглих територіях, а саме:

- 500 м – від існуючого полігону ТПВ (на території с. Проліски Щасливської с/р);
- 500 м – від Бортницької станції аерації (ПрАТ «АК «Київводоканал»).

#### ***Санітарні розриви та зони обмеження за акустичним впливом:***

- 50 м – від автодороги загального користування державного значення;

*Прибережні захисні смуги* навколо ставків, площею до 3 га - 25 м (згідно ст. 88 ВКУ). На забудованій території, яка потрапляє в прибережну захисну смугу, необхідно дотримуватись водоохоронного режиму господарювання. - 50, 25 м – ставків (згідно ст. 88 ВКУ);

- 25 м – для малих рік (р. Демидівка);

- 25 м – ставків;

*Пожежозахисні розриви* від лісових насаджень: 50 м;

*Зони санітарної охорони:*

- 15 м – навколо свердловин госпитного водопроводу;

- 15 м – водонапірних башт;

*Охоронні зони інженерних мереж та споруд:*

- Магістральних газопроводів (від осі в обидві сторони) в залежності від умовного діаметра газопроводу становить: до 300 мм - 100 метрів; від 300 до 600 мм включно - 175 метрів; від 600 до 800 мм включно - 200 метрів; від 800 до 1000 мм включно - 250 метрів;

- ГРС (від огорожі) в залежності від умовного діаметра вхідного газопроводу становить: до 300 мм - 150 метрів; від 300 до 600 мм включно - 175 метрів; від 600 до 800 мм включно - 200 метрів; від 800 до 1000 мм включно - 250 метрів.

- 30 м (по обидві сторони) – повітряних ліній електропередачі напругою 330 кВ;

- 15 м (по обидві сторони) – повітряних ліній електропередачі напругою 35 кВ;

- 10 м (по обидві сторони) – повітряних ліній електропередачі напругою 10 кВ;

- 10/0,4кВ – 3,0 м та 10 м до вікон житлових і громадських будинків;

- 15 м – ГРП, ШРП;

- 10 м – котельні;

- 10 м (по обидві сторони) – газопроводу високого тиску;

- 4 м (по обидві сторони) – газопроводу середнього тиску.

Всі планувальні обмеження графічно відображені на «Схемі існуючих планувальних обмежень».

За інженерно-будівельною оцінкою на території виділені сприятливі (70%), малосприятливі (23%) та несприятливі (7%) для освоєння території.

Згідно з постановою КМУ України №106 від 23.07.1991 р. і №600 від 29.08.1994р., село Щасливе не входить у перелік територій, забруднених у результаті аварії на ЧАЕС.

Дозиметричний паспорт села не розроблявся, радіаційне обстеження не виконувалось. Природна радіоактивність не перевищує допустимих норм згідно з БДУ-91. Виходу радону не зареєстровано. Система планувальних обмежень за радіаційним станом відсутня.

В межах села проходять коридори ПЛ напругою 35 кВ і 10 кВ з охоронними зонами 30, 15 і 10 м відповідно від крайнього проводу, що є джерелами електромагнітного випромінювання. Згідно з технічною характеристикою, прояв цього фактора відбувається в межах технічного відводу території, в межах охоронної зони.

Аналіз екологічного стану свідчить про те, що територія в межах розробки проекту в екологічному відношенні відповідає вимогам щодо розвитку житлово-громадського та рекреаційного будівництва.

Характеристика природних умов визначає, що, в цілому, вони сприятливі для проведення всіх видів господарської діяльності, розвитку ландшафтного середовища, підвищенню рівня благоустрою та озеленення.

### 3.2.2. Екологія водокористування

Джерелом водопостачання села є підземні води.

Водопровідне господарство КП КЖЖ «Щасливське» має на балансі: в с. Щасливе – 9 артезіанських свердловин – (4 – робочих та 5 – в неробочому стані); в с. Проліски – 3 артезіанські свердловини (2 робочі та 1 резервна). Кількість води, що фактично реалізовано КП ЖКК «Щасливський для с. Щасливе за 2019р. складає 245167,843 м<sup>3</sup>/рік, 699,52.

Загальна протяжність водопровідних мереж, що знаходяться на балансі КП ЖКК «Щасливський», становить 27,0 км з них заміни потребують – 18,0 км.

#### Система комунального водопроводу.

На даний час у селі існує система централізованого водопостачання, яка охоплює частину житлової та громадської забудови, а також деякі об'єкти промислового призначення. Послуги з централізованого водопостачання та водовідведення с. Щасливе надає комунальне підприємство КП ЖКК «Щасливський».

Системою комунального водопроводу охоплено 78,5% населення села. Система водопостачання міста об'єднана: господарчо-питна та протипожежна.

Джерелом водопостачання є підземні води. Для господарчо-питного водопостачання використовується сеноманський водоносний горизонт. Глибина свердловин становить 120-150м.

Водопровідне господарство КП КЖЖ «Щасливське» має на балансі:

В с. Щасливе- 9 артезіанських свердловин (4-робочих та 5 у неробочому стані). Майданчик водопровідних споруд на якому розташовані два резервуари чистої води ємністю по 1000 м<sup>3</sup> кожен; одна насосна станція другого підйому та установка очисних споруд. На території села є 2 водонапірні башти ємністю: 90м<sup>3</sup> (робочі) та 1 недіюча ємністю 300м<sup>3</sup>.

Частина свердловин знаходиться на виробничих територіях та експлуатується без дотримання належних поясів санітарної охорони.

В с. Проліски - 3-ри артезіанських свердловин (2-робочих та 1-на резервна).

Встановлена виробнича потужність очисних споруд с. Щасливе становить 2,40 тис. м<sup>3</sup>/добу. Водопостачання села здійснюється цілодобово.

За 2019 рік для с. Щасливе фактично реалізовано води 245 167,843 м<sup>3</sup>/рік – (699,52 м<sup>3</sup>/середню добу) дивись табл. 3.2.2.1.

Таблиця 3.2.2.1

№ п/п	Найменування водоспоживачів	м <sup>3</sup> /рік	м <sup>3</sup> /добу	Кількість робочих днів на рік
1.	Населення та громадські заклади	129498,86	354,80	365
2.	Мешканці ОСББ	280,0	0,77	365
3.	Промислові підприємства	23225,0	91,44	254
4.	Витрати на технологічні потреби водопровідного господарства	13900	38,08	365
5.	Втрати при транспортуванні	78263,983	214,43	365
6.	Всього:	245167,843	699,52	

Частина мешканців садибної забудови, що не приєднана до системи централізованого водопостачання села, користується водою з шахтних колодязів та власних свердловин.

Вода в колодязях глибиною 5-8,0 м зазнає органічного забруднення. Останнім часом спостерігається забруднення основного водоносного горизонту нітратами, що



негативно впливає на якість питної води. В зв'язку з цим треба проводити комплекс робіт щодо вирішення цієї проблеми.

На даний час недостатня увага приділяється утриманню та експлуатації криниць громадського користування, а саме: їх своєчасному очищенню та знезараженню.

За результатами лабораторних досліджень районної СЕС вода в системі централізованого водопостачання відповідає вимогам Державних санітарних норм та правил ГОСТу 2874-82\* "Вода питна" та ДСТУ 7525:2014 "Вода питна. Вимоги та методи контролювання".

Радіаційно-гігієнічна оцінка якості води відповідає НРБУ-97 та ДР-97 «Допустимі рівні вмісту радіонуклідів цезію 137 і стронцію -90 у продуктах харчування та питної води» від 19.08.1997року.

Водопровідна мережа села в основному – кільцева. На ній встановлені водопровідні колодязі в котрих розташовується відключаюча арматура та пожежні гідранти.

Загальна протяжність водопровідних мереж, що знаходяться на балансі КП ЖКК «Щасливський», становить 27 км з них заміни потребують – 18 км.

Для зрошення зелених насаджень, поливу та миття вулиць вода з централізованого водопроводу КП ЖКК «Щасливський» не використовується .

Основними проблемами водопровідного господарства є:

- Устаткування та насосне обладнання потребує оновлення з урахуванням сучасних енергозберігаючих технологій;
- Незадовільний технічний стан мереж, та арматури, що встановлена в колодязях, призводить до аварій та втрат води (до 25% від загального забору води);
- Оглядові колодязі засмічені та в більшості випадках потребують повної заміни;
- Відсутність централізованого водопостачання в частині районів садибної забудови;
- Відсутність загально-будинкових приладів обліку споживання води в житлових будинках;
- Нераціональне використання води питної якості на полив садибних ділянок, парків та миття доріг та тротуарів.

#### **Локальні системи водопроводу.**

На території села розташовано 10 локальних систем водопроводу з власними майданчиками водопровідних споруд, а саме:

- ОСББ Щаслива 7 «Я» та ОСББ « Нова 7 «Я» мають на своїй території 2 свердловини;
- ТОВ « Сітістайтсервис», ТОВ «ДЦУ Україна», ПП «Українська рибна компанія» мають на своїх територіях по 1-ій свердловині;
- ТОВ СГП »Деметра» – 1 свердловина - 1153,7 м<sup>3</sup>/добу; з централізованого водопроводу - 15,20м<sup>3</sup>/добу;
- Пральний комплекс (ТОВ «Аква Ліберті») – 1 свердловина. Витрати води -110,0 м<sup>3</sup>/добу;
- ТОВ «Єйвонкосметіксюкрейн» – 2 свердловини. Витрати води 22,85м<sup>3</sup>/добу;
- «Центр спортивної майстерності» – 2 свердловини. Витрати води 60,0м<sup>3</sup>/добу;
- Гуртожиток для спортсменів – 1 свердловина. Витрати води 2,0 м<sup>3</sup>/добу;
- ТОВ «Склад Щасливе» – 1 свердловина. Витрати води 0,2 м<sup>3</sup>/добу.

Свердловини мають зону санітарної охорони радіусом 15м.

Аналіз системи водокористування в селі свідчить, що вона обтяжена рядом негативних факторів з подальшими екологічними наслідками:

- наявністю використання вод питної якості для технічних потреб села;

- незадовільним станом водопровідних мереж;
- значною водо- та енергоємністю виробничих об'єктів та низьким рівнем екологізації водогосподарського комплексу;
- наявністю не каналізованої забудови села;
- недостатнім рівнем каналізування об'єктів та території села.

Рішення оновлення та внесення змін до генерального плану спрямовані на комплексне вирішення цих питань шляхом запровадження в системі водокористування комплексу запланованих екологічно спрямованих заходів, реалізація яких не створюватиме негативної дії на екологічний стан території та сприятиме покращенню здоров'я населення.

### 3.2.3. Екологія водовідведення

Відведення побутових стічних вод села здійснюється комунальним підприємством КП ЖКК «Щасливський». На території села для відведення побутових стічних вод розташовано 5 каналізаційні насосні станції: ГКНС-1, КНС «АТБ», КНС «Фора» та КНС «Ейвон», КНС «ПП «Українська рибна компанія»»

На даний час від с. Щасливе на каналізаційні очисні споруди м. Києва надходить 241424,376 м<sup>3</sup>/рік; 755,01 м<sup>3</sup>/добу стічних вод.

Згідно даних КП ЖКК «Щасливський», протяжність самопливних колекторів становить 35,00 км, з них у незадовільному технічному стані 23,0 км, встановлена пропускна спроможність каналізації села становить 1,5 тис. м<sup>3</sup>/добу.

#### **Побутова каналізація**

На території функціонує централізована система відведення побутових стічних вод. Вона охоплює лише частину багатоповерхової та малоповерхової забудови, окремі громадські будинки, школу, дитячий садок, медичний заклад та частину промислової зони.

Схема каналізації – повна роздільна. Відведення побутових стічних вод села здійснюється комунальним підприємством КП ЖКК «Щасливський».

На території села для відведення побутових стічних вод розташовано 5 каналізаційні насосні станції:

– ГКНС-1 знаходиться на балансі КП ЖКК «Щасливський». Згідно договору №04570/2-0,2 від 08.07.2004 року, по 2-х напірних трубопроводах Ø 225мм ГКНС-1 перекачує стічні води на існуючі каналізаційні очисні споруди повного біологічного очищення «Бортничі» м. Київ;

– КНС «АТБ», КНС «Фора» та КНС «Ейвон» знаходяться в приватній власності. Вони перекачують стічні води в самопливну мережу побутової каналізації села. Підключення до самопливних мереж каналізації здійснюється через колодязі-гасники тиску.

– КНС «ПП «Українська рибна компанія»» перекачує стічні води безпосереднє в напірний трубопровід Ø225 мм, що перекачує стічні води від ГКНС-1 на Бортничі.

На даний час від с. Щасливе на каналізаційні очисні споруди м. Києва надходить 241 424,376 м<sup>3</sup>/рік; 755,01 м<sup>3</sup>/добу стічних вод.

Таблиця 3.2.3.1

№ п/п	Найменування водоспоживачів	м <sup>3</sup> /рік	м <sup>3</sup> /добу	Кількість робочих днів на рік
1.	Населення та громадські заклади	110574,21	303,00	365
2.	Мешканці ОСББ	37483,00	102,70	365

3.	Промислові підприємства та організації	78083,166	307,42	254
4.	Витрати на технологічні потреби водопровідного господарства	13900	38,09	365
5.	Викачування з вигрібних ям:	1384,00	3,80	365
	Всього:	241424,376	755,01	

Згідно даних КП ЖКК «Щасливський», протяжність самопливних колекторів становить 35,00 км, з них у незадовільному технічному стані 23,0 км.

Напірні трубопроводи 2Ø225 мм, що перекачують стічні води на Бортницьку станцію аерації, знаходяться у незадовільному технічному стані, часто рвуться та місцями прокладені по територіям житлової забудови тому у 2019 році був розроблений проект реконструкції магістральної системи каналізування с. Щасливе.

Даним проектом була передбачена перекладка 2- існуючих напірних трубопроводів 2Ø 225 мм по новій трасі від ГКНС-1 до вул. Волошкової на 3 трубопроводи 3Ø 250мм.

Головна каналізаційна насосна станція (ГКНС) потребує капітального ремонту та повного переоснащення.

Згідно даних КП ЖКК «Щасливський», установлена пропускна спроможність каналізації села становить 1,5 тис. м<sup>3</sup>/добу.

Населення садибної та малоповерхової багатоквартирної забудови та деякі малі промислові підприємства для утилізації стічних вод користуються дворовими вбиральнями з водонепроникними вигребами, звідки стічні води вивозяться асенізаційним транспортом в мережу побутової каналізації села.

#### Основними проблемами каналізаційного господарства є:

- морально та фізично застаріле обладнання ГКНС, яке має велику енергоємність;
- недостатня пропускна спроможність існуючої ГКНС;
- недостатня пропускна спроможність та незадовільний технічний стан напірних трубопроводів від ГКНС-1 до Бортницької станції аерації;
- недостатня пропускна спроможність та незадовільний технічний стан існуючих самопливних каналізаційних мереж;
- відсутність обліку стічних вод на ГКНС;
- оглядові колодязі засмічені, потребують очищення та ремонту.

### **Дощова каналізація**

Централізована дощова каналізація на території с. Щасливе відсутня. Відвід дощового стоку відбувається у водні об'єкти без належного очищення.

У майбутньому, без вжиття заходів для зменшення техногенного навантаження на водні екосистеми, адаптації до змін клімату, продовжиться тенденція до зниження якості води річок. Адже природна здатність водойм до самоочищення залежить в тому числі від загального річного водного стоку на площі водозбірного басейну річки. Можна зробити висновок, що через відсутність системи збору дощових вод, відсутність локальних очисних споруд, а також уповільнений водообмін і застійні явища на ділянках водойм призводять до постійного забруднення поверхневих вод, що підвищує ризики захворювань, що передаються водою при рекреаційному використанні водойм в неорганізованих місцях. Ця проблема є актуальною для всіх населених пунктів та потребує вирішення.

#### Охорона водних ресурсів

Згідно ст.88 Водного кодексу України, нормативна прибережна захисна смуга внутрішніх водойм (малих річок, струмків, ставків) становить 25 м від урізу води по обидва боки. Генеральним планом передбачено організацію прибережних захисних смуг від водойм - 25 м, меліоративних каналів – 10 м та зони санітарної охорони свердловин

госпитного водопроводу 30,0 м. На забудованій території, яка потрапляє в прибережну захисну смугу, необхідно дотримуватись водоохоронного режиму господарювання згідно вимог, передбачених статтями 89 та 90 Водного кодексу України. Встановлення прибережних захисних смуг здійснюється згідно проекту землеустрою з урахуванням виданих у власність державних актів.

### Охорона ґрунтів

При проведенні планової діяльності проводиться аналіз впливу на ґрунти з урахуванням особливостей землекористування, наявності площ цінних сільськогосподарських угідь, виникнення небезпечних інженерно-геологічних процесів та явищ, біологічного, хімічного, радіоактивного забруднення, вібрації та інше.

При виконанні інженерної підготовки на запроектованій території родючий шар ґрунту, перед початком будівництва, знімається в місцях, де він є з послідуочим використанням його для озеленення. Територія буде впорядкована.

Основним джерелом забруднення ґрунтів є пестициди, мінеральні добрива та кладовище, що має санітарно-захисну зону 300 м.

### **Ймовірний майбутній розвиток, якщо Генеральний план (проект оновлення та внесення змін) не буде впроваджений**

Неналежний збір та очищення стічних вод в майбутньому обумовлює подальше забруднення водою поверхневим стоком, що формується на території села. Подальше зростання рівня автомобілізації буде збільшувати обсяги потрапляння шкідливих речовин до екосистем водою. За умови відсутності будівництва системи централізованого водопостачання та каналізування села, а також будівництва локальних очисних споруд дощової каналізації у місцях випуску, забруднення поверхневих і підземних вод, а також ґрунтів продовжуватиметься.

### **Санітарне очищення території та поводження з відходами**

Проблема відходів вирізняється особливою масштабністю і значимістю як внаслідок домінування в національній економіці ресурсоемних багатовідходних технологій, так і через відсутність протягом тривалого часу адекватного реагування на її виклики.

Не менш гострою, ніж у попередні роки залишається проблема утворення та накопичення відходів I-IV класів небезпеки в Київській області, що зумовлюється недостатністю переробки відходів, відсутністю сучасних полігонів з утилізації побутових відходів та потребою в реконструкції, рекультивації існуючих полігонів твердих побутових відходів, що вичерпали свій ресурс або експлуатуються з грубими порушеннями норм екологічної безпеки.

Вивозом сміття з села займається КП «Щасливо сервіс». Система санітарного очищення села – планово-регулярна. Збір відходів від центральної частини села здійснюється за допомогою контейнерів (130 одиниць). Для садибної забудови вивезення ТПВ виконується по графіках, що затверджені сільською радою у терміни, визначені санітарними нормами.

Роздільний спосіб збирання твердих побутових відходів не запроваджується в зв'язку з відсутністю фінансування.

Об'єм твердих побутових відходів становить 515,0 тон/квартал.

Вивіз здійснюється спецтехнікою. На балансі КП «Щасливо сервіс» знаходяться 1 сміттєвоз та 3 трактори.

Фізичний (агрегатний) стан відходів – твердий. Знешкодження твердих побутових відходів здійснюється на СП «Завод енергія» м. Київ по договору №15-В/20-Кп від 26 грудня 2019 року з виконавчим органом Київради (КМДА) «Київтеплоенерго». Згідно

договору, відходи, що підлягають прийманню до утилізації (п.1.1 Договору), відповідно до Державного класифікатора відходів ДК-005-96: код 7720.3.1.01– відходи комунальні (міські) змішані в т.ч. сміття з урн.

На утилізацію не приймається: будівельне сміття, будматеріали, автомобільні та тракторні шини, відходи від переробки сільськогосподарських продуктів (з їдалень, базарів, овочевих магазинів) та відходи габарити яких більш 600х200х200мм.

Вивіз відходів, які не приймаються СП «Завод енергія» здійснюється КП «Щасливе-сервіс» на полігон ТПВ, що розташований в адміністративних межах Глибоцької сільської ради Бориспільського району Київської області, що експлуатує ТОВ «Еко-Сервіс», згідно договору оренди, по договору № 40/20 від 12.07.20р. з ТОВ «Еко-Сервіс».

Потенційними територіями, що забруднюють населений пункт, є несанкціоновані стихійні сміттєзвалища, ділянки вздовж основних автомагістралей, ділянки АЗС, автостоянок, зупинок громадського транспорту, магазинів, закладів громадського харчування, парків та інших місць.

Погіршують ситуацію створені останнім часом напівстихійні ринки, що не відповідають елементарним санітарно-гігієнічним і містобудівним нормам.

Мешканці садибної забудови, яка не каналізована, користуються вигребами, з них рідкі побутові відходи вивозяться асенізаційним транспортом по заявочній схемі на очисні споруди.

Недоліками, що заважають надавати якісні послуги з санітарного очищення села є:

- Застаріле технічне оснащення автопарку;
- Недостатня кількість засобів для прибирання вулиць;
- Відсутність належного фінансування;
- Наявність стихійних звалищ;
- Недостатня кількість обладнаних майданчиків для встановлення контейнерів;
- Відсутність огорожі площадок для збору ТПВ;
- Недостатня кількість контейнерів;

-Не ведеться належна просвітницька та організаційна робота по запровадженню роздільному збиранню сміття.

### **Ймовірний майбутній розвиток, якщо Генеральний план (проект внесення змін) не буде впроваджений**

Існуюча тенденція до збільшення обсягів утворених відходів, більш ймовірно не матиме різких коливань найближчим часом, але в довготривалій перспективі матиме поступове зростання, тому впровадження ефективної системи поводження з відходами є вкрай необхідним. Зростання обсягів відходів призводить до негативного впливу на навколишнє середовище та створює ризики впливу на здоров'я населення. Розвиток системи поводження з відходами є одним з пріоритетних завдань органів в сфері охорони навколишнього природного середовища.

### **Заходи передбачені для здійснення моніторингу наслідків виконання документа державного планування для довкілля, у тому числі для здоров'я населення**

Здійснення моніторингу реалізації рішень «Оновлення та внесення змін до генерального плану с. Щасливе» - це порівняння фактично досягнутих показників з проектними на поточний період. Моніторинг свідчить про відповідність реальної ситуації з запланованими показниками. Його проведення є невід'ємною складовою своєчасного забезпечення середовища системами інженерної інфраструктури, об'єктами побутового та соціального обслуговування населення, благоустрою території, які відповідно впливають

на якість довкілля та комфортність проживання населення. В проекті передбачено здійснення моніторингу стану основних складових середовища (повітря, води, ґрунти, біорізноманіття) як індикатора екологічних наслідків реалізації генерального плану.

Аналізу підлягають показники обсягів житлового будівництва, соціального та громадського обслуговування, будівництва та модернізації мереж та об'єктів інженерно-транспортної інфраструктури, розвитку озелених територій та рекреаційних зон. В процесі нагляду необхідно стежити за комплексністю забудови житлових кварталів з обов'язковим завершенням будівництва об'єктів побутового і соціального обслуговування населення та благоустрою території до введення в експлуатацію житлових будинків.

При проведенні моніторингу реалізації рішень містобудівної документації особливу увагу треба звертати на своєчасне виконання робіт по інженерному обладнанню території, будівництву водопровідних, каналізаційних і теплових мереж, мереж газопостачання, дощової каналізації, очисних споруд, трасуванню вулиць і проїздів та їх завершення до вводу в експлуатацію житлових і громадських споруд; до початку процедур вибору земельних ділянок для розміщення садибної забудови. В процесі моніторингу необхідно перевіряти виконання проектних рішень щодо планувальної організації та функціонального зонування території в питаннях перепрофілювання промислових підприємств, комунально-складських об'єктів в сельбищній зоні, організації та скорочення санітарно-захисних зон виробничо-комунальних територій, винесення житлової забудови із промислових зон.

Результати виконання документа державного планування на довкілля, у тому числі на здоров'я населення можуть бути виявлені по показникам моніторингу реалізації проектних рішень генерального плану, які мають прямі наслідки на стан навколишнього середовища, умов життєдіяльності та здоров'я населення.

### **3.2.4. Фізичні фактори впливу**

#### ***Акустична ситуація***

Основним джерелом шуму в селі є автотранспорт, оскільки на півночі села проходить дорога регіонального значення.

Акустичну ситуацію місцями може погіршувати невідповідність технічного стану доріг, тобто існує потенційна потреба їх ремонту, що передбачено рішеннями «Оновлення та внесення змін до генерального плану с. Щасливе».

З метою максимально можливого забезпечення санітарно-гігієнічних умов житлових масивів в генплані намічено комплекс заходів з організації вулично-дорожньої мережі, спрямований на формування раціональної структури магістральних вулиць та розподілення транспортних потоків.

Дотримання нормативного шумового режиму на прилеглих до магістралей територіях житлово-громадської забудови рішеннями у містобудівній документації прийняті та запропоновані ряд шумозахисних заходів (ДБН Б.2.2-12:2019, п.14.5.3, п.14.11.7), виконання яких сприятиме забезпеченню задовільного акустичного режиму в місті та покращенню загального самопочуття і здоров'я населення.

Із інших джерел транспортної інфраструктури та відповідно локальних акустичних впливів в селі розташовані: автомобільна заправна станція (АЗС), станція технічного обслуговування (СТО), гаражний кооператив (ГК), функціонування яких регламентуються нормативними санітарно-захисними зонами.

Пасажи́рські та вантажні перевезення с. Щасливе по всіх видах сполучення обслуговує транспортний комплекс, інфраструктура якого складається зі споруд та

обладнання автомобільного транспорту, мережі автомобільних шляхів, вуличної мережі села та мережі громадського пасажирського транспорту.

Зовнішні зв'язки села з прилеглими населеними пунктами здійснюються автошляхами державного та місцевого значення. На сьогоднішній день транзитні транспортні потоки на території села відсутні.

У міжміському сполученні населений пункт транспортно пов'язаний з м. Київ та прилеглими населеними пунктами регулярними автобусними маршрутами. Залізничні дороги на території с. Щасливе та Щасливської сільської ради відсутні.

Існуюча вулично-дорожня мережа складається з головної вулиці села, житлових вулиць та проїздів і становить 23 км. На сьогоднішній день основні вулиці села мають асфальтове вимощення та освітлення, але технічний стан вулиць і доріг не відповідає сучасним вимогам: ширина більшості вулиць не відповідає нормативним вимогам; покриття проїзної частини і тротуарів у незадовільному стані, що негативно впливає на безпеку руху.

Суттєвим джерелом забруднення виступає автотранспорт, основна частка викидів по селу припадає на пересувні джерела, переважно від автотранспорту.

Викиди від автотранспорту особливо небезпечні для здоров'я людини, оскільки потрапляють у повітря в приземному шарі, в зоні дихання людини, особливо дітей. Якість повітря може погіршуватись з причин експлуатації технічно зношеного транспорту, сумнівної якості пального, недосконалої організації дорожнього руху, стану дорожнього покриття та за несприятливих метеорологічних умов. Основну роботу в перевезенні населення виконує легковий індивідуальний транспорт.

Основними викидами в атмосферу з транспортних засобів є: оксид азоту, оксид вуглецю, сірчистий газ, вуглеводень, бенз(а)пірен.

Зростання викидів забруднюючих речовин спричинених викидами транспортних засобів в атмосферне повітря є дуже важливою тенденцією, і ймовірно продовжуватиметься, оскільки існує потенціал для подальшого зростання рівня автомобілізації.

Департаментом екології та природних ресурсів Київської обласної державної адміністрації проводиться моніторинг стану атмосферного повітря за допомогою стаціонарних постів в 13 містах Київської області. Стаціонарні пости здійснюють вимірювання та передачу в автоматичному режимі даних про метеорологічний стан навколишнього середовища (температура та вологість повітря, атмосферний тиск, кількість опадів, швидкість та напрям вітру тощо), потужність еквівалентної дози гамма та рентгенівського випромінювання, а також даних про концентрацію забруднюючих речовин в атмосферному повітрі, а саме: оксид вуглецю, діоксид сірки, діоксид азоту.

Але, на жаль, на даний час у с. Щасливе відсутній стаціонарний пост автоматизованої системи моніторингу атмосферного повітря. За наявною інформацією, на даний час, Департаментом не видавалися дозволи на викиди забруднюючих речовин в атмосферне повітря стаціонарними джерелами.

Найближчий стаціонарний пост автоматизованої системи моніторингу атмосферного повітря, у рамках реалізації Програми охорони довкілля та раціонального використання природних ресурсів Київської області, встановлений у м. Бориспіль.

Дані заходи реалізовувалися відповідно до Стратегії національної безпеки України, введеній у дію рішенням Ради національної безпеки і оборони України від 06.05.2015 «Про Стратегію національної безпеки України», затвердженим Указом Президента України № 287/2015 від 26.05.2015, де одним з пріоритетів забезпечення екологічної безпеки є створення ефективної системи моніторингу довкілля, а також на виконання доручення Кабінету Міністрів України № 41544/37/1-13 від 17.10.2014 до листа

Міністерства екології та природних ресурсів України від 06.10.2014 № 5/3-7/12140-14 щодо виконання заходів, визначених рішенням Ради національної безпеки і оборони України від 25 квітня 2013 року «Про комплекс заходів щодо вдосконалення проведення моніторингу довкілля та державного регулювання у сфері поводження з відходами в Україні», уведеного в дію Указом Президента України № 572 від 18.10.2013, де передбачається упровадження автоматизованого моніторингу довкілля та утворення регіональних центрів моніторингу довкілля.

### ***Радіаційна ситуація***

Радіоекологічний стан території села є безпечним. Тут відсутні радіаційно-небезпечні об'єкти та території з радіоактивним забрудненням внаслідок Чорнобильської катастрофи. Природних радіогенних зон в межах села немає. Дозиметричний паспорт села відсутній.

Середньорічні значення потужності експозиційної дози (ПЕД) гамма-випромінювання по станціях спостережень і лабораторного контролю (СЛК) Київської області надає відділ радіаційно-екологічного контролю Центральної геофізичної обсерваторії імені Бориса Срезневського. Наведені дані свідчать про те, що радіаційний фон практично на всій території області є сталим та знаходиться в межах доаварійних рівнів, обумовлених головним чином природними радіоактивними ізотопами та космічним випромінюванням. З огляду на відсутність пункту спостереження в с. Щасливе, для аналізу взято показники найближчих пунктів, а саме: м.Бориспіль.

Потужність експозиційної дози гамма-випромінювання, мкР/год

Таблиця

№	Пункт спостереження	ПЕД, мкР/год	
		Максимально разовий рівень (квітень 2020р.)	Середньомісячні значення (квітень 2020р.)
1	м. Бориспіль	14	12
	<i>*Середнє значення по області</i>	11	11

Згідно з постановою КМ України №106 від 23.07.1991 р. і №600 від 29.08.1994 р., село Щасливе не входить у перелік територій, забруднених у результаті аварії на ЧАЕС. Рівні гама-фону становлять у середньому 11 мкР/год, щільність забруднення ґрунтів цезієм 137 менше 1 Кі/км<sup>2</sup>. Дозиметричний паспорт села не розроблявся, радіаційне обстеження не виконувалось. Природна радіоактивність не перевищує допустимих норм згідно з НРБУ-97/Д-2000.

За радіологічними показниками досліджувались проби питної води з джерел централізованого водопостачання, перевищень ГДР не встановлено. Таким чином, радіоактивність середовища є природною і не перевищує допустимих значень.

### ***Електромагнітне випромінювання***

Джерелом електромагнітного випромінювання в межах села є трансформаторна підстанція, електрична підстанція (35/10 кВ), радіолокаційна вежа.

### **3.2.5. Рослинний та тваринний світ, природно-заповідні об'єкти, екологічна мережа**

Природна рослинність території сильно змінена господарською діяльністю. Деревні – береза бородавчата, вишня садова, в'яз листяний, граб звичайний, дуб черешчатий, верба вавілонська, каштан кінський, каштан м'ясо-червоний, клен-явір, горіх грецький, кущові – алича, барбарис, глід, бузина чорна, калина-гердовинна, бузок-персидський, чубушник.



Тваринний світ представлений поліським і лісостеповим фауністичним комплексом. Основні види тварин: їжак, кріт, білка, єнотовидний собака, куниця, борсук, заєць, лисиця, землерийки, миші, дятел, сова, горобець, жайворонок, земноводні, рептилії, комахи.

Природно-заповідні об'єкти та екологічна мережа – відсутні.

Згідно аналізу умов природокористування для прийняття територіально-планувальних рішень визначено, що:

- природно-ресурсний потенціал території створює необхідні умови для перспективного розвитку господарської діяльності села та забезпечення якості життя населення.
- умови водокористування характеризуються достатністю водних ресурсів для повноцінного водозабезпечення села та сприятливими умовами питного водопостачання за рахунок прісних підземних вод. Потенціал водних ресурсів сприятливий для всіх галузей економіки села, які у процесі свого виробництва використовують поверхневі та підземні води, а також стимулює подальший розвиток рекреаційної галузі.

#### ***Екологічно небезпечні об'єкти***

Екологічно небезпечні об'єкти – відсутні.

#### **Охорона об'єктів історико-культурного призначення**

Відповідно до інформації, наданої Управлінням культури, національностей та релігій Київської ОДА, на території с. Щасливе об'єкти культурної спадщини, що занесені до даних Держаного реєстру нерухомих пам'яток України, "Переліку пам'яток археології Київської області" та "Переліку пам'яток історії та мистецтва Київської області, що не підлягають приватизації" відсутні. Всі наявні у с. Щасливе пам'ятки, пам'ятні знаки вважаються нововиявленими пам'ятками культурної спадщини.

З метою охорони земель культурної спадщини необхідно провести інвентаризацію об'єктів культурної спадщини, археологічні дослідження території села та забезпечити розробку облікової та науково-проектної документації на об'єкти культурної спадщини.

#### **Охорона лісових ресурсів**

Протипожежна відстань від лісових масивів до меж забудови становить:

- листяного лісу - 20 м;
- мішаного лісу - 50 м;
- соснового лісу - 100 м.

Проектні території житлової забудови с. Щасливе не потрапляють до протипожежної зони з необхідністю дотримання протипожежного режиму.

### **3.2.6. Соціально-економічне становище та перспективи його розвитку**

Село Щасливе є культурно-побутовим центром з досить розвиненою сферою обслуговування, що обслуговує населення села.

Є потреба у нових закладах освіти, закладах побутового обслуговування населення та інші установах та підприємства обслуговування відповідно до діючих нормативних вимог.

Населення с. Щасливе частково зайняте у виробничі та невиробничій сфері економічної діяльності, але значна частина населення в працездатному віці виїждять до інших населених пунктів або зайняті в особистому сільському господарстві.

Система обслуговування села включає установи управління, освіти, охорони здоров'я, культури й мистецтва, фізкультурно-спортивні споруди, підприємства торгівлі, громадського харчування та ін.

Назва установ і підприємств обслуговування	
Існуючий стан	Що передбачені стратегією (проект)
<b>Адміністративно-управлінські заклади та установи, підприємства зв'язку</b>	
Сільська рада Відділення зв'язку	Відділення банківської установи Відділення зв'язку Відділення Ощадбанку Офісні будівлі
<b>Заклади культури та мистецтв, культові споруди</b>	
Будинок культури Церква Бібліотека	Клубні заклади та центри дозвілля Виставковий центр Культова споруда
<b>Заклади охорони здоров'я, спортивні, фізкультурно-оздоровчі та рекреаційні об'єкти</b>	
Медамбулаторія ЗПСМ Спортивний комплекс Стадіон Оздоровчий центр (ТОВ «Аларіс») Ветеринарна клініка Аптека Заклад первинної допомоги База відпочинку (реконструкція) Дитячі майданчики	Заклади первинної та вторинної медичної допомоги Аптека Об'єкти спортивно-оздоровчого призначення
<b>Заклади освіти</b>	
Навчально-виховний комплекс (ЗОШ) Дитяча дошкільна установа «Ромашка» Музична школа	Заклад дошкільної освіти Заклад загальної середньої освіти
<b>Заклади торгівлі, громадського харчування та побутового обслуговування</b>	
Магазин продовольчих товарів Магазин непродовольчих товарів Магазин універсальний Заклад громадського харчування	Магазин продовольчих товарів Магазин непродовольчих товарів Магазин універсального асортименту Торгівельно-офісний комплекс Заклад громадського харчування Об'єкти обслуговування та комерційної діяльності Майстерні побутового обслуговування
<b>Виробничі, комунально-складські та транспортні об'єкти</b>	
ТОВ «Дальнобій» 7-й км автомагістралі «Київ-Бориспіль» (автотранспортне обслуговування) ТОВ «Ейвон» вул. Харківське шосе, 5 (склади) Складський комплекс ТОВ «ЕКО-МАРКЕТ» вул. Демидова ТОВ «Елфорт» вул. Лесі Українки, 20-А (оптова торгівля) ТМ «Бізон» вул. Перспективна, 7 (металобазу) ТОВ «СтарТрейдинг» вул. Перспективна, 9 (склади) ТОВ «Біонік Хаус» вул. Перспективна, 21 (виробництво лакофарбової продукції) ТОВ «Салмо Україна» вул. Ліквідаторів ЧАЕС Складські комплекси	Комерційна забудова – офіси, склади Об'єкти автотехобслуговування Паркінг Підприємства V класу шкідливості Підприємства IV класу шкідливості

Назва установ і підприємств обслуговування	
Існуючий стан	Що передбачені стратегією (проект)
Станція технічного обслуговування (СТО) Автомобільна заправна станція (АЗС) Гаражний кооператив (ГК) ТОВ «Ольвіта» вул. Перспективна, 4 (склади) Птахоферма (недіюча) СПД ВЕКЛИЧ вул. Героїв Майдану, 52 (ковбасний цех) ТОВ «УКРФАСАДМОНТАЖ» вул. Олімпійська, 10 (будівництво) ТОВ «Українська рибна компанія центр» вул. Перспективна, 4 (оптова торгівля) ТОВ «Пак Сервіс» вул. Героїв Майдану, 40 ТОВ «Торговий дім мармуру» вул. Перспективна, 15 ТОВ «Акротрейд» вул. Перспективна, 4 (комплекс зберігання та переробки фруктів) Теплиця	
Об'єкти житлово-комунального господарства	
Кладовище Пожежне депо на 4 автомобілі Житлово-експлуатаційна організація (ТОВ «В.І.Центр») вул. Лисенка, 1 Готель Зупинки громадського транспорту Полігон ТПВ (закритий) ТОВ «Пральний комплекс» Гуртожиток	Кладовище Підприємства централізованого виконання замовлень
Інженерні споруди	
Газорегуляторна станція (ГРС) Газорегуляторний пункт (ГРП) Шафовий регуляторний пункт (ШРП) Трансформаторна підстанція Електрична підстанція (35/10 кВ) Свердловина госпитного водопроводу Водонапірна башта Бювет Станція водо підготовки Каналізаційна насосна станція (КНС) Котельня Радіолокаційна вежа	ПС 110/10 кВ Свердловини госпитного водопроводу Каналізаційна насосна станція (КНС) Очисні споруди дощової каналізації Трасформаторна підстанція Шафовий регуляторний пункт (ШРП) Облаштований майданчик для забору води пожежними та поливальними машинами Котельня Водонапірна вежа Ділянка водопідготовки

### Висновок:

Система установ та організацій громадського обслуговування у цілому задовольняє потреби мешканців в закладах, установах та підприємствах обслуговування. Це пояснюється тим, що вона, окрім мешканців села, обслуговує населення зони впливу.

Слід зазначити, що існуючий рівень попиту населення в закладах культури та мистецтва, які є обов'язковими при проектуванні, значно знизився через науково-технічний поступ і доступність видовищно-просвітницьких послуг. Замість танцювальних залів більш популярними є дискотеки, не користуються попитом приміщення для культурно-масової роботи, дозволяя й аматорської діяльності; попит щодо послуг бібліотек знижує розвиток цифрових технологій (інтернет, рідери).

Передбачається, що нові заклади торгівлі, підприємства побутового обслуговування будуть розміщуватися на нових громадських територіях та вбудовано-прибудованими у забудові.

Для розміщення нових об'єктів громадського обслуговування населення даним проектом зарезервовані окремі території.

В цілому с. Щасливе має досить високий рівень забезпеченості закладами громадського обслуговування. Незадовільний показник мають заклади освіти, мед амбулаторія та відсутність банківської філії.

### **3.2.7. Стан здоров'я населення**

Охорона здоров'я населення, забезпечення достатньою кількістю об'єктів охорони здоров'я є однією з головних цілей, визначених проектом «Оновлення та внесення змін до генерального плану с. Щасливе».

Серед факторів, що впливають на стан здоров'я, найважливішими є: стан довкілля та сприятливість санітарно-гігієнічних умов життєдіяльності на території села, забезпечення населення закладами охорони здоров'я та установами громадського обслуговування.

Важливим фактором забезпечення здоров'я населення є створення максимально сприятливого навколишнього середовища для життєдіяльності населення села.

Рішеннями та завданнями генерального плану передбачається забезпечення санітарно-гігієнічних умов в селі шляхом повного охоплення його території об'єктами та мережами інженерної інфраструктури і транспорту, зокрема централізованого водопостачання (якісними та в достатній кількості питними водами) і водовідведення, енергоефективного тепlopостачання, санітарного очищення території; екологізації транспортної мережі та інфраструктури; забезпечення санітарно-гігієнічної сумісності виробничо-комунальних зон із сільбищними та ландшафтно-рекреаційними зонами на існуючих та перспективних ділянках містобудівного освоєння.

Виконання завдань передбачається шляхом запровадження комплексу намічених інженерно-планувальних заходів на період реалізації генерального плану. В проекті передбачені заходи щодо налагодження систематичного контролю санітарно-гігієнічного стану середовища проживання. З цією метою доцільно періодично здійснювати контроль через використання пересувного посту моніторингу (мобільна лабораторія проведення моніторингу довкілля). Контроль ситуації здійснюється відповідними структурами/особами органів самоуправління.

### **Ймовірний майбутній розвиток, якщо Генеральний план (проект внесення змін) не буде впроваджений**

Якщо дана містобудівна документація не буде впроваджена, неповний рівень забезпечення території системами інженерної інфраструктури та закладами громадського обслуговування, в т.ч. закладами охорони здоров'я, відпочинку та туризму, дошкільних установ, об'єктів культури, існуючі показники здоров'я населення більш ймовірно залишатимуться без змін.

### **3.2.8. Прогнозні зміни стану довкілля, якщо проект оновлення та внесення змін до генерального плану не буде затверджений**

Стан навколишнього природного середовища села можна характеризувати як задовільний. На перспективу «Оновлення та внесення змін до генерального плану с. Щасливе» передбачає розвиток населеного пункту з повним інженерним забезпеченням, благоустроєм та озелененням, інженерним захистом території, розвитком системи транспорту, екологічним оздоровленням середовища та умов проживання населення.

У випадку, якщо проект «Внесення змін до генерального плану с. Щасливе» не буде затверджений, дані стратегічні цілі не будуть досягнуті в повній мірі, що призведе до зниження якості екологічних показників стану довкілля та санітарно-гігієнічних умов проживання населення.

Згідно рішення «Внесення змін до генерального плану с. Щасливе» на перспективу, передбачається збільшення території освоєння житловою забудовою та екологічно орієнтований розвиток виробничо-комунального і транспортного сектору, збільшення площі зелених насаджень загального користування тощо. Якщо проект генерального плану не буде впроваджений, нові рішення щодо екологічно спрямованої розбудови вулично-дорожньої мережі не будуть реалізовані, вплив транспорту на повітря і здоров'я населення буде зростати.

Якщо документація «Внесення змін до генерального плану с. Щасливе» не буде впроваджена, не набудуть чинності сучасні екологічні зміни у функціонуванні усіх структур господарського комплексу села, знизиться рівень комфортності проживання та здоров'я населення.

Відсутність оновленого генерального плану з належним функціональним зонуванням раціонального використання території та визначення її певного цільового призначення, невиконання низки заходів щодо інженерної підготовки та захисту території, ймовірно призведе до подальшого продовження процесів ерозії на схилах річки Демидівки.

Відсутність заходів з санітарного благоустрою території, сприятиме подальшому утворенню стихійних звалищ і створюватиме передумови для негативного впливу на здоров'я населення, і не сприятиме покращенню санітарних умов у селі.

Забезпечення належних санітарно-гігієнічних умов життєдіяльності є найважливішим фактором для підтримки здоров'я населення. Реалізація цих умов у «Оновлення та внесення змін до генерального плану с. Щасливе» передбачається через повне охоплення існуючої та перспективної території і населення села об'єктами та мережами ефективно функціонуючої інженерної інфраструктури (якісне централізоване водопостачання та водовідведення, раціональна дощова каналізація, санітарне очищення території) та громадського обслуговування якісними транспортними послугами, забезпечення санітарно-гігієнічної сумісності виробничо-комунальних і сільбищних зон.

Розширення площі житлової забудови і господарського сектору села без урахування екологічних вимог та відповідного забезпечення системами інженерної інфраструктури (тепло-, електро-, газопостачання) може мати тенденцію до проявлення негативних впливів на довкілля і умови проживання громадян.

Якщо «Оновлення та внесення змін до генерального плану с. Щасливе» не буде впроваджене, рівень повного забезпечення закладами громадського обслуговування, в т.ч. закладами охорони здоров'я, соціального захисту, оздоровлення та відпочинку, тобто запланованого поліпшення стану соціально-побутового обслуговування населення не відбудеться, існуючі показники здоров'я населення більш ймовірно залишатимуться без змін.

Невиконання заходів з розміщення закладів охорони здоров'я і установ соціального призначення негативно впливатиме на доступність та рівень медичного і соціального обслуговування населення, а також щодо упередження його захворюваності.

За умови відсутності затвердженого «Оновлення та внесення змін до генерального плану с. Щасливе» стратегія подальшого розвитку села ймовірно відбуватиметься згідно рішень діючого генерального плану, планувальна структура якого характеризується рядом недоліків.

При відсутності оновленого генерального плану («Оновлення та внесення змін до генерального плану с. Щасливе») село не матиме і надалі чіткого функціонального зонування. До того ж, при існуючому на сьогодні зростаючому попиті потенційних мешканців на комфортне житло, інженерне забезпечення, транспортне обслуговування, відпочинок, ландшафтний благоустрій території, дотримання показників діючого генерального плану не вирішує комплексу питань соціально-економічного спрямування, що безумовно може негативно впливати на розвиток господарського комплексу і, відповідно, стан здоров'я населення села.

### 3.2.9. SWOT- аналіз екологічної ситуації

Робочою групою з проведення CEO був виконаний SWOT-аналіз екологічної ситуації села Щасливе Бориспільського району, узагальнені результати якого наведені в таблиці 3.2.9.1.

Таблиця  
3.2.9.1.

<b>Сильні сторони</b>	<b>Слабкі сторони</b>
Вигідне географічне розташування	Недіючі промислові підприємства, що не реконструюються та не модернізуються
Відносно сприятлива екологічна ситуація	Відсутність централізованого водопостачання та водовідведення
Високий потенціал енергозбереження	Неефективне використання природних ресурсів
Розвинута транспортна інфраструктура	Забруднення повітряного басейну
Розробка та втілення у життя програм по сортуванню твердих побутових відходів.	Неналежна очистка стічних вод
Розвинута інфраструктура енерго-, газо-, теплопостачання	Недотримання режиму прибережних захисних смуг
Наявність пропозицій інвесторів щодо нового територіального розвитку села;	Недостатній рівень розвитку електротранспорту
Високий рівень стурбованості громадськості щодо стану довкілля	Недостатня державна фінансово-кредитна підтримка перспективних інноваційно-інвестиційних проектів
Розгалужена система зелених насаджень	Відсутність єдиної системи утримання зелених насаджень
Потужний рекреаційно-туристичний потенціал завдяки багатим природним ресурсам: каскаду ставків, лісовим масивам, річці	Відсутність оперативного попередження населення про екологічні загрози
	Неповне забезпечення жителів об'єктами соціальної інфраструктури та місцями відпочинку
Збільшення чисельності населення села за рахунок механічного приросту	Відсутність належного громадського контролю за охороною довкілля
<b>Можливості</b>	<b>Загрози</b>
Значний кліматичний і технологічний потенціал для розвитку об'єктів рекреації та туризму	Неможливість модернізації об'єктів соціально-культурного обслуговування через відсутність фінансування
Використання альтернативних джерел енергії	Високі темпи подальшого зростання вартості життя, перш за все, вартості послуг за тепло- та енергопостачання
Впровадження енергоощадних технологій внаслідок підвищення конкурентоспроможності підприємств	Зростання рівня забруднення водних об'єктів внаслідок відсутності системи очищення
Подальший розвиток екологічного управління	Підвищення рівня захворюваності
	Втрата біорізноманіття

Високий потенціал економії енергоресурсів в секторі споживачів	Значна залежність регіону від зовнішнього постачання енергоресурсів
Подальша інтеграція в ЄС	Політична нестабільність

За результатами комплексного аналізу вирішено використати сильні сторони - внутрішні чинники: вдале розташування території планування відносно основних транспортних магістралей, можливість розвитку інженерної інфраструктури.

Слабкі сторони території планування (недостатній розвиток житлово-комунального господарства) передбачається виправити шляхом будівництва нових мереж водопостачання та каналізації з відведенням стічних вод на очисні споруди); забруднення повітряного басейну – передбачається смуга зелених насаджень спеціального призначення від проїжджої частини дороги (санітарні розриви).

Якщо документ державного планування не буде затверджено, а можливості не будуть використані, передбачається погіршення стану навколишнього середовища, а також умов життєдіяльності населення з урахуванням слабких сторін та загроз.

### **3.3. Характеристика стану довкілля, умов життєдіяльності населення та стану його здоров'я, які ймовірно зазнають впливу**

Містобудівна документація «Оновлення та внесення змін до генерального плану с. Щасливе» розробляється з урахуванням природо-кліматичних умов, існуючого рельєфу території, особливостей прилеглої території та забудови, з дотриманням технологічних та санітарних розривів, з урахуванням взаємозв'язків основних та допоміжних споруд.

Проект передбачає зміну функціонального призначення частини територій перспективного містобудівного розвитку. Виникнення негативного впливу, що, як наслідок, спричинить погіршення стану довкілля, умов життєдіяльності населення та стану його здоров'я після реалізації проектних рішень не очікується та не прогнозується.

В процесі стратегічної екологічної оцінки розглянуті принципові проектні рішення територіального розвитку населеного пункту, які, на думку експертів, потребують оцінки їх потенційного впливу на головні складові навколишнього середовища території та умови життєдіяльності населення.

У містобудівній документації «Оновлення та внесення змін до генерального плану с. Щасливе» даються пропозиції по зонуванню території, а саме:

- формування сільбищної зони села;
- розвиток зон зелених насаджень загального користування, розташованих вздовж берегів р. Демидівки та в середині кварталів проектної житлової забудови (реконструкція існуючих та створення нових);
- пропозиції по організації вулично-дорожньої мережі, зі створенням нових магістралей районного значення, організація руху громадського транспорту по них;
- передбачається збереження виробничо-складських планувальних утворень з впровадженням відповідних заходів щодо охорони навколишнього середовища і впорядкування дорожньої мережі;
- пропозиції по зміні цільового використання земель промислових підприємств.

При формуванні архітектурно-планувальної структури села осново- формуючими є території житлової забудови (садибної та багатоквартирної), які представлені окремими ділянками.

При виборі ділянок для житлового будівництва прийняті основні критерії:

- наявність придатних для житлової забудови земель;
- необхідність створення зручних зв'язків сільбищних зон з місцями прикладення праці, соціальної інфраструктури, територіями відпочинку;

- забезпечення інженерно-транспортною інфраструктурою;
- стан навколишнього середовища.

В проєкті «Оновлення та внесення змін до генерального плану с. Щасливе» на розрахунковий період передбачений активний розвиток **зелених зон загального користування**.

Організація зелених зон загального користування не тільки сприятиме покриттю дефіциту зелених насаджень, а матиме позитивний вплив на всі складові довкілля в селі (повітря, води, ґрунти, біорізноманіття). Суттєвим додатком будуть зелені насадження спеціального призначення (озеленення санітарно-захисних зон, водоохоронні та захисні зони, санітарно-гігієнічне озеленення тощо).

До можливих впливів майбутнього будівництва на навколишнє середовище належать:

#### Повітряне середовище.

Ймовірне зниження якості атмосферного повітря через підвищення транспортного руху внаслідок розширення вулично-дорожньої мережі та будівництва дороги загального користування національного значення, що частково проходить в проєктних межах населеного пункту.

Основним джерелом забруднення атмосферного повітря являється автотранспорт. На території області проводиться постійний державний контроль забрудненості атмосферного повітря шкідливими речовинами, при цьому спостерігається щорічне збільшення кількості проб, що перевищують граничнодопустимі концентрації таких речовин як: пари сірчаної та соляної кислот, сірчистий ангідрид, пилу.

Таким чином забруднення повітря на ділянках вулиць з підвищеною інтенсивністю руху буде постійно мати ризики негативного впливу на стан здоров'я населення, ґрунт та рослинність прилеглих ділянок.

Проте, відновлення та створення нових площ зелених насаджень, зон рекреаційного призначення на території села забезпечуватиме зниження негативного впливу на навколишнє природне середовище, насамперед на атмосферне повітря, від забруднення автотранспортом.

На сьогоднішній день основні вулиці села мають асфальтове покриття та освітлення, але технічний стан вулиць і доріг не відповідає сучасним вимогам: ширина більшості вулиць не відповідає нормативним вимогам; покриття проїзної частини і тротуарів у незадовільному стані, що впливає на безпеку руху. Тому на перспективу, з метою раціонального розподілення транспортних потоків, в с. Щасливе передбачається будівництво нових та технічна модернізація існуючих вулиць.

#### Акустичний вплив.

Під час будівництва від роботи будівельної техніки та інвентаря можливе виконання тимчасового додаткового шумового навантаження. Під час експлуатації рівень технологічного шуму не повинен перевищувати 75 ДБ.

Акустичне забруднення, розрахунковий граничнодопустимий рівень якого в житловій забудові не повинен перевищувати допустимий рівень шуму на території населених пунктів. Джерелами зовнішнього біогенного акустичного забруднення можуть бути спортивні майданчики, ринковий комплекс, відкриті майданчики культурно-масового відпочинку. Містобудівні методи захисту від шуму та вібрації включають заходи із зонування території села, раціонального планування і організації вулично-дорожньої мережі, створення санітарно-захисних зон навколо основних стаціонарних джерел акустичного випромінювання.

Територією Щасливської сільської ради проходить міжнародна автомобільна дорога загального користування державного значення М-03 Київ – Харків та регіональна



автомобільна дорога загального користування державного значення Р-03. Також територією села проходить районна автомобільна дорога загального користування місцевого значення С100420 (/М-03/- Щасливе).

Містобудівною документацією передбачаються заходи щодо запобігання шкідливої дії шуму на житлову забудову.

Усі розрахунки виконано відповідно до СНиП II-12-27 «Защита от шума».

**Визначення рівня шуму на сельбищній території,  
прилеглої до головної вулиці Героїв Майдану в с. Щасливе з регульованим рухом**

$L_{\text{Аекв.}} = 81$  дБА – шумова характеристика джерела шуму за табл. 27.

$\Delta L_{\text{Авідст.}} = 12$  дБА – зниження рівня звуку в залежності від відстані джерела шуму до розрахункової точки, що визначається за графіком на мал. 26 (30 м з урахуванням лінії регулювання забудови).

$\Delta L_{\text{Азел.}} = 5$  дБА – зниження рівня звуку смугами зелених насаджень за табл. 36 (ширина смуги - 15 м).

$\Delta L_{\text{Аекр.}} = 14$  дБА – зниження рівня звуку екранами, розташованими на відстані 10 м від джерела шуму, на шляху звуку за табл. 35 (функцію екранів можуть виконувати об'єкти комерційної зони)

$\Delta L_{\text{Аекв. допуст.}} = 45 + 10 = 55$  дБА – допустимий рівень звуку в розрахунковій точці за табл. 1 п.5, прим. 2.

Потрібне зниження рівня звуку в розрахунковій точці визначається за формулою:

$$\Delta L_{\text{Апотр.тер.}} = L_{\text{Аекв. доп.}} - L_{\text{Аекв.}} = 55 - 81 = -26 \text{ дБА}$$

Рівень звуку в розрахунковій точці:

$$L_{\text{Атер.}} = L_{\text{Аекв.}} - \Delta L_{\text{Авідст.}} - \Delta L_{\text{Аекр.}} - \Delta L_{\text{Азел.}} = 81 - 12 - 14 - 5 = 50 \text{ дБА.}$$

Таким чином, проектний рівень звуку в розрахунковій точці на території житлової забудови, що прилягає до головної вулиці с. Щасливе, вул. Героїв Майдану, становитиме 50 дБА, що менше допустимого (55 дБА).

Прийняті проектним рішенням заходи, що забезпечать допустимий рівень шуму на території житлової забудови, яка прилягає до головної вулиці, повинні бути підтверджені акустичним розрахунком спеціалізованою організацією на подальшій стадії проектування.

Згідно розділу 6.8 Шумові характеристики трансформаторів відкритих понижувальних підстанцій ДСТУ-Н Б В.1.1-33:2013 «Настанова з розрахунку та проектування захисту від шуму сельбищних територій», шумовими характеристиками трансформаторів відкритих понижувальних підстанцій є коригований рівень звукової потужності  $L_{\text{WA}}$ , дБА, який визначають відповідно до таблиці 9 в залежності від типової потужності трансформаторів у МВА. У цій же таблиці наводяться орієнтовні величини еквівалентних рівнів звуку  $L_{\text{A}}$  екв, дБА, на відстані 7,5 м від трансформаторів. При розрахунках максимальних рівнів звуку від трансформаторів відкритих понижувальних підстанцій допускається приймати  $L_{\text{A макс}} = L_{\text{A екв}}$

Таблиця 11

Типова потужність трансформатора, МВА	10	20	30	40	60	90	100
Коригований рівень звукової потужності $L_{\text{WA}}$ , дБА	96	98	100	102	104	106	108
Еквівалентні рівні звуку $L_{\text{A}}$ екв, дБА	70	74	75	76	77	77	78
Примітка. Дані таблиці не поширюються на трансформатори з виносною системою охолодження							

Згідно пункту 8.5 Державних санітарних правил планування та забудови населених пунктів при розміщенні окремо розташованих розподільних пунктів і трансформаторних підстанцій напругою 6-20 кВ, при кількості трансформаторів не більше 2, потужністю кожного до 1000 кВт і виконанні заходів по захисту від шуму відстань від них до вікон житлових і громадських будівель слід приймати не менше 10 м, а до будівель лікувально-профілактичних закладів - не менше 15 м. При більшій потужності розриви встановлюють розрахунковим шляхом з урахуванням акустичних характеристик трансформаторів і шумозахисних заходів.

Джерела шумового забруднення, такі як виробничі підприємства, трансформаторні підстанції мають локальний вплив, що як правило, не виходять за межі санітарно-захисної зони або охоронної зони об'єктів. Під час будівельних робіт, від пересування техніки, виконання земляних робіт тощо, виникне додаткове шумове навантаження.

Для зменшення акустичного режиму вулично-дорожньої мережі її параметри необхідно привести до вимог нормативних профілів з реконструкцією дорожнього покриття.

Додаткове шумове навантаження, що виникне під час будівництва та експлуатації проектованих об'єктів не повинно перевищувати 75 ДБ.

Незначний акустичний вплив на флору та фауну не призведе до значних і незворотних змін біорізноманіття.

#### Мікроклімат.

Вплив запроектованих видів планової діяльності на навколишнє середовище не може призвести до зміни кліматичних умов. Зміни мікроклімату, що безпосередньо пов'язані з відсутністю активних масштабних впливів планової діяльності (значних виділень теплоти, вологи тощо) не відбудеться.

З метою виконання вимог Кіотського протоколу до Рамкової конвенції ООН про зміну клімату (далі - Кіотський протокол) та рішень Конференції Сторін Рамкової конвенції ООН про зміну клімату, оцінки даних про антропогенні викиди та абсорбцію парникових газів розроблено Порядок функціонування Національної системи оцінки антропогенних викидів та абсорбції парникових газів, затверджений постановою Кабінету Міністрів України від 21.04.2006 № 554.

Національна система охоплює всі види діяльності, які призводять (можуть призвести) до антропогенних викидів парникових газів в атмосферне повітря із джерел (підприємства, агрегати, установки, транспортні засоби тощо), а також ті, що пов'язані з абсорбцією парникових газів.

Інвентаризація викидів та абсорбції парникових газів, як стадія державного обліку здійснюється на різних рівнях державного регулювання:

- на рівні підприємства відповідно до Інструкції про зміст та порядок складання звіту проведення інвентаризації викидів забруднюючих речовин на підприємстві, затвердженої наказом Мінприроди №7 від 10.02.1995 р.;
- в державному (національному) масштабі на спеціальних правових засадах, закріплених ч. 1 а) ст. 4 Рамкової конвенції ООН про зміну клімату та ч. 3, 4 ст.3, ч. 1 ст. 5, ч. ч. 1, 2, 4. ст. 7 Кіотського протоколу.

#### Ґрунти.

Зміни, які чинять шкідливі впливи на ґрунтовий шар не відбудуться зважаючи на відповідні проектні заходи.

З метою покращення стану навколишнього середовища проектом передбачається ряд планувальних та інженерних заходів, до яких відносяться:

- 1). Заходи, що впливають на всі компоненти середовища і в цілому покращують санітарно-гігієнічні умови:

- проведення забудови згідно з наміченим функціональним зонуванням; інженерна підготовка території - вертикальне планування та регулювання поверхневого стоку, благоустрій господарчих об'єктів, влаштування твердого покриття доріг;
- забезпечення виконання «Програми поводження з твердими побутовими відходами» (постанова кабінету Міністрів № 265 від 04.04.2004 р.), а саме: організація роздільного збору побутових відходів з наступним використанням і утилізацією.

2). Інженерний благоустрій території – централізоване каналізування, санітарне очищення.

3). Централізована система дощової каналізації зі спорудженням очисних споруд типу «Solar».

В цілому відзначається позитивний вплив запланованої діяльності на соціальні умови та задоволення потреб місцевого населення.

Охорона сільськогосподарських земельних ресурсів забезпечується через реалізацію комплексу заходів щодо збереження продуктивності та родючості сільськогосподарських угідь, а також підвищення екологічної стійкості.

При проведенні будівельних робіт з влаштування інженерних споруд ймовірними джерелами утворення забруднюючих речовин є дощові стоки з території будівництва, забруднення від паливно-мастильних матеріалів, що можуть пролитися внаслідок несправності автотранспорту, а також тимчасове забруднення будівельним сміттям. Будівництво нових споруд, санація і заміна мереж потребуватиме виїмки певного обсягу ґрунту. Верхній шар ґрунту буде зніматися і зберігатися на території будівельного майданчика (частина ґрунту буде використана в подальшому для озеленення). Реалізована планована діяльність не позначиться на складі і властивостях ґрунту, ландшафтно-геохімічних бар'єрах, родючості і мірі деградації ґрунтів. Негативний вплив на ґрунти від будівництва та експлуатації об'єктів планованої діяльності не прогнозується за умови дотримання природоохоронних заходів.

#### Ділянки розвитку екзогенних геологічних процесів.

На території села наявні ділянки з несприятливими природними умовами, які зможуть викликати погіршення санітарно-гігієнічних умов на території населеного пункту.

Це локально розташовані ділянки на схилах долини р. Демидівка з ухилами більше 15%. До цього ж типу відносяться днища балок, по котрим течуть струмки. Це ділянки із несприятливими інженерно-геологічними факторами, що ускладнюють містобудівне освоєння території.

Взагалі, територія села має сприятливі містобудівельні умови освоєння території згідно з містобудівним районуванням, природно-географічними та інженерно-будівельними умовами.

Згідно “Карти загального сейсмічного районування території України” (ЗСР-2004-А,В; ДБН В.1.1-2014 “Будівництво в сейсмічних районах України”) с. Щасливе розташоване поза межами зони сейсмічної небезпеки.

Негативні ендегенні та екзогенні процеси, явища природного та техногенного походження (тектонічні, сейсмічні, зсувні, селеві, зміни напруженого стану і властивостей масивів порід, деформації земної поверхні) внаслідок реалізації проектних рішень не передбачаються.

#### Водне середовище.

Проблема охорони водних ресурсів набуває першочергового значення внаслідок погіршення екологічного стану водних об'єктів Бориспільського району, що пов'язано з негативними факторами техногенного та природного характеру.

Серед основних позитивних факторів впливу, пов'язаних із виконанням проекту оновлення та внесення змін до генерального плану с. Щасливе, є наступні:

- влаштування централізованої системи водовідведення, що дозволить знизити рівень забруднення ґрунтових вод;
- влаштування водопровідного господарства, що дасть змогу підвищити якість питної води;

Негативних впливів на водне середовище, порушення гідродинамічного режиму, виснаження поверхневих та підземних водних ресурсів, надходження у водне середовище забруднюючих речовин не відбуватиметься.

#### Стан розвитку лісового господарства.

В проектних межах населеного пункту та поряд з ним розташовані землі лісового фонду. Об'єкти та види діяльності, що передбачені містобудівною документацією, не нанесуть шкоди лісовому господарству.

#### Вплив кладовища на довкілля

В центральній частині села розташоване діюче кладовище (санітарно-захисна зона встановлена відповідно до висновку державної санітарно-епідеміологічної експертизи №05.03.02-07/71747 від 07.11.2008 р.). В південній частині села передбачене проектне кладовище, загальною площею 9,81 га.

Санітарно-захисна зона кладовища – це територія навколо об'єкту, що є джерелом виділення шкідливих речовин. Тому санітарно-захисна зона навколо кладовища встановлюється з метою її відокремлення від житлових забудов. Розміри санітарно-захисної зони (СЗЗ) для кладовища визначені ДСП №173 від 19.06.1996:

- 300 м від кладовищ традиційного поховання та крематорію до громадських та житлових будинків, колективних садів, городів і зон відпочинку.
- 100 м – від кладовища, що підлягає закриттю після завершення кладовищного періоду.

Санітарно-захисна зона захищає від шкідливого впливу хімічних сполук (сірководень, аміак, меркаптани). Якщо порушуються санітарно-гігієнічні вимоги або у випадку настання повеней чи значних опадів, існує загроза забруднення ґрунтових та поверхневих вод, та повітря трупними газами.

Небезпека такого сусідства полягає в тому, що органічні рештки померлих можуть бути збудниками смертельних хвороб. Вони можуть становити загрозу зараження, оскільки гинуть не одразу, їх можуть розносити гризуни й мухи.

Розміри санітарно-захисної зони кладовища можуть скорочуватися за умови забезпечення будинків в населених пунктах централізованим водопостачанням.

#### Вплив інженерних об'єктів.

Окрема увага в процесі розробки СЕО приділяється проектним інженерним об'єктам, що передбачається влаштувати на території села

#### Очисні споруди типу «Solar»

Відведення дощового стоку передбачено відкритою та закритою мережею самопливної дощової каналізації зі скидом на очисні споруди типу «Solar», які забезпечують ефективне очищення, що відповідає санітарно-екологічним вимогам.

Відведення дощового стоку з території населеного пункту здійснюється комбінованим шляхом:

- закритою мережею дощової каналізації – це головні вулиці житлової та промислової забудови;
- відкритою мережею дощової каналізації - поверхневим способом, переважно лотками вздовж проїжджих частин вулиць і проїздів – це території одно- і двоповерхової забудови, крім головних вулиць. Вони мають бути прокладені замість існуючих каналів,

якіможуть допускатися лише в зелених зонах. Передбачається їх прочищення від накопиченого мулу.

Після відведення поверхневого стоку самопливною відкритою та закритою мережею, скид дощових вод передбачено на проектні очисні споруди та у ємкості, що обладнані автоматичними поплавковими насосами. Після очищення дощові стоки скидаються у водні об'єкти.

Відповідно до п. 2.1. Загальних відомостей Паспорту на установку для очищення стічних вод типу «Solar» та Технологічного регламенту роботи, дана установка застосовується для очищення стічних вод від нафтопродуктів, масел, завислих речовин та колоїдних органічних речовин з застосуванням методів відстоювання, флотації та сорбції.

Установка «Solar» використовується для очищення зливових вод, що збираються з території бензозаправок, станцій технічного обслуговування автотранспорту, з майданчиків складів нафтопродуктів, підприємств по виробництву олії, а також для очищення виробничих стічних вод, що вміщують нафтопродукти та жири. Отриманий після процесу очисти осад може бути утилізовано при будівництві автошляхів та ін.

#### Каналізаційні насосні станції

Каналізаційні насосні станції або комплексна гідротехнічна конструкція зі спеціальним обладнанням передбачені для підйому та перекачування ґрунтових, виробничих, побутових, та зливових вод. Станції КНС використовуються, коли вільне транспортування рідини самопливом неможливе.

Сьогодні класичні КНС широко розповсюджені по всьому світу для облаштування водовідводу від різноманітних споруд та будівель. Найтиповіший візрєць – конструкція вертикального розташування. Вона легко піднімає рідину із точки, яка знаходиться нижче геодезичної відмітки колектора, а також дозволяє перекачувати її на великі відстані.

Конструктивно КНС представляє собою циліндричний, зазвичай – поліетиленовий бак, у якому змонтовані трубопроводи, підключені насоси, патрубки та запірно-регульовальна арматура. У якості фільтру – корзина, яка затримує сміття. Конструкція з'єднується з зовнішньою комунальною мережею, системами контролю рівня рідини, очисними спорудами тощо.

До ряду переваг КНС відносяться екологічність та компактність. Використання станції дозволяє максимально швидко та з мінімальною шкодою транспортувати стічні, відпрацьовані чи забруднені води. Сучасні моделі – відносно невеликі, не потребують значної площі для монтажу, не передбачають окремо-стоячих вентиляційних камер чи залізобетонних резервуарів.

Конструкція КНС стійка до гниття, зносу та іншим негативним впливам, водонепроникна для ґрунтових вод, зберігаючи герметичність протягом, майже, необмеженого строку експлуатації, а також має низький рівень шуму при роботі тим самим не створюючи негативного впливу на навколишнє середовище.

#### Ймовірний вплив СОЗ

Під час підписання Стокгольмської конвенції в 2001 році до переліку стійких органічних забрудників було включено 12 сполук: ДДТ, альдрин, діельдрин, ендрин, хлордан, мірекс, токсафен, гептахлор, гексахлорбензол, поліхлорованібіфеніли, дібензо-п-діоксини та дібензофурані. В травні 2009 року в Женеві було прийняте рішення про включення в Конвенцію 9-ти нових СОЗ (зміни вступили в силу 26.08.2010 р.): хлордекону, гексабромдифенілу, альфа-гексахлорциклогексану, бета-гексахлорциклогексану, ліндану (гамма-гексахлорцикло-гексану), пентахлорбензолу, тетрабромдифенілового та пентабромдифенілового ефірів, гексабромдифенілового та пентабромдифенілового ефірів, перфтороктановогосульфонату, кислоти, солей і

перфтороктанового сульфонілфториду. На конференції сторін в 2011 році до переліку А Конвенції було включено ендосульфан (технічний та ізомери).

Перша група СОЗ є застарілими і, у даний час, забороненими пестицидами. Їх виробництво припинено, проте залишилися невикористаними тисячі тон запасів у сховищах.

Друга група включає промислові продукти, які використовуються у технічних приладах і в даний час, хоча їх виробництво припинено (старі електролітичні конденсатори, трансформатори). Крім того, ПХБ (поліхлоровані біфеніли) утворюється при спалюванні сміття. ГХБ (гексахлорбензол) використовується у піротехнічних засобах та як фунгіцид та інсектицид.

Речовини третьої групи спеціально не виробляються і на даний час ніде не використовуються. Вони утворюються при процесах хлорування та спалювання природного палива. Крім того, мікробіологічне розкладання сміття при підвищеній температурі також супроводжується виділенням зазначених речовин. Це особливо небезпечні речовини, які практично не руйнуються у довкіллі. Характерна виражена біоаккумуляція (гідрофобні, ліпофільні). Впливають на імунну та нервову системи.

#### Біорізноманіття.

Природні ландшафти на урбанізованих територіях неминуче зазнають змін в тій чи іншій мірі.

Містобудівною документацією передбачається максимальне збереження існуючих зелених насаджень та деревну рослинність. Видалення зелених насаджень на території села не передбачається. Влаштування зелених зон має виключно позитивний вплив на біорізноманіття.

Значних і незворотних змін в екосистемі дослідженої території в результаті будівництва/експлуатації проектних об'єктів планової діяльності не прогнозується. Наземних, водних і повітряних шляхів міграції тварин на території не передбачається.

В процесі будівництва об'єктів вплив на рослинний покрив в основному буде виявлятися в пошкодженні та частковому знищенні рослинності транспортними засобами, загибелі і пригніченні рослинного покриву при виникненні аварійних ситуацій.

В містобудівній документації не передбачається реалізація завдань, які можуть призвести до негативного впливу на біорізноманіття.

#### Соціальне середовище.

Передбачається позитивна соціальна спрямованість, пов'язана із поліпшенням якості послуг з централізованого водопостачання та водовідведення, а також екологічного стану довкілля.

Окрім цього, позитивними наслідками є створення нових робочих місць, сприяння розвитку малого і середнього бізнесу, наповнення бюджетів різних рівнів, розвиток інфраструктури села Щасливе.

Загальне покращення рівня життя також матиме позитивний вплив на стан здоров'я населення.

### **Оцінка ймовірного впливу проектних рішень ДДП на довкілля відповідно до контрольного переліку**

Таблиця 13

Чи може реалізація проекту внесення змін до генерального плану с. Щасливе спричинити:		Негативний вплив			Пом'якшен ня існуючої сит уації
		Так	Ймовірно	Ні	
Повітря					
1	Збільшення викидів забруднюючих речовин від стаціонарних джерел?			×	+
2	Збільшення викидів забруднюючих речовин від пересувних джерел?		×		

3	Погіршення якості атмосферного повітря?			×	
4	Появу джерел неприємних запахів?			×	
5	Зміни повітряних потоків, вологості, температури або ж будь-які локальні чи регіональні зміни клімату?			×	
<b>Водні ресурси</b>					
6	Будь-які зміни якості поверхневих вод (зокрема таких показників, як температура, розчинений кисень, прозорість, але не обмежуючись ними)?			×	
7	Значне зменшення кількості вод, що використовуються для водопостачання населенню?			×	
8	Появу загроз для людей і матеріальних об'єктів, пов'язаних з водою (зокрема таких, як паводки або підтоплення)?			×	+
9	Зміни напрямів і швидкості течії поверхневих вод або зміни обсягів води будь-якого поверхневого водного об'єкту?		×		
10	Порушення гідрологічного та гідрохімічного режиму малих річок регіону?			×	
11	Забруднення підземних водоносних горизонтів?			×	+
<b>Відходи</b>					
12	Збільшення кількості утворюваних чи накопичених промислових відходів?			×	+
13	Збільшення кількості відходів I-III класу небезпеки?			×	
14	Спорудження еколого-небезпечних об'єктів поводження з відходами?			×	
15	Утворення або накопичення радіоактивних відходів?			×	
<b>Земельні ресурси</b>					
16	Порушення, переміщення, ущільнення ґрунтового шару?			×	
17	Будь-яке посилення вітрової або водної ерозії ґрунтів?			×	+
18	Зміни в топографії або в характеристиках рельєфу?			×	+
19	Появу таких загроз, як землетруси, зсуви, селеві потоки, провали землі та інші подібні загрози через нестабільність літогенної основи або зміни геологічної структури?			×	+
<b>Біорізноманіття</b>					
20	Негативний вплив на об'єкти природно-заповідного фонду (зменшення площ, початок небезпечної діяльності у безпосередній близькості або на їх території тощо)?			×	
21	Зміни у кількості видів рослин або тварин, їхній чисельності або територіальному представництві?			×	
22	Збільшення площ зернових культур або сільськогосподарських угідь в цілому?		×		
23	Порушення або деградацію середовищ існування диких видів тварин?			×	+

24	Будь-який вплив на наявні об'єкти історико-культурної спадщини?			×	+
<b>Населення та інфраструктура</b>					
25	Вплив на нинішній стан забезпечення житлом або виникнення нових потреб у житлі?		×		+
26	Суттєвий вплив на нинішню транспортну систему? Зміни в структурі транспортних потоків?			×	+
27	Необхідність будівництва нових об'єктів для забезпечення транспортних сполучень?			×	+
28	Появу будь-яких реальних або потенційних загроз для здоров'я людей?			×	
<b>Екологічне управління та моніторинг</b>					
29	Послаблення правових і економічних механізмів контролю в галузі екологічної безпеки?			×	+
30	Погіршення екологічного моніторингу?			×	+
31	Усунення наявних механізмів впливу органів місцевого самоврядування на процеси техногенного навантаження?			×	+
32	Стимулювання розвитку екологічно небезпечних галузей виробництва?			×	+
<b>Інше</b>					
33	Підвищення рівня використання будь-якого виду природних ресурсів?			×	
	Суттєве вилучення будь-якого невідновного ресурсу?			×	+
34	Суттєве порушення якості природного середовища			×	+
35	Такі впливи на довкілля або здоров'я людей, які самі по собі будуть незначними, але у сукупності викличуть значний негативний екологічний ефект, негативний прямий або опосередкований вплив на добробут людей			×	+

Прийнята проектом проектно-планувальна структура передбачає раціональну організацію і розміщення **мережі установ та підприємств обслуговування**, які забезпечують поряд з іншими факторами найбільш сприятливі умови для проживання та відпочинку населення, зокрема соціальних закладів: освіти, охорони здоров'я, соціального забезпечення, спортивним і фізкультурним установам, установи культури й мистецтва, житлово-комунального господарства.

### 3.3.1. Опис ймовірних транскордонних наслідків для довкілля, у тому числі для здоров'я населення

Зважаючи на географічне положення села Щасливе, транскордонні наслідки реалізації проектних рішень проекту оновлення та внесення змін до генерального плану села для довкілля приграничної території, у тому числі здоров'я населення, відсутні.



### 3.4. Екологічні проблеми, у тому числі ризики впливу на здоров'я населення, які стосуються документа державного планування, зокрема щодо територій з природоохоронним статусом

При розробці звіту про стратегічну екологічну оцінку визначені основні проблеми охорони навколишнього середовища та охорони здоров'я населення на території села, надані характеристики можливих впливів природних та техногенних факторів, а також ймовірні негативні або позитивні впливи, обумовлені прийнятими планувальними рішеннями «Оновлення та внесення змін до генерального плану с. Щасливе».

На основі аналізу екологічної ситуації та прийнятих рішень містобудівної документації, були визначені ключові потенційні екологічні проблеми і ризики, територіальний їх прояв та наведені заходи щодо шляхів їх розв'язання.

*Таблиця 3.4.1. Ключові потенційні екологічні проблеми і ризики, територіальний їх прояв та наведені заходи щодо шляхів їх розв'язання*

Основні ризики	Характеристика ризиків	Територіальна прив'язка	Заходи, визначені проектом генерального плану
Забруднення атмосферного повітря	Викиди забруднюючих речовин пересувними джерелами сільського і частково транзитного транспорту та стаціонарними джерелами.	Головні вулиці села; ділянка автодороги державного значення; ділянки виробничої зони; головні споруди системи централізованого тепло-енергопостачання	Екологічна модернізація виробництв з локалізацією джерел впливу і запровадженням сучасних методів їх експлуатації; екологізація вулично-дорожньої мережі села; поліпшення стану доріг; запровадження сучасної екологічної системи тепло-енергопостачання з використанням альтернативних джерел енергії, планувальна організація СЗЗ джерел забруднення.
Стан водного басейну	Відсутність на значній частині території централізованого водовідведення. Скид неочищених поверхневих стоків. Погіршення гідрологічного режиму прибережної зони р. Демидівки.	Сельбищна територія, виробничі та комунальні зони села.	Повне охоплення сельбищної зони спорудами та мережами централізованого водопостачання і водовідведення; запровадження моніторингу якості питних вод; планувальна організація та дотримання режиму ЗСО водозаборів. Будівництво системи дощової каналізації з відведенням стоків до очисних споруд та налагодженням сучасних методів очищення. Інженерне та санітарно-гігієнічне упорядкування прибережних територій та рекреаційних зон.
Поводження з ТПВ	Відсутність ефективної системи поводження з ТПВ та комунально-виробничими	Локально розташовані стихійні звалища.	Налагодження своєчасного видалення відходів з території села та санація звільнених ділянок. Передбачається 100%

Основні ризики	Характеристика ризиків	Територіальна прив'язка	Заходи, визначені проектом генерального плану
	відходами. Стихійні звалища		охоплення територій села планово-регулярною системою збору та вивозу твердих побутових відходів Рекультивація відпрацьованих ділянок стихійних звалищ.
Наявність ділянок, що зазнають підтоплення прибережних територій, водної та вітрової ерозії.	Погіршення санітарно-гігієнічних умов території та інженерно-будівельної ситуації в житлових зонах, можливе ушкодження будівель садибної забудови	Прибережна зона та еродовані схили балки р. Демидівки.	Виконання комплексу заходів з інженерного захисту території від підтоплення
Природоохоронні території, рекреаційні зони	Недостатність зелених зон загального призначення та впорядкованих рекреаційних зон; наявність санітарно та технічно необлаштованих ділянок в прибережній зоні. Необхідність збереження та розширення природоохоронних ландшафтів.	Прибережні території схилів р. Демидівки; зелені зони загального використання – парки, сквери.	Розширення площі зелених насаджень загального користування. Запровадження природоохоронного режиму прибережних захисних смуг р. Демидівки. Резервування ділянок цінних природних комплексів з метою можливого їх подальшого заповідання.
Вплив на здоров'я населення	Забруднення атмосферного повітря, переважно викидами забруднюючих речовин від автотранспорту Відсутність централізованого водопостачання та водовідведення	Головні вулиці села, ділянка автодороги регіонального значення; Санітарно неупорядкована прибережна територія р. Демидівка	Розвиток вулично-дорожньої мережі села шляхом часткової реконструкції існуючих вулиць та будівництва нових вулиць Санітарний благоустрій прибережних смуг р. Демидівки, санітарний благоустрій зон загального користування - парків, скверів; ліквідація стихійних звалищ.

Як зазначено у наведеній вище таблиці, декілька екологічних ризиків мають комплексний вплив як на складові навколишнього середовища, так і на стан здоров'я населення.

Серед важливих проблем можна виділити наступні:

Забруднення повітря відбувається за рахунок викидів від пересувних джерел. Забруднення від транспорту є найбільш критичним на головних вулицях села в центральній частині села. Дані ризики є основними серед потенційних впливів на стан здоров'я населення.

Забруднення поверхневих вод обумовлене скидами неочищених стічних вод у водойми, що розташовані в адміністративних межах села Щасливської сільської ради. Безпосередньо в межах села джерелом забруднення водойми є стік дощових вод, що формується на сельбищній території.

Питна вода, що не відповідає нормативним вимогам, несе загрозу виникнення серед населення інфекційних захворювань, злоякісних новоутворень, захворювань ендокринної та інших систем організму.

Відповідно досліджень науковців за інтенсивністю впливу різних чинників виділяються наступні залежності. На чинники соціально-економічного характеру, до яких відносяться паління, вживання наркотиків, зловживання алкоголем, праця в шкідливих умовах, нераціональне харчування, стреси, гіподинамія та незадовільні побутові умови припадає 51-52% загального впливу. Чинник стану навколишнього природного середовища (зокрема, забруднення повітря, води, ґрунту, фізичні фактори впливу) охоплює 20-21% впливу.

Генетично-біологічні фактори (спадковість, стать тощо) впливають на 19-20%. На групу факторів, пов'язаних із обсягом і якістю медичного обслуговування (забезпеченість об'єктами медичної інфраструктури та фахівцями, своєчасність та якість лікування, вакцинація, періодичність медичних обстежень, державне фінансування медичної сфери тощо) припадає 8-9% впливу.

Найбільш гострими проблемами здоров'я населення області загалом та для села Щасливе є:

- високий рівень загальної смертності, особливо чоловіків працездатного віку;
- низький рівень народжуваності;
- низька очікувана тривалість життя;
- високий коефіцієнт старіння;
- високі показники смертності як річні, так і піврічні по класу хвороб системи кровообігу, по класу новоутворення, по класу травм, отруєння та деякі інші наслідки дії зовнішніх чинників;
- ріст навантаження на працездатне населення за рахунок зменшення його чисельності.

Таким чином, серед ризиків впливу на здоров'я населення, які стосуються документа державного планування можна віднести: якість атмосферного повітря на ділянках впливу автотранспорту, відсутність впорядкованої інженерної інфраструктури, недостатнє забезпечення об'єктами обслуговування, зокрема закладами охорони здоров'я, дошкільної та загальної середньої освіти, об'єктами фізкультурно-оздоровчого, рекреаційного, туристичного спрямування.

Об'єкти та території природо-заповідного фонду на території проектування відсутні, отже вплив не передбачається.

Територія с. Щасливе також не межує з територіями, що мають природоохоронний статус.

Розміщення об'єктів планової діяльності не пошкодять існуючого ландшафту при дотриманні всіх вимог нормативних документів, пов'язаних з плануванням та забудовою населених пунктів.

#### **4.ЗОБОВ'ЯЗАННЯ У СФЕРІ ОХОРОНИ ДОВКІЛЛЯ, У ТОМУ ЧИСЛІ ПОВ'ЯЗАНІ ІЗ ЗАПОБІГАННЯМ НЕГАТИВНОМУ ВПЛИВУ НА ЗДОРОВ'Я НАСЕЛЕННЯ, ВСТАНОВЛЕНІ НА МІЖНАРОДНОМУ, ДЕРЖАВНОМУ ТА ІНШИХ РІВНЯХ, ЩО СТОСУЮТЬСЯ ДОКУМЕНТА ДЕРЖАВНОГО ПЛАНУВАННЯ, А ТАКОЖ ШЛЯХИ ВРАХУВАННЯ ТАКИХ ЗОБОВ'ЯЗАНЬ ПІД ЧАС ПІДГОТОВКИ ДОКУМЕНТА ДЕРЖАВНОГО ПЛАНУВАННЯ**

Аналіз цілей документів державної політики має відношення до цілей розвитку на місцевому рівні, і визначає ступінь їх врахування і впровадження через низку проектних рішень містобудівної документації. Проведений огляд відповідних цілей екологічної політики визначає загальні орієнтири, на основі яких оцінюються цілі та заходи генерального плану.

##### **4.1. Оцінка відповідності оновлення та внесення змін до генерального плану цілям програм державного та місцевого рівня, галузевих програм**

В процесі стратегічної екологічної оцінки містобудівної документації було розглянуто значну кількість документів, що містять екологічні цілі а також відповідні завдання у сфері охорони здоров'я та соціально-економічного розвитку. Основні цілі та завдання визначені програмами з охорони навколишнього природного середовища, що на регіональному та місцевому рівнях повторюються в Програмах соціально-економічного розвитку місцевого і регіонального рівня, та в цільових програмах місцевого і регіонального рівня.

Проект «Внесення змін до генерального плану с. Щасливе» в достатньо високій мірі відповідає цілям екологічної політики, встановленим на національному та регіональному рівнях; враховує більшість з них і пропонує комплекс заходів, спрямованих на їх виконання.

В галузі охорони повітря цілі, створені на регіональному рівні, будуть лише частково впроваджені в проекті містобудівної документації, переважно шляхом резервування ділянок певного функціонального використання в частині будівництва, вулиць та доріг, створення зелених насаджень в межах санітарно-захисних зон. Скорочення викидів може бути досягнуто за рахунок екологізації виробничо-господарського комплексу та системи теплозабезпечення села, зменшення викидів від автотранспорту в результаті запровадження екологічно раціональної схеми транспорту з обмеженням в селі транзитних потоків.

У сфері екології водокористування, будівництва водопровідних мереж і каналізаційних систем цілі визначені у цільових програмах, з визначенням конкретних заходів з реконструкції чи будівництва інженерних мереж і споруд та мереж, які передбачаються до реалізації у короткостроковій перспективі та повністю враховуються проектом містобудівної документації.

Підвищення якості поверхневих вод може бути досягнуто також за рахунок запровадження ефективної мережі дощової каналізації та будівництва локальних очисних споруд у місцях випуску з використанням сучасних методів очищення вод та стоків; створення та озеленення прибережної захисної смуги 25,0 м р. Демидівки; проведення заходів з інженерної підготовки та захисту території від несприятливих природних процесів, як на ділянках існуючої забудови, так і на ділянках перспективного освоєння.

У сфері охорони ґрунтів проект містобудівної документації «Оновлення і внесення змін до генерального плану с. Щасливе» передбачає рекультивацію порушених та деградованих ділянок сміттєзвалищ, покращення перспективного функціонального використання земель з благоустроєм та санітарно-гігієнічним оздоровленням території.

Одним з найважливіших питань для села є видалення відходів, здійснення яких передбачається поза існуючою межею села і залежить від реалізації рішень, визначених програмою поводження з ТПВ на регіональному рівні при запровадженні сучасних технологій сортування та переробки відходів.

У сфері збереження біорізноманіття проект враховує цілі та завдання з організації території зелених насаджень загального користування та спеціального призначення. Розміщення об'єктів рекреаційного призначення передбачає значний відсоток ландшафтного озеленення території, що сприятиме збагаченню видового складу зелених насаджень, ґрунтово-рослинного покриву та збагаченню біорізноманіття.

У сфері охорони здоров'я та соціально-економічного розвитку рішення проекту містобудівної документації в достатній мірі враховують цілі, визначені на регіональному та місцевому рівнях. При цьому запропоновані рекомендації щодо черговості проведення заходів із реконструкції існуючих об'єктів та проектування перспективних об'єктів. Для забезпечення реалізації цілей в сфері соціально-економічного розвитку села намічено резервування ділянок комунального, соціально-економічного, рекреаційного використання, що передбачає створення додаткових робочих місць, при нових виробничих та комунальних об'єктах, визначення та розміщення необхідної кількості установ та організацій громадського обслуговування, в тому числі фізкультурно-оздоровчих та спортивних споруд, закладів освіти, культури та дозвілля, підприємств торгівлі, громадського харчування тощо.

Таким чином, аналіз цілей відповідних державних програм розвитку, змісту та проектних рішень з просторового розвитку території села, свідчить, що цілі та заходи, здебільшого, відповідають екологічним цілям.

#### **4.2. Оцінка відповідності генерального плану зобов'язанням у сфері охорони довкілля, встановленим на міжнародному рівні та шляхи їх врахування**

Для розв'язання глобальних екологічних проблем, а також з метою інтеграції держави до світового співтовариства Україна активно співпрацює з міжнародними організаціями в сфері охорони навколишнього природного середовища.

Основними напрямками співробітництва України, як члена міжнародних організацій, є: охорона біологічного різноманіття; зміна клімату; охорона озонового шару; охорона повітря; поводження з відходами; оцінка впливу на довкілля.

Основними аспектами «Оновлення та внесення змін до генерального плану с. Щасливе», що потребують оцінки, є рішення щодо функціонального використання території з урахуванням принципів охорони біологічного та ландшафтного різноманіття, які визначені низкою міжнародних зобов'язань. Основними із підписаних Україною міжнародних угод є:

- Конвенція про біологічне різноманіття (1992 року в м. Ріо-де-Жанейро, ратифікована Верховною Радою України 29.11.1994);
- Конвенція про водно-болотні угіддя міжнародного значення - середовище існування водоплавних птахів (Рамсарська конвенція, м. Рамсар, Іран, 1971 рік);
- Конвенція про збереження мігруючих видів диких тварин (м. Бонн, 1979 рік);
- Угода про збереження афро-євразійських мігруючих водно-болотних птахів (1995 рік);
- Угоди про збереження кажанів в Європі (1991 рік);

- Конвенція про охорону дикої флори і фауни та природних середовищ існування в Європі (Бернська конвенція); на виконання Бернської конвенції в Європі створена мережа територій особливого природоохоронного значення – Смарагдова мережа, важливих для збереження біорізноманіття в країнах Європи і деяких країнах Африки. Смарагдова мережа України є українською частиною Смарагдової мережі Європи, розробляється з 2009 року. В листопаді 2016 року було затверджено першу версію Смарагдової мережі для України, яка потребує доопрацювання на основі наукових даних;
- Рамкова конвенція ООН про зміну клімату (ратифікована Україною 29.10.1996);
- Європейська конвенція про охорону археологічної спадщини (м. Ла-Валлетта, 1992 рік);
- Конвенція про охорону та використання транскордонних водотоків та міжнародних озер (м. Гельсінкі, 1992 рік, чинна в Україні з 01.07.1999).

За результатами аналізу даних матеріалів визначено, що в межах території, що розглядається «Оновлення та внесення змін до генерального плану с. Щасливе», вищезазначені угіддя відсутні.

Дотримання міжнародних зобов'язань по інших напрямках співробітництва, таким як зміна клімату, охорона озонного шару, поводження з відходами та іншим не мають прямого відношення до головних цілей та завдань Генерального плану. Дотримання перелічених вище зобов'язань може бути реалізоване в сфері науково-технічних розробок та рішень при проектуванні певних об'єктів та споруд, видання відповідних нормативно-правових актів та державних стандартів в різних галузях господарської діяльності.

Більшість заходів, визначених «Оновлення та внесення змін до генерального плану с. Щасливе» в частині розвитку систем інженерної інфраструктури, поводження з відходами, пропонують впровадження сучасних технологій до оточуючого середовища, що відповідає загальносвітовим принципам охорони довкілля, та сприяє дотриманню міжнародних зобов'язань в даній сфері.

У процесі розробки розділу СЕО для «Оновлення та внесення змін до генерального плану с. Щасливе» розглянуто Програми, які містять екологічні цілі та відповідні завдання у сфері охорони здоров'я населення і соціально-економічного розвитку території проектування.

## **5. ОПИС НАСЛІДКІВ ДЛЯ ДОВКІЛЛЯ, У ТОМУ ЧИСЛІ ДЛЯ ЗДОРОВ'Я НАСЕЛЕННЯ, У ТОМУ ЧИСЛІ ВТОРИННИХ, КУМУЛЯТИВНИХ, СИНЕРГІЧНИХ, КОРОТКО-, СЕРЕДНЬО- ТА ДОВГОСТРОКОВИХ (1, 3-5 ТА 10-15 РОКІВ ВІДПОВІДНО, А ЗА НЕОБХІДНОСТІ - 50-100 РОКІВ), ПОСТІЙНИХ І ТИМЧАСОВИХ, ПОЗИТИВНИХ І НЕГАТИВНИХ НАСЛІДКІВ**

Згідно Закону України «Про стратегічну екологічну оцінку» (№ 16, ст. 138. 2018) стратегічна екологічна оцінка – процедура визначення, опису та оцінювання наслідків виконання документів державного планування для довкілля, у тому числі для здоров'я населення, виправданих альтернатив, розроблення заходів із запобігання, зменшення та пом'якшення можливих негативних наслідків, яка включає визначення обсягу стратегічної екологічної оцінки, складання звіту про СЕО, результатів громадського обговорення та консультацій, інформування про затвердження ДДП та здійснюється у порядку визначеному цим законом.

Згідно «Методичних рекомендацій із здійснення стратегічної екологічної оцінки документів державного планування» затверджених Наказом Міністерства екології та природних ресурсів України від 10.01.2011 №29 наслідки для довкілля, у тому числі для здоров'я населення – будь-які ймовірні наслідки для флори, фауни, біорізноманіття,

грунту, клімату, повітря, води, ландшафту (включаючи техногенного), природних територій та об'єктів, безпеки життєдіяльності населення та його здоров'я, матеріальних активів, об'єктів культурної спадщини та взаємодія цих факторів.

Вторинні наслідки – вигоди, які полягають у широкому залученні громадськості до прийняття рішень та встановлення прозорих процедур їх прийняття.

Кумулятивні наслідки – нагромадження в організмах людей, тварин, рослин отрути різних речовин внаслідок тривалого їх використання.

Синергічні наслідки – сумарний ефект, який полягає у тому, що при взаємодії 2-х або більше факторів їх дія суттєво переважає дію кожного окремо компоненту.

В розділі наведений короткий огляд оцінки ризиків та потенційних впливів на навколишнє середовище та виявлені потенційні впливи на навколишнє середовище, що віднесені до реалізації рішень містобудівної документації «Оновлення та внесення змін до генерального плану с. Щасливе». Рішення з просторового планування території в указаній містобудівній документації оцінені для зон певного функціонального використання: території під сельбищні зони – одноквартирна (садибна) та багатоквартирна забудова різних етапів освоєння (І етап та стратегічна перспектива), а також проведений аналіз територій іншого функціонального призначення (зелені та рекреаційні зони, виробничі території тощо).

В процесі аналізу виявлені та оцінені потенційні основні комплексні впливи, обумовлені наслідками конкретних запланованих рішень містобудівної документації на конкретні складові навколишнього середовища – підрозділи 5.1 та 5.2.

Окремі екологічні ризики при реалізації прийнятих рішень мають комплексний вплив як на складові навколишнього середовища, так і на стан здоров'я населення.

Проведено аналіз потенційних впливів на головні складові довкілля від запропонованих рішень Генерального плану змін цільового використання виділених ділянок житлової забудови.

### **5.1. Оцінка ключових наслідків для довкілля, в тому числі, для здоров'я населення**

В розділі представлені результати оцінки документу державного планування (Оновлення та внесення змін до генерального плану с. Щасливе) з урахуванням проектних рішень, прийнятих у відповідних розділах вищезазначеної документації. Оцінка враховує екологічні цілі, пов'язані з розвитком на місцевому рівні, з метою забезпечення ефективного та сталого соціально-економічного розвитку села та поліпшення якості життя населення. Аналіз цілей екологічної політики викладений у розділі 4.

На основі оцінки окремих заходів проекту проведено аналіз потенційних кумулятивних впливів, розглянуті заходи для пом'якшення та запобігання виявлених потенційних негативних наслідків реалізації проектних рішень на сільське середовище, природні комплекси, санітарно-гігієнічні умови проживання населення.

Серед ключових наслідків реалізації «Оновлення та внесення змін до генерального плану с. Щасливе» виділено:

#### **Повітря:**

Ймовірне підвищення інтенсивності руху транспорту та відповідно екологічних впливів на прилеглі до вуличної мережі території. Реалізація рішень щодо покращення структури і технічних параметрів вуличної мережі, озеленення прилеглих смуг і ін., ймовірно забезпечить оптимізацію транспортних впливів на стан повітряного простору села.

Пом'якшення та запобігання потенційних негативних впливів на довкілля стаціонарних джерел викидів – комунальних об'єктів, об'єктів теплопостачання,

передбачається здійснювати шляхом виконання планувальних та інженерно-конструктивних заходів.

#### Водний басейн:

Розвиток системи каналізації забезпечить відведення стоків з території існуючої житлово-громадської забудови та передбачених до містобудівного освоєння ділянок. Реконструкція КОС та будівництво локальних очисних споруд дощової каналізації у місцях випуску дозволить запобігти забрудненню р. Демидівки.

#### Ґрунти:

Проведення комплексу заходів з інженерної підготовки території на нових ділянках містобудівного освоєння дозволить скоротити території, де можливі процеси підтоплення та перезволоження ґрунтів, провести ефективне планування прибережних ділянок р. Демидівки, що в цілому матиме позитивний вплив на формування довкілля сільського середовища та покращення санітарно-гігієнічних умов проживання та відпочинку.

Рекультивация ліквідованих стихійних смітників позитивно вплине на ґрунтове середовище і дозволить залучити додаткові земельні ділянки до господарського використання.

Біорізноманіття: створення ландшафтно-паркових зон матиме позитивний вплив на збагачення природних комплексів та збереження біорізноманіття.

#### Здоров'я:

Розширення системи зелених насаджень загального користування (парки, сквери), створення та облаштування спортивних та ландшафтно-рекреаційних зон короткочасного відпочинку, розширення мережі рекреаційних установ матиме позитивний вплив на загальні умови життєдіяльності, відпочинку та оздоровлення населення, сприятиме зменшенню ризиків для здоров'я населення.

Шкала оцінки потенційного впливу:

- 2 суттєво негативний вплив,
- 1 помірний негативний вплив,
- 0 очікуваний вплив відсутній,
- +1 помірний позитивний вплив,
- +2 суттєво позитивний вплив

Враховуючи те, що на території знаходяться лише підприємства та об'єкти IV та V класу шкідливості, по шкалі оцінки вони відносяться до тих, що мають помірний позитивний вплив.

### **5.2. Можливість негативних кумулятивних ефектів**

Аналіз потенційних впливів на головні складові довкілля свідчить, що практично всі перспективні ділянки житлової забудови, рекреаційного використання розташовані в районах, де відсутні очікувані впливи. Тобто, позитивний вплив проекту Генерального плану є очевидним. Для деяких ділянок з незначними очікуваними негативними впливами на складові навколишнього середовища запропоновані запобіжні заходи з їх мінімізації або пом'якшення.

#### Ймовірні ризики та негативні наслідки:

Реалізація проектних рішень щодо зміни функціонального використання виключного переліку територій для розміщення громадської та садибної забудови може супроводжуватись ризиками забруднення ґрунтових вод при не бажанні власників підключатися до централізованих мереж водовідведення.



У разі освоєння територій призначених для житлової та громадської забудови, а також рекреаційної зони в результаті будівництва об'єктів та супутньої інфраструктури відбудеться фізичне переміщення верхніх шарів ґрунту, їх ущільнення, частково привантаження та видалення із заміною, місцями ймовірно до глибини понад 1м. Освоєння частини ділянок потребує зміни їх функціонального використання, з вилученням із складу земель сільськогосподарського призначення та своєчасного виконання заходів з інженерної підготовки та захисту території.

При реалізації рішень ДДП – проекту Оновлення та внесення змін до генерального плану с. Щасливе виникають соціально-економічні ризики, які можуть бути викликані низкою причин та сценаріїв перебігу подій.

Наприклад, зволікання з будівництвом та реконструкцією вулиць в перспективній частині села унеможливить в майбутньому перенаправлення транзитного транспорту з центральної частини населеного пункту та значно знизить якість транспортного обслуговування. При цьому кількість ДТП, вірогідно, буде зростати, що є наслідком збільшення потоку транспортних засобів та збільшення рівня автомобілізації населення, що в майбутньому може призвести до збільшення частоти проявів соціальних конфліктів та зростання рівня незадоволеності мешканців характером розвитку села Щасливе.

Сповільнення розвитку мережі об'єктів громадського обслуговування (довготривала відсутність закладів дошкільної освіти, закладів загальної середньої освіти, закладів медичної допомоги) призведе до зниження якості та доступності послуг, сприятиме погіршенню умов життєдіяльності та рівня життя населення.

Достатньо високими залишаються ризики несвоєчасного та непослідовного виконання проектних рішень щодо інженерної інфраструктури села, пов'язаних з великими інвестиціями. Через недостатню спроможність населення сплачувати запропоновані комунальні послуги, існує висока ймовірність того, що домогосподарства відмовляться підключатися до нових мереж водопостачання та водовідведення, таким чином відмовляючись отримувати допомогу від централізованого управління послугами.

Така ситуація може сприяти неконтрольованим скидам стічних вод, використанню води з водних джерел (свердловин), які не відповідають санітарним вимогам, і в підсумку може призвести до посилення забруднення навколишнього середовища села та, отже, до погіршення здоров'я населення та вразливих груп (наприклад, дітей, людей похилого віку, соціально незахищених).

В перспективі очікується розвиток економічної діяльності (виробнича зона села), зростання чисельності населення, що прямо пропорційно впливатиме на зростання рівня автомобілізації. Тому, без реалізації заходів з розвитку вулично-дорожньої мережі села з унормованим розподіленням транспортних потоків, зміни тенденцій захворюваності хворобами органів дихання є малоімовірними.

Для кожного окремого рішення генерального плану, що може мати потенційні негативні наслідки, які визначені в процесі аналізу можливого впливу на окремі компоненти навколишнього середовища, наведено короткий опис потенціального кумулятивного впливу та пропозиції щодо його пом'якшення.

*Таблиця 5.2.1. Можливі ефекти від запропонованих рішень містобудівної документації  
«Оновлення та внесення змін до генерального плану с. Щасливе»*

Функціональне використання території згідно рішень Генерального плану	Потенційний вплив на головні складові довкілля			
	Повітря	Водний басейн	Ґрунти	Біорізноманіття
Подальша перспектива розвитку села: - територіально-планувальне упорядкування; - розвиток виробничої сфери; - екологізація транспортної схеми села; - модернізація інженерних мереж та комунікацій; - інженерний та природоохоронний захист території; - санітарно-гігієнічне оздоровлення території, збільшення площ зелених насаджень	+1	+1	+1	+1

*Таблиця 5.2.2. Характеристика впливу проектних рішень Генерального плану на складові довкілля.*

Складова довкілля	Оцінка впливу	Характеристика впливу
Повітря	1	Екологізація комунально-господарського комплексу та системи теплозабезпечення села. Впровадження екологічно раціональної схеми транспорту з обмеженням в селі транзитних потоків. Придорожнє озеленення.
Вода	1	100% охоплення села системою централізованого водопостачання, водовідведення та дощової каналізації при запровадженні сучасних методів очищення вод та стоків.
Ґрунти	1	Агролісомеліорація ерозійних ділянок, схилів р. Демидівки, підвищення рівня родючості, зволоження ґрунтів. Розвиток системи поводження із ТПВ при запровадженні сучасних технологій із сортування та переробці відходів. Рекultyвація порушених, відпрацьованих та вивільнених ділянок земель.
Біорізноманіття	1	Розвиток природоохоронних територій. Формування ландшафтно-паркових зон села як резервних територій ПЗФ. Створення зелених насаджень загального та обмеженого користування.

### **Повітря**

#### *Основні ризики:*

Проектні рішення передбачають розвиток виробничих територій з новою технологією об'єктів без збільшення викидів забруднюючих речовин у повітря від стаціонарних джерел. Очікується збільшення рівня автомобілізації, що при неефективній розбудові об'єктів транспортної інфраструктури може привести до підвищення інтенсивності транспортного руху на існуючих вулицях та збільшення ризиків негативного впливу на здоров'я населення.

#### *Очікувані позитивні ефекти:*

Реалізація запропонованих проектом «Оновлення та внесення змін до генерального плану с. Щасливе» планувальних рішень та інженерно-будівельних заходів позитивно вплине на якість повітря.

Визначений комплекс заходів з розвитку транспортної інфраструктури забезпечить розподілення транспортних потоків в межах села з урахуванням перспективних ділянок містобудівного освоєння, що сприятиме зменшенню впливу шуму та забруднення повітря від транспортних засобів на сельбищну зону.

Комплекс заходів з планувальної організації території спрямований на забезпечення санітарно-гігієнічної сумісності існуючих комунальних ділянок та зон з житловою забудовою. Реалізація зазначених заходів сприятиме забезпеченню санітарно-гігієнічних норм території та покращенню умов життєдіяльності населення.

### ***Водні ресурси***

#### *Основні ризики:*

Реалізація проектних рішень щодо розміщення садибної забудови, може супроводжуватись ризиками забруднення ґрунтових вод у разі неповного охоплення території села централізованим водовідведенням. Несвоєчасне будівництво системи дощової каналізації активізує негативні впливи у сфері водовідведення та очищення стоків з території села.

Передбачається проектом «Оновлення та внесення змін до генерального плану с. Щасливе» необхідність моніторингу якості води на відповідність санітарним нормам та виконання заходів з попередньої очистки.

#### *Очікувані позитивні ефекти:*

Внаслідок передбачуваного проектом будівництва мереж зливової каналізації з локальними очисними спорудами, очікується зменшення потрапляння забруднюючих речовин у ґрунт.

При реалізації рішень щодо повного підключення існуючої та перспективної житлової і громадської забудови до мережі господарсько-побутової каналізації очікується позитивний вплив на гідрогеологічне середовище території.

Виконання заходів повного охоплення житлової та громадської забудови системою якісного питного водопостачання матиме позитивний ефект щодо зменшення ризиків для здоров'я населення.

### ***Ґрунти та земельні ресурси***

#### *Основні ризики:*

Найбільш поширений локальний фактор забруднення ґрунтів та довкілля - неналежне та несвоєчасне видалення господарсько-побутових і виробничих відходів, утворення стихійних звалищ. Додатковим фактором ризику може бути забруднення ґрунтів в межах комунально-господарських зон при порушенні санітарно-технологічних регламентів їх функціонування.

#### *Очікувані позитивні наслідки:*

Своєчасна рекультивация і регенерація звільнених від відходів ділянок при налагодженні та ефективному функціонуванні системи збору ТПВ матиме позитивний ефект для реалізації дієвої схеми санітарного очищення території села та будівництво нового полігону твердих побутових відходів.

Виконання заходів з інженерної підготовки та захисту території при освоєнні ерозійних схилів р. Демидівки, сприятиме упорядкуванню планувальної структури сельбищної зони та благоустрою території села.

### ***Біорізноманіття***

Реалізація рішень містобудівної документації практично не матиме негативних ефектів для біорізноманіття середовища.

Запропоновані до створення ландшафтно-рекреаційні та озеленені території житлових зон, передбачають ландшафтний благоустрій та матимуть позитивний вплив на збереження біорізноманіття.

Створення додаткових зелених насаджень загального користування (парки, сквери), створення місць короткочасного відпочинку, спортивних зон позитивно впливатиме на загальні умови життя та зменшення ризиків погіршення здоров'я населення.

### ***Соціально-економічні ризики***

При реалізації рішень «Оновлення та внесення змін до генерального плану с. Щасливе» можливі соціально-економічні ризики.

Уповільнення розвитку мережі об'єктів громадського обслуговування призведе до зниження якості та доступності соціальних послуг.

Достатньо високими залишаються ризики своєчасного та послідовного виконання рішень, передбачених у містобудівній документації, особливо в проектах інженерного обладнання, пов'язаних з інвестиціями. Через недостатню спроможність населення сплачувати за надані комунальні послуги, існує висока ймовірність відмови жителів села від централізованого управління послугами. Така ситуація може сприяти формуванню неконтрольованих скидів стічних вод, використанню води з водних джерел, які не відповідають санітарним вимогам, санітарної очистки прибудинкових територій, що загалом може призвести до посилення забруднення навколишнього середовища і, як результат, погіршення здоров'я населення (особливо вразливих груп - дітей, людей похилого віку, соціально незахищених).

Вдосконалення системи водопостачання, водовідведення та санітарної очистки - шлях до покращення санітарного благоустрою території та в значній мірі - здоров'я населення.

### ***Ризики для здоров'я населення***

*Основні ризики пов'язані з недотриманням санітарно-гігієнічних вимог життєдіяльності населення: наявністю забруднення повітря на територіях розміщення комунально-складських та транспортних об'єктів, об'єктів житлово-комунального господарства, інженерних споруд; відсутністю якісного водопостачання та каналізування території, наявністю хаотичних санітарно-небезпечних місць накопичення відходів та їх шкідливого впливу.*

#### ***Очікувані позитивні наслідки:***

Реалізація рішень «Внесення змін до генерального плану с. Щасливе» щодо покращення транспортно-екологічної ситуації обумовить покращення стану повітря та позитивно вплине на здоров'я населення.

Створення зелених насаджень, в тому числі озеленення санітарно-захисних зон виробничо-комунальних територій, підвищить якість повітря на суміжних ділянках житлової забудови.

Поліпшення соціальних умов, зокрема подальший розвиток виробництва, збільшить можливості працевлаштування, що матиме позитивний соціально-економічний вплив і, відповідно, умови життєдіяльності людей.

Забезпечення населення с. Щасливе житлом та об'єктами громадського призначення, в тому числі об'єктами освіти, спорту та охорони здоров'я; створення зелених зон загального користування, ландшафтно-рекреаційних зон, організація зон відпочинку з ігровими майданчиками, пішохідними та велодоріжками дозволить підвищити якість відпочинку та дозволить населення, матиме позитивний вплив на здоров'я населення.

### 5.3. Висновки з результатів оцінки

Проведений аналіз зобов'язань у сфері охорони довкілля виявив потенціал для позитивного впливу рішень проекту на навколишнє середовище та здоров'я населення, а також можливість зменшення негативних впливів в результаті реалізації даної документації.

З метою запобігання, мінімізації та пом'якшення потенційних негативних наслідків, запропоновано ряд інженерних та планувальних заходів.

В результаті реалізації рішень «Оновлення та внесення змін до генерального плану с. Щасливе» у період **2020-2041** років відбудуться позитивні зміни в розвитку села, покращення стану довкілля та здоров'я населення, що визначається розширенням параметрів складових функціонально-планувальної структури на стратегічний період:

- збільшення загальної території житлової забудови – з **116,20 га до 228,66га**;
- збільшення загального житлового фонду - з **105,524 до 231,796 тис м<sup>2</sup>**;
- збільшення кількості квартир – садибна з **502 до 1113**, блокована з **87 до 87**, багатоквартирна з **1571 до 2508** ;
- середня житлова забезпеченість населення загальною площею - з **21,50 до 25,33м<sup>2</sup>/особу**;
- нове житлове будівництво – **125,865тис. м<sup>2</sup> - 1548 квартир**;
- збільшення площі громадської забудови – з **21,82 до 167,51 га**;
- розширення площі зелених насаджень - з **85,12 до 268,32 га**;
- збільшення площі зелених насаджень загального користування (парки, сквери, бульвари) – з **4,36 до 16,27 га**;
- значного покращення забезпечення території села об'єктами інженерної інфраструктури та мереж (водопостачання, каналізація, тепло-, газо- та електропостачання);
- впровадження розширеного комплексу заходів з інженерної підготовки та захисту території: **протиерозійні заходи – 1,4 га**, розширення мереж дощової каналізації – **до 44,17 км** та будівництво **4 очисних споруд**;
- збільшення загальної довжини магістральних вулиць – з **23,0 до 57,0 км**;
- збільшення кількості машино-місць постійного зберігання автомобілів (гаражі, відкриті автостоянки) – **до 350 машин на 1 тис. чол.**;
- обсяги твердих побутових відходів з **2,060 до 4,462 тис. т/рік**

Таким чином, аналіз основних положень виявив потенціал для позитивного впливу реалізації рішень «Оновлення та внесення змін до генерального плану с. Щасливе» на навколишнє середовище та здоров'я населення.

При виявленні ризиків чи потенційних негативних наслідків, пов'язаних з основними рішеннями «Оновлення та внесення змін до генерального плану с. Щасливе», передбачені пропозиції для їх запобігання, мінімізації або пом'якшення.

## **6. ЗАХОДИ, ЩО ПЕРЕДБАЧАЄТЬСЯ ВЖИТИ ДЛЯ ЗАПОБІГАННЯ, ЗМЕНШЕННЯ ТА ПОМ'ЯКШЕННЯ НЕГАТИВНИХ НАСЛІДКІВ ВИКОНАННЯ ДОКУМЕНТА ДЕРЖАВНОГО ПЛАНУВАННЯ**

На основі аналізів, представлених у попередніх розділах, та з метою сприяння досягненню цілей екологічної політики, встановлених на національному та місцевому рівнях, запропоновано ряд заходів щодо пом'якшення виявлених потенційних негативних наслідків для навколишнього середовища та здоров'я населення, що випливають з реалізації містобудівної документації. Термін "пом'якшення" відноситься до усунення, зменшення, запобігання або контролю негативних впливів на навколишнє середовище, які можуть виникнути внаслідок впровадження містобудівної документації. Запропоновані заходи складаються з тих, що були визначені в процесі розроблення проекту внесення змін до генерального плану і рекомендацій що виникли в результаті виконання СЕО.

Перелік і стисла характеристика проектних рішень, комплекс яких включає:

- ресурсозберігаючі заходи – збереження і раціональне використання земельних та водних ресурсів, повторне їх використання та ін.;
- планувальні заходи – функціональне зонування, організація санітарно-захисних та охоронних зон, а також санітарних розривів, озеленення та ін.;
- відновлювальні заходи - технічна і біологічна рекультивація, нормалізація стану окремих компонентів навколишнього середовища тощо;
- охоронні заходи – передбачити систему моніторингу зі спостереженням за технічним станом обладнання, за станом ґрунтів та здійснення контролю за дотриманням ГДВ забруднюючих речовин в атмосферному повітрі у зонах впливу планової діяльності.

На всіх етапах реалізації проекту містобудівної документації проектні рішення необхідно здійснювати у відповідності з нормами і правилами охорони навколишнього середовища і вимог екологічної безпеки, в тому числі вимоги Закону України «Про охорону земель»; Закону України «Про охорону навколишнього природного середовища»; Закону України «Про охорону атмосферного повітря» тощо

Серед основних заходів, що мають безпосередній вплив на санітарно-гігієнічні умови проживання населення та забезпечують пом'якшення негативних наслідків реалізації проекту, можна виділити:

- заходи, що забезпечують обґрунтовані параметри санітарно-захисних зон (реконструкція виробничих та комунально-складських підприємств в центральній частині села без збереження пріоритету існуючої функції);
- будівництво нових вулиць в кварталах проектної забудови з метою раціональної організації руху транспорту, а також подальший розвиток вулично-дорожньої мережі – реконструкція існуючих вулиць з приведенням їх до сучасних технічних параметрів;
- розвиток системи теплогазопостачання - проведення реконструкції існуючих джерел тепло- та газо- забезпечення, із застосуванням прогресивних технологій; впровадження теплових установок сучасного типу з використанням природних джерел енергії в тому числі в установках приватного сектору та дотримання правил експлуатації та технічного утримання існуючих централізованих систем теплопостачання села;
- розвиток систем водопостачання з метою повного забезпечення населення системою централізованого водопостачання для забезпечення необхідною кількістю води та якістю, що відповідає санітарним нормам;
- повне забезпечення населення та підприємств обслуговування системою централізованого водовідведення. Зазначені заходи сприятимуть запобіганню забрудненню підземних та поверхневих водних ресурсів;

- розвиток системи відведення поверхневого стоку з усієї території села та будівництво очисних споруд дощової каналізації в місцях випуску стічних вод, що дозволить зменшити забруднення води, покращити санітарно-гігієнічні умови території;
- виконання комплексу заходів з інженерної підготовки та захисту території від несприятливих природних процесів, як на ділянках існуючої забудови, так і на ділянках перспективного містобудівного освоєння;
- виконання комплексу заходів із зменшення рівнів фізичних факторів впливу на навколишнє середовище та сельбищно-рекреаційну зону міста (створення шумозахисних екранів на ділянці проектної автодороги);
- розвиток інфраструктури управління відходами (охоплення територій села планово-регулярною системою збору та вивозу твердих побутових відходів);
- впорядкування та розвиток інфраструктури транспорту з метою зменшення викидів від транспортних засобів.
- створення впорядкованих паркінгів для автотранспорту;
- розвиток зелених зон, включаючи створення зелених насаджень спецпризначення;
- встановлення прибережних захисних смуг водойм та їх упорядкування.

Значна частка зелених зон буде призначена для пішохідних та велосипедних доріжок, дитячих та спортивних майданчиків, що сприятиме покращенню здоров'я населення.

Виконання заходів передбачених містобудівною документацією матиме позитивний вплив на всі складові навколишнього середовища, включаючи здоров'я населення, поліпшення загального екологічного та естетичного стану села.

Також пропонується низка заходів адміністративного характеру, які не можуть бути включені в рамки документу державного планування (проекту внесення змін до генерального плану), але сприятимуть його впровадженню. Під час процесу СЕО на етапі збору даних та аналізу поточної ситуації було визначено необхідність проведення таких заходів:

- для забезпечення ефективної роботи органів місцевого самоврядування, органів охорони навколишнього середовища та охорони здоров'я при прийнятті обґрунтованих рішень здійснювати розвиток системи моніторингу якості повітря в сельбищній зоні села на поруч з ділянками проходження головних вулиць, а також національної автодороги (за умови її реалізації);
- моніторинг виконання заходів з санітарного очищення території села;
- розробка технічної документації із землеустрою зі становлення меж та винесення їх в натуру;
- розроблення технічної документації із землеустрою щодо встановлення прибережних захисних смуг водотоків та водойм села з винесенням їх меж в натуру;
- здійснення контролю за зберіганням родючого шару ґрунтів, який зазнає переміщення, під час будівельних робіт та його подальшим використанням для ландшафтного благоустрою.

- посилення контролю Інспекцією державного архітектурно-будівельного контролю за дотриманням екологічних вимог (наявність розділу Оцінка впливу на довкілля в складі робочої документації та виконання його заходів) під час будівництва нових об'єктів виробничо-комунального призначення, в тому числі споруд інженерної інфраструктури та контроль за дотриманням функціонального зонування, передбаченого даною містобудівною документацією. Цей захід є надзвичайно важливим для уникнення ризиків негативних кумулятивних впливів та погіршення санітарно-гігієнічних характеристик довкілля в зоні впливу таких об'єктів;

- провести вивчення ресурсів фінансування для інвестування в природоохоронні заходи.

Погодження матеріалів вилучення (викупу) земельних ділянок особливо цінних земель, що перебувають у власності громадян та юридичних осіб провадиться Верховною Радою України за поданням обласної ради (ч.3 ст.150 Земельного кодексу України).

- в місцях існуючої забудови необхідним є здійснення виторфовування з урахуванням положень ст. ст. 21, 23 Кодексу України «Про надра».

Запропоновані заходи складаються з тих, що були визначені в процесі розроблення проекту містобудівної документації, зокрема щодо охорони атмосферного повітря, поверхневих та підземних вод, ґрунту та поводження з відходами.

Проектом вирішується питання реконструкції, покращення санітарно-гігієнічних умов населення, шляхом визначення функціонального зонування, створення належного естетичного і природного середовища. Запроектовані санітарно-гігієнічні зони між виробничою і житловою зонами, упорядкування і благоустрій вулиць.

Однак, не всі негативні впливи пов'язані з реалізацією генерального плану, можливо попередити. Тоді доцільно приймати рішення щодо зниження або компенсації цих впливів. Частково, ці питання рекомендується вирішувати при реалізації видів планованої діяльності, які передбачені містобудівною документацією.

#### Охорона атмосферного повітря.

Вплив на атмосферне повітря буде існувати в період будівництва та введення в експлуатацію об'єктів будівництва.

Для здійснення будівельних робіт (в активний період будівництва) застосовується будівельна техніка (крани, екскаватори, бульдозери, автокрани та інша техніка), яка здійснює тимчасовий негативний вплив на атмосферне повітря. Вся будівельна техніка та автомобілі працюють на дизельному паливі, що забезпечує зменшення витрат палива – в середньому на 35-50% порівняно з бензиновими двигунами (викиди шкідливих речовин кг на 1000 л (дизельні /бензинові двигуни): CO – 25/200; C<sub>2</sub>H<sub>2</sub> – 8/25; NO<sub>2</sub> – 36/20); сумарна кількість токсичних речовин, що виділяється під час роботи дизеля, практично у 2,5 рази менша, ніж у бензинового двигуна.

Тому заходи, щодо охорони атмосферного повітря при здійсненні будівельних робіт спрямовуються на:

- недопущення викидів в атмосферу повітря, вилученого загальною обмінною вентиляцією, яке вміщує шкідливі або неприємні запахи, речовини через зосереджені пристрої або через розосереджені пристрої;

- контроль за точним дотриманням технології провадження будівельних робіт;
- виключення роботи машин та механізмів на холостому ході;
- використання серійного технологічного обладнання з двигунами внутрішнього згорання, що мають відповідні сертифікати щодо викидів шкідливих газів;
- дотримання технологічного регламенту, вимог пожежної безпеки;
- підтримка повної технічної готовності обладнання;
- збереження обладнання в справному експлуатаційному стані;
- збереження території та під'їзних шляхів у необхідному експлуатаційному стані;
- влаштування тимчасових внутрішньо майданчикових доріг, по можливості, використовуючи існуючі дороги для зменшення утворення пилу.

Заходи, що передбачається вжити для запобігання, зменшення та пом'якшення негативних наслідків виконання проекту містобудівної документації передбачають:

- використання сучасних вискоєфективних енергозберігаючих технологій та обладнання з високим коефіцієнтом корисної дії;



- перехід громадського транспорту на екологічний вид транспорту – електроавтобуси;
- моніторинг приземного шару атмосферного повітря, зокрема збирання, оброблення, передавання, збереження та аналізу інформації про стан повітря, прогнозування його змін і розроблення науково-обґрунтованих рекомендацій для прийняття рішень про запобігання його забруднення та дотримання вимог екологічної безпеки.

#### **Заходи щодо охорона повітряного басейну:**

- впровадження комплексу організаційних заходів щодо покращення стану **повітряного басейну** села: інвентаризація всіх джерел викидів, посилення бази спостережень за повітрям; покращення очистки викидів та стану очисного обладнання; розроблення планів природоохоронних заходів та дотримання лімітів на природокористування, що обмежують небезпечний вплив технологічних викидів виробництв на довкілля; забезпечення контролю за нештатними ситуаціями;
- **екологічно зорієнтована трансформація виробництв та інших об'єктів господарювання** шляхом зміни функціонального призначення їх території, винесення за межі зони впливу на житлову забудову (рекультивация закритого полігону ТПВ, закриття існуючого кладовища та проектування нового); екологічна модернізація виробництва з локалізацією джерел впливу в межах існуючих майданчиків; впровадження комплексу організаційних заходів щодо покращення стану повітряного басейну: технічного переоснащення виробничого комплексу на основі впровадження екологічно спрямованих ресурсо- та енергозберігаючих сучасних технологій;
- впровадження сучасних **природоохоронних заходів технологічного/санітарно-технічного характеру** на стаціонарних об'єктах, що мають або потенційно матимуть викиди в атмосферу села;
- облаштування **санітарно-захисних зон** діючих виробничих, комунальних, транспортних об'єктів, оздоровлення, благоустроїв та озеленення їх територій, в тому числі за рахунок звільнення окремих майданчиків;
- вдосконалення та подальший екологічно спрямований розвиток **транспортної мережі та інфраструктури** села, в тому числі для покращення обслуговування населення;
- проведення реконструкції та ремонту вулиць за параметрами вищої технічної категорії, прокладання тротуарів, організація пішохідних ділянок доріг з заборороною руху на них автотранспорту;
- розвиток магістральної мережі, в тому числі для налагодження зручного транспортного обслуговування в районах проектно житлової та громадської забудови;
- забезпечення потреб у місцях постійного зберігання приватного легкового транспорту з дотриманням санітарно-гігієнічних вимог їх розташування;
- організація майданчика для відстою вантажного транспорту за межею села з дотриманням відповідних санітарних нормативів;
- створення мережі автотранспорту;
- запровадження протишумового захисту шляхом: дотримання нормативних санітарних розривів до житла, шумозахисного озеленення уздовж доріг; передбачення шумозахисних екранів (в тому числі розміщення в шумових зонах комунально-

складських зон, гаражів), шумозахисного озеленення придорожніх смуг, планувальної орієнтації будинків, застосування конструктивних заходів у вікнах і стінах;

- покращення технічного обслуговування автотранспорту села, додаткове розміщення СТО з урахуванням санітарних вимог;
- удосконалення системи контролю за експлуатацією автотранспорту, покращення технічного стану автопарку та доріг села; впровадження європейських стандартів на паливо;
- налагодження системи контролю за експлуатацією автотранспорту.

### **Охорона поверхневих і підземних вод**

Вплив на поверхневі та підземні води під час будівництва можливий під час аварійних проливів палива і мастил працюючих механізмів.

Заходи для забезпечення нормативного стану поверхневих і підземних вод під час будівництва включають:

- – влаштування будівельного майданчику з твердим покриттям та оснащення робочих місць інвентарними контейнерами для роздільного збору побутових та будівельних відходів;
- – не допускати попаданню нафтопродуктів у ґрунт, зливання паливно-мастильних матеріалів в спеціально відведених та обладнаних місцях;
- – відведення поверхневої води з проектної території по мережі закритої дощової каналізації.

Під час виконання земляних робіт, пов'язаних з плануванням території, риттям траншей і котлованів, облаштуванням фундаментів та улаштуванням доріг, майданчиків і технологічних проїздів, забруднення підземних вод можливе у виключних випадках, головним чином, внаслідок виносу дрібнодисперсних ґрунтових частинок, змиву з поверхні відходів паливно-мастильних матеріалів, розчинників і т.п.

З метою зменшення шкідливого впливу від процесу будівництва на ґрунтові води, передбачається ряд заходів:

- засипка пазух котлованів з пошаровим трамбуванням;
- організація регулярного прибирання території ведення будівельних робіт;
- локалізація територій стоянок будівельних машин і механізмів, а також ділянок, де неминучі просипи і протоки;
- впорядкування складування і транспортування будівельних матеріалів;
- організація місць зберігання будівельних матеріалів на спеціально підготовлених ділянках;
- приготування бетону на спеціалізованому підприємстві з доставкою його в готовому вигляді в необхідний час;
- виготовлення окремих виробів і будівельних конструкцій за межами будівельного майданчика.

Заходи, що передбачається вжити для запобігання, зменшення та пом'якшення негативних наслідків виконання проекту містобудівної документації, передбачають:

- будівництво системи каналізації та водовідведення господарсько-побутових стоків на очисні споруди; – улаштування систем дощової каналізації, організація водовідведення дощових та талих вод, очищення дощових вод на локальних очисних спорудах;
- розроблення та погодження в установленому порядку нормативів гранично допустимих скидів;

– постійний контроль за забруднюючими речовинами у скидах дощових вод та контроль якості поверхневих вод у водному об'єкті, куди скидаються дощові води.

### **Заходи щодо охорона водного басейну:**

- впровадження комплексу заходів щодо удосконалення та розвитку системи **водопостачання**, організація заходів по забезпеченню населення якісною водою (згідно ДСанПіН 2.2.4-171-10) та контролю щодо його дотримання шляхом:
- створення єдиної системи водопостачання в межах села з охопленням централізованим водопроводом нової житлової забудови;
- удосконалення системи подачі та розподілу води по території;
- прокладки нових мереж водопостачання, реконструкції водопровідного господарства, існуючих мереж (з використанням поліетиленових труб);
- забезпечення населення якісною питною водою з впровадженням сучасних екологічних методів її знезараження;
- екологізації водогосподарського комплексу села шляхом запровадження сучасних методів економії води (запровадження по можливості зворотного і повторного водопостачання) та заборони використання питних вод для технічних цілей;
- запровадження моніторингу якості питних вод;
- планувальної організації та дотримання режиму зон санітарної охорони водозаборів згідно проекту та у відповідності з Водним Кодексом України (ст. 93) «Водопостачання»;
- подальший розвиток та удосконалення системи водовідведення села: забезпечення централізованою каналізацією всієї забудови села з охопленням ділянок нової забудови; розширення і модернізація існуючої мережі та установок системи централізованого водовідведення на всій території села з застосуванням енергоощадного обладнання; впровадження новітніх технологій очищення і знезаражування стічних вод (до досягнення нормативних вимог щодо їх якості) та утилізації мулу; проведення заходів водоохоронного значення на об'єктах, що мають забруднені стоки з будівництвом нових ЛОС; запровадження системи контролю стічних вод перед скидом в р. Демидівку;
- забезпечення раціональної системи **відведення та очистки поверхневого стоку** з існуючої та проектною територією села (з урахуванням інженерно-геологічних факторів) з застосуванням повної очистки та сучасних методів очищення стоків («Дощова каналізація»);

### **Охорона ґрунтів та благоустрій території:**

З метою забезпечення нормативного стану земельних ресурсів та ґрунтового середовища в період реалізації проектних рішень передбачаються такі заходи:

- обов'язкове дотримання меж території, відведеної для будівництва;
- будівництво під'їзних доріг таким чином, щоб піддавати мінімальним ушкодженням геологічну та геоморфологічну структуру ділянок;
- складування рослинного ґрунту на спеціально відведених майданчиках з наступним використанням його при рекультивації, відновленні благоустрою;
- вертикальне планування будівельних майданчиків (максимальне збереження існуючого рельєфу, ґрунту, мінімального обсягу земляних робіт);

- забезпечення розміщення будівельних матеріалів на спеціально відведених ділянках з твердим покриттям;
- облаштування господарських майданчиків для тимчасового зберігання матеріалів для будівництва;
- оснащення контейнерами та майданчиками для збирання побутових та будівельних відходів;
- контроль за роботою інженерного обладнання, механізмів і транспортних засобів, своєчасний ремонт, недопущення роботи несправних механізмів;
- заправка техніки лише закритим способом – автозаправниками;
- не допускати потрапляння нафтопродуктів у ґрунтове середовище;
- забороняється спалювання всіх видів горючих відходів на території села;
- проведення геохімічного обстеження території та, при необхідності, проведення санації забруднених ділянок;
- проведення рекультивації порушених ділянок, у т.ч. у процесі будівництва, реконструкції та ремонту автомобільних доріг, згідно з природоохоронним законодавством.

Після завершення всіх будівельних робіт проводиться рекультивація порушених земель відповідно до вимог чинного законодавства.

Заходи, що передбачається вжити для запобігання, зменшення та пом'якшення негативних наслідків виконання проекту містобудівної документації передбачають:

- запровадження регулярного санітарного очищення території;
- облаштування контейнерних майданчиків для збирання твердих побутових відходів огороженою та водонепроникним твердим покриттям;
- оснащення служб санітарного очищення села малою прибиральною та санітарною технікою;
- дотримання вимог щодо санітарного очищення території.

#### Поводження з відходами

Розвиток та вдосконалення системи **санітарного очищення території** села передбачає:

- забезпечення всієї території села централізованою планово-регулярною санітарною очисткою з налагодженням повного та своєчасного збору (з запровадженням системи роздільного збирання) і знешкодження всіх видів відходів;
- ліквідація локальних стихійних звалищ з рекультивацією та санацією забруднених ними ділянок, запобігання виникненню нових смітників;
- налагодження належної санітарної очистки і благоустрою внутрішніх дворових територій - санітарно-планувальне облаштування контейнерних майданчиків для тимчасового зберігання ТПВ і харчових відходів (у відповідності з існуючими санітарними правилами та запровадженням системи роздільного збирання сміття, сортування та утилізації), майданчиків для короточасних стоянок автомобілів тощо;
- дотримання санітарно-екологічних вимог щодо обробітку садових насаджень; заборона спалення сухої рослинності та опалого листя, в тому числі на території садибної забудови («Санітарне очищення території»);
- проведення комплексу заходів з **інженерної підготовки та захисту території**, зокрема: закріплення берегів р. Деміївки; вертикальне планування та організація поверхневого стоку, благоустроїв та їх інженерне облаштування; агролісомеліорація ділянок крутосхилів р. Демидівки;
- заборона захоронень в межах **кладовища**, що вичерпало свій територіальний ресурс;

- заборона самовільних поховань на закритих ділянках кладовища; благоустрій територій кладовищ з дотриманням санітарних правил експлуатації діючих та утримання закритих кладовищ (ДСанПіН 2.2.2.028-99);
- зберігання *родючого шару ґрунтів*, що зазнали переміщення при будівельних роботах, та його подальше використання для благоустрою;
- санітарний благоустрій *приватного сектору* (централізоване водопостачання, каналізування, санітарне очищення території, асфальтування доріг тощо);

#### **Ландшафтно-планувальний благоустрій та охоронний режим території:**

- збереження існуючих зелених насаджень; розширення мережі та благоустрій *зелених насаджень* загального призначення за рахунок створення нових ландшафтно-паркових зон; збільшення площ насаджень санітарно-гігієнічного призначення (захист від шуму та загазованості житлових територій) за рахунок створення зелених насаджень вздовж вулиць, озеленення санітарно-захисних зон, в першу чергу за рахунок ерозійно-небезпечних ділянок на схилах р. Демидівки, розширення мережі зелених насаджень природоохоронного значення; створення парків та скверів, озеленених територій загального користування;
- розвиток локальних ділянок рекреаційного призначення з влаштуванням та благоустроєм прибережних територій р. Демидівки; створення в зелених зонах пішохідних та велосипедних доріжок для спортивно-оздоровчих прогулянок, дитячих та спортивних майданчиків;
- формування *функціонально-планувальної структури* території з максимально можливим використанням наявних особливостей ландшафту, водних поверхонь, об'єктів культурної спадщини.

#### **Захист від факторів фізичного впливу:**

- *акустичне оздоровлення*- запровадження протишумового захисту шляхом: дотримання нормативних санітарних розривів до житла, передбачення шумозахисних екранів, шумозахисного озеленення придорожніх смуг, планувальної орієнтації будинків, застосування конструктивних заходів (вікна, стіни тощо);
- забезпечення екологічного режиму середовища в місцях проходження *ЛЕП, магістральних газопроводів* та розташування інших об'єктів інженерної інфраструктури шляхом планувального забезпечення та облаштування технічних коридорів, санітарних та охоронних зон цих об'єктів; дотримання жорсткого режиму експлуатації та технічного стану газопроводів та газорозподільної станції (ГРС);
- періодичне проведення інвентаризації та моніторингу всіх джерел *неіонізуючого випромінювання*;
- планувальне забезпечення екологічного режиму середовища з *влаштуванням технічних коридорів, санітарних та охоронних зон* об'єктів інженерних мереж та обладнання.

#### **Екологічна модернізація інженерної інфраструктури:**

- подальший розвиток системи *інженерних мереж і обладнання* – електропостачання, теплопостачання, газопостачання (з забезпеченням ресурсом ділянок нової забудови) шляхом реконструкції та розширення мереж, заміни зношеного і морально застарілого обладнання, впровадження енергозберігаючих технологій і обладнання, альтернативних джерел енергії; запровадження сучасних еколого-економічних принципів експлуатації та дотримання їх технічного стану; забезпечення економної,

ефективної і безпечної подачі та споживання природного газу з впровадженням нових технологій, які дозволяють заміну природного газу, у т.ч. на інші види палива – відходи сировини, біогаз та ін. (див. підрозділи «Електропостачання», «Теплопостачання», «Газопостачання» розділу «Інженерна інфраструктура»);

### **Висновки:**

Реалізація всіх передбачених заходів сприятиме формуванню раціональної функціонально-планувальної структури, спрямованої на оздоровлення міського середовища і умов проживання та життєдіяльності в ньому, а також підвищенню його екологічної стійкості до можливих техногенних навантажень.

Слід зауважити, що організація території передбачає урахування всіх планувальних обмежень: санітарних та охоронних зон, територій природоохоронного значення, а також особливостей інженерно-геологічної будови та особливостей ландшафту тощо.

Необхідною умовою є забезпечення *системи контролю екологічної ситуації* по всіх складових природного середовища і системи природокористування в с.Щасливе з організацією стаціонарних/мобільних постів спостережень та запровадженням постійного моніторингу довкілля в селі, в першу чергу – в межах зон житлово-громадської забудови. Такий підхід забезпечує своєчасне реагування та упередження небезпечних ситуацій, зокрема у сфері: дотримання нормативів питного водопостачання та водовідведення, якості повітряного басейну, поверхневих вод, санітарної очистки території, екології землекористування, акустичних і електромагнітних навантажень та поліпшення стану здоров'я населення.

При будівництві нових та урахуванні стану існуючих об'єктів виробничо-комунального призначення обов'язковим є контроль Інспекцією державного архітектурно-будівельного контролю за дотриманням екологічних вимог зазначених в розділі *Оцінка впливу на навколишнє середовище* в складі робочої документації з дотриманням його вимог.

Аналізом визначено, що перспективне освоєння ділянок житлово-громадської забудови можливе після проведення їх санітарно-епідеміологічного обстеження та отримання позитивних висновків.

Реалізація передбачених заходів сприятиме формуванню раціональної функціонально-планувальної структури, спрямованої на покращання довкілля села, забезпечення умов проживання та природокористування.

## **7. ОБҐРУНТУВАННЯ ВИБОРУ ВИПРАВДАНИХ АЛЬТЕРНАТИВ, ЩО РОЗГЛЯДАЛИСЯ, ОПИС СПОСОБУ, В ЯКИЙ ЗДІЙСНЮВАЛАСЯ СТРАТЕГІЧНА ЕКОЛОГІЧНА ОЦІНКА**

### **7.1.Обґрунтування вибору, оцінка альтернатив**

При проведенні стратегічної екологічної оцінки містобудівної документації «Оновлення та внесення змін до генерального плану с. Щасливе» були вивчені наявні альтернативи та їх можливий вплив на навколишнє середовище:

1. «Варіант нульової альтернативи» на базі аналізу виконаних рішень генерального плану с. Щасливе (ДП «НДПІ містобудування», Київ, 2020 р.);

2. «Варіант реалізації проекту містобудівної документації оновлення та внесення змін до генерального плану».

У «Варіанті нульової альтернативи» розглядалася ситуація гіпотетичного сценарію, за яким проект містобудівної документації «Оновлення та внесення змін до генерального плану с. Щасливе Київської області», не затверджується. Такий сценарій – це продовження поточних, в тому числі несприятливих екологічних тенденцій. За результатами аналізу визначено, що в рамках сценарію "нульової альтернативи" подальший сталий розвиток села є ускладненим, і ця альтернатива призводить до хаотичного будівництва в селі, неефективного використання земельних ресурсів, погіршення екологічної ситуації тощо.

На основі аналізу та порівняння перспектив розвитку села був прийнятий варіант, що відповідає встановленим цілям екологічної ситуації на місцевому рівні та забезпечує досягнення сприятливого в санітарно-екологічному відношенні середовища і підвищує комфортність проживання населення.

Оцінка виконана шляхом порівняння «Оновлення та внесення змін до генерального плану с. Щасливе» (2020 р.) з «Генеральним планом с. Щасливе» (інститут «ДІПРОМІСТО» Київ, 1996 р.). Оскільки проект «Оновлення та внесення змін до генерального плану с. Щасливе» має деякі відмінності від попередньої містобудівної документації, було проведено порівняння цих двох документів для оцінки подальшого розвитку відповідних ділянок. Оцінка зосереджувалася переважно на виявлених відмінностях у функціональному використанні деяких ділянок, а також на ділянках, де освоєння яких ще не реалізовано.

Розгляд альтернативи ґрунтується на порівнянні оцінених впливів на навколишнє середовище в результаті зміни функціонального використання відповідних ділянок перспективної забудови. Порівняння альтернатив показало переваги і недоліки проекту «Оновлення та внесення змін до генерального плану с. Щасливе». В результаті були розглянуті можливі альтернативи функціонального використання ділянок перспективної забудови, з суттєво меншим ступенем навантаження на природне середовище.

В основу функціонального зонування території села покладені основні принципи планування і забудови територій (згідно ДБН Б.2.2-12:2018):

- створення більш чіткого функціонального зонування території села, формування образу центра села;
- створення планувальної структури, яка має забезпечити зручні та надійні транспортні зв'язки з місцями праці, проживання та відпочинку, високий рівень благоустрою та розвитку інженерної інфраструктури;
- раціональне використання земель села, у тому числі несприятливих в інженерно-будівельному відношенні;
- оздоровлення сільського населеного пункту виконанням інженерних та містобудівних заходів.

Проектом передбачається зонування території села за видами її використання: сільбищна, громадської забудови, виробнича, рекреаційна та зона зелених насаджень, транспортних комунікацій.

На перспективу «Оновлення та внесення змін до генерального плану с. Щасливе» прогнозується подальший розвиток сільбищних територій села.

Проектні пропозиції по формуванню планувальної структури села розроблені на основі детального аналізу існуючого стану, можливих напрямків територіального розвитку села та формування прилеглих територій з урахуванням побажань громадськості села Проліски.

## **7.2. Опис здійснення стратегічної екологічної оцінки**

Під час підготовки звіту стратегічної екологічної оцінки визначено доцільність і прийнятність проектних рішень і обґрунтування економічних, технічних, організаційних,

державно-правових та інших заходів щодо забезпечення безпеки навколишнього середовища, а також оцінено вплив на навколишнє середовище в період реалізації даних рішень, надано прогноз впливу на оточуюче середовище, виходячи із особливостей планової діяльності з урахуванням природних, соціальних та техногенних умов.

Основним критерієм під час SEO проекту містобудівної документації є її відповідність державним будівельним нормам, санітарним нормам і правилам України, законодавству у сфері охорони навколишнього природного середовища.

Основні методи під час стратегічної екологічної оцінки:

- 1) аналіз слабких та сильних сторін проекту містобудівної документації з точки зору екологічної ситуації, а саме:
  - проаналізовано природні умови території, включаючи характеристику поверхневих водних систем, ландшафтів (рельєф, родючі ґрунти, рослинність та ін.), гідрогеологічні особливості території та інших компонентів природного середовища;
  - розглянуто природні ресурси з обмеженим режимом їх використання, в тому числі водоспоживання та водовідведення, забруднення атмосферного середовища;
  - оцінено можливі зміни в природних та антропогенних екосистемах;
  - проаналізовано склад ґрунтів, особливості гідрогеологічних умов території села Щасливе;
- 2) консультації з громадськістю щодо екологічних цілей;
- 3) розглянуто способи ліквідації наслідків;
- 4) особи, які приймають рішення, ознайомлені з можливими наслідками реалізації ДДП;
- 5) отриманні зауваження і пропозиції до проекту містобудівної документації;
- 6) проведено громадське обговорення у процесі розробки проекту містобудівної документації.

В ході SEO проведено оцінку факторів ризику і потенційного впливу на стан довкілля, враховано екологічні завдання місцевого рівня в інтересах ефективного та стабільного соціально-економічного розвитку населеного пункту та підвищення якості життя населення.

### 7.3. Проблеми, пов'язані зі збором необхідних даних

В процесі проведення стратегічної екологічної оцінки «Оновлення та внесення змін до генерального плану с. Щасливе» виникли ускладнення, основними з яких є:

- недостатність окремих офіційних статистичних та галузевих даних безпосередньо по с. Щасливе та прилеглих територіях (Бориспільського району);
- обмежений об'єм інформації (вихідних даних) щодо стану довкілля для виконання SEO ГП с. Щасливе як документу державного планування, наданої **районними** органами виконавчої влади, які реалізують державну політику у сфері охорони навколишнього природного середовища;
- обмежений рівень сприяння обласних органів виконавчої влади, що реалізують державну політику у сфері охорони навколишнього природного середовища, в наданні вихідних даних для виконання стратегічної екологічної оцінки документів державного планування.



## **8. ЗАХОДИ, ПЕРЕДБАЧЕНІ ДЛЯ ЗДІЙСНЕННЯ МОНІТОРИНГУ НАСЛІДКІВ ВИКОНАННЯ ДОКУМЕНТА ДЕРЖАВНОГО ПЛАНУВАННЯ ДЛЯ ДОВКІЛЛЯ, У ТОМУ ЧИСЛІ ДЛЯ ЗДОРОВ'Я НАСЕЛЕННЯ**

Аналіз реалізації рішень «Оновлення та внесення змін до генерального плану с. Щасливе» - це порівняння фактично досягнутих показників з проектними на поточний період. Моніторинг свідчить про відповідність реальної ситуації з запланованими показниками. Його проведення є невід'ємною складовою своєчасного забезпечення середовища системами інженерної інфраструктури, об'єктами побутового та соціального обслуговування населення, благоустрою території, що відповідно впливають на якість середовища та комфортність проживання населення. В проекті передбачено здійснення моніторингу стану основних складових середовища (повітря, води, ґрунти, біорізноманіття) як індикатора екологічних наслідків реалізації генерального плану. Аналізу підлягають показники обсягів житлового будівництва, соціального та громадського обслуговування, будівництва та модернізації мереж та об'єктів інженерно-транспортної інфраструктури, розвитку озелених територій та рекреаційних зон. В процесі нагляду необхідно стежити за комплексністю забудови житлових кварталів з обов'язковим завершенням будівництва об'єктів побутового і соціального обслуговування населення та благоустрою території до введення в експлуатацію житлових будинків.

При проведенні моніторингу реалізації рішень містобудівної документації особливу увагу треба звертати на своєчасне виконання робіт по інженерному обладнанню території, будівництву водопровідних, каналізаційних і теплових мереж, мереж газопостачання, дощової каналізації, очисних споруд, трасуванню вулиць і проїздів та їх завершення до вводу в експлуатацію житлових і громадських споруд; до початку процедур вибору земельних ділянок для розміщення садибної забудови. В процесі моніторингу необхідно перевіряти виконання проектних рішень щодо планувальної організації та функціонального зонування території в питаннях перепрофілювання промислових підприємств, комунально-складських об'єктів в сельбищній зоні, організації та скорочення санітарно-захисних зон виробничо-комунальних територій, винесення житлової забудови із промислових зон.

Контролю підлягають санітарно-захисні зони промислово-виробничих об'єктів, що розвиваються (реконструюються), які повинні відповідати нормативним вимогам «Державних санітарних правил планування та забудови населених пунктів» ДСП №173-96, з обов'язковим виконанням заходів, визначених робочою проектною документацією - розділом «Оцінка впливу на навколишнє середовище».

При здійсненні моніторингу основну увагу належить приділяти заходам, передбаченим в сфері охорони середовища. Виконання низки планувальних і технічних заходів, визначених в проекті Генерального плану, а також заходів, передбачених цільовими регіональними програмами в сфері охорони навколишнього природного середовища, є обов'язковою умовою для досягнення стійкості природного середовища до техногенних навантажень та забезпечення сприятливих санітарно-гігієнічних умов життєдіяльності населення.

При моніторингу реалізації містобудівної документації необхідно перевіряти виконання рішень по організації та обладнанню рекреаційних зон. У тому числі: розміщення відповідно до «Оновлення та внесення змін до генерального плану с. Щасливе» закладів відпочинку, додержання санітарно-гігієнічних вимог до обладнання та режиму використання прибережних зон р. Демидівки у місцях масового відпочинку населення.

В сфері охорони повітряного басейну необхідно перевіряти:

- виконання планувальних заходів: зміни в планувальній організації території села, спрямовані на забезпечення санітарно-гігієнічних вимог до її функціонального зонування; створення та озеленення санітарно-захисних зон для промислових підприємств та інших виробничо-комунальних об'єктів; перепрофілювання або закриття підприємств та інших об'єктів, що розташовані в межах існуючої та перспективної території з метою визначення їх СЗЗ; розвиток вуличної мережі та об'їзних доріг для транзитного транспорту; створення захисного озеленення вздовж вулиць та доріг;
- виконання технологічних та санітарно-технічних заходів: впровадження нових мало- та безвідходних виробничих технологій, модернізація існуючих об'єктів теплоенергопостачання, впровадження теплових установок сучасного типу з використанням природних джерел енергії тощо.
- виконання підприємствами, установами та організаціями умов діяльності та заходів зі скорочення викидів забруднюючих речовин.

Контроль за охороною водних ресурсів включає нагляд за відведенням та очищенням поверхневих стічних вод з території села, своєчасним будівництвом локальних очисних споруд зливової каналізації та ефективністю їх роботи, встановленням та дотриманням зон санітарної охорони джерел водопостачання, встановлення меж прибережних захисних смуг р. Демидівки, а також за виконанням технологічних та технічних заходів на промислових об'єктах (впровадження зворотних систем водопостачання, безстічних виробництв із замкнутими циклами водопостачання та інші).

Ефективність роботи систем водопостачання та каналізування, дощової каналізації визначається за результатами лабораторних досліджень якості питної води за хімічними та бактеріологічними показниками. Для контролю ефективності роботи каналізаційних очисних споруд необхідно здійснювати моніторинг водних об'єктів у місцях випуску стічних вод після очистки.

Спеціалізовані лабораторії органів санітарно-гігієнічного контролю повинні вести облік потенційно найбільш потужних джерел шуму, вібрації та електромагнітних випромінювань на території села.

Впливи, які матимуть наслідки на стан навколишнього середовища, умови життєдіяльності та здоров'я населення можуть бути виявлені в результаті моніторингу реалізації проектних рішень документу державного планування.

Моніторинг базується на розгляді та аналізі обмеженого числа відібраних показників (індикаторів) за кожним зі стратегічних напрямів та аналізі досягнення запланованих результатів. Система запропонованих в рамках проекту внесення змін до генерального плану включає еколого-економічні та екологічні індикатори:

- показники якості атмосферного повітря;
- скорочення/збільшення викидів в атмосферне повітря від стаціонарних та пересувних джерел, тон на рік;
- зменшення/збільшення обсягів використання питної води для побутових потреб;
- зменшення/збільшення обсягів використання води для виробничих потреб;
- показники якості поверхневих та підземних вод;
- обсяги утворення промислових та побутових відходів;
- збільшення частки перероблення складових твердих побутових відходів;
- співвідношення частки перероблених та утилізованих відходів до утворених;
- збільшення відсотку покриття потреб у громадському транспорті електротранспортом;
- питомий обсяг енергоспоживання мережі освітлення;
- зниження/збільшення потреби в тепловій енергії на опалення;

- збільшення протяжності побудованих та реконструйованих тротуарів та велосдоріжок;
- площі зелених насаджень;
- зниження загальної захворюваності населення села;
- підвищення рівня інформування громадян про стан навколишнього середовища;

Організація моніторингу покладається на виконавчий комітет Щасливської сільської ради.

Еколого-економічні та екологічні індикатори для моніторингу реалізації рішень генерального плану представлені в таблиці 16.

На підставі аналізу еколого-економічних та екологічних індикаторів виконавчий комітет Щасливської сільської ради щорічно оприлюднює основні показники та фактичні наслідки реалізації проекту та у разі виявлення не передбачених звітом про стратегічну екологічну оцінку негативних наслідків для довкілля, у тому числі для здоров'я населення, вживає заходів для їх усунення.

Таким чином, запропоновані і узгоджені показники допоможуть місцевим органам влади, а також громадськості, відстежувати вплив на стан довкілля реалізації містобудівної документації, що допоможе зберегти орієнтованість на вирішенні пріоритетних екологічних проблем села і, як наслідок, поліпшити здоров'я населення.

Результати моніторингу мають бути доступними для органів влади та громадськості.

Для моніторингу впливу ДДП на довкілля має бути створений робочий орган, до його складу можуть увійти співробітники виконавчого комітету Щасливської сільської ради, а також представники громадськості.

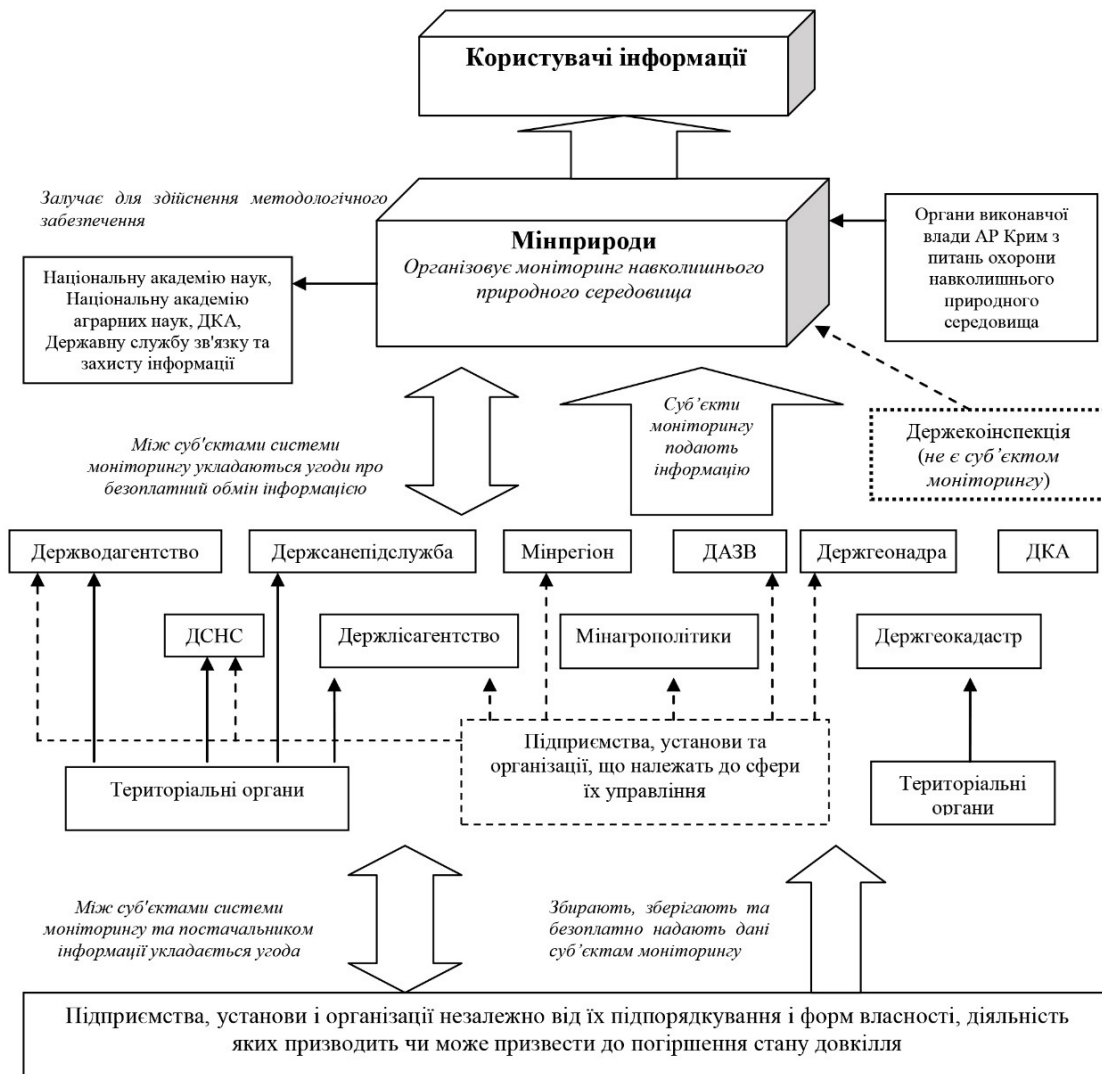
Проблема відсутності статистичних даних по окремому населеному пункту, а саме с. Щасливе, є спільною для сільських населених пунктів по всій країні. Для кожного рівня стандартних процесів планування має бути відповідний рівень офіційної екологічної звітності для кожного населеного пункту окремо, щоб органи планування (та інші відповідні зацікавлені сторони) мали достатню детальну інформацію з офіційних джерел. Одним із варіантів реалізації даного завдання може бути створення штатної одиниці в складі виконавчих органів, що забезпечить збір та аналіз екологічних даних по території села.

Для моніторингу впливу ДДП на довкілля має бути створений робочий орган, до його складу можуть увійти співробітники виконавчого комітету Щасливської сільської ради, а також представники громадськості.

Окрім цього, необхідно, керуючись принципами місцевого самоврядування, зобов'язати всіх суб'єктів господарювання в межах села надавати щорічно в текстовому та графічному форматі інформацію про: кількість та місце розташування стаціонарних джерел викидів забруднюючих речовин в атмосферне повітря; межі санітарно-захисної зони; об'єм викидів забруднюючих речовин в атмосферне повітря та дотримання граничнодопустимих викидів (ГДВ); об'єм утворення відходів, наявність місць видалення відходів (МВВ) та об'єм накопичення відходів; об'єм скидів стічних вод та їх відповідність встановленим граничнодопустимим скидам (ГДС).

Здійснення моніторингу впливів виконання ДДП на довкілля, у тому числі на здоров'я населення, за визначеними показниками з веденням щорічної звітності надають можливість своєчасно виявляти недоліки і порушення, що негативно впливають на комфортність проживання населення, і обґрунтувати необхідні заходи по їх усуненню, а також проводити інформування громади села про стан реалізації містобудівної документації, поточні ускладнення та прогнозні терміни їх усунення.

Моніторинг наслідків виконання документа державного планування є елементом початкового етапу загальної схеми функціонування державної системи моніторингу довкілля (відповідно до Постанови Кабінету Міністрів України «Про затвердження Положення про державну систему моніторингу довкілля від 30 березня 1998 р. N 391), що відображена на графіку.



Результати виконання ДДП на довкілля, у тому числі на здоров'я населення можуть бути виявлені по показникам моніторингу реалізації проектних рішень генерального плану, які мають прямі наслідки на стан навколишнього середовища, умови життєдіяльності та здоров'я населення.

- Моніторинг середовища можливо здійснювати відповідно еколого-економічним та екологічним індикаторам для моніторингу реалізації рішень генерального плану (табл. 8.1.)

# Еколого-економічні та екологічні індикатори для моніторингу реалізації рішень генерального плану

Таблиця 8.1.

№ п/п	Індикатор	Джерело даних
1	2	3
<b>Забруднення повітря</b>		
1.	Викиди забруднюючих речовин (сірчистий газ, двоокис азоту і окисів азоту, твердих часток (PM <sub>10</sub> і PM <sub>2,5</sub> ), свинцю, бензолу і окису вуглецю), мг/м <sup>3</sup>	<p>Встановлення одного автоматизованого посту спостереження за забрудненням приземного шару атмосферного повітря (вимога Директиви 2008/50/ЄС від 21 травня 2008 року) в північно-східній частині території планової забудови.</p> <p>Натурні заміри та розрахункові дані забруднення на межах санітарно-захисної зони суб'єктів господарювання, що отримали дозволи на викиди забруднюючих речовин в атмосферне повітря, періодичність вимірювання відповідно до переліку заходів щодо здійснення контролю за дотриманням встановлених граничнодопустимих викидів забруднюючих речовин та умов дозволу на викиди.</p>
2.	Індекс забруднення атмосфери	<p>Для інтегральної оцінки стану повітряного басейну застосовують індекс забруднення атмосфери. Це комплексний показник забруднення атмосфери, який розраховується за сумою п'яти головних забруднювачів при перекладі абсолютних значень кожного в число гранично допустимої концентрації (ГДК). Переклад абсолютних значень в індекс забруднення атмосфери (ІЗА) дозволяє більш реально врахувати екологічну шкоду, яка завдається забруднювачами різного ступеня шкідливості:</p> $ІЗА = \sum_{i=0}^n \left( \frac{q_i}{ГДК_{ІМР}} \right)^{\alpha_i}$ <p>де <math>n</math> – кількість домішок, врахованих при розрахунку; <math>q</math> – концентрація <math>i</math>-го речовини, мг/м<sup>3</sup>; ГДК, <math>MP</math> – максимальна разова ГДК <math>i</math>-го речовини, мг/м<sup>3</sup>; <math>\alpha</math> – коефіцієнт співвідношення шкідливості <math>i</math>-го речовини з шкідливістю речовини III класу небезпеки (<math>\alpha</math>, I класу дорівнює 1,7; <math>\alpha</math>, II класу – 1,3; <math>\alpha</math>, III класу – 1,0; <math>\alpha</math>, IV класу – 0,9).</p> <p>Індекс забруднення атмосфери є спрощеним показником і розраховується зазвичай для <math>n = 5</math> – найбільш значущих концентрацій речовин, що визначають сумарне забруднення повітря. У цю п'ятірку частіше за інших потрапляють такі речовини, як бенз(а)пірен, формальдегід, фенол, аміак, діоксид азоту, сірковуглець. Індекс забруднення атмосфери змінюється від часток одиниці до 15-20 – надзвичайно небезпечних рівнів забруднення.</p>

1	2	3
<b>Водні ресурси</b>		
3.	Обсяги забору та використання питної води, м <sup>3</sup> /рік	Облікові (форми обліку) та звітні (форма 2ТП водгосп) дані суб'єктів господарювання, що здійснюють водопостачання.
4.	Якість забору свіжої води, мг/л	Дані досліджень якісного складу води питного водопостачання суб'єктів господарювання, що здійснюють водопостачання (протоколи досліджень).
5.	Обсяги скидання дощових вод, м <sup>3</sup> /рік	Облікові (форми обліку) та звітні (форма 2ТП водгосп) дані суб'єкту господарювання, що здійснює скиди дощових вод у водний об'єкт.
6.	Обсяги скидання очищених і недостатньо очищених дощових вод у водний об'єкт, м <sup>3</sup> /рік	Облікові (форми обліку) та звітні (форма 2ТП водгосп) суб'єкту господарювання, що здійснює скиди дощових вод у водний об'єкт.
7.	Якість води у водному об'єкті в який скидаються дощові води, мг/л	Дані гранично допустимих скидів забруднюючих речовин та досліджень якості води у водному об'єкті (протоколи досліджень) відповідно до переліку забруднюючих речовин згідно дозволу на спецводокористування, періодичність досліджень встановлюється суб'єктом господарювання, що здійснює скиди дощових вод у водний об'єкт.
8.	Індекс забруднення води у водному об'єкті в який скидаються дощові води	<p>Для розрахунку індексу забруднення води використовують формулу:</p> $ІЗВ = \sum_i^n \frac{C_i}{ГДК_i}$ <p>де <math>n</math> – число показників, які використовуються для розрахунку індексу (для оцінки якості вод розрахунки ведуть для <math>n = 6, 7</math> забруднюючих речовин, включаючи: біологічне споживання кисню – зазвичай за 5 діб, БСК<sub>5</sub>, синтетичні поверхнево-активні речовини, водневий показник рН, концентрацію розчиненого кисню О<sub>2</sub>); <math>C</math> – концентрація <math>i</math>-го компонента (в ряді випадків – значення фізико-хімічного параметра), мг/дм<sup>3</sup>; ГДК – гранично допустима концентрація забруднюючої речовини, мг/дм<sup>3</sup>.</p> <p>Індекс забруднення води часто використовується для оцінки якості водних об'єктів. Цей індекс є типовим адитивним коефіцієнтом і являє собою середню частку перевищення ГДК по строго лімітованому числу індивідуальних інгредієнтів. Модифікація даного методу – питомий комбінаторний індекс забрудненості води.</p>
<b>Енергетика</b>		
9.	Споживання енергоресурсів суб'єктами господарювання	Облікові та звітні дані суб'єктів господарювання, що здійснюють постачання енергоресурсів

1	2	3
10.	Споживання енергоресурсів населенням, на 1 тис. мешканців	Облікові та звітні дані суб'єктів господарювання, що здійснюють постачання енергоресурсів
<b>Зелені насадження</b>		
11.	Поверхня зелених зон (% , га на душу населення)	Дані суб'єктів господарювання, що здійснюють догляд та утримання зелених насаджень
<b>Відходи</b>		
12.	Обсяги утворення твердих побутових відходів (ТПВ), тон/рік	Облікові та звітні дані суб'єктів господарювання, що здійснюють збирання та вивезення ТПВ
13.	Обсяги збирання та постачання вторинної сировини за рахунок роздільного збирання складових ТПВ, тон/рік	Облікові та звітні дані суб'єктів господарювання, що здійснюють збирання та вивезення вторинної сировини
14.	Обсяги утворення промислових відходів, тон/рік	Облікові та звітні дані суб'єктів господарювання в процесі діяльності яких утворюються відходи
15.	Обсяги постачання промислових відходів на утилізацію та видалення, тон/рік	Облікові та звітні дані суб'єктів господарювання в процесі діяльності яких утворюються відходи
<b>Здоров'я населення</b>		
16.	Кількість вперше зареєстрованих випадків за видами захворювань населення Щасливської сільської ради по роках	Дані департаменту охорони здоров'я Київської обласної державної адміністрації Комунальний заклад Київської обласної ради "Київський обласний центр медичної статистики"

## **9.РЕЗЮМЕ НЕТЕХНІЧНОГО ХАРАКТЕРУ**

У Звіті про стратегічну екологічну оцінку проекту «Оновлення та внесення змін до генерального плану села Щасливе Бориспільського району Київської області» проведено оцінку впливу на навколишнє природне середовища запроєктованих містобудівною документацією об'єктів.

Даний документ - Резюме нетехнічного характеру - містить коротку інформацію про потенційні екологічні та соціальні наслідки, які мають відношення до запропонованої діяльності. Також надаються відповідні заходи по зниженню негативних екологічних та соціальних наслідків, що можуть виникнути в процесі будівництва та експлуатації об'єкту планованої діяльності.

**Зміст та основні цілі документа державного планування, його зв'язок з іншими документами державного планування.**

«Оновлення та внесення змін до генерального плану с. Щасливе» виконано ДП «НДПІ містобудування» на замовлення Щасливської сільської ради Бориспільського району Київської області та відповідно до завдання на проектування.

Генеральний план с. Щасливе (оновлення та внесення змін до генерального плану) є основним видом містобудівної документації на місцевому рівні, призначеної для обґрунтування довгострокової стратегії планування та забудови його території.

Склад та зміст Генерального плану визначається ДБН Б.1.1-15:2012 «Склад та зміст генерального плану населеного пункту». Генеральний план визначає основні принципи і напрямки планувальної організації та функціонального призначення території, формування системи громадського обслуговування населення, організації вулично-дорожньої та транспортної мережі, інженерного обладнання, інженерної підготовки і благоустрою, цивільного захисту території та населення від небезпечних природних і техногенних процесів, охорони навколишнього природного середовища, а також послідовність реалізації рішень, у тому числі етапність освоєння території.

Розділ «Стратегічна екологічна оцінка» до оновлення та внесення змін до генерального плану с. Щасливе Київської області» також виконаний (ДП «НДПІ містобудування») на замовлення Щасливської сільської ради. Новий генеральний план розробляється у зв'язку з необхідністю коригування включення територій для містобудівних потреб, забезпечення сучасного рівня надання побутових послуг шляхом розташування нових закладів культурно - побутового обслуговування населення в об'ємах, які відповідали б нормативним вимогам, удосконалення вулично-дорожньої мережі, покращення існуючого функціонального зонування території села з метою формування повноцінного життєвого середовища та з необхідністю зміни принципових рішень інженерної інфраструктури.

В процесі розроблення Стратегічної екологічної оцінки (СЕО) вивчені головні стратегічні документи, плани і програми, що діють на державному, регіональному та місцевому рівнях, проведений аналіз їх головних цілей, які в тій чи іншій мірі визначають передумови для прийняття проектних рішень/пропозицій в документі державного планування. Їх положення та завдання приймаються до уваги в процесі розроблення містобудівної документації та її стратегічної екологічної оцінки.



**Характеристика поточного стану середовища і здоров'я населення, в тому числі на територіях які ймовірно зазнають впливу, та прогнозні зміни цього стану, якщо документ державного планування не буде затверджено.**

Характеристика поточного стану середовища і здоров'я населення визначається на основі натурних спостережень, наданих для проектування матеріалів санітарних служб, служб екобезпеки, обласних та районних управлінь галузевого підпорядкування (житлово-комунального, водного, лісового господарств, земельних ресурсів і ін.), які викладені у відповідності з існуючими природоохоронними вимогами містобудівного характеру – ДБН Б.2.2-12:2019, ДБН Б.1.1-15:2012, ДСП 173-96 від 19 червня 1996р. №173..

При аналізі та оцінці поточного стану навколишнього середовища були використані статистичні дані та офіційні дані обласних органів виконавчої влади, що реалізують державну політику у сфері охорони навколишнього природного середовища та у сфері охорони здоров'я. Основними джерелами інформації являються Регіональні доповіді про стан навколишнього природного середовища в Київській області та Екологічні паспорти, а також офіційні статистичні дані щодо основних показників захворюваності та охорони здоров'я населення в області.

В процесі роботи були проаналізовані доступні дані моніторингових спостережень, що здійснюються суб'єктами в рамках програм державного моніторингу навколишнього середовища на локальному та регіональному рівні. Використані дані галузевих управлінь, комунальних служб та відділів, інформація окремих підприємств, наукові звіти та публікації.

Стан навколишнього природного середовища території, що розглядається, характеризується як задовільний. При цьому помірні техногенні навантаження від функціонування господарського комплексу села впливає на повітря, поверхневі води та ґрунтове середовище. Повітряний басейн зазнає шкідливого впливу на локальних ділянках, де основним джерелом забруднення є промислові об'єкти, автотранспорт та інші пересувні джерела викидів забруднюючих речовин. Якість поверхневих вод та ґрунтового середовища обумовлюється в значній мірі неналежним рівнем каналізування та санітарної очистки території. Ризики фізичних факторів впливу: акустичне забруднення є допустимим, електромагнітне та радіаційне випромінювання - мінімальні.

Прогнозується, що якщо «Оновлення та внесення змін до генерального плану с. Щасливе» не буде затверджено, очікується погіршення показників по якості повітря, ймовірні ризики негативного впливу на ґрунтове середовище та поверхневі води, неефективне використання містобудівного ресурсу. Вплив екологічних ризиків на здоров'я населення буде зростати, що знизить рівень комфортного проживання в селі

Враховуючи відсутність даних про територіальні закономірності поширення різних класів хвороб населення села та причинні зв'язки зі станом середовища його території, очікувані зміни в стані здоров'я населення, в разі якщо документ державного планування не буде затверджено, є мало прогнозованими. Негативний вплив матиме невиконання заходів з охорони здоров'я та рівень медичного обслуговування населення. Якщо реалізація проекту Оновлення та внесення змін до генерального плану с. Щасливе не буде здійснена, неповний рівень забезпечення території системами інженерної інфраструктури, зокрема централізованого водопостачання, водовідведення та санітарного благоустрою території, залишатиме потенційні ризики негативного впливу на здоров'я населення.

#### **Ключові екологічні проблеми села, у тому числі, ризики впливу на здоров'я населення**

Важливими екологічними проблемами села, в тому числі тими, що містять ризики впливу на здоров'я населення, наступні:

- наявність на території села об'єктів з планувальними обмеженнями, що пов'язано із розміщенням в сільбищній території промислових та комунальних об'єктів, кладовищ, об'єктів транспорту та транспортної інфраструктури, внаслідок чого частина житлової забудови потрапляє в межі СЗЗ від різних джерел. Тобто наявна санітарно-гігієнічна несумісність окремих ділянок житлової забудови з ділянками виробничо-комунального призначення, які потребують запровадження екологічно орієнтованих функціонально-планувальних змін останніх;
- недостатній розвиток інженерної інфраструктури та низький рівень каналізування території села; недостатня ефективність системи поводження з твердими побутовими відходами;
- відсутність на території села достатньої кількості зелених насаджень загального користування та єдиної системи зелених насаджень, впорядкованих місць відпочинку;
- невідповідність параметрів існуючих вулиць нормативним показникам, недосконалий транспортний зв'язок між сусідніми населеними пунктами;
- наявність ділянок, що зазнають несприятливих інженерно-геологічних впливів, погіршують санітарний стан територій та потребують їх інженерної підготовки і захисту;
- невпорядкованість частини існуючої житлової забудови наявність незавершених кварталів житлової забудови та неосвоєних земельних ділянок, що не використовуються.

Зазначені ризики є основними серед потенційних впливів на санітарно-гігієнічні умови території села та стан здоров'я населення.

**Зобов'язання у сфері охорони середовища, у тому числі, пов'язані із запобіганням негативному впливу на здоров'я населення, встановлені на міжнародному, державному та інших рівнях, що стосуються документа державного планування – Оновлення та внесення змін до генерального плану с. Щасливе, та шляхи їх врахування**

В процесі виконання СЕО був проведений аналіз ряду документів державного, регіонального та місцевого рівня, що містять зобов'язання у сфері охорони довкілля, у тому числі пов'язані із запобіганням негативного впливу на здоров'я населення. Були розглянуті документи, що містять екологічні цілі та завдання у сфері охорони здоров'я. Результати аналізу цілей та завдань екологічної ситуації, визначених у відповідних документах, показують значну ступінь відповідності цілям проекту містобудівної документації «Оновлення та внесення змін до генерального плану с. Щасливе» та їх врахування в проектних рішеннях містобудівної документації. Документ державного планування враховує більшість з них, а також пропонує комплекс заходів, спрямованих на їх виконання.

**Опис наслідків реалізації проектних рішень документу державного планування для середовища, а також для здоров'я населення, у тому числі кумулятивних, синергічних, позитивних і негативних наслідків**

Аналіз перспектив виявив потенціал для позитивного впливу проекту містобудівної документації «Оновлення та внесення змін до генерального плану с. Щасливе» на навколишнє середовище та здоров'я населення. Проте, виявлені і потенційні ризики негативних локальних впливів на навколишнє середовище, що можуть виникнути внаслідок реалізації окремих рішень, прийнятих в проекті містобудівної документації.

Запропоновані проектом містобудівної документації планувальні рішення мають потенціал для позитивного впливу на якість повітря, поверхневих вод, ґрунтового середовища, ландшафтні комплекси села. Визначений комплекс заходів з розвитку транспортної інфраструктури, збільшення площ озеленення та благоустрою території сприятиме зменшенню впливу шуму, забруднення повітря сельбищної зони викидами транспортних засобів, покращить рівень транспортного обслуговування та підвищення рівня більш комфортного проживання населення с. Щасливе.

Достатньо високими залишаються ризики несвоєчасного та непослідовного виконання проектних рішень щодо інженерної інфраструктури села, пов'язаних з необхідністю залучення великих інвестицій. Через недостатню спроможність населення сплачувати запропоновані комунальні послуги, існує висока ймовірність того, що домогосподарства відмовляться підключатися до нових мереж водопостачання та водовідведення, таким чином відмовляючись отримувати допомогу від централізованого управління послугами.

З метою запобігання, мінімізації та пом'якшення потенційних негативних наслідків, запропоновано ряд заходів.

**Заходи, що передбачається вжити для запобігання, зменшення та пом'якшення негативних наслідків виконання документа державного планування.**

З метою запобігання, мінімізації та пом'якшення потенційних негативних наслідків запропонована низка планувально-технічних заходів, а також виконання ряду адміністративно-управлінських рішень.

Визначений комплекс проектних рішень з планувальної організації території та інженерно-планувальних заходів, направлений на запобігання негативних наслідків реалізації рішень містобудівної документації «Оновлення та внесення змін до генерального плану с. Щасливе». Рішення містобудівної документації передбачають забезпечення санітарно-гігієнічної сумісності існуючих виробничо-комунальних ділянок та перспективних промислових зон з житловою та прирівняною до неї забудовою. Зокрема: резервування ділянок для організації СЗЗ від промислових зон, що реконструюються; визначення господарських зон, що потребують скорочення СЗЗ з метою їх сумісності з оточуючою сельбищною зоною. Реалізація зазначених заходів сприятиме забезпеченню санітарно-гігієнічних норм території та умов життєдіяльності населення.

В період реалізації ДДП проекту містобудівної документації передбачається виконання комплексу заходів, визначених в містобудівній документації: розвитку інженерної та транспортної інфраструктури села; заходів із інженерної підготовки та захисту території; розвитку господарського комплексу; охорони навколишнього природного середовища, виконання яких є невід'ємною складовою створення сприятливого в екологічному відношенні середовища села.

**Обґрунтування вибору виправданих альтернатив, що розглядалися, опис способу, в який здійснювалася стратегічна екологічна оцінка, у тому числі будь-які ускладнення**

У контексті стратегічної екологічної оцінки містобудівної документації «Оновлення та внесення змін до генерального плану с. Щасливе» були прийняті наступні перспективи для вивчення наявних альтернатив та їх впливу на навколишнє середовище.

На основі аналізу та порівняння наявних перспектив розвитку населеного пункту були прийняті варіанти, що в більшій мірі відповідають встановленим цілям екологічної політики на місцевому та регіональному рівні та в більшій мірі сприяють досягненню сприятливого в санітарно-гігієнічному відношенні середовища та підвищують комфортність проживання населення.

1. “Варіант нульової альтернативи” («Оновлення та внесення змін до генерального плану с. Щасливе» не реалізується).

2. “Варіант реалізації проекту «Оновлення та внесення змін до генерального плану с. Щасливе»». На основі аналізу та порівняння наявних перспектив розвитку населеного пункту були прийняті проектні рішення внесення змін до генерального плану, що в більшій мірі відповідають встановленим цілям екологічної політики на місцевому та регіональному рівні та сприяють досягненню сприятливого в санітарно-гігієнічному відношенні середовища, підвищують комфортність проживання населення.

**Заходи передбачені для здійснення моніторингу наслідків реалізації генерального плану (виконання документа державного планування) для середовища, у тому числі, для здоров'я населення**

Моніторинг наслідків реалізації містобудівної документації є комплексним процесом, проведення якого є невід'ємною складовою своєчасного забезпечення динамічного міського середовища системами інженерної інфраструктури, об'єктами побутового та соціального обслуговування населення, благоустрою території, що відповідно впливає на якість довкілля та комфортність проживання населення. Для проведення моніторингу реалізації рішень містобудівної документації зазначені основні чинники, що потребують особливої уваги та контролю, визначені показники та суб'єкти для здійснення контролю/моніторингу впливів під час реалізації документу державного планування.

Здійснення моніторингу впливів реалізації документу державного планування на довкілля, у тому числі на здоров'я населення за визначеними показниками з веденням щорічної звітності дозволить: своєчасно виявляти недоліки і порушення, що можуть негативно впливати на комфортність проживання населення; обґрунтувати необхідні заходи по їх усуненню; проводити інформування громади села про стан реалізації містобудівної документації, поточні ускладнення та прогнозні терміни їх усунення.

Результати моніторингу мають бути доступними для органів влади та громадськості.

Для моніторингу впливу ДДП на довкілля має бути створений робочий орган, до його складу можуть увійти співробітники виконавчого комітету Щасливської сільської ради, а також представники громадськості.

На підставі проведеного аналізу зроблено висновок, що розроблена містобудівна документація «Оновлення та внесення змін до генерального плану села Щасливе Бориспільського району Київської області» відповідає документам державного планування вищого рівня, реалізація заходів планової діяльності не спричинить значного негативного впливу на стан довкілля та здоров'я населення.

За результатами СЕО надано рекомендації до змісту заходів щодо охорони навколишнього природного середовища та щодо здійснення моніторингу наслідків виконання документа державного планування відповідно до Закону України «Про стратегічну екологічну оцінку».

***Опис ймовірних транскордонних наслідків для довкілля, у тому числі, для здоров'я населення.***

Враховуючи географічне положення населеного пункту, ймовірні транскордонні наслідки для довкілля та здоров'я населення не очікуються.

## **10. ПЕРЕЛІК ВИКОНАВЦІВ ЗВІТУ ПРО СТРАТЕГІЧНУ ЕКОЛОГІЧНУ ОЦІНКУ**

Начальник науково-проектного відділу  
планування, забудови та  
реконструкції території міст

Л.В. Магальяс

Начальник науково-проектного відділу  
інженерного захисту території та  
охорони навколишнього середовища

Н.Х. Соковніна

Головний фахівець з охорони  
навколишнього середовища

С.В. Вдовиченко

## **11. ДОДАТКИ**

**Перелік програмних документів державного планування та їх рівень зв'язку з проектом внесення змін до генерального плану**

Завдання та оперативні цілі національних та регіональних програм	Цілі, визначені проектом внесення змін до генерального плану	Рівень відповідності
Охорона атмосферного повітря		
<p>Програма соціально-економічного та культурного розвитку Київської області на 2019 рік (№ 639 від 20.11.2018р.) ставить цілі та завдання, серед яких є:</p> <p>в сфері охорони навколишнього середовища:</p> <ul style="list-style-type: none"> <li>- поступове скорочення викидів діоксиду сірки, оксидів азоту та речовин у вигляді суспендованих твердих частинок, недиференційованих за складом, від наявних великих спалювальних установок; запобігання зміні клімату через скорочення антропогенних викидів і збільшення абсорбції парникових газів та забезпечення поступового переходу до низьковуглецевого розвитку держави;</li> </ul> <p>в сфері транспорту та дорожнього господарства:</p> <ul style="list-style-type: none"> <li>- приведення дорожньої інфраструктури області до сучасних вимог збільшення обсягів та підвищення якості робіт з будівництва, реконструкції та ремонту мережі автомобільних доріг області, створення конкурентного середовища щодо їх експлуатаційного утримання, удосконалення системи контролю експлуатаційного стану автодоріг та за параметрами безпеки руху;</li> </ul>	<p>Оптимізація систем опалення, підвищення коефіцієнту ефективності перетворення енергії, економія ПЕР шляхом застосування теплових установок сучасного типу (теплогідромеханічні генератори, теплові насосні установки, з тому числі комплексного затосування з когенераційними установками, геліосистемами).</p> <p>Удосконалення транспортної схеми села шляхом реконструкції існуючих вулиць та будівництва нових вулиць, які забезпечують на певних відрізках дублювання зв'язків, зменшують інтенсивність транспортного навантаження в окремих районах;</p>	<p>Рішення містобудівної документації відповідають цілям та завданням, встановленим на регіональному рівні</p>
Водні ресурси		
<p>Програма соціально-економічного та культурного розвитку Київської області на 2019 рік (№ 639 від 20.11.2018р.) ставить цілі та завдання, серед яких є:</p> <ul style="list-style-type: none"> <li>- забезпечення захисту від підтоплення територій населених пунктів та сільськогосподарських угідь, розчищення водойм;</li> </ul> <p>Програма охорони довкілля та раціонального використання природних ресурсів Київської області на 2019-2022 роки (Проект):</p> <ul style="list-style-type: none"> <li>- відновлення і підтримання сприятливого гідрологічного режиму та санітарного стану річок, а також заходи для боротьби з шкідливою дією вод; поліпшення технічного стану та благоустрою водойм;</li> </ul>	<p>Розвиток споруд та мереж інженерної інфраструктури села для забезпечення потреб сільбищних, промислових та рекреаційних зон на кінець розрахункового періоду.</p> <p>Будівництво мереж та споруд системи дощової каналізації</p>	<p>Рішення містобудівної документації відповідають цілям та завданням, встановленим на регіональному рівні</p>

Обласна цільова Програма розвитку водного господарства та екологічного оздоровлення басейну річки Дніпро на період до 2021 року (Київська область), Рішення Київської обласної ради від 17.09.2013, № 663-34-VI.		
Земельні ресурси		
Програма охорони довкілля та раціонального використання природних ресурсів Київської області на 2019-2022 роки (Проект): - організація та встановлення меж земель водного фонду.	Виконання комплексу заходів з інженерної підготовки та захисту території. Створення ландшафтно-рекреаційних зон та об'єктів рекреаційного призначення;	Рішення містобудівної документації відповідають цілям та завданням, встановленим на регіональному рівні
Поводження з відходами		
Програма поводження з твердими побутовими відходами у Київській області на 2017-2020 роки, затверджена Рішенням Київської обласної ради від 19.05.2017 № 301-14-VII: - будівництво смітєво-сортувальної станції (Бориспільський район (землі запасу); - впровадження системи роздільного збору, сортування, утилізації, подрібнення, польового компостування відходів зеленого господарства та інших заходів з метою зменшення обсягів вивезення та захоронення відходів; - ліквідація несанкціонованих сміттєзвалищ шляхом вивезення та утилізації на сміттєпереробному комплексі.	Визначення стратегічних напрямків санітарної очистки території з урахуванням перспективних обсягів утворення.	Часткова відповідність. Рішення містобудівної документації відповідають цілям та завданням, встановленим на регіональному рівні в частині визначення принципових напрямків поводження з відходами. Реалізація цілей щодо головних об'єктів та споруд з переробки та видалення відходів вирішується на регіональному рівні.
Збереження біорізноманіття		
Програми охорони довкілля та раціонального використання природних	Створення та подальший розвиток	Рішення містобудівної



<p>ресурсів Київської області на 2017-2018 роки (затверджена рішенням Київської обласної ради від 19.05.2017 № 299-14-VII зі змінами) ставить цілі та завдання, серед яких є:</p> <ul style="list-style-type: none"> <li>- створення нових та розширення існуючих територій і об'єктів природно-заповідного фонду;</li> </ul> <p>Регіональна схема екологічної мережі Київської області, (затверджена рішенням Київської обласної ради від 07.11.2014р. № 849-43-VI):</p> <ul style="list-style-type: none"> <li>- визначення особливо цінних ділянок екомережі, які є перспективними для заповідання та подальше надання їм статусу природно-заповідного фонду; доведення загальної площі природно-заповідного фонду області до 12-15%;</li> <li>- ведення моніторингу стану рідкісних та ресурсних видів області та обласних кадастрів рослинного та тваринного світу;</li> <li>- оптимізація просторової структури земель сільськогосподарського призначення та їх збагачення природними компонентами;</li> <li>- розробка та втілення пілотних проектів з екологічного оздоровлення та відновлення річок або їх басейнів в цілому, чи їх окремих ділянок;</li> </ul>	<p>мережі рекреаційних територій та створення зон короткочасного відпочинку населення</p>	<p>документації відповідають цілям та завданням, встановленим на регіональному рівні</p>
<p>Соціально-економічні аспекти</p>		
<p>Програма соціально-економічного та культурного розвитку Київської області на 2019 рік (№ 639 від 20.11.2018р.) ставить цілі та завдання, в тому числі:</p> <p>В соціальній сфері:</p> <ul style="list-style-type: none"> <li>- Впровадження успішних підходів із світової практики захисту прав дітей, які базуються на забезпеченні прав і найкращих інтересів дитини, що спрямовуються на підтримку сім'ї, створення умов для виховання та розвитку дітей у сім'ї або середовищі, максимально наближеному до сімейного;</li> <li>- Зміна системи інституційного догляду та виховання дітей-сиріт та дітей, позбавлених батьківського піклування, а також впровадження механізму прийняття рішень у найкращих інтересах дитини всіма суб'єктами забезпечення та захисту її прав, а також залучення дітей до прийняття рішень з питань, що стосуються їх життя;</li> <li>- Забезпечення територій населених пунктів Київської області генеральними планами, у тому числі з оновленням діючої містобудівної документації;</li> </ul> <p>В сфері економіки:</p>	<p>Розвиток території житлового призначення.</p> <p>Розвиток системи об'єктів громадського призначення, в тому числі об'єктів охорони здоров'я.</p> <p>Забезпечення подальшого розвитку підприємств реального сектору економіки</p>	<p>Рішення містобудівної документації відповідають цілям та завданням, встановленим на регіональному рівні.</p>

<ul style="list-style-type: none"> <li>- Забезпечення розвитку інноваційних та високотехнологічних регіональних виробництв шляхом інтеграції новітніх технологій у процеси промислового виробництва, сприяння створенню нових виробництв та технологічної модернізації діючих підприємств з виробництва продукції з високою доданою вартістю, розширення асортиментної лінійки експортоорієнтованих та імпортозамінних товарів;</li> <li>- Підвищення ефективності використання інтелектуального капіталу, зокрема шляхом забезпечення відкритого доступу до наукового обладнання, виконання комплексних науково-дослідних тем, розвитку наукової інфраструктури;</li> </ul>		
--	--	--

**Додаток 2. Оцінка екологічних цілей та завдань в сфері охорони довкілля та їх відношення до генерального плану**

Проблемні питання/ Цілі та завдання	Актуальність для генплану	Примітки
<i><b>Охорона повітря</b></i>		
Проведення моніторингу викидів забруднюючих речовин у повітря та інформування громадськості.	-	Дані завдання не можуть бути реалізовані в рамках проекту містобудівної документації.
Екологічна реструктуризація підприємств з орієнтацією виробничих процесів на європейські екологічні стандарти та суттєве зменшення обсягів викидів забруднюючих речовин у повітря.	+	Частково має відношення в частині визначення принципових напрямків вивільнених від забруднення територій для містобудівних потреб.
Зниження рівня споживання енергетичних ресурсів та покращення якості централізованого опалення за рахунок впровадження енергозберігаючих технологій, матеріалів та обладнання; - продовження реалізації програм, направлених на енергозбереження та енергоефективність; - підтримка реалізації інноваційно-інвестиційних проектів, особливо у сфері альтернативної енергетики.	+	Частково має відношення щодо визначення об'ємів тепла по видах споживання відповідно потреб на кінець реалізації розрахункового етапу, визначення кількості головних споруд теплопостачання та їх потужності. Визначення головних та альтернативних напрямків теплопостачання всіх видів споживачів.
Зниження рівня забруднення повітря викидами відпрацьованих газів від автотранспорту.	+	Частково має відношення в частині розвитку транспортної мережі та інфраструктури села.
Облік, контроль та видача довідок на викиди у повітря суб'єктами господарювання; - проведення лабораторних досліджень повітря, ґрунту і підземних вод місць видалення відходів, звалищ твердих побутових відходів; - забезпечення розроблення та впровадження систем і приладів контролю та оснащення ними стаціонарних джерел викидів шкідливих речовин в атмосферу, промисловими підприємствами, що мають дозволи на викиди забруднюючих речовин у повітря.	-	Дані завдання не можуть бути реалізовані в рамках проекту містобудівної документації.

Проблемні питання/ Цілі та завдання	Актуальність для генплану	Примітки
<b><i>Водні ресурси (в т.ч. водопостачання та водовідведення)</i></b>		
Проведення моніторингу стану поверхневих водних ресурсів; забезпечення ведення державного обліку водокористування.	-	Дані завдання не можуть бути реалізовані в рамках проекту містобудівної документації.
Виконання заходів інженерного захисту та благоустрою територій, берегоукріплення, тощо.	+	Має відношення в частині визначення комплексу відповідних заходів із захисту території та підтримання сприятливого гідрологічного режиму прибережної зони річки Демидівка.
Поліпшення якості поверхневих вод внаслідок будівництва очисних споруд, налагодження ефективної системи дощової каналізації, зниження обсягів скидів забруднених стічних вод.	+	Частково має відношення в частині визначення перспективних об'ємів стічних вод на проектний етап реалізації генплану та визначення основних заходів щодо удосконалення та розвитку системи каналізації; запровадження принципових напрямків в екології водокористування.
Заходи із запобігання та ліквідації наслідків шкідливої дії поверхневих вод, створення прибережних смуг, підтримання санітарного стану р. Демидівки та його екологічного оздоровлення.	+	Частково має відношення в частині визначення комплексу заходів з підтримання сприятливого гідрологічного та гідротехнічного режиму берегів і прибережної захисної смуги, організації раціонального водовідведення та очистки стоків.
Підвищення надійності роботи систем питного водопостачання; - розвиток систем водопостачання та водовідведення; - поліпшення якості питної води.	+	Частково має відношення в частині визначення комплексу заходів із розвитку інфраструктури систем централізованого водопостачання та водовідведення для забезпечення потреб на кінець розрахункового періоду.
<b><i>Ґрунти та земельні ресурси</i></b>		
Заходи по рекультивзації території: - ліквідація несанкціонованих сміттєзвалищ, порушених територій.	+	Частково має відношення в частині визначення перспективного функціонального використання ділянок.
Виконання заходів з інженерного захисту територій (вертикального планування та водовідведення), берегоукріплювальні роботи.	+	Має відношення в частині визначення комплексу відповідних заходів інженерно захисту території та ґрунтового середовища.
Науково-методичне забезпечення розвитку сучасних моделей	+	Частково має відношення в частині резервування

Проблемні питання/ Цілі та завдання	Актуальність для генплану	Примітки
ведення господарського комплексу села на засадах впровадження перспективних енергоощадних та екологічно безпечних технологій (використання джерел альтернативної енергетики, органічного присадибного та зеленого господарства тощо).		територій для організації зони господарювання.
<b>Відходи</b>		
<p>Налагодження утилізації промислових відходів, зменшення їх несприятливого впливу на стан довкілля;</p> <ul style="list-style-type: none"> <li>- зниження рівня техногенного навантаження на навколишнє природне середовище шляхом налагодження дієвої системи збору, сортування, утилізації та захоронення твердих побутових відходів;</li> <li>- будівництво сміттєве-сортувальної станції, згідно рішень попереднього генерального плану;</li> <li>- охоплення всієї території села централізованою планово-регулярною системою санітарного очищення.</li> </ul>	+	Частково має відношення в частині визначення принципових напрямків поводження з відходами, визначення ділянки розміщення головних об'єктів з сортування та комплексної переробки ТПВ.
<b>Збереження біорізноманіття</b>		
<p>Рациональне використання природно-ресурсного потенціалу; збереження і розширення зелених насаджень та поліпшення їх якісного складу;</p> <ul style="list-style-type: none"> <li>- розвиток ландшафтно-паркових рекреаційних зон; забезпечення їх належного санітарного стану;</li> <li>- недопущення втрат біологічного та ландшафтного різноманіття..</li> </ul>	+	Частково має відношення в частині врахування та визначення відповідного функціонального використання ділянок ландшафтно-паркової рослинності..
Наукові дослідження з виявлення та обґрунтування доцільності заповідання цінних природоохоронних територій.	-	Дані завдання не можуть бути реалізовані в рамках проекту містобудівної документації.
<b>Здоров'я населення</b>		
<p>Створення належних умов для оздоровлення та повноцінного відпочинку дітей та дорослого населення;</p> <ul style="list-style-type: none"> <li>- розширення масштабів рекреаційних послуг та</li> </ul>	+	Частково має відношення в частині резервування ділянок відповідного функціонального призначення для реалізації визначених завдань.

Проблемні питання/ Цілі та завдання	Актуальність для генплану	Примітки
інфраструктури.		
<b><i>Соціально-економічні аспекти</i></b>		
<p>Подолання негативних тенденцій у сфері зайнятості населення та стабілізація ситуації на ринку праці;</p> <ul style="list-style-type: none"> <li>- забезпечення соціального захисту та підтримки малозабезпечених і соціально незахищених верств населення та підвищення добробуту громадян пенсійного віку;</li> <li>- забезпечення належних умов життєдіяльності учасників АТО, ООС, членів їх сімей та сімей загиблих учасників АТО, ООС, постраждалих учасників Революції Гідності та внутрішньо переміщених осіб з числа учасників бойових дій; забезпечення соціальної підтримки внутрішньо переміщених осіб;</li> <li>- забезпечення рівного доступу громадян до дошкільної, позашкільної освіти, забезпечення надання якісних освітніх послуг;</li> <li>- підвищення рівня життя, доходів та соціального захисту населення;</li> <li>- підвищення якості, конкурентоспроможності і доступності освіти, фізичної культури та спорту;</li> <li>- забезпечення підтримки дітей, сім'ї та молоді.</li> </ul>	+	Частково має відношення в частині резервування ділянок виробничо-комунального, рекреаційного призначення, що передбачає розміщення підприємств і об'єктів та створення додаткових робочих місць; врахування пропозицій стосовно формування територій перспективного розміщення садибної забудови/земельних ділянок в частині визначення та розміщення необхідної кількості установ та організацій громадського обслуговування.
<p>Запровадження заходів щодо створення належних умов для нарощування підприємствами області обсягів виробництва промислової продукції, підвищення її конкурентоспроможності і реалізації на ринках України та за її межами;</p> <ul style="list-style-type: none"> <li>- сприяння розвитку малого та середнього підприємництва.</li> </ul>	+	Частково має відношення в частині визначення ділянок відповідного функціонального призначення для розміщення об'єктів, що забезпечують реалізацію визначених завдань (ділянки розміщення виробництв, складів, баз), в тому числі для розміщення інноваційних об'єктів.
<b><i>Рекреація</i></b>		
<ul style="list-style-type: none"> <li>- Забезпечення розвитку та благоустрій рекреаційних зон;</li> <li>- удосконалення інформаційної інфраструктури</li> </ul>	+	Частково має відношення в частині визначення ділянок відповідного функціонального призначення для

Проблемні питання/ Цілі та завдання	Актуальність для генплану	Примітки
рекреаційних послуг.		розміщення об'єктів, що забезпечують реалізацію визначених завдань – рекреаційних об'єктів.