



## ТзОВ «Карпати Арх-Проект»

юр. адреса: 79007, м.Львів, вул. Городоцька, 23

e-mail: karpaty.proekt@gmail.com

р/р UA293259900000002600701005277 АТ «ОКСІ БАНК»

м. Львів, МФО 120990, ЄДРПОУ 38667221

Оброшинська сільська рада Львівського району

**ЗВІТ ПРО СТРАТЕГІЧНУ ЕКОЛОГІЧНУ ОЦІНКУ**  
**Внесення змін до генерального плану села Конопниця**  
**Оброшинської сільської ради**  
**Львівського району Львівської області**

Інв. № ор.	Підпис і дата	Зам. інв. №

2021

## ЗМІСТ

### Вступ

1. Зміст та основні цілі документа державного планування, його зв'язок з іншими документами державного планування
2. Характеристика поточного стану довкілля, у тому числі здоров'я населення, та прогнозні зміни цього стану, якщо документ державного планування не буде затверджено (за адміністративними даними, статистичною інформацією та результатами досліджень)..
3. Характеристика стану довкілля, умов життєдіяльності населення та стану його здоров'я на територіях, які ймовірно зазнають впливу
4. Екологічні проблеми, у тому числі ризики впливу на здоров'я населення, які стосуються документа державного планування, зокрема щодо територій з природоохоронним статусом (за адміністративними даними, статистичною інформацією та результатами досліджень)
5. Зобов'язання у сфері охорони довкілля, у тому числі пов'язані із запобіганням негативному впливу на здоров'я населення, встановлені на міжнародному, державному та інших рівнях, що стосуються документа державного планування, а також шляхи врахування таких зобов'язань під час підготовки документа державного планування
6. Опис наслідків для довкілля, у тому числі для здоров'я населення, у тому числі вторинних, кумулятивних, синергічних, коротко-, середньо- та довгострокових (1, 3-5 та 10-15 років відповідно, а за необхідності - 50-100 років), постійних і тимчасових, позитивних і негативних наслідків
7. Заходи, що передбачається вжити для запобігання, зменшення та пом'якшення негативних наслідків виконання документа державного планування
8. Обґрунтування вибору виправданих альтернатив, що розглядалися, опис способу, в який здійснювалася стратегічна екологічна оцінка, у тому числі будь-які ускладнення
9. Заходи, передбачені для здійснення моніторингу наслідків виконання документа



державного планування для довкілля, у  
тому числі для здоров'я населення

10. Опис ймовірних транскордонних  
наслідків для довкілля, у тому числі для здоров'я  
населення (за наявності)

11. Резюме нетехнічного характеру  
інформації, передбаченої пунктами 1-10 цієї частини,  
розраховане на широку аудиторію

## ВСТУП

Здійснення стратегічної екологічної оцінки забезпечує Оброшинська сільська рада у відповідності з Законом України «Про стратегічну екологічну оцінку».

У відповідності з Законом України «Про стратегічну екологічну оцінку» Оброшинська сільська рада забезпечує оприлюднення проекту містобудівної документації на місцевому рівні, пояснювальної записки, розділу «Охорона навколишнього природного середовища» або звіту про стратегічну екологічну оцінку на своєму офіційному веб-сайті, а також вільний доступ до такої інформації громадськості.

У відповідності з Законом України «Про стратегічну екологічну оцінку» стратегічна екологічна оцінка здійснюється у процесі розроблення документа державного планування до його подання на затвердження.

Повідомлення про оприлюднення проекту документа державного планування та звіту про стратегічну екологічну оцінку публікується у друкованих засобах масової інформації (не менш як у двох), визначених Оброшинська сільська радою, та розміщується на офіційному веб-сайті.

Проект внесення змін до генерального плану села Конопниця, звіт про стратегічну екологічну оцінку та повідомлення про оприлюднення цих документів подає Оброшинська сільська рада (на паперових носіях та в електронному вигляді) до обласних підрозділів з питань охорони навколишнього природного середовища та з питань охорони здоров'я.

Генеральним планом передбачаються заходи щодо охорони навколишнього середовища, впорядкування та розвиток, пов'язаний з освоєнням нових територій під житлові квартали та будівництво інженерних споруд і комунікацій.

Враховуючи об'єктивні тенденції концентрації основних процесів життєдіяльності (робота, житло, відпочинок), визначено оптимальну просторову організацію процесів життєдіяльності:

- співвідношення забудованих і незабудованих територій;
- структура зв'язків, що забезпечують оптимальний екологічний ефект при мінімальних затратах властивостей та дозволять вчасно реагувати та запобігти негативним змінам.

Влаштування централізованої системи каналізування території та будівництво станції очистки дощових і талих вод дозволить знизити рівень забруднення ґрунтових вод.

Відновлення старих і створення нових територій зелених насаджень загального користування та спеціального призначення (в межах санітарно-захисних зон від кладовищ, виробничих територій, залізниці, автодороги), зон

рекреаційного призначення на громадських територіях, що забезпечить зниження негативного впливу на навколишнє природне середовище, перш за все, повітряний басейн від забруднення викидами автотранспорту.

У відповідності з Законом України «Про стратегічну екологічну оцінку» стратегічна екологічна оцінка здійснюється у процесі розроблення документа державного планування до його подання на затвердження.

## **ЗВІТ ПРО СТРАТЕГІЧНУ ЕКОЛОГІЧНУ ОЦІНКУ**

### **1. Зміст та основні цілі документа державного планування, його зв'язок з іншими документами державного планування.**

Проект внесення змін до генерального плану села Конопниця Львівського району розробляється на підставі рішення Оброшинської сільської ради від 02.09.2021р. №806 «Про внесення змін до генерального плану села Конопниця Оброшинської сільської ради Львівського району Львівської області».

Попередня містобудівна документація, що розроблялася на територію села Конопниця:

- генеральний план села Конопниця, розроблений Проектно-виробничим архітектурно-планувальним бюро Пустомитівської райдержадміністрації, затверджений рішенням Конопницької сільської ради від 24.12.2003 р. №63;
- внесення змін до генерального плану села Конопниця, розробленого ФОП Столяров Ю.М. у 2011 році;
- внесення змін до генерального плану села Конопниця (змiна №2), розробленого ФОП Столяров Ю.М., затверджений рішенням Конопницької сільської ради від 15.02.2018р. №324;

Відповідно до ДБН Б.1.1-15:2012 «Склад та зміст генерального плану населеного пункту», генеральний план населеного пункту є основним видом містобудівної документації на місцевому рівні, призначеної для обґрунтування довгострокової стратегії планування та забудови та іншого використання території населеного пункту.

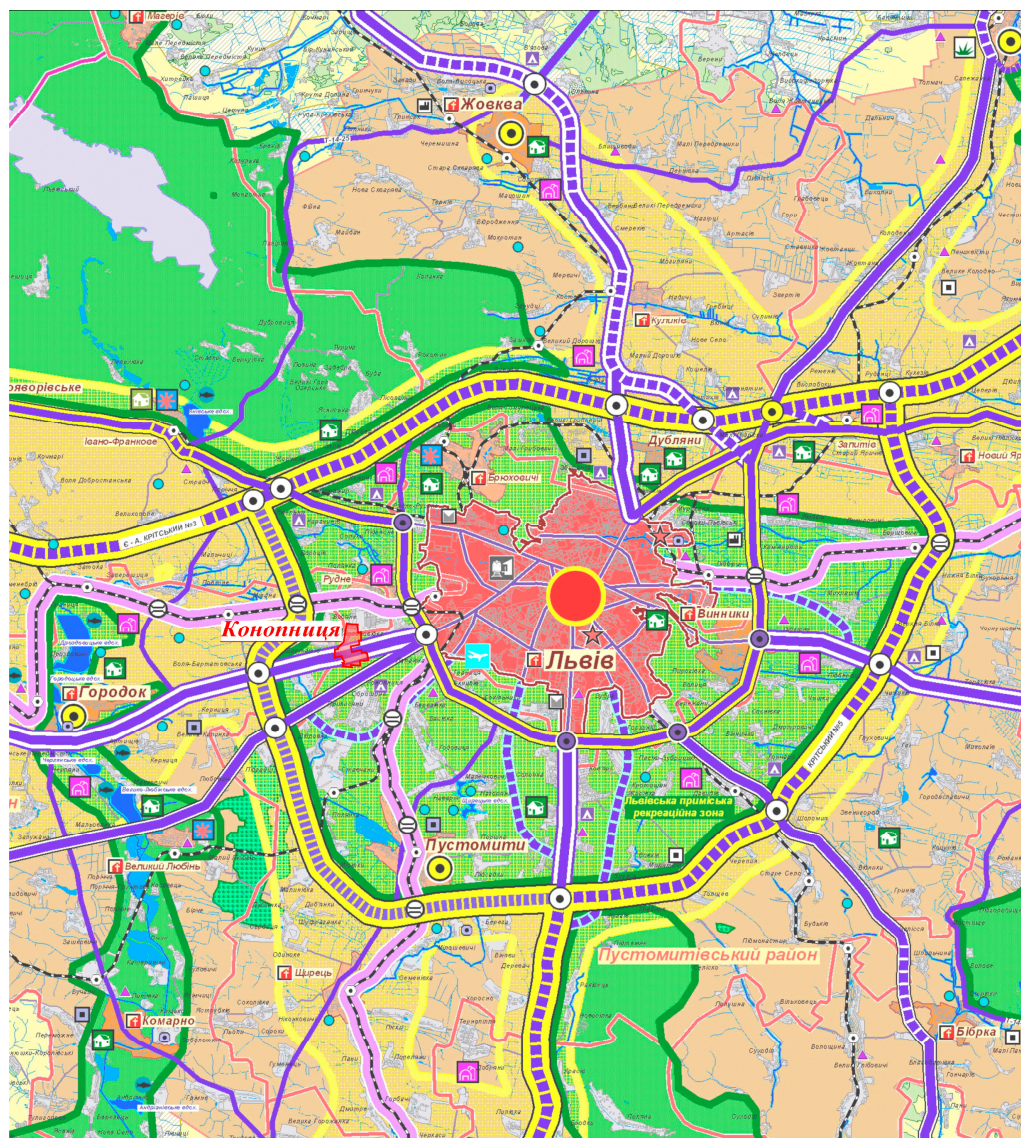
Генеральний план визначає основні принципи і напрямки планувальної організації та функціонального призначення території, формування системи громадського обслуговування населення, організації інженерно-транспортної інфраструктури, інженерної підготовки і благоустрою, захисту території від небезпечних природних і техногенних процесів, охорони навколишнього природного середовища, охорони та збереження нерухомих об'єктів культурної спадщини та пам'яток археології, традиційного характеру середовища історичних населених пунктів.

Генеральним планом села Конопниця вирішуються наступні питання:

- обґрунтування майбутніх потреб і визначення переважних напрямів використання територій;
- урахування державних, громадських і приватних інтересів під час планування, забудови та іншого використання територій з дотриманням вимог містобудівного, санітарного, екологічного, природоохоронного, протипожежного та іншого законодавства;
- обґрунтування та визначення територій для містобудівних потреб;
- забезпечення раціонального розселення та визначення напрямів сталого розвитку населеного пункту;
- визначення територій, що мають особливу екологічну, рекреаційно-оздоровчу, наукову, естетичну, історико-культурну цінність, встановлення

передбачених законодавством обмежень на їх планування, забудову та інше використання;

- розроблення містобудівних заходів щодо охорони довкілля та раціонального використання природних ресурсів;
- розроблення заходів щодо пожежної та техногенної безпеки.



# с. КОНОПНИЦЯ

## ОБРОШИНСЬКА СІЛЬСЬКА РАДА ТГ

### ЛЬВІВСЬКИЙ РАЙОН

## ГЕНЕРАЛЬНИЙ ПЛАН

СХЕМА РОЗТАШУВАННЯ НАСЕЛЕНОГО ПУНКТУ  
У СИСТЕМІ РОЗСЕЛЕННЯ  
(Викопіювання зі Схеми планування території Львівської області)  
УМОВНІ ПОЗНАЧЕННЯ

АДМИНІСТРАТИВНИЙ УСТРІЙ	
	ДЕРЖАВНИЙ КОРДОН
	ОБЛАСТІ
	АДМИНІСТРАТИВНИХ РАЙОНІВ
НАСЕЛЕНІ ПУНКТИ	
	МІСТА
	СІЛЬЩА МІСЬКОГО ТИПУ
	СЕЛА
	с. конопниця
	АДМИНІСТРАТИВНИЙ ЦЕНТР ОБЛАСТІ
	АДМИНІСТРАТИВНІ ЦЕНТРИ РАЙОНІВ
	МІСТА-ЦЕНТРИ МІСЬКИХ АГЛОМERAЦІЙ
ФУНКЦІОНАЛЬНО-ПЛАВУВАЛЬНІ ЕЛЕМЕНТИ РОЗВИТКУ ТЕРИТОРІЇ	
	ПЕРЕВАЖНО МІСТОВИДУВНОГО РОЗВИТКУ (УРБАНІЗАЦІЇ)
	ПЕРЕВАЖНО СІЛЬСЬКОГОСПОДАРСЬКОГО ВИКОРИСТАННЯ
	ПЕРЕВАЖНО ОДОРОЧЕНОГО ТА ТУРИСТИЧНО-РЕКРЕАЦІЙНОГО ВИКОРИСТАННЯ
	ПЕРЕВАЖНО МІСТОВИДУВНОГО РОЗВИТКУ ПРИГОРОДНИХ ТЕРИТОРІЙ
	ІНВЕСТИЦІЙНО-ПРИВЛЕКЛИВІ В ЗОНІ ВПЛИВУ МІЖНАРОДНИХ ТРАНСПОРТНИХ КОРІДОРІВ
	СПЕЦІАЛЬНОГО ПРИЗНАЧЕННЯ
	ЛОГІСТИЧНІ КОМПЛЕКСИ
	ІНДУСТРИАЛЬНО-ТЕХНОЛОГІЧНІ ПАРКИ, ПРОМИСЛОВІ ПІДПРИЄМСТВА
	ЦЕНТРИ АГРОБІЗНЕСУ
	РІВНЯНИ ГОСПОДАРСТВА
	ТУРИСТИЧНО-РЕКРЕАЦІЙНА ТА ОДОРОЧНА ІНФРАСТРУКТУРА
	ІСТОРИЧНІ НАСЕЛЕНІ МІСЦА
	КУОРТНИ НАСЕЛЕНІ ПУНКТИ
	ВІДПОЧИНКОВІ ЗОНИ
	ВІДПОЧИНКОВІ ТА ТУРИСТИЧНІ КОМПЛЕКСИ
ТРАНСПОРТНА ІНФРАСТРУКТУРА	
МІЖНАРОДНІ ТРАНСПОРТНІ КОРІДОРІ	
	АВТОМОБІЛЬНІ
	АВТОМОБІЛЬНІ (НА ПОЗАРОЗРАХУНКОВИЙ ПЕРІОД)
	АЛЬТЕРНАТИВНА ДОРОГА
	ЗАПІЗНИЧНІ
	АВТОДОРОГИ ДЕРЖАВНОГО ЗНАЧЕННЯ:
	МІЖНАРОДНІ
	НАЦІОНАЛЬНІ
	РЕГІОНАЛЬНІ
	АВТОДОРОГИ МІСЦЕВОГО ЗНАЧЕННЯ
	ТЕРИТОРІАЛЬНІ
	ІНШІ
	ДУБЛЮЮЧІ ПІДЪЇЗДИ ДО М.ЛЬВОВА
	МАГІСТРАЛЬНІ ВУЛИЦІ М.ЛЬВОВА
	ЗАПІЗНИЧНІ ЛІНІЇ
	ЗАПІЗНИЧНІ СТАНЦІЇ
	ЄВРОПЕЙСЬКА КОЛІЯ
ПУНКТИ ПРОПУСКУ НА ДЕРЖАВНОМУ КОРДОНІ:	
	АВТОМОБІЛЬНІ
	ЗАПІЗНИЧНІ
	АЕРОПОРТ
	ЗАПІЗНИЧНІ ВОКАЛИ
	ПУНКТИ СЕРВІСУ НА АВТОМОБІЛЬНИХ ДОРОГАХ
	ШЛЯХОПРОВІДИ
	РІВНЯНИ В РІЗНИХ РІВНЯХ
ОСНОВНІ ІНЖЕНЕРНІ СПОРУДИ	
	ТЕПЛОЕЛЕКТРОСТАНЦІЇ, ТЕПЛОЕЛЕКТРОЦЕНТРАЛІ
	ГІДРОЕЛЕКТРОСТАНЦІЇ
	ВІТРОВА ЕЛЕКТРОСТАНЦІЇ
	ГАЗОРОЗПОДІЛЧІ СТАНЦІЇ
	НАВТОПРОВІД "ОДЕСА-БРОДИ" ІЗ ЗАХІСНОЮ ЗОНОЮ
	ВОДОЗАБОРИ

Рис.1.1. Схема розташування села Конопниця в системі розселення  
(Викопіювання із Схеми планування території Львівської області, НДІ «Діпромiсто» м. Київ, 2009р)



Село Конопниця в складі Оброшинської сільської ради розташоване в північно західній частині Львівського району, на віддалі 13 км на північ від м.Пустомити та 7 км на захід від м.Львів. Відстань до найближчої залізничної станції Зимна Вода становить 5 км. На півночі село межує із смт Рудно, на заході з с. Суховоля та с.Бартатів, на сході – с. Зимна Вода та с.Лапаївка, на півдні – с.Оброшино та с.Пришляки.

Площа території села Конопниця в існуючих адміністративних межах, складає 282,39 га, згідно рішення Львівської обласної ради № 1273 від 13.07.2010р. Населення – 966 осіб.

На території даного населеного пункту можна відзначити такі основні функціональні зони: житлову, громадську та закладів обслуговування населення, зону об'єктів придорожного сервісу, комунальну та зовнішнього транспорту.

Зовнішні пасажирські зв'язки здійснюються автомобільним транспортом.

Через село Конопниця проходить міжнародна автодорога державного значення М-11 Львів – Шегині (держкордон з Польщею), що розділяє населений пункт на дві частини: північну та південну.

Архітектурно-планувальна структура населеного пункту зберігається відповідно до попередньо розробленої містобудівної документації.

Громадський центр розміщений в центральній частині с. Конопниця на північ від автодороги М-11, до якого входять адмінбудинок з старостинським округом, фельдшерсько-акушерським пунктом та відділенням зв'язку, народний дім з початковою школою, заклади обслуговування населення (магазини, кафе, мотелі), проектована загальноосвітня школа з дитячим садком та громадським простором, проектована поліклініка, Церква Різдва Пресвятої Богородиці. Також в цій частині населеного пункту розташовуються спортивні, дитячі та відпочинкові майданчики.

В південній частині населеного пункту також сформовано громадський підцентр, в межах якого передбачено культурно-спортивний комплекс, об'єкти торгівлі, зарезервовано територію для розміщення об'єктів громадської та комерційної забудови, далі на південь передбачено проектоване пожежне депо, очисні споруди повної біологічної очистки та розширення існуючого кладовища.

Житлова забудова розміщена по обидві сторони від міжнародної автодороги М-11 та знаходиться в її санітарно-захисній зоні 100 м. На проектний період при умові урахування забезпечення в житловій забудові нормативних рівнів шуму і забруднення атмосферного повітря, відстань санітарно-захисної зони від краю проїжджої частини буде встановлено не менше 50 м.

Житлова забудова запроектована відповідно до загального архітектурно-планувального рішення населеного пункту. Житлові квартали мають зручні зв'язки з громадськими з громадськими центрами. В житлових кварталах передбачено розташування комплексних квартальних майданчиків (відпочинкових, спортивних, дитячих, тощо), а в складі лісопаркових та паркових територій – формування відпочинкових зон для мешканців села.

Інвестиційна привабливість території визначається її ресурсним потенціалом та інфраструктурним забезпеченням.

Територія села Конопниця, відповідно до схеми планування території Львівської області визначена як інвестиційно-приваблива в зоні впливу міжнародних транспортних коридорів. Рівень розвитку інженерно-транспортної інфраструктури можна оцінити як високий.

Економічний розвиток села тісно пов'язаний з діяльністю великого міста, обласного і регіонального центру – м.Львів, розташованого в безпосередній близькості від нього і генпланом міста Львів розглядається як потенційно придатне для приміського розселення. Подальша перспектива буде нерозривно пов'язана з розвитком обласного центру і, зокрема, з його місто утворюючою базою. Основна функція території населеного пункту – розвиток сельбищ цих територій.

Території проектованої житлової забудови розташовані на північ та на південь від існуючої забудови в існуючих межах населеного пункту. На цих територіях пропонується розвинути повноцінну вулично-дорожню мережу для розміщення об'єктів обслуговування населення.

Планування території житлової забудови, благоустрою та озеленення вирішуються комплексно, враховуючи кліматичні особливості місцевості, інсоляцію, напрямки пануючих вітрів.

На присадибних ділянках можуть розміщуватися господарські будівлі, гаражі для індивідуальних машин, які необхідно розміщувати з урахуванням санітарних та протипожежних розривів. Житлові квартали треба розміщувати відповідно до детальних планів території. Проектована житлова забудова, як і існуюча, є садибною одно-, двоповерховою, з мансардою, а також блокованою забудовою загальною площею до 300 м<sup>2</sup>. Середня площа присадибних ділянок в селі Конопниця 0,10-0,15га.

Території житлових кварталів відповідно до рішень попереднього генерального плану (2018р.) не змінилися, тому перспективна чисельність населення, прийнята 2800 осіб, відповідно до розрахунків попереднього генерального плану.

Зміни меж населеного пункту не передбачається.

При розробленні детальних планів території в межах кварталів житлової забудови, потрібно передбачити об'єкти громадського призначення та майданчики загального користування, згідно з ДБН Б.2.2-12:2019 «Планування і забудова територій».

У південній частині села Конопниця розташоване діюче кладовище, санітарно-захисна зона якого становить 100 м на північ, північний схід, північний захід та 300м у всіх інших напрямках, згідно з Науковим звітом за результатами робіт для потреб Державної санітарно-епідеміологічної експертизи ДУ «Інститут гігієни та медичної експертизи ім. О.М. Марзеєва НАМН України» № 22.2/3107 від 18.06.2012року та Висновку державної санітарно-епідеміологічної експертизи МОЗ України від 25.06.2012р. № 05.03.02-07/63105.



# с.КОНОПНИЦЯ

## ГЕНЕРАЛЬНИЙ ПЛАН

### ОСНОВНЕ КРЕСЛЕННЯ

СХЕМА ПРОЕКТНИХ ПЛАНУВАЛЬНИХ ОБМЕЖЕНЬ  
М 1:5000

#### ЕКСПЛІКАЦІЯ

1. Церква Різдва Пресвятої Богородиці
2. Адмінбудинок (старостинський округ, ФАП пошта)
3. Поліклініка (проект.)
4. Дитячий майданчик
5. Початкова школа. Народний дім
6. Кладовище
7. Заклади торгівлі та громадського харчування
8. Торгово-побутовий комплекс (проект.)
9. Культурно-спортивний комплекс (проект.)
10. Об'єкт торгівлі (проект.)
11. Заклад торгівлі (гуртіня)
12. Школа з дитячим садком
13. Спортивний майданчик
14. Очисні споруди (реконструкція)
15. Адміністративно-виставковий корпус
16. Пожежне депо (проект.)
17. Територія для розміщення об'єкти громадської та комерційної забудови (проект.)
18. Спортивні та дитячі майданчики (проект.)

#### УМОВНІ ПОЗНАЧЕННЯ

існуючий стан	перша черга	проектний етап	
			Межа населеного пункту с. Конопниця
			Території житлової садибної забудови
			Території змішаної садибної та блокованої житлової забудови
			Території громадської забудови
			Території природоохоронного сервісу
			Території комунального призначення
			Кладовище
			Території транспортної інфраструктури
			Території зелених насаджень загального користування
			Території садивних товариств
			Житлові будинки та господарські будівлі
			Громадські будівлі та споруди
			Виробничі та складські будівлі
			Житлові вулиці
			Пріоритети
			Грунтові дороги
			Водні об'єкти
			Повітряні лінії електропередач
			Газопровід високого тиску
			Підземні лінії зв'язку
			Смуга відведення автодорог
			Санітарно-захисні зони
			Охоронні зони інженерних мереж
			Санітарно-захисні зони від автодорог
			Прибережно-захисна смуга
			Мости та шляхопроводи
			Наземний перехід
			Трансформаторна підстанція
			Газорозподільний пункт
			Пішохідний перехід
			Зупинка громадського транспорту
			Очисні споруди
			Пам'ятки монументального мистецтва та пам'ятні знаки

3-500-2021			
Завдання: Обмеження сілської ради			
№	Питання	Відповідь	Дата
1	Внесено зміни до генерального плану села Конопниця Обмеження сілської ради	Так	2021
2	Внесено зміни до генерального плану села Конопниця Обмеження сілської ради	Так	2021
3	Внесено зміни до генерального плану села Конопниця Обмеження сілської ради	Так	2021
4	Внесено зміни до генерального плану села Конопниця Обмеження сілської ради	Так	2021
5	Внесено зміни до генерального плану села Конопниця Обмеження сілської ради	Так	2021
6	Внесено зміни до генерального плану села Конопниця Обмеження сілської ради	Так	2021
7	Внесено зміни до генерального плану села Конопниця Обмеження сілської ради	Так	2021
8	Внесено зміни до генерального плану села Конопниця Обмеження сілської ради	Так	2021
9	Внесено зміни до генерального плану села Конопниця Обмеження сілської ради	Так	2021
10	Внесено зміни до генерального плану села Конопниця Обмеження сілської ради	Так	2021

Рис.1.2. Внесення до генерального плану села Конопниця. Основне креслення

Село Конопниця електрифіковане, газифіковане, радіофіковане і телефонізоване.

В даний час частина житлової забудови забезпечене локальною системою відведення стоків та локальними очисними спорудами біологічного очищення «Біовак» потужністю 34 куб.м/добу, решта забудови користуються локальними очисними спорудами та септиками: жителі будинків змушені обслуговувати її самостійно, викликаючи комунальні служби для викачування каналізаційних стоків з вигрібних ям.

Проектом внесення змін до генерального плану, прийнято проектні рішення попереднього генплану, що передбачає будівництво нових каналізаційно-очисних споруд на ділянці існуючих, у північній частині села, орієнтовною

потужністю 320 куб.м/добу та у південній частині біля кладовища, орієнтовною потужністю 300 куб.м/добу.

Відведення господарсько-побутових стоків по с. Конопниця складають:

- на проектний період – 616 м<sup>3</sup>/добу.

Джерелом централізованого водопостачання прийнято водогін міста Львова. Водопровідна мережа села передбачається кільцевою.

Загальні витрати води по с.Конопниця на господарсько-побутові потреби населення складають:

- на розрахунковий період – 616 м<sup>3</sup>/добу.

Категорія надійності системи водопостачання – III.

Витрата води на зовнішнє пожежогасіння складає 10л/сек.

Розрахункова кількість пожеж – 1.

Враховуючи природні умови, в яких розвивається житлова, громадська та виробнича забудова, генеральним планом визначені основні житлові масиви та прокладені основні проектовані транспортні зв'язки між ними. На наступних стадіях проектування потрібне детальне вивчення території та уточнення на місці основних параметрів житлової, громадської та виробничої забудови з прив'язкою до рельєфу та інших природніх умов місцевості.

*У рамках проведення процедури Стратегічної екологічної оцінки проекту внесення змін до генерального плану села Конопниця, заяву про визначення обсягу стратегічної екологічної оцінки опубліковано в ЗМІ.*

*Впродовж громадського обговорення заяви про визначення обсягу стратегічної екологічної оцінки (15 календарних днів) звернень, зауважень та пропозицій від громадськості не надходило.*

**2. Характеристика поточного стану довкілля, у тому числі здоров'я населення, та прогностичні зміни цього стану, якщо документ державного планування не буде затверджено (за адміністративними даними, статистичною інформацією та результатами досліджень).**

Село Конопниця в складі Оброшинської сільської ради розташоване в північно-західній частині Львівського району, на віддалі 13 км на північ від м. Пустомити та 7 км на захід від м.Львів. Відстань до найближчої залізничної станції Зимна Вода становить 5 км. На півночі село межує із смт Рудно, на заході з с. Суховоля та с.Бартатів, на сході – с. Зимна Вода та с.Лапаївка, на півдні – с.Оброшино та с.Пришляки.

Через село Конопниця проходить міжнародна автодорога державного значення М-11 Львів – Шегині (держкордон з Польщею).

Клімат району помірний, перехідний від морського до континентального. Протягом року переважає помірне морське повітря з Атлантики. Воно приносить взимку відлиги, хмарність, снігопади, а влітку – прохолоду і рясні дощі. Середня температура січня становить –4,3 °С, літня — +18 °С.

Існуючі обмежуючі фактори розвитку населеного пункту с. Конопниця:

- міжнародна автомобільна автодорога М-11 Львів – Шегині (держкордон з Польщею), з санітарно-захисною зоною та смугою відведення;

- діюче кладовище, що знаходиться у південній частині села з санітарно-захисною зоною, встановленою згідно Висновку державної санітарно-епідеміологічної експертизи від 25.06.2012р. № 05.03.02-07/63105;

- водогін «Будзень-Львів» Д 900мм, що проходить вздовж автодороги Львів-Шегині;

- очисні споруди в північно-західній частині населеного пункту. Найближча віддаль від території до найближчих житлових будинків – 40 м;

- повітряна лінія електропередач ПЛ-110 кВ проходить у напрямку із півночі на південь, охоронна зона становить 20м по обидві сторони лінії від крайніх проводів

- повітряні лінії електропередач ПЛ-35 кВ проходять у напрямку з північного сходу на південний захід, охоронна зона 15 м по обидві сторони лінії від крайніх проводів

- повітряні лінії електропередач ПЛ-10 кВ, які розташовані по всій території населеного пункту, охоронна зона 10м по обидві сторони лінії від крайніх проводів

- повітряні лінії електропередач ПЛ-0.4 кВ, які проходять вздовж основних житлових вулиць з охоронними зонами 2 м

- газопровід середнього тиску, проходить по всій території населеного пункту вздовж основних житлових вулиць, мінімальна відстань до фундаментів будинків та споруд повинна становити 4 м

- газопровід низького тиску, проходить по всій території населеного пункту вздовж основних житлових вулиць, мінімальна відстань до фундаментів будинків та споруд повинна становити 2 м

- газорозподільні пункти, охоронна зона складає 3 м від огорожі

- трансформаторні підстанції, які знаходяться на території села Конопниця охоронна зона складає 3 м від огорожі

Крім цього планувальний розвиток села обмежує територія лісгосподарського призначення, що розташовані з західної, східної та південної сторін села.

Відповідно до Листа БУВР Західного Бугу та Сяну від 30.11.2021 р. №17/2316 в межах села Конопниця наявні водні об'єкти: ставок площею 0,6625га та внутрішньогосподарські канали

Згідно ст.88 Водного кодексу України прибережно-захисні смуги встановлюються по обидва береги річок та навколо водойм уздовж урізу води шириною для ставків для ставків площею менше 3 га – 25 метрів.

Підтоплення території в межах села не спостерігалось, і проектів не розроблялося.

Небезпечні геологічні процеси та явища на території села Конопниця не спостерігалися.

Геологічна будова району та його гідрогеологічні умови. Відповідно до схеми «Гідрологічне районування Львівської області», територія належить до Подільської частини басейну річки Дністер, що в свою чергу належить до басейну Чорного моря (рис. 2.1).



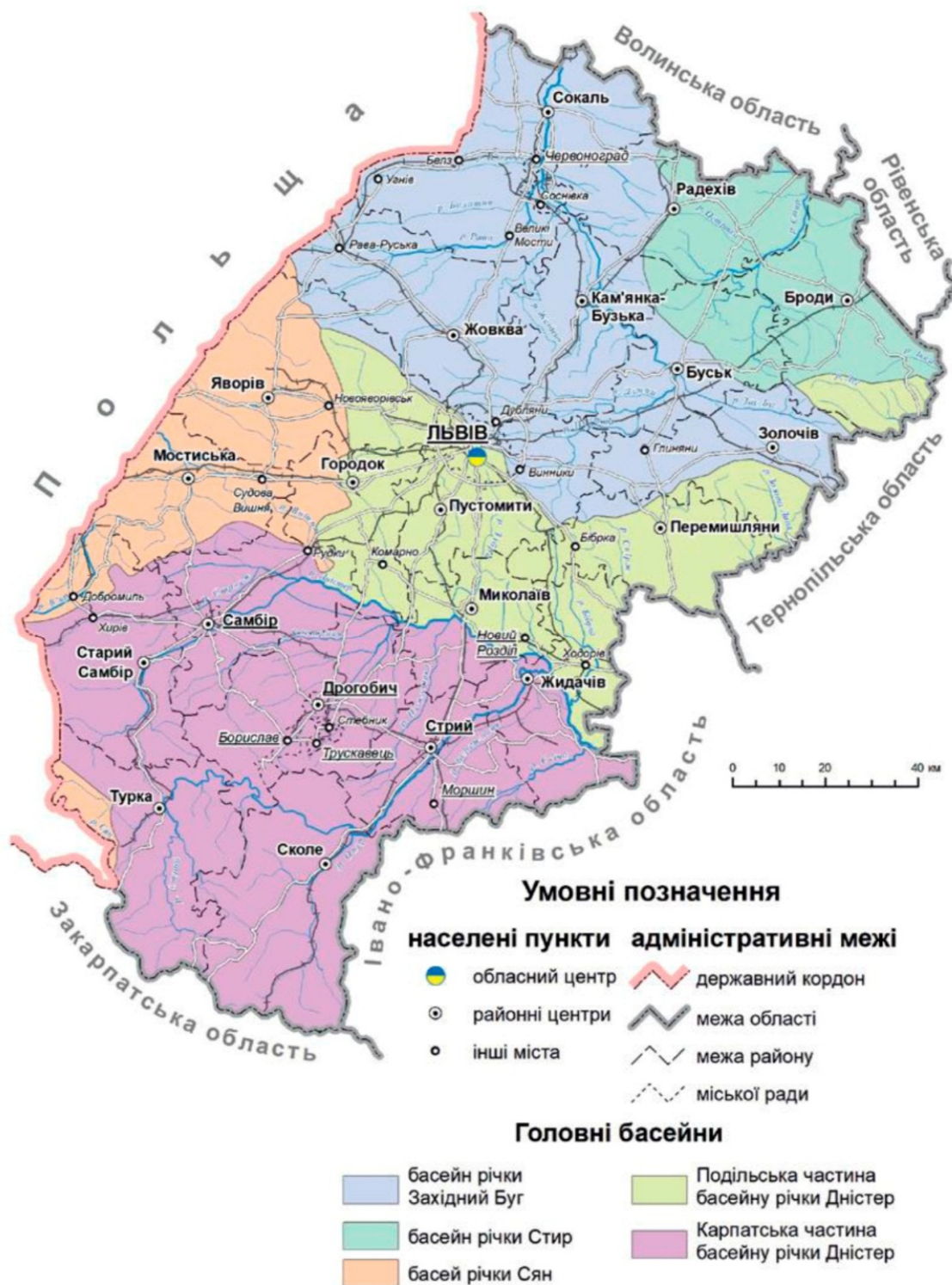


Рис.2.1. Гідрологічне районування Львівської області  
(«Львівська область. Природні умови та ресурси». М.М.Назарук, Львів, 2018р.)

Специфічною особливістю географічного положення села є те, що воно лежить на межі двох геотектонічних структур і двох фізико-географічних країн. Поряд проходить Головний Європейський вододіл, який розмежовує річки басейнів Балтійського і Чорного морів.

У географічному відношенні територія населеного пункту розташована в межах Рава-Руської зони Західноєвропейської платформи.

Відносно невеликий за площею район розташування села має досить складну тектонічну будову. Це зумовлено специфічним положенням території – стик двох значних тектонічних структур – Західноєвропейської молодой платформи та Карпатської складчастої системи.

Особливістю геологічної будови території вважається повсюдне поширення четвертинних порід, які покривають міоценові відклади. Це насамперед леси і лесовидні породи. Четвертинні (антропогенові) відклади дуже відрізняються між собою за походженням - алювіальні, делювіальні, елювіальні, еолові, флювіогляціальні; товщиною - від одного до кількох десятків метрів; літологічним складом - від глин до крупних валунів.

Територія села Конопниця розміщена переважно на крейдових, третинних і четвертинних відкладах. Підосва крейдяних відкладів залягає на глибині 300- 400 метрів на розмитій поверхні відкладів карбону. Третинні відклади виступають у вигляді пісчаників, вапняків, гіпсу, досягаючи місцями 100 метрів товщини і є головним геологічним елементом будови району.

Рельєф території неоднорідний, від рівнинно-схилового – північна частина, до горбисто-балкового горбогір'я, яке являє собою Головний Європейський водорозділ, розчленований долинами річок і струмків на горбосхилові пасма, витягнуті з північного заходу на південний схід, які мають різнорідну конфігурацію, і довжину схилів та крутизну.

Повсюдно на території села спостерігається вплив людини на рельєф і поява незліченної кількості антропогенних форм мікрорельєфу у вигляді дорожніх насипів та каналів.

В геоморфологічному відношенні територія села знаходиться на території Львівського плато. У цілому Львівське плато має пластовий тип рельєфу, який дещо порушують давні плоскодонні лощини.

Зручність географічного положення сільської ради пов'язане не тільки з близькістю до міста Львова, але й розташування його на важливій автомобільній магістралі, що дозволяє швидко та зручно добратися як до міста Львова так і до ближніх районних центрів області – міст Пустомити, Городок, Яворів, а також до державного кордону України з республікою Польща.

Рельєф території хвилястий, з невеликими ярами і пологими схилами. Загальний ухил поверхні землі – із заходу на схід. Абсолютні відмітки поверхні землі коливаються від 302 до 340 м.

В геоструктурному відношенні район розташований в межах Волинсько-Подільської плити. Територія складена відкладами верхньої крейди, неогену та четвертинного віку.

Верхньокрейдяні відклади складені вапняками, пісковиками та мергелями загальною потужністю більше 100 м, розповсюджені на території повсюдно.

Неогенові відклади представлені вапняками літотамнієвими, пісками, пісковиками, глинами з прошарками гіпсів. Потужність відкладів коливається від 10 до 50 м.

Четвертинні відклади повсюдно розповсюджені на території і представлені супісками з прошарками суглинків, нижче – піски, в заплавах струмків – піски водо насичені, місцями – за торфовані ґрунти. Потужність відкладів коливається від 17 до 15 м.

Корисні копалини для промислового їх розроблення на території сільської ради не розвідані.

Повітряне середовище. За метеорологічними характеристиками територія Оброшинської сільської ради належить до території з помірним потенціалом забруднення атмосферного повітря та сприятливими умовами розсіювання шкідливих речовин.

Стан атмосферного повітря на території села Конопниця в значній мірі залежить від об'ємів викидів забруднюючих речовин від двох основних джерел забруднення – стаціонарних (промислових підприємств) та пересувних (автотранспорт).

У зв'язку з неритмічністю роботи підприємств, скороченням обсягів випуску продукції, а також повною зупинкою виробництва, кількість викидів забруднюючих речовин (сірчистий ангідрид, окисли вуглецю, окисли азоту, вуглеводні – без летких органічних сполук) в атмосферне повітря значно зменшились.

Внаслідок проходження автодорога М-11 Львів – Шегині (держкордон з Польщею) та інтенсивного руху транзитного автотранспорту через даний район, а також в зв'язку з різким збільшенням кількості місцевих транспортних засобів, спостерігається певне забруднення атмосферного повітря пилом та окислами азоту. Майже всі складові вихлопних газів автомобілів шкідливі для людського організму, а окиси азоту до того ж беруть активну участь у створенні фотохімічного смогу. Зменшення цього впливу можливе шляхом удосконалення схем руху, розташування майданчиків для паркування автомобілів, покращення якості палива, а також доріг. Санітарно-захисні зони від автодороги становить 100 м з обох сторін від краю проїзної частини, згідно з листом Служби автомобільних доріг у Львівській області від 30.11.2021 р. № 05-5380/13-09 (додається).

Крім того, в осінній і весняний період, під час прибирання присадибних ділянок і городів, спостерігається задимлення приземних шарів повітря від відкритих вогнищ. Такі явища мають сезонний характер і суттєво не впливають на забруднення повітря села, проте в окремі дні спостерігається висока концентрація шкідливих речовин і у приземному шарі повітря.

Вихідні дані не характеризують дійсного стану забруднення повітряного басейну села. В зв'язку з тим що за останні роки відбувається спад виробництва, повна або часткова його зупинка, має місце зменшення валових викидів по всіх джерелах викиду.

#### Водне середовище.

Гідрогеологічні умови території характеризуються наявністю водоносних горизонтів:

- водоносний горизонт четвертинних відкладів – підземні води зустрічаються в пісках, супісках на глибині 1 – 3 м.;

- водоносний горизонт неогенових відкладів – підземні води пристосовані до прошарків пісковиків в неогенових глинах, дебїти свердловин коливаються від 1 до 7 м куб./год.;

- водоносний горизонт верхньокрейдяних відкладів – підземні води пристосовані до трищівуватої зони в мергелях. Дебїти свердловини коливаються в широких границях від 2,5 до 11 м куб./год., води напірні, висота напору 8-19 м.

Екологічний стан поверхневих водних об'єктів і якість води в них є вирішальними чинниками санітарного та епідеміологічного благополуччя населення. Більшість басейнів рік згідно з гігієнічною класифікацією водних об'єктів за ступенем забруднення можна віднести до забруднених та дуже забруднених. Внаслідок недостатнього фінансування будівництва і реконструкція більшості об'єктів каналізування та водопостачання, запланованих державними і регіональними програмами охорони водних ресурсів практично не проводиться. Моніторинг якості води поверхневих водойм свідчить про те, що незважаючи на значний спад промислового виробництва за останні роки та зменшення у зв'язку з цим скиду у водойми стічних вод має місце тенденція до погіршення екологічного стану водойм I-ої та II-ої категорій, як за санітарно-хімічним так і за санітарно-мікробіологічним показниками. На сьогодні через високий рівень техногенного навантаження на водойми, практично всі водойми за рівнем забруднення наблизились до III класу, а очисних споруд технології водопідготовки фактично не змінилися.

Основними причинами забруднення поверхневих села є надходження до водних об'єктів забруднювальних речовин у процесі поверхневого стоку води з забудованих території та сільгоспугідь, ерозія ґрунтів на водозабірній площі.

Якісний стан підземних вод унаслідок господарської діяльності також постійно погіршується. Це пов'язано з існуванням фільтрувальних накопичувачів стічних вод, а також з широким використанням мінеральних добрив та пестицидів.

Погіршує ситуацію необлаштованість водоохоронних зон та прибережних захисних смуг. Про це свідчать наявність заболочених прибережних вод та пов'язаних з ними анафелогенних зон.

Всередині водоохоронної зони встановлюється прибережна захисна смуга (ПЗС) – зона суворих обмежень і регламентації, щодо використання території, в тому числі її забудова. Згідно ВКУ (ст.88) і ЗКУ (ст.60) ПЗС в межах села встановлюється з урахуванням конкретних умов, що склалися. Тобто ділянки, що мають земельний відвід в межах ПЗС з зазначенням цільового її використання.

#### Ґрунтове середовище.

Ґрунтовий покрив регіону чітко підпорядкований певним географічним закономірностям і відзначається великою різноманітністю за генезисом, механічним складом, водно-фізичними особливостями та родючістю. На території сільської ради виділено такі типи ґрунтів:

- сірі лісові опідзолені;
- дерново-слабопідзолисті;
- дерново-карбонатні.

Найбільшу площу займають світло-сірі, сірі та темно-сірі опідзолені ґрунти. Значна частина земель розорана. Збіднення верхнього горизонту та відносно збагачення грубим пилом зумовлюють низький ступінь структурності та протиерозійної стійкості ґрунтів. Вони швидко ущільнюються після обробітку, запливають після дощів, утворюючи після висихання поверхневу кірку.

Головними завданнями щодо збереження і поліпшення якості ґрунтів є заходи із запобігання ерозії, не допускання забруднення їх шкідливими речовинами, каналізаційними стоками, не допущення підтоплення ґрунтовими водами.

#### Рослинний покрив та тваринний світ.

Формування флори та рослинного покриву регіону пов'язано з льодовиковим і післяльодовиковим часом. У формуванні флори брали участь північні та північно-східні види, які прийшли з далекої півночі та північного сходу, гірські види, що перемістилися на схід з Середньої Європи, а також рівнинні атлантичні види. З південного сходу занесені степові види. У зв'язку з цим флора району неоднорідна за своїм складом

Сучасний рослинний покрив території регіону радикально змінений господарською діяльністю людей та втратив свій первісний видовий склад.

Основними лісоутворюючими породами є дуб і сосна, до яких домішуються граб, клен, ясен, береза, тополя, осика, вільха, смерека, модрина. Частіше зустрічаються ліси, що складаються з двох-трьох домінуючих порід дерев. У підліску ростуть кущі ліщини та крушини. В трав'яному покриві – осоки, зірочник, копитняк, чемериця, вороняче око, папороть, звіробій, орляк, купина, барвінок, кропива та багато інших.

Лучна рослинність території регіону представлена переважно осоково-злаково-різнотрав'яними видами. Серед лучних трав до лікарських належать кульбаба лікарська, полин гіркий і звичайний, подорожник великий і середній, кмін звичайний, деревій звичайний.

На території, що прилягає до села, часто можна зустріти рослини, що занесені до "Червоної книги України" - білоцвіт весняний, зозулинець селеровий, плаун колючий, ситник вузлуватий, лілія лісова.

Розширення площ земель, що передаються під господарську діяльність, вирубування лісів, хімізація сільського господарства, а також неконтрольоване полювання і браконьєрство викликали різке скорочення чисельності диких тварин в регіоні.

Фауна даного регіону досить бідна. Тут зустрічаються заєць-русак, їжак, лисиця, тхір чорний, ласка. Серед дрібних звірів найпоширенішими і найчисельнішими є мишовидні гризуни: миші - хатня, польова і лісова, полівки - сіра, руда і економка, землерийки, пацюки.

Серед земноводних поширені жаба озерна, трав'яна, деревна, кумка, ропуха, тритон звичайний, а серед плазунів - гадюка звичайна, веретільниця, вуж звичайний, мідянка, полоз лісовий, ящірка прудка і зелена.

За кількістю видів серед хребетних домінують птахи. Типовими птахами лісів є крук, дятел, сойка; полів і лук - жайворонок, плиска жовта, горобець



польовий, деркач, погонич; населених пунктів - горобець хатній, ластівка сільська і міська, сич хатній.

До окремої групи тваринного світу належать свійські тварини і птахи з яких невелике поширення у селі мають корови, свині, кози, кролі, собаки, коти, кури, гуси, качки, індики.

Багато представників тваринного світу регіону сьогодні стали рідкісними і занесені до "Червоної Книги України" - кутора мала, ховрах європейський мідянка, жаба прудка, нічниця ставкова, вечірниця мала, вовчок горішковий, польовий лунь, сірий сорокопуд, очеретянка прудка, іволга, одуд.

Стан навколишнього середовища. При аналізі та оцінці поточного стану навколишнього середовища були використані статистичні дані та офіційні дані обласних органів виконавчої влади, що реалізують державну політику у сфері охорони навколишнього природного середовища та реалізують політику у сфері охорони здоров'я. Основними джерелами інформації були: Звіт про результати моніторингу природного довкілля Львівщини, Екологічний паспорт Львівської області, Регіональна доповідь про стан навколишнього середовища у Львівській області, статистичний щорічник Львівської області, статистичний збірник Довкілля Львівської області. В процесі роботи були проаналізовані дані досліджень, що здійснювались суб'єктами господарювання на території населеного пункту.

Стан навколишнього середовища вважається задовільним, таким який вимагає додаткових заходів по інженерній підготовці території, а саме: благоустрій існуючих каналів та річок, організації СЗЗ та благоустрою території. Також доцільно розробити систему моніторингу компонентів довкілля враховуючи зростаючу потребу еко-контролю якості сільбищної території.

У межах села Конопниця відсутні об'єкти або території природно-заповідного фонду України та території зарезервовані для заповідання у Смарагдовій мережі. Також на території виконання містобудівної документації не зареєстровано рідкісних червонокнижних видів флори та фауни.

Незатвердження документа державного планування не сприятиме соціально-економічному розвитку та не покращить екологічних умов довкілля селищної ради.

### **3. Характеристика стану довкілля, умов життєдіяльності населення та стану його здоров'я на територіях, які ймовірно зазнають впливу.**

Оброшинська територіальна громада була утворена в травні 2021 року внаслідок об'єднання трьох сільських рад: Оброшинської, Конопницької та Ставчанської. Станом на 2021 рік в громаді проживає 7631 осіб.

Клімат території Оброшинської сільської ради помірний, перехідний від морського до континентального. Протягом року переважає помірне морське повітря з Атлантики. Воно приносить взимку відлиги, хмарність, снігопади, а влітку – прохолоду та рясні дощі.

На формування клімату району впливають різні чинники, найголовніші з яких сонячна радіація, атмосферна циркуляція і характер земної поверхні. За

місяцями висота Сонця опівдні в Конопниці коливається в межах від 17 до 64 градусів (табл.3.1).

Таблиця 3.1

Висота Сонця опівдні

Місяці	I	II	III	IV	V	VI	VII	VIII	IX	X	XI	XII
Висота Сонця, град	26	34	41	49	56	64	56	49	41	33	25	17

Унаслідок загальної циркуляції атмосфери в район найчастіше проникають повітряні маси помірних широт, рідше — тропічних і арктичних широт. При загальній перевазі континентального помірного повітря, на територію району часто надходить морське повітря. Особливо нестійкою буває погода при проходженні атмосферних фронтів. Декілька разів на добу можуть змінюватися напрями вітру, опади можуть то припинятися, то починатися знову.

Тривала ясна і суха, морозна взимку і спекотна влітку погода обумовлена антициклонами, які взимку поширюються в основному із сходу і південного сходу, влітку — з південного заходу і заходу. Арктичні повітряні маси вклинюються в межі району в різні пори року, викликаючи взимку, весною і восени раптові похолодання та заморозки, а влітку посилюють посушливу погоду.

Зміна величини сонячної радіації протягом доби і року зумовлює відповідний добовий і річний хід температури повітря. За даними метеостанції міст Львова та Пустомит, що найближче розташовані до території Конопниці середньомісячні температури регіону складають від  $-4,3^{\circ}\text{C}$  до  $+18,2^{\circ}\text{C}$ . Абсолютна максимальна температура повітря  $+36^{\circ}\text{C}$ , абсолютна мінімальна  $-34^{\circ}\text{C}$ .

Середня багаторічна температура повітря території села становить  $8,1^{\circ}\text{C}$ . Найхолоднішим місяцем року є січень з середньою багаторічною температурою  $-4,3^{\circ}\text{C}$ . В березні температура повітря стає позитивною і починає різко зростати, досягаючи своїх максимумів влітку. Найтеплішим місяцем є липень з середньою багаторічною температурою  $+18,2^{\circ}\text{C}$ .

Середньорічна температура поверхні ґрунту не дуже відрізняється від середньорічної температури повітря та становить  $+8^{\circ}\text{C}$ . Ґрунти промерзають на глибину 25-40 см, максимальна глибина промерзання становить 80 см.

Особливістю клімату даного району розташування є висока вологість повітря. Середня абсолютна вологість повітря для міста становить 9,2 мб за рік, а середня величина відносної вологості повітря — 77 % (табл. 3.2). У зимово-осінній період відносна вологість повітря досягає 77-86 %, а у весняно-літній період знижується до 62-79 %.

Таблиця 3.2

### Абсолютна та відносна вологість повітря

Місяці	I	II	III	IV	V	VI	VII	VIII	IX	X	XI	XII
Абсолютна вологість, мб	4,4	4,4	5,6	7,6	10,9	13,9	15,9	15,2	12,1	9,2	6,5	5,1
Відносна вологість, %	85	81	77	63	62	71	78	79	77	81	84	86

На території Конопниці хмарна погода домінує протягом року. Цьому сприяють як місцеве поверхнєве випаровування, так і насичене вологою повітря, принесене циклонами з Атлантики. Хмарність у селі становить 65-70 %. За рік буває в середньому 40-45 безхмарних днів, а похмурих і напівхмарних – 320-325 днів. Найбільше похмурих днів припадає на холодний період року, найменше - на теплий.

Атмосферні опади на території села визначаються в основному циклонічною діяльністю і є частими. В середньому в Конопниці випадає 640 мм опадів на рік. Зволоження району надмірне з коефіцієнтом зволоження більшим 1,1. За порами року опади випадають нерівномірно: влітку – 250-260 мм, взимку – 90-100 мм, весною та восени - по 140-150 мм . Серед місяців року найбільше опадів припадає на липень - в середньому 9-100 мм, найменше на лютий - 20-30 мм (табл. 3.3). Інтенсивність опадів буває найвищою під час літніх грозових злив.

Таблиця 3.3

### Середньорічна місячна кількість опадів, мм

Місяці	I	II	III	IV	V	VI	VII	VIII	IX	X	XI	XII
Опади, мм	32	28	35	48	58	83	95	78	50	48	43	39

Сніговий покрив у районі Конопниці нестійкий. В окремі зими він по декілька разів змінюється. Стійкий сніговий покрив встановлюється в другій половині грудня. Середня тривалість стійкого снігового покриву 60 днів. Висота снігового покриву в середньому дорівнює 5-15 см. Іноді сніг досягає висоти 20-25 см, а в ярах — до 50 см.

Річний хід інтенсивності атмосферної циркуляції і сезонне зміщення окремих центрів дії атмосфери визначають річний хід швидкості вітру, який характеризується максимумом в лютому і мінімумом в липні (табл.3.4). Середньорічна швидкість вітру у місті складає 3,5 м/с.

У середньому за рік буває понад 50 днів без вітру. В інші дні переважають легкі і слабкі вітри із швидкістю 0,5-6,0 м/с. У селі переважають вітри південно-західного та західного напрямку. Середня швидкість вітру

коливається від 3 до 4 м/с. Сильні вітри часто бувають в осінньо-зимовий період і супроводжуються сильними опадами у вигляді дощу та снігу.

Таблиця 3.4

Середньорічна швидкість вітру, м/с												
Місяці	I	II	III	IV	V	VI	VII	VIII	IX	X	XI	XII
Швидкість вітру	3,7	3,9	3,6	3,7	3,8	3,0	2,8	2,9	3,1	3,5	3,7	3,8

Щодо кліматичних процесів на території села чітко виражені чотири періоди - пори року, кожна з яких має свої особливості. Часові межі пір року є до певної міри умовними і не завжди вкладаються в календарні місяці, які для них відведені.

Моніторинг за станом атмосферного повітря у Львівській області здійснює Львівський регіональний центр з гідрометеорології.

Обсяги викидів забруднювальних речовин в атмосферне повітря у Львівській області у 2019 році становили 109,1 тис. т. Крім того, підприємства області у 2018 році викинули 3886,3 тис.т діоксиду вуглецю (на 11,7% більше ніж у 2017 році), і найбільше – у Кам'янка-Бузькому районі (67,9% від загальнообласного обсягу). У розрахунку на один квадратний кілометр території області у середньому викинуто 5,0 т забруднювальних речовин (в Україні – 4,5 т), у розрахунку на одного мешканця – 43,1 кг (в Україні – 60,8 кг). Із загальної кількості забруднюючих речовин викиди речовин, що належать до парникових газів, зокрема метану становили 43,2 тис.т (39,6% від загального обсягу), оксиду вуглецю – 5,4 тис.т (5,0%). Викиди діоксиду та інших сполук сірки становили 40,3 тис.т (36,9%), сполук азоту – 9,0 тис. т (8,2%), речовин у вигляді твердих суспендованих частинок – 8,4 тис.т (7,7%).

За 2020 рік у Пустомитівському районі обсяг викидів становив 418 т забруднюючих речовин, у тому числі: оксиду вуглецю – 58 т, метану – 154 т, діоксиду азоту – 29 т, діоксиду сірки – 0 т, неметанових летких органічних сполук – 16 т. Викиди забруднюючих речовин у розрахунку на 1 особу становлять 3,5 кг, а у розрахунку на 1 км<sup>2</sup> – 0,4 т (табл. 3.5).

Рік	2013	2014	2015	2016	2017	2018	2019	2020
<b>Викиди забруднюючих речовин - усього</b>	128	115	261	457	364	486	533	418
<b>Діоксид сірки</b>	0	1	2	1	1	1	0	0
<b>Оксид вуглецю</b>	29	31	39	57	69	82	83	58
<b>Діоксид азоту</b>	20	11	26	27	28	30	26	29
<b>Метан</b>	52	48	71	208	103	161	196	154
<b>Неметанові леткі органічні сполуки</b>	1	8	16	18	17	13	12	16
<b>Сажа</b>	2	2	2	2	1	1	1	2
<b>Інші</b>	24	14	105	144	145	198	215	159
<b>У розрахунку на 1 кв.км</b>	0,1	0,1	0,3	0,5	0,4	0,5	0,6	0,4
<b>У розрахунку на 1 особу, кг</b>	1,1	1,0	2,3	3,9	3,1	4,1	4,4	3,5

Табл. 3.5. Викиди в атмосферне повітря Пустомитівського району, т  
(Інформація Головного управління статистики у Львівській області)

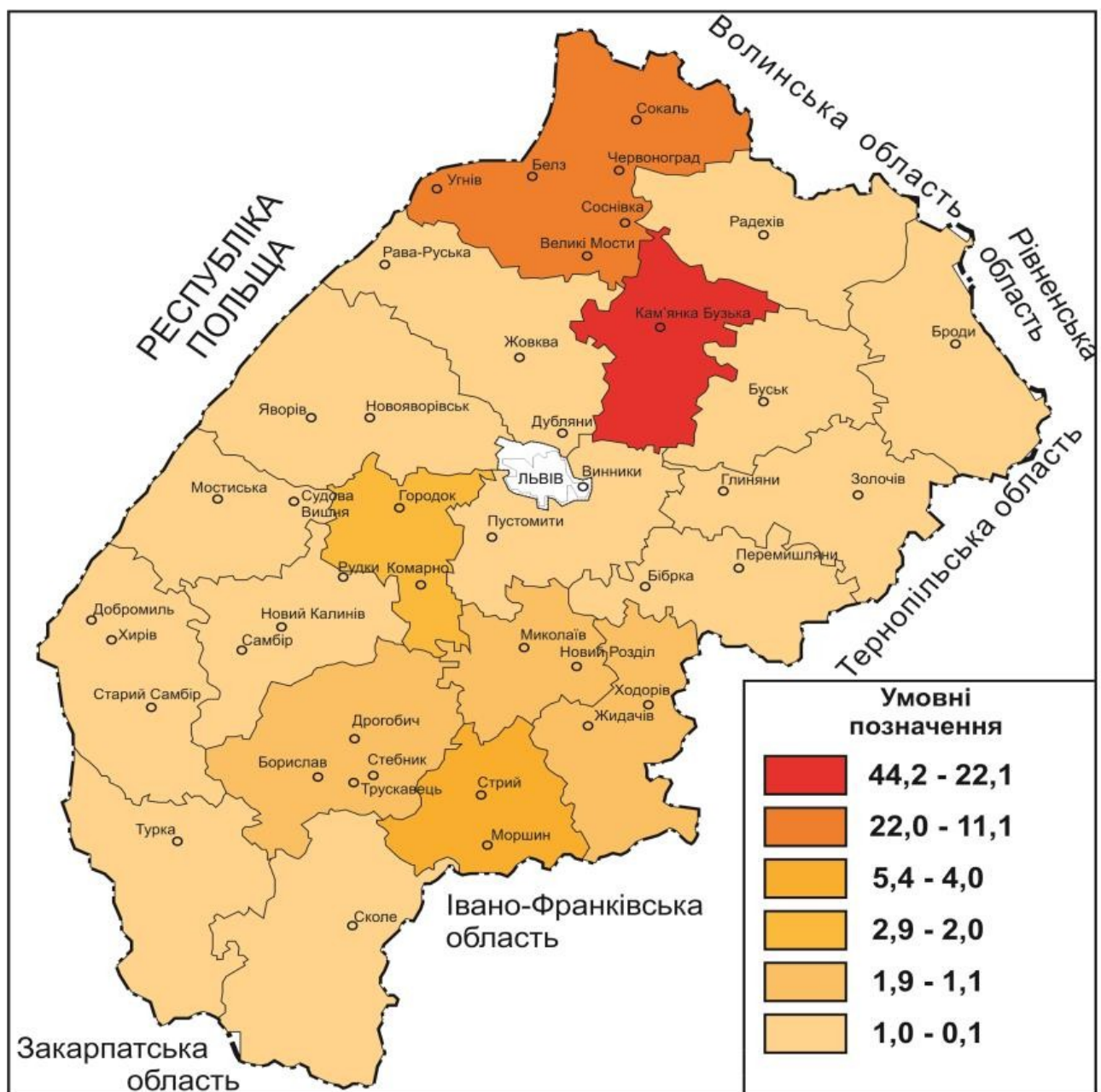


Рис. 3.6. Викиди забруднюючих речовин у атмосферне повітря на 1 км<sup>2</sup>, т (Інформація Головного управління статистики у Львівській області)

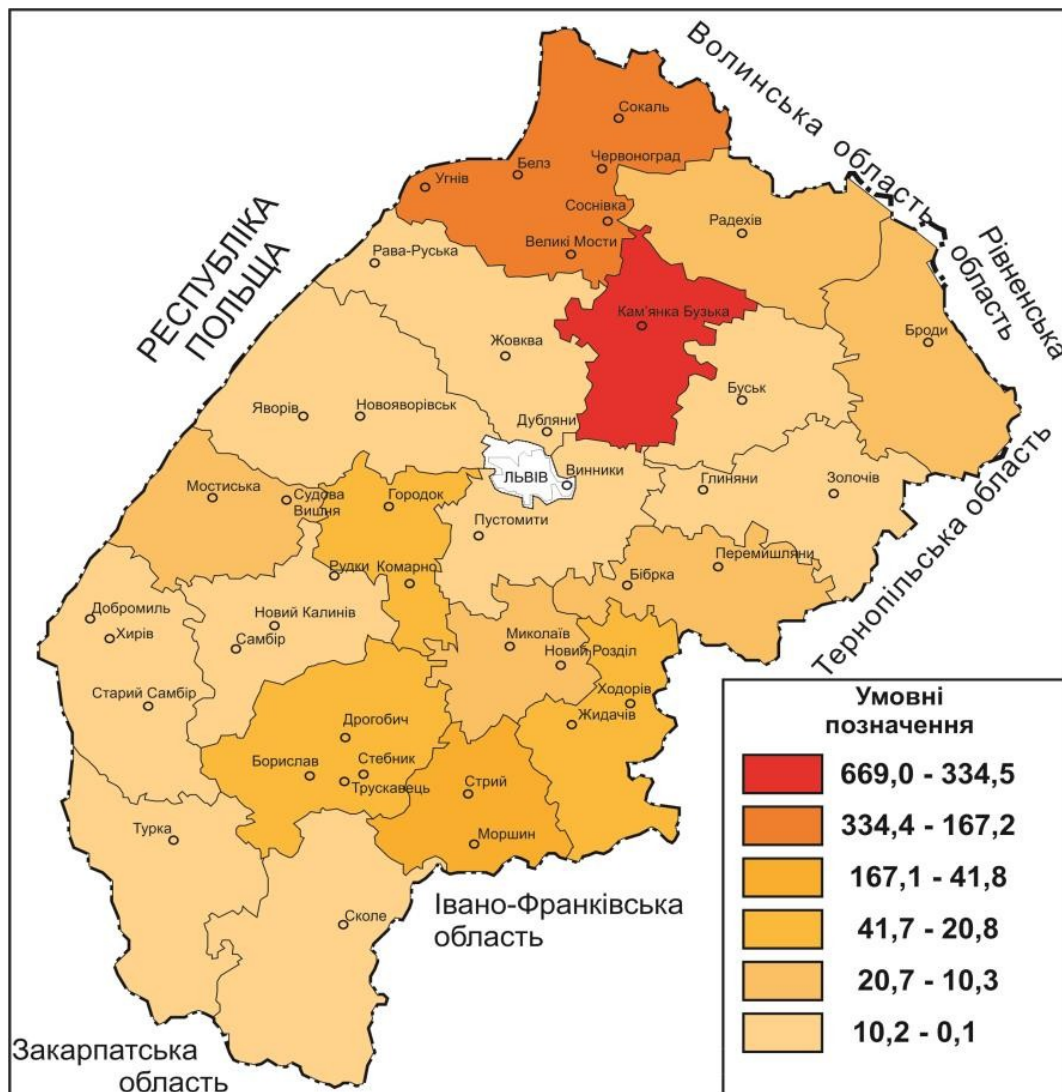


Рис. 3.7. - Викиди забруднюючих речовин у атмосферне повітря на 1 ос, кг  
( Інформація Головного управління статистики у Львівській області)

В загальному об'ємі викидів у повітря в межах регіону значна кількість припадає на пересувні джерела забруднення: автотранспорт, техніка сільськогосподарського призначення.

Моніторинг за станом поверхневих вод Львівської області здійснює Львівське обласне управління водних ресурсів, Державна екологічна інспекція у Львівській області, Волинський та Рівненський обласні центри з гідрометеорології.

На екологічний стан поверхневих вод Львівської області впливають різноманітні фактори, які тісно пов'язані, а саме: забруднення ґрунтів, атмосфери, зміна ландшафтної структури та техногенне перевантаження території, неефективна робота каналізаційно-очисних споруд, не винесення в натуру і картографічних матеріалів прибережних захисних смуг і водоохоронних зон, а також їх недодержання, насамперед в населених пунктах.

За 2020 рік у Пустомитівському районі загальне водовідведення становило 0,5 млн. м<sup>3</sup>, забруднені зворотні води – 0,3 млн. м<sup>3</sup>, нормативно очищені води – 0,1 млн. м<sup>3</sup> (рис. 3.8, рис. 3.9).



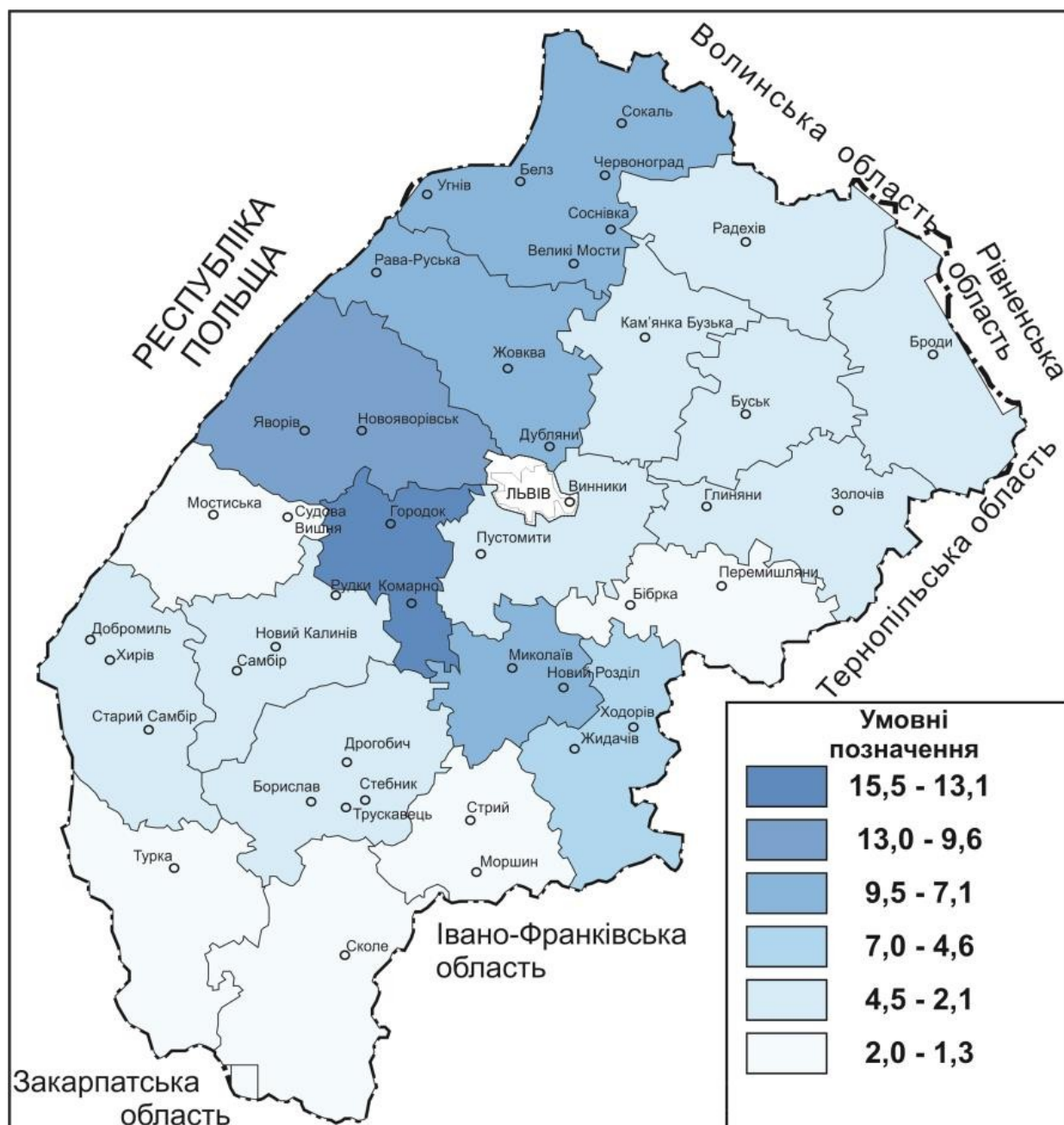


Рис. 3.8. Використано свіжої води, млн. м<sup>3</sup>  
( Інформація Головного управління статистики у Львівській області)



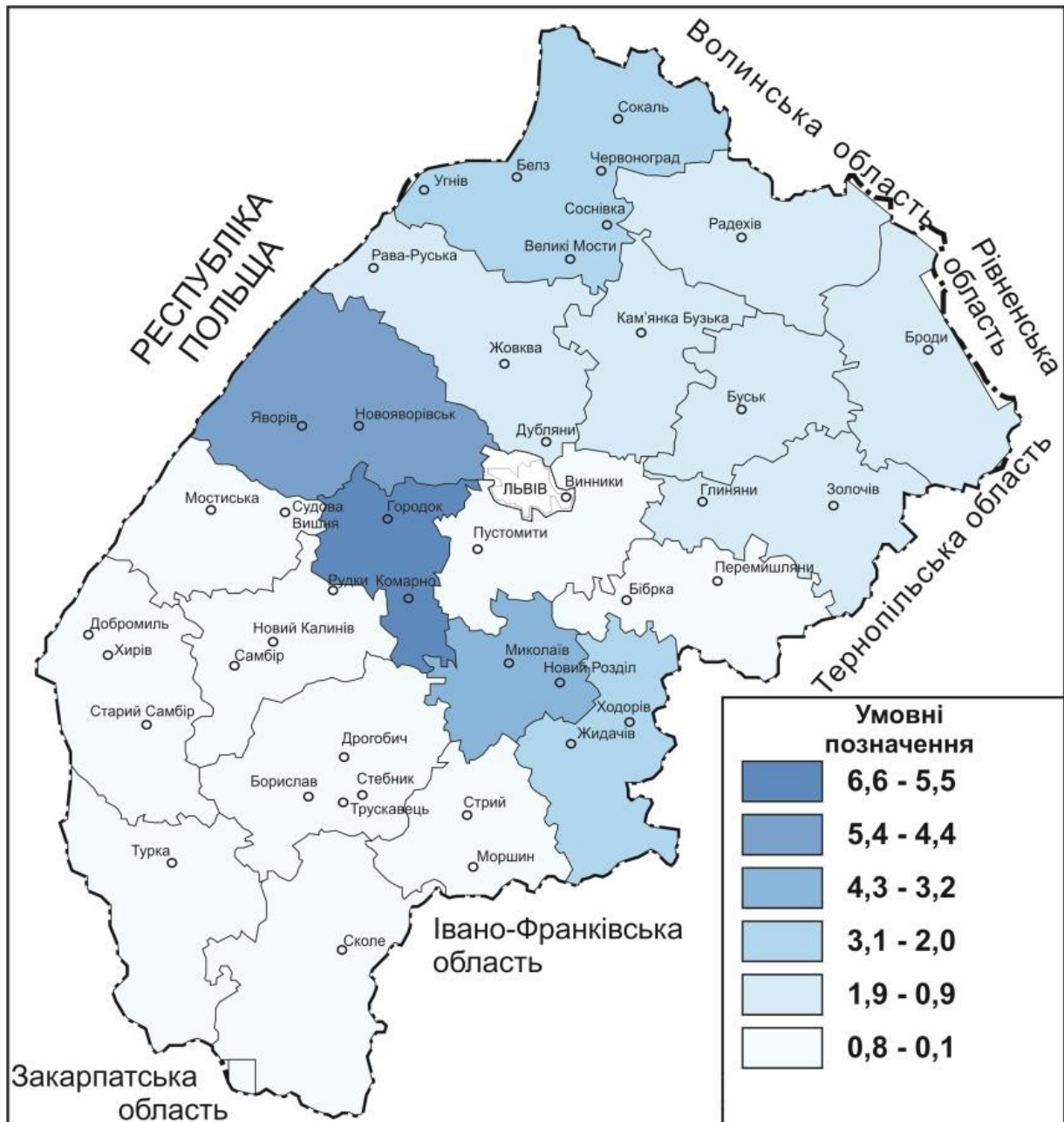


Рис. 3.9. – Загальне водовідведення, млн. м<sup>3</sup>  
(Інформація Головного управління статистики у Львівській області)

Зони санітарної охорони це території з особливим режимом, які виключають можливість забруднення та погіршення якості природних вод. Такі зони влаштовують навколо усіх водозаборів, які експлуатують поверхневі або підземні води для господарсько-питного водопостачання.

Проект зон санітарної охорони складає невід’ємну частину кожного проекту водопостачання, без якої він не може бути затверджений. Проект повинен вміщувати установлені межі зон санітарної охорони і перелік заходів з санітарного оздоровлення їх територій.

Порядок визначення розмірів і меж водоохоронних зон та режим ведення

господарської діяльності в них встановлений ст. 87 Водного кодексу України та постановою Кабінету Міністрів України від 8 травня 1996 р. Постановою Кабінету Міністрів України від 18 грудня 1998 р. № 2024 затверджений «Правовий режим зон сані тарної охорони водних об'єктів».

Упродовж 2018 року у Львівській області утворено 2542,1 тис. т відходів (на 8,4% менше, ніж у 2016 році), у тому числі від економічної діяльності підприємств та організацій – 2367,2 тис.т (93,1% від утворених і на 7,0% менше), у домогосподарствах – 174,9 тис.т (6,9% і на 23,5% менше). Основні показники поводження з відходами на території Пустомитівського району наведені в табл. 3.10.

Основні показники поводження з відходами на території  
Пустомитівського району за 2020 рік

Табл. 3.10.

Показники поводження з відходами I-IV класів небезпеки (т)	
Утворилось	132422
Зібрано, отримано	9454
Утилізовано, оброблено (перероблено)	68185
Спалено	228
Передано на сторону	60795
Видалено у спеціально відведених місцях та об'єктах	48
Накопичено протягом експлуатації, у місцях видалення відходів	439

Отже, територія колишнього Пустомитівського району зумовлюється впливом промислових підприємств, впливом об'єктів муніципальної інфраструктури населених пунктів та методами ведення сільського та лісового господарства. Серед екологічних проблем району, які підлягають вирішенню в перспективі, слід виділити:

– забруднення поверхневих вод внаслідок скидання неочищених або недостатньо очищених стоків, що пов'язано з відсутністю очисних споруд, фізичним і моральним зносом водопровідно-каналізаційних систем, недостатнім фінансуванням їх утримання, ремонту і реконструкції;

– недостатні обсяги утилізації відходів, відсутність обладнаних належним чином полігонів для захоронення відходів і, як наслідок, забруднення території(земель, лісів, водоохоронних зон водних об'єктів) промисловими та побутовими відходами;

– виснажливе використання біоресурсів та зменшення біорізноманіття, оскільки мала площа територій є віднесеними до природно-заповідного фонду, що в свою чергу не забезпечує достатньої охорони та збереження цінних природних комплексів та видів які є вразливі, рідкісні чи зникаючі;

– забруднення повітряного середовища та земель внаслідок діяльності промисловості.

Охорона здоров'я. Станом на 2013 рік населення Пустомитівського району

становило 113,6 тис. осіб. З 2013 року до сьогодні, кількість населення збільшується. Станом на 2020 рік в районі проживає 120,9 тис. осіб. З них в міській місцевості – 15,1 тис. осіб, в сільській – 105,8 тис. осіб.

За 2020 рік у Пустомитівському районі народилось 1067 дітей, померло 1708 осіб. Природний приріст є від'ємним.

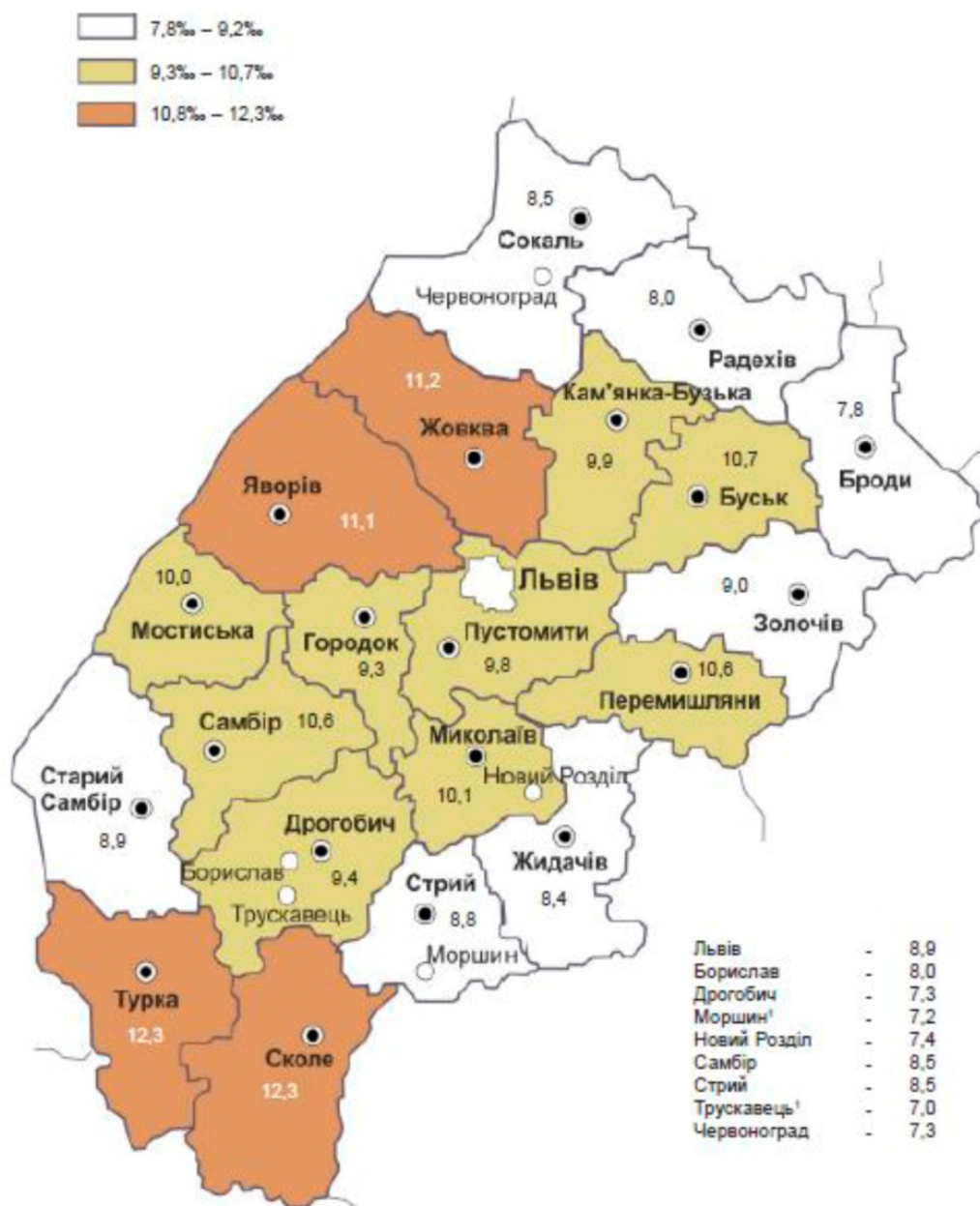


Рис. 3.11. Коефіцієнти народжуваності у Львівській області

**4. Екологічні проблеми, у тому числі ризики впливу на здоров'я населення, які стосуються документа державного планування, зокрема щодо територій з природоохоронним статусом (за адміністративними даними, статистичною інформацією та результатами досліджень).**

У процесі будівництва та експлуатації запропонованих проектних об'єктів можливі різні ризики впливу на навколишнє природне середовище.

*Оцінка за видами та кількістю очікуваних ризиків впливу (відходів, викидів (скидів), забруднення води, повітря, ґрунту та надр, шумового, вібраційного, світлового, теплового та радіаційного забруднення), в результаті виконання пропозицій генерального плану населеного пункту та провадження планованої діяльності*

Відходи	<p>Локалізація несанкціонованих місць накопичень побутових відходів забезпечить захист ґрунту, поверхневих вод та атмосферного повітря.</p> <p>Планований збір побутових відходів забезпечить регулярне очищення території населеного пункту.</p> <p>Утилізація відходів відбуватиметься у визначеному місць відповідно до нормативних вимог, що забезпечить позитивний екологічний режим на території населеного пункту.</p> <p>Згідно Наказу Міністерства з питань житлово-комунального господарства України від 20.07.2010 р. №259 «Про затвердження Правил визначення норм надання послуг з вивезення побутових відходів» та ДБН Б.2.2-12:2019.</p> <p>Відходи виробничі, що будуть утворюватися під час роботи підприємств передаватимуться спеціалізованим підприємствам. У разі виявлення та ідентифікації, під час проведення робіт, небезпечних відходів, – необхідно вживати заходів для їх видалення та утилізації відповідно до вимог чинного законодавства України. Діяльність підприємств з дотримання умов поводження з відходами не створюватиме понаднормативного впливу на навколишнє середовище та умови життєдіяльності населення. При виникненні аварійних та нештатних ситуацій кількісний та якісний склад відходів визначатиметься на місцях, по мірі їх утворення у порядку до вимог законодавчих норм та актів.</p>
Поверхневі та підземні води	<p>Водопостачання передбачається в залежності від виду потреб:</p> <ul style="list-style-type: none"><li>- господарсько-питне водопостачання - від існуючого водогону міста Львова по існуючій та проектованій водопровідній мережі населеного пункту.</li><li>- для виробничих потреб – від внутрішньогосподарських водозабірних споруд.</li></ul>

	<p>Дотриманні правил експлуатації джерел водопостачання.</p> <p>Передбачений організований збір і очищення зливових стоків, що покращить стан підземних вод та ґрунтів.</p> <p>Побутові і виробничі стічні води с.Конопниця самопливними колекторами відводяться на проєктовані очисні споруди повного біологічного очищення, що передбачені в північній та південній частині населеного пункту.</p> <p>Виробничі стічні води, які не відповідають вимогам приймання стічних вод підприємств у систему каналізації населеного пункту, слід попередньо очищати на локальних очисних спорудах, які розміщуються в межах цих підприємств.</p> <p>За результатами постійного контролю якісна характеристика стічних вод не перевищуватиме встановлених нормативів.</p> <p>Встановлення ПЗС водних об'єктів забезпечить охорону поверхневих і підземних вод.</p>
Ґрунт та надра	<p>Існуючі умови та передбачені заходи із інженерного захисту території, рекультивації порушених земель, локалізація заболочених територій дозволять уникнути негативного впливу на ґрунти.</p> <p>Забудова виробничих територій здійснюватиметься на територіях, на яких відсутній шар родючого ґрунту.</p> <p>Виникнення небезпечних інженерно-геологічних процесів і явищ та інших чинників, які негативно впливають на стан ґрунтів – не прогнозуються.</p> <p>Оцінка фактичного впливу здійснюватиметься на підставі та з урахуванням результатів моніторингу стану навколишнього природного середовища щодо реалізації господарської діяльності.</p>
Атмосферне повітря	<p>Виконання заходів щодо благоустрою вулично-дорожньої мережі та озеленення території компенсує незадовільний вплив на повітря від викиду забруднюючих речовин.</p> <p>Аварійні та залпові викиди забруднюючих речовин в атмосферне повітря відсутні.</p> <p>Вплив господарської діяльності з урахуванням реалізації відповідних заходів та додержанні визначених обмежень не перевищуватиме нормативно встановлених вимог щодо стану атмосферного повітря, та характеризуватиметься як екологічно допустимий.</p>
Акустичний вплив	<p>Для зменшення акустичного режиму вулично-дорожній мережі її параметри необхідно привести до вимог нормативних профілів з реконструкцією дорожнього покриття.</p> <p>Санітарно-захисна зона від магістральної автодороги державного значення М-11 Львів-Шегині становить 100 м з обох сторін від краю проїзної частини, згідно з листом Служби автомобільних доріг у Львівській області від 30.11.2021 р. №05-5380/13-09, в межах якої передбачено території для розміщення об'єктів придорожного сервісу.</p>

	<p>Для зменшення акустичного впливу вулично-дорожньої мережі та виробничих підприємств зі сторони житлової забудови створюється природний акустичний екран висадкою рядів багаторічних зелених насаджень.</p> <p>Додаткове шумове навантаження, що виникне під час будівництва та експлуатації проєктованих об'єктів не повинно перевищувати 75 ДБ.</p> <p>Виконання заходів щодо благоустрою вуличної мережі та дотримання нормативних вимог щодо акустичного режиму на підприємствах забезпечить позитивний режим на території населеного пункту. Джерела шуму на об'єктах за своїм рівнем звукового навантаження не перевищуватиме нормативних рівнів звукового тиску. Рівень вібрації працюючого обладнання не чинитиме руйнівної дії. Джерела ультразвуку електромагнітних та іонізуючих випромінювань відсутні.</p>
Світлове, теплове та радіаційне забруднення	Очікування впливу не передбачається.
Флора та фауна	<p>Реліктові рослини та рослини, що знаходяться під охороною («Червона книга») на території населеного пункту в межах впливу об'єктів відсутні. При штатних умовах експлуатації об'єктів господарської діяльності негативний вплив на рослинний і тваринний світ відсутній.</p> <p>Негативний вплив на флору та фауну не передбачається.</p> <p>Створення потужних територій зелених насаджень різного призначення (зелені насадження загального користування (парк, сквер, лісопарк), інших озелених територій загального користування та природоохоронного призначення (території в ПЗС водних об'єктів), озелених територій спеціального призначення в СЗЗ та на територіях виробничих підприємств матиме позитивний вплив на забезпечення позитивного екологічного стану на території населеного пункту.</p>
Геологічне середовище	Вплив не передбачається.
Кліматичні фактори (у тому числі зміна клімату та викиди парникових газів)	Ризик відсутній. Викиди парникових газів від спецтехніки наявні у звичайних концентраціях, високотемпературні джерела викидів відсутні.
Технологічні ризики / аварії що можуть вплинути на здоров'я	<p>При експлуатації будь яких об'єктів виробничого призначення необхідно дотримуватися техніки безпеки.</p> <p>Необхідне забезпечення виконання будівельних робіт щодо стійкості та надійності конструкцій.</p>

населення	<p>Необхідне забезпечення протипожежної та противовибухової безпеки.</p> <p>На випадок виникнення аварійної ситуації забезпечуватиметься виконання ряду організаційно-технічних заходів, спрямованих на ліквідацію виниклої ситуації та недопущення забруднення навколишнього природного середовища (встановлення обов'язковості наявності плану ліквідації аварійних ситуацій, наявність оперативного плану по боротьбі з пожежею тощо.)</p> <p>Припинення господарської діяльності при виникненні будь-яких нештатних ситуацій до приведення технологічного процесу до нормальних умов. Наявність чіткого регламенту та засобів на випадок необхідності ліквідації нештатної ситуації з метою мінімізації можливого впливу на оточуюче середовище.</p> <p>Під час реалізації господарської діяльності не виникає загроза здоров'ю населення.</p>
Соціальне середовище	<p>Негативних факторів впливу на умови життєдіяльності місцевого населення не здійснюватиметься. Під час реалізації господарської діяльності підприємств не виникатиме загроза здоров'ю.</p>
Техногенне середовище	<p>Господарська діяльність не буде створювати екологічно небезпечний вплив одних підприємств на інші, сільськогосподарські та громадсько-житлові об'єкти, наземні та підземні споруди та інші елементи техногенного середовища.</p> <p>Вплив на навколишнє природне середовище має бути екологічно доступним.</p>

Об'єкти планової діяльності не впливатимуть на екологічну ситуацію населеного пункту та не посилюватимуть вже наявні екологічні проблеми даного регіону.

Об'єкти природно-заповідного фонду (ПЗФ) в межах населеного пункту відсутні.

Згідно з листом Департаменту архітектури та розвитку містобудування Львівської облдержадміністрації від 22.11.2021р. № 16-5106/0/2-21 на території с.Конопниця немає пам'яток культурної спадщини до Переліку об'єктів культурної спадщини та Державного реєстру нерухомих пам'яток України.

Відповідно до листа Рятівної археологічної служби ІА НАН України від 13.12.2021 р. № 11-21-ВД в межах с. Конопниця немає відомих об'єктів археологічної спадщини. Аналіз картографічних матеріалів та фізико-географічної ситуації свідчить також про велику ймовірність виявлення невідомих об'єктів археології.

*Оцінка ймовірного впливу реалізації планової діяльності на довкілля відповідно до  
контрольного переліку*

	Чи може реалізація планованої діяльності спричинити	Очікування впливу			Пом'якшення існуючої ситуації
		Так	Ймовірно	Ні	
Повітря					
	Збільшення викидів забруднюючих речовин від стаціонарних джерел	+	-	-	Використання ефективних систем очищення повітря, опалення та кондиціювання
	Збільшення викидів забруднюючих речовин від пересувних джерел	-	+	-	
	Погіршення якості атмосферного повітря	-	+	-	
	Появу джерел неприємних запахів	-	+	-	
	Зміни повітряних потоків, вологості, температури або ж будь-які локальні чи регіональні зміни клімату	-	-	-	
Водні ресурси					
	Збільшення обсягів скидів у поверхневі води	-	+	-	Проектом передбачено проєктовані очисні споруди у північній та південній частині населеного пункту. Скиди будуть збиратися системою каналізаційної мережі (виробничою та побутовою).
	Будь-які зміни якості поверхневих вод (зокрема таких показників як температура, розчинений кисень,прозорість, але не обмежуючись ними)	-	-	-	
	Збільшення скидання шахтних і кар'єрних вод у водні об'єкти	-	-	-	
	Значне зменшення кількості вод, що використовуються для водопостачання населенню	-	-	-	
	Збільшення навантаження на каналізаційні системи та погіршення якості				



	очистки стічних вод	-	-	-	
	Появу загроз для людей і матеріальних об'єктів, пов'язаних з водою (зокрема таких, як паводки або підтоплення)	-	-	-	-
	Зміни напрямів і швидкості течії поверхневих вод або зміни обсягів води будь-якого поверхневого водного об'єкту	-	-	-	-
	Порушення гідрологічного та гідрохімічного режиму малих річок регіону	-	-	-	-
	Зміни напряму або швидкості потоків підземних вод	-	-	-	-
	Зміни обсягів підземних вод (шляхом відбору чи скидів або шляхом порушення водоносних горизонтів)	-	-	-	-
	Забруднення підземних водоносних горизонтів	-	-	-	-
<b>Відходи</b>					
	Збільшення кількості утворюваних твердих побутових відходів	+	-	-	Забезпечення утилізації утворених промислових та побутових відходів згідно угод
	Збільшення кількості утворюваних чи накопичених промислових відходів IV класу небезпеки	-	-	-	-
	Збільшення кількості відходів I- III класу небезпеки	-	-	-	-
	Спорудження еколого-небезпечних об'єктів поводження з відходами	-	-	-	-
	Утворення або накопичення радіоактивних відходів	-	-	-	-
<b>Земельні ресурси</b>					
	Порушення, переміщення, ущільнення ґрунтового шару	-	+	-	Викориистання переміщеного під час будівництва нових об'єктів ґрунту для озеленення та

					благоустрою
	Будь-яке посилення вітрової або водної ерозії ґрунтів	-	-	-	-
	Зміни в топографії або в характеристиках рельєфу	-	-	-	-
	Появу таких загроз, як землетруси, зсуви, селеві потоки, провали землі та інші подібні загрози через нестабільність літогенної основи або зміни геологічної структури	-	-	-	-
	Суттєві зміни в структурі земельного фонду, чинній або планованій практиці використання земель	-	+	-	-
	Виникнення конфліктів між ухваленнями цілями документа державного планування та цілями місцевих громад	-	-	-	-
<b>Біорізноманіття та рекреація</b>					
	Негативний вплив на об'єкти природно-заповідного фонду (зменшення площ, початок небезпечної діяльності у безпосередній близькості або на їх території тощо)	-	-	-	-
	Зміни у кількості видів рослин або тварин, їхній чисельності або територіальному представництві	-	-	-	-
	Збільшення площ зернових культур або сільськогосподарських угідь в цілому	-	-	-	-
	Порушення або деградацію середовищ існування диких видів тварин	-	-	-	-
	Будь-який вплив на кількість і якість наявних рекреаційних можливостей	-	-	-	-
	Будь-який вплив на наявні об'єкти історико-культурної спадщини	-	+	-	Дотримання вимог ст. 36 Закону України «Про охорону культурної

					спадщини»
	Інші негативні впливи на естетичні показники об'єктів довкілля (перепони для публічного огляду мальовничих краєвидів, появу естетично прийнятих місць, руйнування пам'ятників природи тощо)	-	-	-	-
<b>Населення та інфраструктура</b>					
	Зміни в локалізації, розміщенні, щільності, та зростанні кількості населення будь-якої території	-	-	-	-
	Вплив на нинішній стан забезпечення житлом або виникнення нових потреб у житлі	-	-	-	-
	Суттєвий вплив на нинішню транспортну систему. Зміни в структурі транспортних потоків	-	-	-	-
	Необхідність будівництва нових об'єктів для забезпечення транспортних сполучень	+	-	-	Будівництво внутрішніх доріг та реконструкцію існуючих.
	Потреби нових або суттєвий вплив на наявні комунальні послуги	+	-	-	Дотримання вимог визначених проектом та чинним законодавством України
	Появу будь-яких реальних або потенційних загроз для здоров'я людей	-	+	-	Дотримання вимог визначених проектом та чинним законодавством України
<b>Екологічне управління та моніторинг</b>					
	Послаблення правових і економічних механізмів контролю в галузі екологічної безпеки	-	-	-	-
	Погіршення екологічного моніторингу	-	-	-	-
	Усунення наявних механізмів впливу органів місцевого самоврядування на процеси техногенного навантаження	-	-	-	-
	Стимулювання розвитку екологічно небезпечних	-	-	-	-

	галузей виробництва				
Інше					
	Підвищення рівня використання будь-якого виду природних ресурсів	-	+	-	Дотримання вимог визначених проектом та чинним законодавством України
	Суттєве вилучення будь-якого невідновлюваного ресурсу	-	-	-	-
	Збільшення споживання значних обсягів палива або енергії	-	-	-	-
	Суттєве порушення якості природного середовища	-	-	-	-
	Появу можливостей досягнення короткотермінових цілей, які ускладнюватимуть досягнення довготривалих цілей у майбутньому	-	-	-	-
	Такі впливи на довкілля або здоров'я людей, які самі по собі будуть значними, але у сукупності можуть викликати значний негативний екологічний ефект, що матиме значний негативний прямий або опосередкований вплив на добробут людей	-	-	-	-

**5. Зобов'язання у сфері охорони довкілля, у тому числі пов'язані із запобіганням негативному впливу на здоров'я населення, встановлені на міжнародному, державному та інших рівнях, що стосуються документа державного планування, а також шляхи врахування таких зобов'язань під час підготовки документа державного планування.**

Основні зобов'язання у сфері охорони довкілля стосуються заходів щодо охорони земельних ресурсів, лісів, повітряного, водного та ґрунтового середовища.

Комплексні заходи з охорони довкілля ґрунтуються на пропозиціях схем і проектів районного проектування та відповідних розділів прогнозів економічного та соціального розвитку підприємств, схем генеральних планів території.

Охорона та оздоровлення навколишнього природного середовища забезпечується комплексом захисних заходів, в основі яких покладена система

державних законодавчих актів та регламентація планування, забудови і благоустрою населених пунктів.

Зобов'язання у сфері охорони довкілля передбачають благоустрій земельної ділянки на якій планується будівництво об'єктів.

Містобудівні заходи забезпечують охорону природного середовища за рахунок раціонального функціонального зонування території, створення санітарно-захисних зон, визначення територій природно-заповідного фонду, забезпечення екологічного балансу природно-ландшафтних та урбанізованих територій.

Основні принципи екологічного захисту навколишнього середовища:

- збереження та раціональне використання цінних природних ресурсів;
- дотримання нормативів гранично допустимих рівнів екологічного навантаження на природне середовище та санітарних нормативів в місцях забудови;
- встановлення санітарно-захисних зон для охорони водойм, джерел водопостачання і мінеральних вод, покладів лікувальних грязей, морських пляжів тощо.

Для запобігання негативному впливу на довкілля та здоров'я населення передбачені такі зобов'язання:

- отримання дозволу на викиди забруднюючих речовин в атмосферне повітря від стаціонарних джерел;
- контроль обсягів викидів, у тому числі: утримання (масової концентрації) і кількості викидів (масової витрати) забруднюючих речовин;
- порівняння кількості викидів і вмісту забруднюючих речовин з нормативами гранично допустимих викидів і технологічними нормативами; – здійснювати спеціальне водокористування лише за наявності дозволу.

**6. Опис наслідків для довкілля, у тому числі для здоров'я населення, у тому числі вторинних, кумулятивних, синергічних, коротко-, середньо- та довгострокових (1, 3-5 та 10-15 років відповідно, а за необхідності - 50-100 років), постійних і тимчасових, позитивних і негативних наслідків.**

Згідно «Методичних рекомендацій із здійснення стратегічної екологічної оцінки документів державного планування» затверджених Наказом Міністерства екології та природних ресурсів України від 10.01.2011 № 29) наслідки для довкілля, у тому числі для здоров'я населення – будь-які ймовірні наслідки для флори, фауни, біорізноманіття, ґрунту, клімату, повітря, води, ландшафту (включаючи техногенного), природних територій та об'єктів, безпеки життєдіяльності населення та його здоров'я, матеріальних активів, об'єктів культурної спадщини та взаємодія цих факторів.

За походженням екологічний вплив може бути первинним, тобто безпосередньо пов'язаним з впливом проекту на екосистему (забруднення атмосфери при будівництві та експлуатації продуктами згорання природного газу) і вторинним, що є наслідком первинних змін в екосистемі (можливе

збільшення бронхолегеневих захворювань серед населення).

Під кумулятивним впливом розуміється сукупність впливів від реалізації планованої діяльності та інших, що існують або плануються в найближчому майбутньому видів антропогенної діяльності, які можуть призвести до значних негативних або позитивних впливів на навколишнє середовище або соціально-економічні умови. Кумулятивні наслідки – нагромадження в організмах людей, тварин, рослин отрути різних речовин внаслідок тривалого їх використання.

Кумулятивні ефекти можуть виникати з незначних за своїми окремими діями факторів, які впливають одночасно протягом тривалого періоду часу поступово накопичуючись, підсумовуючись можуть викликати значні наслідки. Акумуляція впливів відбувається в тому випадку, коли антропогенний вплив або інші фізичні або хімічні впливи на екосистему протягом часу перевершують можливість їх асиміляції або трансформації.

Виконання генерального плану значного негативного впливу на довкілля та здоров'я населення не передбачає. В результаті реалізації проекту для повітряного, геологічного середовища, ландшафту, ґрунту, водного середовища, флори та фауни не передбачається значного негативного впливу.

Ймовірність того, що планована діяльність буде мати кумулятивний характер впливу на довкілля та здоров'я населення є незначною, оскільки ризики накопичення шкідливого ефекту від багаторазового впливу забруднювачів від проєктованих об'єктів відсутні.

Синергічні наслідки – сумарний ефект, який полягає у тому, що при взаємодії двох або більше факторів їх дія суттєво переважає дію кожного окремо компоненту. Накопичені токсикологічними дослідженнями дані свідчать про те, що в більшості випадків одночасна присутність декількох шкідливих хімічних речовин у компоненті довкілля чи організмі людини в комбінації діють за типом сумації, тобто дія їх додається. Синергічні наслідки в даному випадку відсутні.

Короткострокові наслідки будуть проявлятися внаслідок будівництва проєктованих об'єктів та споруд і полягатимуть в накопиченні будівельних відходів, забрудненні атмосферного повітря будівельними роботами. Під час будівництва основним впливом на атмосферу є її запилення та забруднення викидами автотранспорту. Проте їх кількість і короткочасність впливу не здатні змінити мікроклімат проєктованої території. Вплив викидів на довкілля від транспорту, будівельних машин і зварювальних апаратів має тимчасовий характер тільки в період ведення будівельно-монтажних робіт.

Середньострокові та довгострокові наслідки (1, 3-5, 10-15 років) можуть проявлятися у разі зміни клімату, мікроклімату, зміни в екосистемах внаслідок потрапляння забруднюючих речовин в атмосферне повітря, ґрунти і водні об'єкти. Оскільки, в процесі будівництва та експлуатації об'єктів планованої діяльності не передбачається значних виділень інертних газів, теплоти, вологи тощо, впливів на мікроклімат та клімат не очікується.

Тимчасові наслідки – при виконанні підготовчих та будівельних робіт вплив на компоненти навколишнього середовища матиме короткочасний та

локальний характер (викиди при роботі вантажного транспорту та спецтехніки, при здійсненні зварювальних робіт, земельних робіт; утворення твердих побутових відходів, будівельних відходів; порушення, переміщення ґрунту, можливе забруднення ґрунту нафтопродуктами).

Постійні наслідки – викиди в атмосферне повітря забруднювальних речовин від автотранспорту (діоксид вуглецю, оксид вуглецю, оксиди сірки, азоту, сажа, вуглеводні, у тому числі бензопірен), а також створення нових стаціонарних джерел викидів забруднювальних речовин, утворення твердих побутових та виробничих відходів, стічних вод.

Позитивні і негативні наслідки. В цілому, вплив реалізації проектних рішень генерального плану на соціальне середовище можна оцінити як позитивний, оскільки проектом передбачається покращення інженерної інфраструктури території, розвиток виробництва, забезпечення новими робочими місцями та надходженнями в місцевий бюджет. Значного негативного впливу при здійсненні зазначеної діяльності на довкілля та здоров'я населення не передбачається.

Виконання проектних рішень генерального плану села Конопниця значного негативного впливу на довкілля та здоров'я населення не передбачає. Дані проєктовані об'єкти не належать до таких, що становлять підвищену екологічну небезпеку (згідно переліку екологічно небезпечних видів діяльності, затвердженого Постановою Кабінету міністрів України від 27.07.1995р. №554).

В результаті реалізації проекту для повітряного, геологічного середовища, ландшафту, ґрунту, водного середовища, флори та фауни не передбачається негативного впливу.

В результаті реалізації проекту для повітряного, геологічного середовища, ландшафту, ґрунту, водного середовища, флори та фауни не передбачається негативного впливу.

Всі планувальні рішення, що передбачені даною містобудівною документацією, відповідають вимогам протипожежних, санітарно-гігієнічних, екологічних та інших норм, які діють на території України.

Реалізація детального плану території буде мати позитивний вплив на соціально-економічний розвиток території.

## **7. Заходи, що передбачається вжити для запобігання, зменшення та пом'якшення негативних наслідків виконання документа державного планування.**

З метою охорони навколишнього природного середовища у даному проєкті передбачено виконати ряд планувальних та технічних заходів. Комплекс заходів з запобігання наслідків повинен бути виконаний через дію законів України щодо екологічного стану та санітарно-епідеміологічного контролю території та виконання заходів, передбачених державними, обласними, районними цільовими програмами щодо охорони навколишнього середовища.

У ході виконання стратегічної екологічної оцінки запроваджуються заходи із запобігання, зменшення та пом'якшення можливих негативних наслідків реалізації проектних рішень генерального плану села Конопниця на довкілля та стан здоров'я населення, у першу чергу щодо:

- дотримання пропозицій щодо планувальної структури населеного пункту;
- забезпечення виконання заходів із охорони атмосферного повітря, ґрунтів, охорони водного басейну;
- улаштування сучасного обладнання на виробничих підприємствах щодо збирання і виділення пилу;
- застосування звукоізолюючих матеріалів та протиаmortизаторних пристроїв для зниження вібраційного та шумового навантаження при будівництва і експлуатації об'єктів, що є джерелами шуму та вібрації;
- застосування віброізолюючих конструкцій для будівництва об'єктів, що є джерелами шуму і вібрації;
- організація збору побутових і виробничих відходів в герметичні контейнери, з наступним вивезенням відповідно класу небезпеки на полігон ТПВ або на утилізацію, за договорами;
- організація збору і очищення зливових стоків з території підприємств та господарсько-побутових стоків на очисних спорудах;
- застосування технологічного устаткування на виробничих підприємствах, що відповідає вимогам екологічної безпеки, та його постійне утримання в повній технічній справності;
- постійне підтримання санітарно-захисної зони у відповідності до вимог природоохоронного законодавства і нормативно-правових документів;
- тверде покриття вулично-дорожньої мережі та території промислових майданчиків;
- здійснення постійного контролю за наявністю і справністю на двигунах внутрішнього згорання засобів захисту від викидів шкідливих речовин, що перевищують ГДК.

**8. Обґрунтування вибору виправданих альтернатив, що розглядалися, опис способу, в який здійснювалася стратегічна екологічна оцінка, у тому числі будь-які ускладнення .**

Альтернатива 1.	
Затвердження генерального плану	
Переваги	Недоліки
Генеральний план визначає основні принципи і напрямки планувальної організації та функціонального призначення території, формування	Генеральний план є концептуальною стадією містобудівної документації та базується на містобудівних та економічних прогнозах. Відповідно,



системи громадського обслуговування населення, організації вулично-дорожньої та транспортної мережі, інженерного обладнання, інженерної підготовки і благоустрою, цивільного захисту території та населення від небезпечних природних і техногенних процесів, охорони навколишнього природного середовища а також послідовність реалізації рішень, у тому числі етапність освоєння території.	певні рішення генерального плану, особливо щодо функціонального призначення територій, можуть коригуватись під час дії генерального плану.
<p align="center"><b>Альтернатива 2.</b></p> <p align="center"><b>Відмова від затвердження генерального плану</b></p>	
Переваги	Недоліки
Не виникатиме необхідність розроблення подальших проєктних рішень, документацій тощо.	Без подальшого збільшення ресурсного потенціалу території прогнозується поступове погіршення економічної ситуації, неефективне використання земельних ресурсів та погіршення соціально-демографічної ситуації.
<p align="center"><b>Альтернатива 3.</b></p> <p align="center"><b>Альтернативи іншого характеру</b></p>	
Переваги	Недоліки
Зважаючи на комплексність рішень генерального плану села Гуменець здійснювався розгляд виправданих альтернатив проєктних рішень.	Ймовірність існування варіантів, що краще відповідають встановленим цілям екологічної політики на місцевому та регіональному рівні та більше сприяють досягненню сприятливого в санітарно-гігієнічному відношенні середовища та підвищують комфортність проживання населення.

**9. Заходи, передбачені для здійснення моніторингу наслідків виконання документа державного планування для довкілля, у тому числі для здоров'я населення.**

При реалізації генплану села Конопниця плануються заходи щодо моніторингу наслідків виконання документу, для довкілля у тому числі населення, згідно з таблицею методичних рекомендацій із здійснення СЕО.

<b>Індикатор</b>	<b>Визначення</b>	<b>Джерело даних</b>
Поверхня зелених зон в місті (% , га на душу населення). Утворення відходів на муніципальному рівні (загальний обсяг, кількість тон на рік, кількість кг на людину). Відходи, як вторинна сировина (тон в рік, % від загальної кількості утворених)	Зелені зони це території вкриті лісовою рослинністю, такі як парки, ліси, захисні смуги водойм і т. д.	Річний звіт екологічної інспекції району. Звіти державних підприємств, що надають комунальні послуги
Кількість будинків, підключених до централізованої системі каналізації (кількість, % від загальної кількості)	Кількість (або %) приватних будинків, підключених до централізованої системи каналізації та очистки стічних вод у порівнянні із загальною кількістю	Статистичні звіти по комунальному господарству. Річний звіт екологічної інспекції району
Середньодобовий вміст забруднюючих речовин у атмосферному повітрі, переважно від автотранспорту (на вибраних точках моніторингу в центрі міста і в районі шосе) CO <sub>2</sub> , NO <sub>x</sub> і ТЧ <sub>10</sub> (мг / м <sup>3</sup> )	Викиди вуглекислого газу, оксиду азоту і твердих частинок від автотранспорту	Звіт державної гідрометеорологічної служби, центру моніторингу якості довкілля. Річний звіт державної екологічної інспекції
Спорудження зливової каналізації (км)	Протяжність зливової каналізації (км), пов'язаної зі станцією очищення стічних вод	Звіти муніципалітету і екологічної інспекції району

**10. Опис ймовірних транскордонних наслідків для довкілля, у тому числі для здоров'я населення (за наявності).**

Транскордонний вплив під час реалізації планової діяльності відсутній.

**11. Резюме нетехнічного характеру інформації, передбаченої пунктами 1-10 цієї частини, розраховане на широку аудиторію.**

Сталий соціально-економічний розвиток, безпечний для біосфери, передбачає вивчення, збереження та примноження біологічного розмаїття. На жаль, не завжди при затвердженні документів державного планування приділено належного значення таким важливим природним ресурсам, як флора і фауна. Розвиток господарського комплексу та урбанізації призвів до формування зон активної взаємодії територіальних спільнот людей з навколишнім природним середовищем. Результатом цього є забруднення та деструктуризація компонентів природного середовища, насамперед за рахунок виробничої і комунально-побутової діяльності, господарського комплексу району, населення та погіршення природних умов життя людей, що негативно впливає на їх стан здоров'я.

Для забезпечення ефективного та в повному обсязі впровадження заходів пом'якшення і мінімізації впливів та/чи наслідків у сфері охорони навколишнього природного середовища, з метою забезпечення неухильного дотримання вимог чинного законодавства замовником передбачено проведення моніторингу, результати якого оприлюднюватимуться з метою забезпечення максимальної доступності для органів влади та громадськості.

На основі отриманих моніторингових результатів розроблятимуться рекомендації з коригування, покращення планованої діяльності.

Розвиток сільських населених пунктів на даний час є найактуальнішим, адже зараз тенденція йде не до розвитку а до занепаду сільських місцевостей: закриття підприємств, втрата робочих місць та засобів для існування населення відповідно. Тому основною метою є зберегти всі можливі альтернативи для того щоб повернути населення в село дати їм нормальні умови для існування, заробітку та забезпечення власних сімей.

Генеральним планом передбачаються заходи щодо охорони навколишнього середовища, впорядкування та розвиток, пов'язаний з освоєнням нових територій під житлові квартали та будівництво інженерних споруд і комунікацій.

Враховуючи об'єктивні тенденції концентрації основних процесів життєдіяльності (робота, житло, відпочинок), визначено оптимальну просторову організацію процесів життєдіяльності:

- співвідношення забудованих і незабудованих територій;
- структура зв'язків, що забезпечують оптимальний екологічний ефект при мінімальних затратах властивостей та дозволять вчасно реагувати та запобігти негативним змінам.

Влаштування централізованої системи каналізування території та будівництво станції очистки дощових і талих вод дозволить знизити рівень забруднення ґрунтових вод.

Відновлення старих і створення нових територій зелених насаджень загального користування та спеціального призначення (в межах санітарно-захисних зон від кладовищ, виробничих територій, залізниці, автодороги), зон рекреаційного призначення на громадських територіях, що забезпечить зниження негативного впливу на навколишнє природне середовище, перш за все, повітряний басейн від забруднення викидами автотранспорту.

## **ДОДАТКИ**