

## ЗМІСТ

Список скорочень.....	4
ВСТУП.....	5
1. МЕТОДОЛОГІЯ СЕО.....	6
1.1. Нормативно-правова база здійснення СЕО в Україні .....	6
1.2. Методологія здійснення СЕО детального плану території .....	7
1.3. Забезпечення доступу та врахування думки громадськості під час розробки звіту СЕО.....	9
2. ЗМІСТ ТА ОСНОВНІ ЦІЛІ ДОКУМЕНТА ДЕРЖАВНОГО ПЛАНУВАННЯ, ЙОГО ЗВ'ЯЗОК З ІНШИМИ ДОКУМЕНТАМИ ДЕРЖАВНОГО ПЛАНУВАННЯ.....	9
3. ОЦІНКА ЕКОЛОГІЧНОЇ СИТУАЦІЇ ПУСТОМИТІВСЬКОГО РАЙОНУ ЛЬВІВСЬКОЇ ОБЛАСТІ.....	14
3.1. Географічне розташування та кліматичні особливості .....	14
3.2. Геологічне середовище.....	17
3.3. Стан атмосферного повітря.....	19
3.4. Водні ресурси.....	20
3.5. Здоров'я населення.....	22
3.5.1. Соціально-демографічний потенціал.....	22
3.6. Природні об'єкти та збереження біорізноманіття .....	28
3.7. Земельні ресурси та стан ґрунтів.....	33
3.8. Поводження з відходами.....	35
3.9. Регіональні екологічні проблеми.....	
4. АНАЛІЗ ВІДПОВІДНОСТЕЙ ДОКУМЕНТУ ДЕРЖАВНОГО ПЛАНУВАННЯ ВИЗНАЧЕНИМ ЦІЛЯМ ОХОРОНИ ДОВКІЛЛЯ У ТОМУ ЧИСЛІ ЗДОРОВ'Я НАСЕЛЕННЯ.....	87
5. ОЦІНКА ВПЛИВУ ДОКУМЕНТУ ДЕРЖАВНОГО ПЛАНУВАННЯ НА ДОВКІЛЛЯ.....	39
5.1. Характеристика планованої діяльності.....	39
5.2. Обґрунтування вибору ділянки для реалізації ДДП.....	47
5.3. Обґрунтування вибору виправданих альтернатив.....	47
5.4. Соціально-економічне значення реалізації проекту детального плану території.....	50
5.5. Оцінка впливу на довкілля.....	53
5.6. Зобов'язання у сфері охорони довкілля, у тому числі пов'язані із запобіганням негативному впливу на здоров'я населення, встановлені на міжнародному, державному та інших рівнях, що стосуються документа державного планування, а також шляхи врахування таких зобов'язань під час підготовки документа державного планування .....	59
5.7. Опис наслідків для довкілля, у тому числі для здоров'я населення, у тому числі вторинних, кумулятивних, синергічних, коротко-, середньо- та довгострокових (1, 3-5 та 10-	

15 років відповідно, а за необхідності – 50-100 років), постійних і тимчасових, позитивних і негативних наслідків.....	60
5.8. Заходи для зниження негативних впливів .....	62
6. ОРГАНІЗАЦІЯ ЕКОЛОГІЧНОГО МОНІТОРИНГУ ВПЛИВУ ДОКУМЕНТУ ДЕРЖАВНОГО ПЛАНУВАННЯ НА ДОВКІЛЛЯ.....	64
7. РЕЗЮМЕ НЕТЕХНІЧНОГО ХАРАКТЕРУ.....	66
8. ПЕРЕЛІК ВИКОНАВЦІВ ЗВІТУ ПРО СТРАТЕГІЧНУ ЕКОЛОГІЧНУ ОЦІНКУ.....	71
ДОДАТКИ.....	72

## СПИСОК СКОРОЧЕНЬ

СЕО – стратегічна екологічна оцінка

ДПТ – детальний план території

ДДП – документ державного планування

ОВНС – оцінка впливу на навколишнє середовище

СЗЗ – санітарно-захисна зона

РДА – районна державна адміністрація

ОДА – обласна державна адміністрація

ПЗФ – природно-заповідний фонд

ОС – очисні споруди

ЛОС – локальні очисні споруди

КОС – каналізаційні очисні споруди

ЗР – забруднюючі речовини

ТПВ – тверді побутові відходи

ДНЗ – дошкільні навчальні заклади

## ВСТУП

На сучасному етапі розвитку суспільства все більшого значення у міжнародній національній і регіональній політиці набуває концепція збалансованого розвитку, спрямована на інтеграцію економічної, соціальної та екологічної складових розвитку.

Поява цієї концепції пов'язана з необхідністю розв'язання екологічних проблем і врахування екологічних питань в процесах планування та прийняття рішень щодо соціально-економічного розвитку країн, регіонів і населених пунктів. Стратегічна екологічна оцінка стратегій, планів і програм дає можливість зосередитися на всебічному аналізі можливого впливу планованої діяльності на довкілля та використовувати результати цього аналізу для запобігання або пом'якшення екологічних наслідків в процесі стратегічного планування. Стратегічна екологічна оцінка (СЕО) – це новий інструмент реалізації екологічної політики, який базується на простому принципі: легше запобігти негативним для довкілля наслідкам діяльності на стадії планування, ніж виявляти та виправляти їх на стадії впровадження стратегічної ініціативи.

Метою стратегічної екологічної оцінки є сприяння сталому розвитку шляхом забезпечення охорони довкілля, безпеки життєдіяльності населення та охорони його здоров'я, інтегрування екологічних вимог під час розроблення та затвердження документів державного планування.

Стратегічна екологічна оцінка здійснюється на основі принципів законності та об'єктивності, гласності, участі громадськості, наукової обґрунтованості, збалансованості інтересів, комплексності, запобігання екологічній шкоді, довгострокового прогнозування, достовірності та повноти інформації у проекті документа.

## МЕТОДОЛОГІЯ СЕО

### 1.1. Нормативно-правова база здійснення СЕО в Україні

Основними міжнародними правовими документами щодо СЕО є Протокол про стратегічну екологічну оцінку (Протокол про СЕО) до Конвенції про оцінку впливу на навколишнє середовище у транскордонному контексті (Конвенція Еспо), ратифікований Верховною Радою України (№ 562-VIII від 01.07.2015), та Директива 2001/42/ЄС про оцінку впливу окремих планів і програм на навколишнє середовище, імплементація якої передбачена Угодою про асоціацію між Україною та ЄС.

Засади екологічної політики України визначені Законом України «Про основні засади (Стратегію) державної екологічної політики на період до 2020 року» (ухвалено Верховною Радою України 21 грудня 2010 року). У цьому Законі СЕО згадується в основних принципах національної екологічної політики, інструментах реалізації національної екологічної політики та показниках ефективності Стратегії. Зокрема, одним з показників цілі 4 Стратегії «Інтеграція екологічної політики та вдосконалення системи інтегрованого екологічного управління» є показник «Частка державних, галузевих, регіональних та місцевих програм розвитку, які пройшли стратегічну екологічну оцінку – відсотків».

У 2012 році Наказом Міністерства екології та природних ресурсів України (від 17.12.2012 р. № 659) затверджено «Базовий план адаптації екологічного законодавства України до законодавства Європейського Союзу (Базовий план апроксимації)». Зокрема, відповідно до цього плану потрібно привести нормативно-правову базу України у відповідність до вимог «Директиви 2001/42/ЄС про оцінку впливу окремих планів та програм на навколишнє середовище».

У 2018 році Верховна Рада України ухвалила закон «Про стратегічну екологічну оцінку» (вступив в дію 20 жовтня 2018 року за № 2354-VIII). Цей законопроект, розроблений на виконання пункту 239 плану заходів з імплементації Угоди про асоціацію між Україною та ЄС, спрямований на імплементацію Директиви 2001/42/ЄС Європейського Парламенту та Ради від 27 червня 2001 р. про оцінку наслідків окремих планів та програм для довкілля.

10 серпня 2018 року наказом Міністерства екології та природних ресурсів № 296 на виконання пунктів 6 та 7 частини першої статті 6 Закону України «Про стратегічну екологічну оцінку» затверджено Методичні рекомендації із здійснення стратегічної екологічної оцінки документів державного планування, що рекомендуються для використання центральними та місцевими органами виконавчої влади, органами місцевого самоврядування, спеціалістами і науковцями, залученими до консультації, а також представниками громадськості, які будуть брати участь у стратегічній екологічній оцінці.

## 1.2. Методологія здійснення СЕО детального плану території

Методологія виконання СЕО базується на статті 9 Закону України «Про стратегічну екологічну оцінку» та затверджених Методичних рекомендацій із здійснення стратегічної екологічної оцінки документів державного планування. Згідно з положеннями цих нормативних документів етапами стратегічної екологічної оцінки є:

- визначення обсягу СЕО;
- складання звіту про СЕО;
- проведення громадського обговорення та консультацій;
- врахування звіту про СЕО, результатів громадського обговорення та консультацій;
- інформування про затвердження ДДП;
- моніторинг наслідків виконання ДДП для довкілля, у тому числі для здоров'я населення.

*Визначення обсягу СЕО* дозволяє сфокусувати звіт про СЕО на важливих питаннях охорони довкілля, у тому числі для здоров'я населення, для громадськості та заінтересованих сторін.

Під час *складання звіту про СЕО* оцінюється потенційний вплив результатів реалізації ДДП на складові довкілля (вплив на атмосферне повітря, воду, ґрунти, природні ресурси, флору й фауну), а також на стан здоров'я та добробут населення (небезпека для здоров'я населення, соціально-економічні наслідки, поводження з відходами, розвиток інфраструктури, транспорт, естетичні характеристики території, використання ландшафтів тощо). При цьому оцінюються прямі, непрямі, другорядні, сукупні, синергетичні, короткотермінові, тимчасові та довготривалі впливи. З цією метою застосовуються такі аналітичні методи:

- *Матриці впливів*, що дають можливість виявляти та представляти потенційні впливи запропонованої ініціативи (наприклад, запропонованих цілей або запланованих дій) на різні складові довкілля, у тому числі на здоров'я населення. Матриця дозволить проілюструвати кумулятивні та непрямі впливи, а також взаємозв'язок між впливами.

- *Аналіз тенденцій*, як один з найбільш важливих аспектів стратегічної оцінки, дає можливість інтерпретації змін екологічного навантаження, а також змін стану довкілля, у тому числі здоров'я населення, з плином часу. Аналіз тенденцій сприяє виявленню та представленню найважливіших зв'язків між впливами на довкілля та відповідними змінами стану довкілля, які можуть проявлятися з певною затримкою. Крім того, аналіз тенденцій може використовуватися для прогнозу майбутніх впливів на довкілля.

- *SWOT-аналіз*, що дозволяє в послідовно проаналізувати сильні і слабкі сторони об'єкта планування, можливостей та загроз, що стосуються його розвитку в майбутньому. Це сприяє створенню надійної основи для планування та більш чіткому визначенню цілей і завдань у межах використання можливостей, що існують, компенсації слабких сторін і відвернення можливих загроз. SWOT -аналіз проводиться на основі експертних оцінок і може здійснюватися за якісними, кількісними чи комбінованими (якісно-кількісними)

критеріями. За результатами – SWOT-аналізу можна визначити місію, стратегічні цілі та завдання об'єкта стратегічного планування.

Обсяг досліджень передбачається відповідно до ст. 11 Закону України «Про стратегічну екологічну оцінку».

Для розробки СЕО передбачається використати таку інформацію: доповіді про стан довкілля, статистичну інформацію, дані моніторингу стану довкілля, оцінку впливу на довкілля планової діяльності та об'єкту, які можуть мати значний вплив на довкілля, пропозиції щодо зміни існуючого функціонального використання території.

На основі результатів аналітичних досліджень цими методами розробляються рекомендації щодо запобігання, скорочення або пом'якшення потенційних негативних наслідків для довкілля та здоров'я населення, які можуть бути результатом реалізації ДДП.

*Проведення громадського обговорення та консультацій* є суттєвою складовою СЕО, оскільки дозволяє не лише ознайомити громадськість з результатами СЕО, а й зібрати пропозиції зацікавлених органів влади та громадськості щодо планованої діяльності. Вимоги щодо інформування громадськості сформульовані в ст. 5 «Конвенції про доступ до інформації, участь громадськості в процесі прийняття рішень і доступ до правосуддя з питань, що стосуються довкілля» (Орхуська конвенція). На цьому етапі заінтересовані органи влади можуть оцінити правильність організації процесу СЕО та оцінити якість документації з СЕО.

*Врахування звіту про СЕО, результатів громадського обговорення та консультацій.* У проекті ДДП доцільно врахувати звіт про СЕО, результати громадського обговорення та консультацій з органами Міністерства екології та природних ресурсів, Міністерства охорони здоров'я і місцевої влади. Група з СЕО забезпечує врахування в екологічному звіті рекомендацій органів влади та громадськості (громадських організацій). Невраховані рекомендації також мають бути відображені в документації з СЕО з поясненням причин неврахування. Екологічний звіт, розроблений в процесі СЕО, передається органам влади для розгляду та ухвалення. Загалом, рекомендації СЕО мають бути максимально враховані в кінцевому варіанті Стратегії. Розробники Стратегії мають зазначити, які рекомендації були враховані, а які – ні і чому.

*Інформування про затвердження ДДП.* Розроблена документація з СЕО і затверджений ДДП розміщується на офіційному веб-сайті замовника, який зобов'язаний письмово повідомити про це органи Міністерства екології та природних ресурсів.

*Моніторинг наслідків виконання ДДП для довкілля, у тому числі для здоров'я населення.* Документація СЕО має містити пропозиції щодо організації системи моніторингу впливу провадження ДДП на довкілля. Хід реалізації ДДП необхідно контролювати з врахуванням: показників, які характеризують виконання природоохоронних заходів під час реалізації ДДП; результатів ОВД окремих проектів, які виконуватимуться в рамках реалізації ДДП.

### **1.3. Забезпечення доступу та врахування думки громадськості під час розробки Звіту СЕО**

В рамках проведення процедури СЕО розроблено Заяву про визначення обсягу стратегічної екологічної оцінки Детального плану території в межах масиву біля автодороги Оброшине-Пустомити (права сторона) в с. Оброшине Пустомитівського району, Львівської області. Заява опублікована на офіційному сайті Оброшинської сільської ради за посиланням: <https://obroshynska-gromada.gov.ua/news/1618580421/> (Додаток А ) та дошках оголошень та у ЗМІ, зокрема:

- у районній газеті – Голос Народу від 16 квітня 2021 року (Додаток Б),
- в обласній газеті – Львівська пошта №2336 від 15 квітня 2021 року (Додаток В).

Протягом громадського обговорення (15 календарних днів) Заяви про визначення обсягу стратегічної екологічної оцінки зауважень, звернень та пропозицій від громадськості не надходило.

В рамках процедури СЕО заяву про визначення обсягу стратегічної екологічної оцінки документа державного планування було направлено до Департаменту охорони здоров'я Львівської обласної державної адміністрації та Департаменту екології та природних ресурсів Львівської обласної державної адміністрації.

Департамент екології та природних ресурсів Львівської обласної державної адміністрації надав зауваження та пропозиції рекомендаційного характеру (Додаток Г).

Департаменту охорони здоров'я Львівської обласної ради пропозицій до Обсягу стратегічної екологічної оцінки проекту не надав.

## **2. ЗМІСТ ТА ОСНОВНІ ЦІЛІ ДОКУМЕНТА ДЕРЖАВНОГО ПЛАНУВАННЯ, ЙОГО ЗВ'ЯЗОК З ІНШИМИ ДОКУМЕНТАМИ ДЕРЖАВНОГО ПЛАНУВАННЯ**

Детальний план території в межах масиву біля автодороги Оброшине-Пустомити (права сторона) в с. Оброшине Пустомитівського району, Львівської області є основним видом містобудівної документації на місцевому рівні, яка призначена для обґрунтування довгострокової стратегії планування, забудови та іншого використання території.

Відповідно до ст. 2 Закону України «Про регулювання містобудівної діяльності» документація державного планування підлягає стратегічній екологічній оцінці в порядку, встановленому Законом України «Про стратегічну екологічну оцінку».

Детальний план території розробляється та затверджується в інтересах відповідної територіальної громади з урахуванням державних, громадських та приватних інтересів та визначає основні принципи і напрямки планувальної організації та функціонального призначення території, формування системи громадського обслуговування населення, організації інженерно-транспортної інфраструктури, інженерної підготовки території.



Детальний план території в межах масиву біля автодороги Оброшине-Пустомити (права сторона) в с. Оброшине Пустомитівського району, Львівської області розроблено з метою обґрунтування планувальних рішень (планування структури та функціонального призначення) для будівництва будівель і споруд транспортної інфраструктури в межах проекрованої території, а саме:

- уточнення у більш крупному масштабі положень Генерального плану с. Оброшине;
- зміни цільового призначення земельної ділянки з подальшим використанням та забудовою території виробничого призначення для розташування офісної будівлі, складу та гаражу.
- встановлення червоних ліній;
- визначення всіх планувальних обмежень використання території, згідно з державними будівельними нормами;
- визначення параметрів забудови окремих земельних ділянок.

Детальний план території в межах масиву біля автодороги Оброшине-Пустомити (права сторона) в с. Оброшине Пустомитівського району, Львівської області розроблений на замовлення Оброшинської сільської ради відповідно до рішення №1590 від 20.10.2019 р. “Про розгляд заяви щодо розроблення детального плану території”. ДПТ розроблений згідно чинного законодавства з використанням матеріалів земельного та містобудівних кадастрів. Звіт про СЕО сформовано на основі принципів законності та об’єктивності, гласності, участі громадськості, наукової обґрунтованості, збалансованості інтересів, комплексності, запобігання екологічній шкоді, довгострокового прогнозування, достовірності та повноти інформації у проекті документу, міжнародного екологічного співробітництва та відповідно до:

- Закону України «Про регулювання містобудівної діяльності»;
- Закону України «Про стратегічну екологічну оцінку»;
- Закону України «Про основи містобудування»;
- Закону України «Про відходи»;
- Закону України «Про охорону атмосферного повітря»;
- Закону України «Про охорону навколишнього природного середовища»;
- Закону України «Про оцінку впливу на довкілля»;
- Закону України «Про екологічну мережу України»;
- Закону України «Про охорону земель»;
- Закон України «Про рослинний світ»;
- Закону України «Про тваринний світ»;
- Земельного, Водного та Лісового кодексів України;
- Закону України «Про генеральну схему планування території України»;
- ДБН Б.1.1-14-2012 “Склад та зміст детального плану території”;
- ДБН Б.2.4-2-94 «Види, склад, порядок розроблення, погодження та затвердження містобудівної документації для сільських поселень»;

- ДБН Б.1.1-14:2012 «Склад, зміст, порядок розроблення, погодження та затвердження детального плану території»;
- ДБН Б.2.4-1-94 «Планування та забудова сільських поселень»;
- ДБН Б.2.2-12:2019 «Планування і забудова територій»;
- ДБН Б.2.2-5:2011 «Благоустрій територій»;
- ДСП 173-96 «Державні санітарні правила планування та забудови населених пунктів»;
- ДБН В.2.3-5:2018 «Вулиці та дороги населених пунктів»;
- ДБН В. 2.3.-15:2007 «Споруди транспорту. Автостоянки і гаражі для легкових автомобілів»;
- ДБН В.2.3-5-2001 «Споруди транспорту. Вулиці та дороги сільських населених пунктів»;
- ДБН А.2.2-1-2003 «Склад і зміст матеріалів оцінки впливів на навколишнє середовище (ОВНС) при проектуванні і будівництві підприємств, будинків і споруд»;
- ДБН В.2.5-75:2013 «Каналізація. Зовнішні мережі та споруди. Основні положення проектування»;
- ДБН В.2.5-74:2013 «Водопостачання. Зовнішні мережі та споруди. Основні положення проектування»;
- ДБН В.2.3-5-2001 «Споруди транспорту. Вулиці та дороги сільських населених пунктів»;
- ДБН В.2.5-20-2001 «Зовнішні мережі та споруди. Газопостачання»;
- ДБН В.2.5-23-2010 «Проектування електрообладнання об'єктів цивільного призначення»;
- ДБН В.2.5-64:2012 «Внутрішній водопровід та каналізація»;
- ДБН В.1.1.7-2002 «Пожежна безпека об'єктів будівництва. Захист від пожежі».

При аналізі території, площа якої становить 1,9 га, для виконання рішень ДДП, розглядалися наступні критерії:

- Вигідне розташування ділянки у контексті доступності до автомобільних шляхів;
- Віддалене розташування від житлових будинків, об'єктів соціальної інфраструктури (школи, ДНЗ, медичні заклади), території та об'єктів ПЗФ, а також об'єктів культурної спадщини;
- Будівництво економічно вигідних та перспективних виробничих об'єктів;
- можливість створення нових робочих місць;
- Можливість забезпечення інженерною інфраструктурою;
- Дотримання санітарних розривів та створення захисних насаджень.

Детальний план території виконано з урахуванням рішень документів державного планування вищого рівня:

- Генерального плану с. Оброшине та с. Пришляки Оброшинської сільської ради, Пустомитівського району, Львівської області від 2020 р.

- Схеми планування території Львівської області, затвердженої рішенням Львівської обласної ради від 08.10.2009 №1077;

При розробці ДДП використано:

– Матеріали топогеодезичного знімання М 1:1000, результати натурних обстежень та контрольних обмірів;

– Рішення Оброшинської сільської ради №1590 від 20.10.2019 р. “Про розгляд заяви щодо розроблення детального плану території”;

– Завдання на розроблення детального плану території від 29.10.20 р.

Відповідно до пункту 3 частини 1 статті 1 Закону України «Про стратегічну екологічну оцінку», документами державного планування є стратегії, плани, схеми, містобудівна документація, загальнодержавні програми, державні цільові програми та інші програми і програмні документи, включаючи зміни до них, які розробляються та/або підлягають затвердженню органом державної влади, органом місцевого самоврядування. Згідно пункту 3 частини 1 статті 1 Закону України «Про регулювання містобудівної діяльності», детальний план території це містобудівна документація, що визначає планувальну організацію та розвиток території.

Відповідно до пункту 1 статті 19 Закону України «Про регулювання містобудівної діяльності», детальний план у межах населеного пункту уточнює положення генерального плану населеного пункту та визначає планувальну організацію і розвиток частини території. Детальний план розробляється з метою визначення планувальної організації і функціонального призначення, просторової композиції і параметрів забудови та ландшафтної організації кварталу, мікрорайону, іншої частини території населеного пункту, призначених для комплексної забудови чи реконструкції, та підлягає стратегічній екологічній оцінці.

### **Перелік матеріалів документу державного планування**

I. Пояснювальна записка – 1 том.

II. Графічні матеріали – 7 аркушів.

#### **I. ПОЯСНЮВАЛЬНА ЗАПИСКА**

1. Перелік матеріалів детального плану території (ДПТ)

2. Стислий опис природних, соціально-економічних і містобудівних умов.

3. Стисла історична довідка (за потреби).

4. Оцінка існуючої ситуації:

- стан навколишнього середовища;

- використання території;

- характеристика будівель (за видами, поверховістю, технічним станом);

- характеристика об'єктів культурної спадщини, земель історико-культурної спадщини;

- характеристика інженерного обладнання;

- характеристика транспорту;

- характеристика озеленення і благоустрою;
- характеристика планувальних обмежень.

5. Розподіл території за функціональним використанням, розміщення забудови на вільних територіях та за рахунок реконструкції, структура забудови яка пропонується (поверховість, щільність).

6. Характеристика видів використання території (житлова, виробнича, рекреаційна, курортна, оздоровча, природоохоронна, тощо).

7. Пропозиції щодо встановлення режиму забудови територій, передбачених для перспективної містобудівної діяльності, в тому числі для розміщення об'єктів соціальної та інженерно-транспортної інфраструктури, охорони та збереження культурної спадщини.

8. Переважні, супутні і допустимі види використання території, містобудівні умови та обмеження (уточнення).

9. Основні принципи планувально-просторової організації території.

10. Система обслуговування населення, розміщення основних об'єктів обслуговування.

11. Вулично-дорожня мережа, транспортне обслуговування, організація руху транспорту і пішоходів та велосипедних доріжок, розміщення гаражів і автостоянок.

12. Інженерне забезпечення, розміщення інженерних мереж, споруд.

13. Інженерна підготовка та інженерний захист території, використання підземного простору.

14. Комплексний благоустрій та озеленення території.

15. Охорона навколишнього природного середовища.

16. Заходи щодо реалізації детального плану на етап від 3 до 7 років.

17. Перелік вихідних даних.

18. Основні техніко - економічні показники детального плану території.

19. Охорона навколишнього природного середовища.

## **II Графічні матеріали:**

1. Схема розташування території в планувальній структурі населеного пункту М1:5000.

2. План існуючого використання території та схема існуючих планувальних обмежень М1:1000

3. Проектний план та схема планувальних обмежень М1:1000

4. План червоних ліній М1:1000

5. Схема інженерної підготовки території та вертикального планування М1:1000

6. Схема інженерних мереж, споруд і використання підземного простору М1:1000.

7. Профілі вулиць та проїздів.

### 3. ОЦІНКА ЕКОЛОГІЧНОЇ СИТУАЦІЇ

#### 3.1. Географічне розташування та кліматичні особливості

Село Оброшине – село в Україні, в Пустомитівському (з 17 липня 2020 р. – Львівський <sup>[1]</sup>) районі Львівської області. Орган місцевого самоврядування – Оброшинська сільська рада. Населений пункт займає територію 20 км<sup>2</sup>, розташований за декілька кілометрів від південно-західних околиць від обласного адміністративного центру. Адміністративний центр – Львів.

Географічне розташування с. Оброшине у плані адміністративно-територіального поділу наведено на рис. 1.

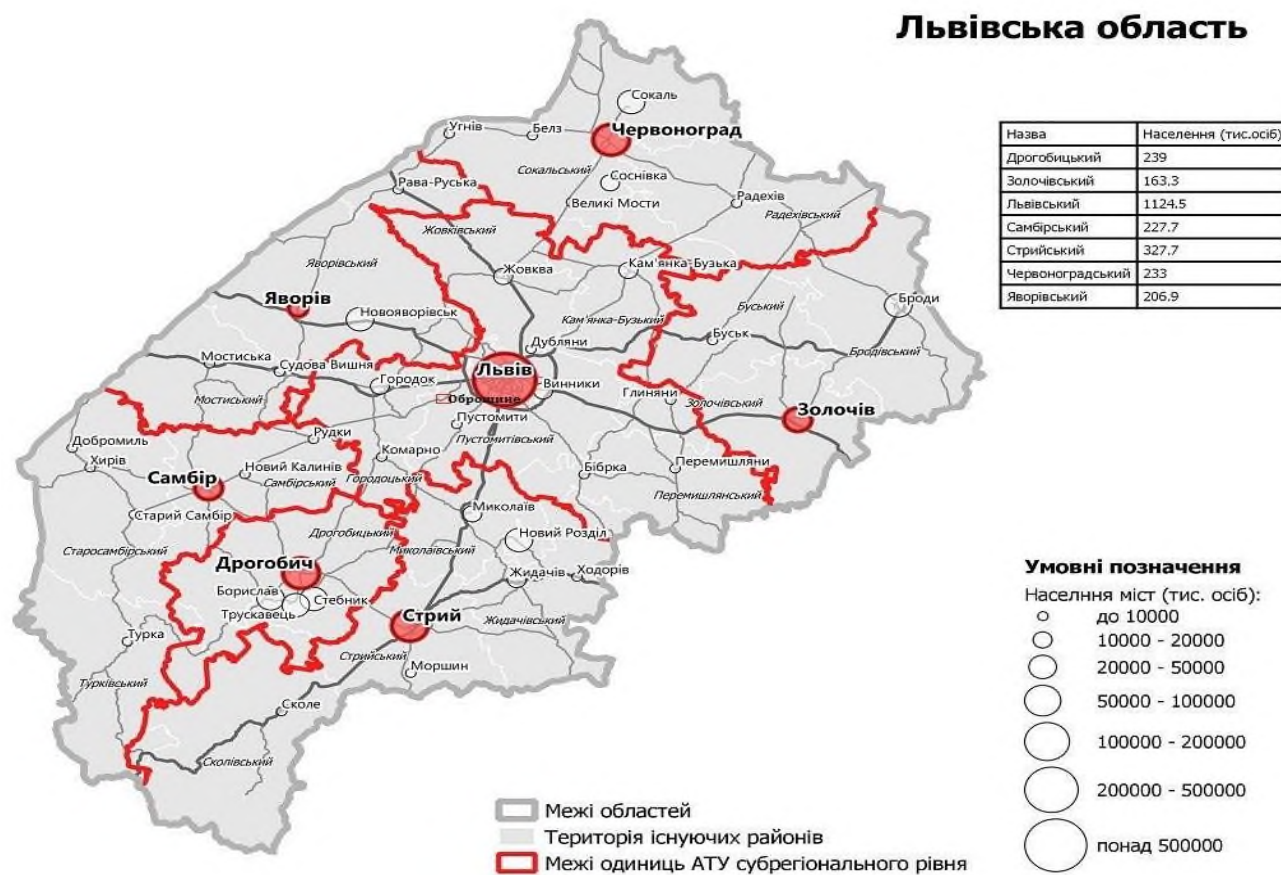


Рисунок 1. Географічне розташування с. Оброшино (схема Мінрегіон)

[1] – Згідно Постанови Верховної Ради України “Про утворення та ліквідацію районів” від 17.07.2020 р. Пустомитівський район було ліквідовано, Оброшинська сільська увійшла в склад новоутвореного Львівського району (з адміністративним центром у місті Львів)

Новосформований Львівський район межує: на півночі – з Червоноградським, на сході – із Золочівським, південному заході – із Самбірським, на заході – з Яворівським, на півдні – зі Стрийським і Дрогобицьким районами Львівської області, на південному сході — з Тернопільською та Івано-Франківською областями, на північному заході — з Люблінським воєводством Республіки Польща.

У географічному відношенні територія Оброшинської сільської знаходиться у південній частині Львівської Галицько-Волинської западини, яка у свою чергу належить до Східно-Європейської платформи і заповнена потужною (5-7 км) товщею осадових порід. Територія району має хвилясто-рівнинну поверхню і є своєрідною комбінацією поліських та опільських ландшафтів, на яких поширені луки, пасовища, дубово-грабові ліси із домішками ясеня, осики, смереки та берези.

Специфічною особливістю географічного положення району є те, що він лежить на межі двох геотектонічних структур і двох фізико-географічних країн. Поряд проходить Головний Європейський вододіл, який розмежовує річки басейнів Балтійського і Чорного морів. Відстань району від Балтійського і Чорного морів майже однакова – близько 600 км.

Характеристика природно-кліматичних умов території села Оброшино наведена у табл. нижче.

Таблиця 1.

*Природно-кліматична характеристика с. Оброшино*

<i>№ п\п</i>	<i>Кліматичні параметри\показники</i>	<i>Значення</i>
1	Середньомісячна температура січня	<b>-4,3 °C</b>
2	Середня місячна липня	<b>+18 °C</b>
3	Середня річна температура	<b>+ 7,5 °C</b>
4	Абсолютний значення (максимум і мінімум) температури	<b>+35°C/ -34°C</b>
5	Середня температура найхолоднішого п'ятидення	<b>-20 °C</b>
6	Температура найбільш холодного періоду	<b>-9 °C</b>
7	Середня температура опалювального сезону (тривалість – 94 день)	<b>-0,2 °C</b>

8	Середня тривалість безморозного періоду	<b>160 днів</b>
9	Середня глибина промерзання ґрунту	<b>80 см</b>
10	Середньомісячна відносна вологість повітря в 13.00 год	<b>69%</b>
11	Середня річна сума опадів (Добовий максимум – 70-80 мм)	<b>650 мм</b>
12	Середня з максимальних декадних висот снігового покриву (число днів зі сталим сніговим покривом – 60)	<b>17 см</b>
13	Річне випаровування з поверхні	<b>560 мм</b>
14	Напрями вітру/середня швидкість вітру	<b>Зах/ 3,5 м/с</b>
15	Тривалість вегетаційного періоду	<b>215 днів</b>

Клімат території ДДП помірний, перехідний від морського до континентального з м'якою зимою та значною вологістю повітря. Протягом року переважаючим є західний висотний перенос повітряних мас з Атлантики. Вологі повітряні маси з Атлантики в теплий період року приносять велику кількість опадів, утворюючи високу вологість повітря, при відносно високій температурі повітря, а взимку відлиги, хмарність, снігопади.

Згідно архітектурно-будівельного кліматичного районування України територія с. Оброшино знаходиться у І Північно-західному районі.

На проєктованій території середні річні температури становлять: у січні  $-4,3^{\circ}\text{C}$ , липні  $+18^{\circ}\text{C}$ . Абсолютний максимум температури повітря становить  $+37^{\circ}\text{C}$ , абсолютний мінімум –  $(-33,6^{\circ}\text{C})$ . Загалом, за останні 100-120 років температура повітря має тенденцію до збільшення.

Середня річна вологість повітря становить 79 %. Середньомісячна абсолютна вологість повітря відносно висока: в теплий період коливається в межах  $6,6 - 16,8 \text{ г/м}^3$ .

Переважаючими є вітри західних румбів: зимою – західні та південно-західні, влітку – західні та північно-західні. Середня швидкість вітру коливається від 3 до 4 м/с. У році спостерігається близько 20 днів із швидкістю вітру, що перевищує 15 м/с. Сильні вітри часто

бувають в осінньо-зимовий період і супроводжуються сильними опадами у вигляді дощу і снігу. Вітровальні явища не наносять відчутної шкоди лісонасадженням і не мають масового характеру.

У середньому за рік випадає 740 мм атмосферних опадів: найменше – в січні, найбільше – в липні. Середня багаторічна кількість опадів коливається в межах 641-742 мм, максимальна зафіксована кількість опадів 1422 мм. Висота снігового покриву у середньому становить 18-25 см.

Серед кліматичних явищ не властивими є сильні морози, посухи, суховії та пилові бурі. Характерними є часті відлиги взимку, значна хмарність, обложні дощі та викликані ними літньо-осінні паводки. До кліматичних факторів, що негативно впливають на ріст і розвиток рослинності в регіоні відносяться: ранні осінні та пізні весняні приморозки; надмірні опади в окремі роки, що викликають підняття ґрунтових вод і повені.

Пори року на території району характеризуються чіткою вираженістю, кожна з яких має свої особливості. Для всіх пір року характерні різкі перепади атмосферного тиску, температур і вологості. Часові межі пір року є до певної міри умовними і не завжди вкладаються в календарні місяці, які для них відведені. Зимі м'які – морози нижче  $-20^{\circ}\text{C}$  спостерігається рідко. Стійкий сніговий покрив встановлюється не кожної зими. Літні полуденні температури коливаються у межах  $+20-25^{\circ}\text{C}$ , спека вище  $+30^{\circ}\text{C}$  спостерігається рідко. Влітку частими є грозові зливи і різкі перепади температур при проходженні атмосферних фронтів. При цьому майже щороку спостерігаються ураганні вітри, які призводять до невеликих руйнувань. Осінь помірно тепла і суха.

### **3.2. Геологічна будова**

В геологічній будові району у межах зони активного водообміну беруть участь відклади мезозойської і кайнозойської ератем, які утворюють мезо-, кайнозойський структурно-формаційний комплекс на південно-східному сході Західно-Європейської платформи. Найдавніші породи, котрі виходять на денну поверхню та залягають на досліджуваних глибинах представляють крейдову систему.





**Рисунок 2.** Карта четвертинних відкладів Львівської області

Верхньокрейдові відклади в межах території мають повсюдне поширення. В розрізі верхньокрейдових відкладів присутні переважно карбонатні породи. Потужність відкладів змінюється від 270 до 350 м. Верхня частина відкладів складена потужною товщею мергелів (170-250 м). Мергелі однорідні світло-сірого і зеленувато-сірого кольорів. Як по площі, так і в розрізі, в мергелях змінюється вміст піщаної фракції. Практичне значення для водопостачання населення має верхня частина відкладів – зона вивітрювання (50-60 м).

Неогенові відклади дуже поширені, залягають на вододільних та силових ділянках, а в долинах річок вони часто розмиті. Представлені неогенові відклади баденським ярусом, у складі якого виділяють три під'яруси (нижньо-, середньо- і верхньобаденський).

Четвертинні відклади поширені повсюдно. Вони залягають на різних гіпсометричних рівнях і перекривають більш древні утворення неогену і крейди (див. рис. 2).

Проектована територія знаходиться на межі нижньоплейстоценово гляціальних (льодовикових) та середньоплейстоценово-сучасних елювіально-делювіальних відкладів верхніх денудаційних рівнів (пенепленів) та гірських вододілів (полонин), які характеризуються відкладами щебеню корінних порід, супісків, суглинків. Для нижньоплейстоценових гляціальних відкладів притаманні відклади ератичних валунів, гальки, піщано-глинисті фракції.

### 3.3. Стан атмосферного повітря

Основними забруднюючими речовинами, що надходять в атмосферне повітря на території Пустомитівського району є діоксид сірки, оксид вуглецю, діоксид азоту, метан, неметанові леткі органічні сполуки, сажа та інші (див. табл. 2).

Обсяги викидів забруднювальних речовин від стаціонарних джерел забруднення в атмосферне повітря Пустомитівського району Львівської області за 2019 рік становили 533 тонни, що майже у 10 % більше, ніж у попередньому році (486 тонн у 2018 році). У розрахунку на 1 км<sup>2</sup> площі припадало 400 кг викидів забруднюючих речовин, на 1 особу – 3,1 кг (дані за 2017 рік).

Основними забруднювачами повітря є підприємства енергетичної промисловості, сільського господарства, переробної промисловості, транспортні підприємства та автотранспорт.

**Таблиця 2**

*Динаміка викидів стаціонарними джерелами в атмосферне повітря у розрізі по найпоширеніших речовинах*

Роки	Разом, тис. тонн	Речовини у вигляді суспензованих твердих частинок, тис. тонн	Діоксид сірки, тис. тонн	Діоксид азоту, тис. тонн	Діоксид вуглецю, тис. тонн
<b>2017</b>	0,364	0,103	0,001	0,028	0,068
<b>2018</b>	0,486	0,083	0	0,030	0,082
<b>2019</b>	0,533	0,087	0,0002	0,026	0,083

Враховуючи вигідне географічне розташування району, через його територію проходить велика кількість транзитного транспорту, що спричиняє додаткове забруднення атмосферного повітря відпрацьованими газами автомобілів.

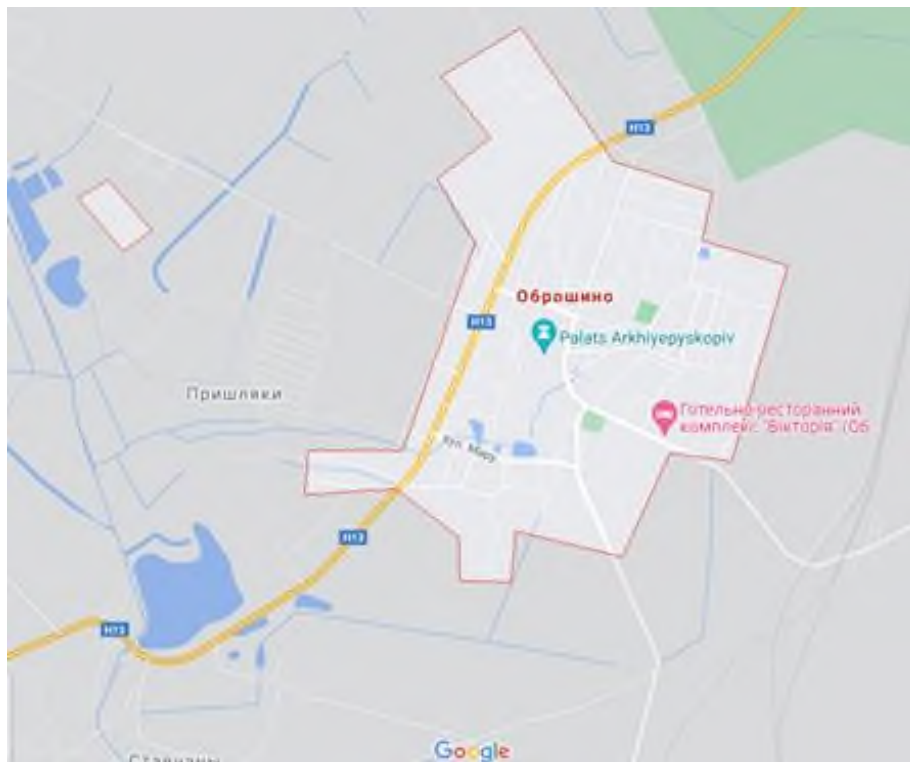
Причинами понаднормових викидів забруднюючих речовин в атмосферне повітря є: неефективні економічні важелі впливу на впровадження пилогазоочисного обладнання на підприємствах.

Залишається гострою проблема недотриманням підприємствами технологічного режиму експлуатації пилогазоочисного устаткування, невиконанням у встановлені терміни заходів щодо зниження обсягів викидів до нормативного рівня; низькими темпами впровадження сучасних технологій очищення викидів; відсутністю ефективного очищення викидів підприємств від газоподібних домішок.

### 3.4. Водні ресурси

Регіон розташування Пустомитівського району характеризується густою річковою сіткою, що пов'язано з великою кількістю опадів та значним ерозійним розчленуванням поверхні. Річки північно-східної частини району належать до басейну Західного Бугу, західної – до Дністра.

Територія реалізації планованої діяльності відноситься до басейну р. Ставчанка, яка є притокою р. Щирка (басейн Дністра). Водні ресурси села у цілому представлені річкою Ставчанкою, природними ставками, копанками (штучні водойми), джерелом «Іванісівка» та мережею меліоративних каналів.



**Рисунок 3.** Водні об'єкти с. Оброшино і прилеглих територій (джерело Google Maps)

Річка Ставчанка, яка є правою притокою р. Щирки, протікає у південно-західній частині села Оброшине. Довжина р. Ставчанки становить 24 км, площа басейну - 140 км<sup>2</sup>. Ширина річища 2-4 м, глибина 1-1,5 м (місцями до 2 м). Заплава в багатьох місцях заболочена і поросла лучною рослинністю. Річка відноситься до рівнинного типу, з низькими берегами і широкими, часто заболоченими долинами.

Живлення р. Ставчанки, як більшості річок району (Щирець, Зубра) переважно дощове живлення річок, дещо меншим є снігове і підземне. На р. Ставчанці функціонує філіал Інституту рибництва України. Долини рік, які в льодовиковий період були сильно розмиті талими

льодовиковими водами. У поперечному перерізі річкові долини мають трапецієподібну форму, плоске днище, пологі схили і дуже розмиті тераси. Заплава сягає в ширину 2-2,5 км. Днища річкових долини складене алювіальними жовтувато-сірими пісками і суглинками, а також торф'яниками. При переході від днища до схилів поширені флювіогляціальні супіски і суглинки, а вище по схилах — делювіальні відклади. Льодостав починається переважно на початку грудня і закінчується в першій половині березня. Він найчастіше нестійкий і за зиму декілька разів змінюється.

Річка Ставчанка є природним джерелом живлення місцевих ставків (звідси й походить власне назва річки).

Серед забудови сіл знаходиться природні ставки і штучні водойми (копанки), призначені для регулювання поверхневого стоку.

На сільськогосподарських землях ІСГ Карпатського регіону НААН, які розташовані у північній частині села, знаходиться джерело «Іванисівка».

Перезволоженість ґрунтів обумовила наявність мережі меліоративних канал глибиною 0,7-2,0 м, особливо в західній частині села Оброшине.

Поверхневі води для господарсько-питного водопостачання не використовуються.

Підземні води є джерелом водопостачання переважної частини забудови сіл.

Домінуючими в районі є прісні води, які зустрічаються повсюдно і задовольняють потреби населення у питній воді. За хімічним складом вони є гідрокарбонатно-кальцієвого типу. Мінеральні води регіону метанового і сірководневого типів в одних випадках виходять на поверхню у вигляді джерел, а в інших — залягають на певній глибині.

Водні ресурси регіону є досить значними, а водозабезпеченість досить висока — кількість води місцевого поверхневого стоку, який припадає на одну людину в середній за водністю рік, складає 2-3 тис.м<sup>3</sup>. Середній модуль річкового стоку (90 % забезпеченості дорівнює 3,0-4,0 л/с·км<sup>2</sup>).

Вода у річках району забруднена переважно речовинами органічного походження та продуктами їх розпаду, що спричинено веденням господарства на території водозборів річок та скиданням недостатньо очищених зворотних вод (табл. 3.2).

Пустомитівський район характеризується наявністю водоносних горизонтів в третинних та четвертинних відкладах. Поширення і залягання підземних вод району тісно пов'язане з геологічною будовою, літологічним складом гірських порід, кліматом та іншими чинниками. Водоносні горизонти на території мають широке поширення, значну потужність і добру якість води. Підземні води четвертинного водоносного горизонту пристосовані до флювіогляціально-алювіальних піщаних відкладів і залягають на глибині від 2,0 до 6,0 м. Рівень залягання ґрунтових вод неоднаковий — від 0,5 м у заплавах рік до 20 м і більше на межиріччях.

Живлення підземних вод відбувається в основному за рахунок атмосферних опадів. Зважаючи на велику кількість опадів, умови поповнення запасів підземних вод сприятливі. Територія характеризується відносно невеликими ухилами і з поверхні складена піщаними

породами, які утримують воду і сприяють фільтрації на глибину.

У зв'язку з відсутністю верхнього водоупору і близького залягання дзеркала підземних вод до денної поверхні, підземні води схильні до забруднення.

За даними Львівського обласного статистичного управління забір води із підземних джерел району склав 7,5 млн. м<sup>3</sup>, загальне водовідведення – 0,9 млн. м<sup>3</sup>, а потужність очисних споруд 1,0 млн. м<sup>3</sup>. Використання води на виробничі потреби в районі становить 0,7 млн. м<sup>3</sup>, а на господарсько-питні потреби - 0,5 млн. м<sup>3</sup>.

Основним джерелом забруднення водного басейну Пустомитівського району є неканалізована житлова забудова та окремі об'єкти промисловості міста Пустомити та селища Щирець. Згідно з гігієнічною класифікацією водних об'єктів за ступенем забрудненості, вода рік району допустимо забруднена, а за показниками забрудненості нижче рівня гранично допустимих концентрацій.

У населеному пункті існуюча система водовідведення (каналізування) є застарілою, малоефективною та характеризується малою потужністю. Дощова каналізація відсутня.

### **3.5. Здоров'я населення**

У Пустомитівському районі проживає 111 тис. населення, з яких міське складає 15,3 тис. осіб, а сільське 97,6 тис. осіб. Район входить в десятку найбільших за кількістю та густотою населення районів України. Щільність населення має чітку тенденцію до зростання.

У селі Оброшино проживає 4186 осіб, густина населення становить 209,3 особи/км<sup>2</sup>. У районному центрі місті Пустомити проживає 9,8 тис. осіб, у селищі Щирець 5,5 тис. осіб, а в 104 населених пунктах району – 97,6 тис. осіб. Загалом населення Пустомитівщини становить 4,0 % мешканців Львівщини. Пустомитівський район єдиний на Львівщині, населення якого не зменшується, а зростає, насамперед за рахунок переселень зі Львова. Жінок у районі 52,6 %, тобто на п'ять відсотків більше, ніж чоловіків. У міських поселеннях живе 14 % населення району.

#### **3.5.1. Соціально-демографічний потенціал**

Згідно офіційних даних Оброшинської сільської ради чисельність постійного населення с. Оброшине станом на 1.01.2020 р. Становила 4475 осіб. По чисельності населення село відноситься до крупних сільських населених пунктів (від 3 до 5 тис. осіб).

Динаміка чисельності населення за останні роки наведена у табл. нижче.

Таблиця 3

*Динаміка чисельності населення с. Оброшине*

Чисельність населення по роках, осіб				
2016	2017	2018	2019	2020
4387	4478	4456	4461	4475

Як свідчить інформація, наведена вище демографічні показники в с. Оброшине характеризувалися постійним зменшенням з 2016 по 2018 рік, за останні два роки спостерігається поступове збільшення населення. Це пояснюється позитивним природним і механічним приростом населення, які є основними факторами, що вплинули на зміни чисельності населення села, а також активним міграційним рухом.

Вікова структура населення у с. Оброшино представлена у зведеній таблиці нижче.

Відповідно до загальної тенденції, певна стабілізація може наступити при покращенні загальної економічної ситуації в даному регіоні. Процес зростання природного і механічного приросту населення в майбутньому можливий при створенні сприятливих соціально-економічних умов проживання, збільшенні кількості робочих мвсць та відновлення сільськогосподарського виробництва (поява фермерських господарств та приватних підприємств).

За оцінкою вікової структури в селі спостерігається сприятлива на даний час ситуація за часткою населення працездатного віку. За часткою дітей до 16 років спостерігається не дуже сприятлива тенденція, яка свідчить про старіння населення і тенденцію подальшого збільшення трудового навантаження на населення працездатного віку.

**Трудові ресурси і зайнятість населення.** На даний час трудові ресурси села Оброшине становлять 2325 осіб (~52%), з них 1131 особа (~25%) зайнята в суспільному виробництві (виробнича і невиробнича сфера), а трудові ресурси.



Таблиця 4

Вікова структура населення с. Оброшине

№ п/п	Вікові групи населення	Кількість населення	
		осіб	%
1	2	3	4
1	<b>Діти до 16 років, у тому числі:</b>	<b>921</b>	<b>20,59</b>
	0-1 рік	29	0,65
	1 рік	41	0,91
	2 роки	42	0,94
	3-5 років	195	4,36
	6 років	63	1,41
	7-14 років	455	10,17
	15 років	46	1,03
	16 років	50	1,12
2	<b>Населення працездатного віку</b>	<b>2 423</b>	<b>54,14</b>
	Чоловіки (<16-59 років)	1240	27,71
	Жінки (<16-59 років)	1183	26,43
	17 років	44	0,98
3	<b>Населення старше працездатного віку</b>	<b>2 423</b>	<b>54,14</b>
	Чоловіки (60 років і старші)	1240	27,71
	Жінки (55 років і старші)	1183	26,43
	17 років	44	0,98
4	<b>Все населення</b>	<b>4475</b>	<b>100</b>

**Характеристика захворюваності.** Показники захворюваності по Оброшинській сільській раді мають схожі тенденції як в цілому по області та характеризуються сезонністю відносно деяких захворювань (захворювання органів дихання має вищі показники у осінньо-зимовий та зимово-весняний період).

Найбільші показники захворюваності припадають на органи дихання, частка цього захворювання серед усіх категорій населення складає більше 50%.

Високі показники захворювання органів та систем кровообігу, органів сечостатевої системи. Хвороби шкіри та підшкірної клітковини за частотою звернень до закладів медицини займають друге місце.

Щороку збільшується кількість онкологічних захворювань різних стадій розвитку даного захворювання.

Аналіз поширеності та захворюваності хвороб серед дитячого (див. табл. 5) та дорослого (див. табл. 6) населення Пустомитівського району та с. Оброшине зокрема наведені нижче.

Таблиця 5

*Аналіз показників поширеності та захворюваності хвороб серед дитячого населення  
Пустомитівського району за 2019 рік*

	Поширеність захворювань		Захворюваність вперше		Показник охоплення дисп. наглядом		Обласні показники		
	абс. %	показник на 1000	абс. %	показник на 1000	абс. %	показник на 1000	Поширеність захворювань	Захворюваність	Показник охоплення дисп. наглядом
<b>Всього</b>	25955	1218,25	20432	959,02	5321	20,50	1871,19	1447,49	21,77
<b>Інфекційні хвороби</b>	700	32,85	614	28,81	46	6,52	36,9	33,67	9,9
<b>Новоутворення</b>	166	7,79	63	2,95	120	72,28	7,01	2,35	67,49
<b>в т. ч. доброякісні новоутворення шкіри</b>	111	5,21	35	1,64	92	82,88	0	0	0
<b>Хвороби крові та кровотворних органів</b>	762	35,76	234	10,98	607	79,65	44,08	11,69	74,13
<b>Хвороби ендокринної системи</b>	570	26,75	52	24,4	177	31,05	95,34	12,45	83,93
<b>в т. ч. дифузний зоб І ст.</b>	350	16,42	1	8,04	15	4,28	72,91	7,87	86,24
<b>дифузний зоб II-III ст</b>	9	0,42	0	0	7	77,77	1,11	0,23	86,81
<b>Цукровий діабет</b>	18	0,847	1	0,04	18	100	1,27	0,21	90,54
<b>Ожиріння</b>	186	8,73	50	2,34	130	66,89	0	0	0
<b>Розлади психіки</b>	425	19,94	73	3,42	411	86,7	34,79	6,01	85,91
<b>Хвороби нервової системи</b>	294	13,79	103	4,83	193	65,64	39,38	14,42	63,92
<b>Хвороби ока</b>	1421	66,69	634	29,75	780	54,89	85,82	74,92	35,92
<b>Хвороби вуха</b>	688	32,29	661	31,02	37	5,37	57,44	53,61	5,73
<b>Хвороби системи кровообігу</b>	47	22,06	20	0,93	42	89,36	12,84	2,63	77,28
<b>Хвороби органів дихання</b>	16902	793,33	15714	737,57	1118	6,61	1136,11	1075,54	4,63
<b>Гострий фарингіт</b>	1984	33,12	1984	33,12	0	0	0	0	0
<b>Хронічні хвороби мигдаликів</b>	924	43,37	194	8,1	795	86,03	0	0	0
<b>Бронхіальна астма</b>	91	4,27	7	0,32	83	91,2	0	0	0
<b>Пневмонії</b>	121	5,67	121	5,67	95	78,51	5,84	5,84	53,4
<b>Хронічний</b>	2	0,09	0	0	2	100	0	0	0



бронхіт									
Хвороби органів травлення	985	46,23	690	32,38	281	28,52	90,34	49	41,5
Гастрит	162	8,6	26	1,22	128	79,01	0	0	0
Холецистит	24	1,12	3	0,14	24	100	0	0	0
Хвороби шкіри	650								
Хвороби кістково-м'язевої системи	1137	53,36	261	12,25	854	75,1	69,92	54,05	23,6
Окремі стани в перинатальному періоді	78	3,66	78	3,66	55	70,51	5,52	5,52	64,25
Внутрішні гніпкі та асфіксії	3	0,14	3	0,14	3	100	0,54	0,54	63,18
Хвороби сечостатевої системи	496	23,28	320	15,01	195	39,31	43,76	24,64	44,28
Хронічний пієлонефрит	80	4,17	11	0,51	74	83,14	0	0	0
Травми і отруєння	302	14,17	302	14,17	0	0	0	28,59	27,56

Таблиця 6

*Аналіз показників поширеності та захворюваності хвороб серед дорослого населення  
Пустомитівського району та с. Оброшино за 2020 рік*

Комунальний некомерційне підприємство Пустомитівська центральна районна лікарня	
Зареєстровано захворювань, всього	20080
В т. ч. вперше (+)	4418
Перебув. на «Д» обліку	15955
Показник поширеності на 1000	
Показник захворюваності на 1000	
Хвороби системи кровообігу	244
Гіпертонічні хвороби всього	99
Гіпертонічна хвороба без ІХС	64
ІХС всього	29
ІХС з ГХ	12
ЦВХ всього	26
В т.ч. з ГХ	23
на «Д» обліку	216
Хвороби серцево-судинної системи вперше взяті (+)	79
Показник	Поширеність
	Захворюваність
Захворювання крові	27
Новоутворення	144
Хвороби нервової системи	337
Хвороби ока	378
Хвороби вуха	277
Ендокринні захворювання	
Хвороби органів дихання	440
В т. ч. пневмонії	14
ХОЗЛ	
Хвороби органів травлення	439
В т.ч. гастрити	26

Холецистит	53
Цироз	12
Хвороби сечовивідної системи	535
Хвороби кістково-м'язевої системи	338
Травми	
COVID-19	
<b>Амбулаторія загальної практики - сімейної медицини міста Пустомити</b>	
Зареєстровано захворювань, всього	5184
В т. ч. вперше (+)	1263
Перебув. на «Д» обліку	4384
Показник поширеності на 1000	440,5
Показник захворюваності на 1000	107,3
Хвороби системи кровобігу	2872
Гіпертонічні хвороби всього	1980
Гіпертонічна хвороба без ІХС	1126
ІХС всього	854
ІХС з ГХ	630
ЦВХ всього	
В т.ч. з ГХ	
на «Д» обліку	2872
Хвороби серцево-судинної системи вперше взяті (+)	109
Показник	Поширеність
	Захворюваність
	244,0
	1,2
Захворювання крові	29
Новоутворення	7
Хвороби нервової системи	31
Хвороби ока	21
Хвороби вуха	4
Ендокринні захворювання	
Хвороби органів дихання	628
В т. ч. пневмонії	249
ХОЗЛ	215
Хвороби органів травлення	413
В т.ч. гастрити	127
Холецистит	96
Цироз	7
Хвороби сечовивідної системи	145
Хвороби кістково-м'язевої системи	88
Травми	435
COVID-19	647
<b>Село Оброшине</b>	
Зареєстровано захворювань, всього	4949
В т. ч. вперше (+)	1274
Перебув. на «Д» обліку	3168
Показник поширеності на 1000	960,7
Показник захворюваності на 1000	247,3
Хвороби системи кровообігу	2188
Гіпертонічні хвороби всього	1289
Гіпертонічна хвороба без ІХС	689
ІХС всього	631
ІХС з ГХ	544
ЦВХ всього	59
В т.ч. з ГХ	56
на «Д» обліку	1588
Хвороби серцево-судинної системи вперше взяті (+)	203
Показник	Поширеність
	Захворюваність
	429,7
	39,4

Захворювання крові	90
Новоутворення	22
Хвороби нервової системи	125
Хвороби ока	197
Хвороби вуха	116
Ендокринні захворювання	
Хвороби органів дихання	764
В т. ч. пневмонії	101
ХОЗЛ	60
Хвороби органів травлення	542
В т.ч. гастрити	57
Холестистит	62
Цироз	2
Хвороби сечовивідної системи	214
Хвороби кістково-м'язевої системи	424
Травми	73
COVID-19	200

### **Характеристика об'єктів культурної спадщини, земель історико-культурної спадщини**

На території опрацювання в ході розроблення ДПТ не виявлено об'єктів культурної спадщини. Землі історико-культурної спадщини в межах ДПТ відсутні (згідно листа 16-1665/0/2-19 від 13.08.2019 Департаменту архітектури та розвитку містобудування, див. додат. Д).

### **3.6. Природні об'єкти та збереження біорізноманіття**

**Рослинний світ.** Сучасний рослинний покрив території району радикально змінений господарською діяльністю людей і втратив свій первісний видовий склад. У доагрокультурний період дубові і букові ліси займали більшу частину регіону, про що свідчить велике поширення дерново-підзолистих, світло-сірих, темно-сірі опідзолених та опідзолених чорноземних ґрунтів, які сформувалися під колишніми лісами.

Згідно ландшафтного районування Львівської області, територія с. Оброшине належить до Східноєвропейської рівнини опільських ландшафтів (Пустомитівська група), для яких притаманні хвилясторівнинні, перекриті лесами і лесовидними суглинками.

Основними лісоутворюючими породами є дуб і сосна, до яких домішуються граб, клен, ясен, береза, тополя, осика, вільха, смерека, модрина. Частіше зустрічаються ліси, що складаються з двох-трьох домінуючих порід дерев: грабово-дубові, сосново-дубові, дубово-грабово-соснові. Менш поширені ліси з переважанням однієї породи: дубові, соснові, грабові, березові. У підліску ростуть кущі ліщини та крушини. У трав'яному покриві – осоки, зірочник, копитняк, чемериця, вороняче око, папороть, звіробій, орляк, купина, барвінок, кропива та багато інших.

У польовій рослинності регіону виділяються культурні рослини та бур'яни. Основні площі культурних рослин займають пшениця, жито, ячмінь, кукурудза, картопля, цукровий і

кормовий буряки, капуста, цибуля, огірки, помідори. Серед бур'янів найтипівішими є осот жовтий, грицики звичайні, молочай польовий і садовий, хрін куповидний, щавель кінський. Особливо масове поширення мають пирій повзучий, хвощ польовий, незабутниця дрібноквіткова, будяк кучерявий, лобода біла, зірочник середній, ромашка непахуча.

Лучна рослинність території району представлена переважно осоково-злаково-різнотрав'яними видами: дрібна і середня осока, крупні і дрібні злаки - мітлиця біла, костриця лучна, гребінник звичайний, лисохвіст лучний, пухівка вузьколиста та різнотрав'я – жовтець їдкий, калюжниця болотяна, перстач гусячий та інші.



**Рисунок 4.** Ландшафтне районування проектованої території

З водяних рослин поширені ряска мала, спіроделла багатокоренева, лепешняк плаваючий, пухирник звичайний, латаття біле, схеноплектус озерний, глечики жовті.

На території району часто можна зустріти рослини, що занесені до Червоної книги України – анакамптис пірамідальний, білоцвіт весняний, булатка червона, зозулинець селеровий, пальчатокорінник травневий, плаун колючий, ситник вузлуватий, лілія лісова.

Рослинність парків і скверів населених пунктів району представлена листяними та хвойними породами – дуб, бук, граб, ясен, явір, сосна, смерека, ясен, каштан, акація.

**Тваринний світ.** Розширення площ орних земель, вирубування лісів, меліорація, хімізація сільського господарства, а також масове неконтрольоване полювання і браконьєрство викликали різке скорочення чисельності диких тварин регіону.

Фауна району досить різноманітна. Значний інтерес для вивчення мають хордові тварини – звірі, птахи, плазуни, земноводні і риби.

Серед звірів найпоширенішими і найчисельнішими є гризуни: миші (хатня, польова і лісова), полівки (сіра, руда і економка), землерийки (бурозубки і білозубки), пацюки (сірий і водяний), хом'яки (сірий і звичайний). Менш чисельні з гризунів — білка і ондатра.

З інших видів зустрічаються заєць-русак, козуля, дикий кабан, борсук, їжак, лисиця, тхір чорний, куниці кам'яна і лісова, норка, горностай, ласка.

За кількістю видів серед хребетних домінують птахи. Типовими птахами лісів є крук, дятел, сойка, підкоришник; полів і лук – жайворонок, плиска жовта, горобець польовий, деркач, погонич; населених пунктів – горобець хатній, ластівка сільська і міська, сич хатній. З початком весни на водоймах і болотах масово поселяються водоплавні і болотяні птахи до яких належать крижень, нерозень, чирок-тріскунок, чайка, норець великий і малий, попелюх, водяний бугай, чапля сіра, кулики, бекас, грязьовик, чорноволик, кулик-горобець, лебідь-шипун.

Серед земноводних поширені жаба озерна, трав'яна, деревна, кумка, ропуха, тритон звичайний, а серед плазунів - гадюка звичайна, веретільниця, вуж звичайний, мідянка, полоз лісовий, ящірка прудка і зелена.

Осушення боліт, випрямлення русел річок, обміління природних водойм і забруднення вод в останні десятиріччя призвели до загального скорочення чисельності риб. Це стосується щуки, лина, краснопірки, йоржа, бичка, в'юна, сома, ляща, марени, головня, плітки, верховодки, які в минулому мали масове поширення. Натомість збільшилася чисельність тих видів риб, які легше переносять забруднення вод і збіднення їх киснем. Зокрема це стосується карася, коропа, сазана.

До окремої групи тваринного світу належать свійські тварини і птахи з яких найбільше поширення на прилеглих територіях та й у місті мають корови, коні, вівці, свині, кози, кролі, собаки, коти, кури, гуси, качки, індики.

Багато представників тваринного світу району сьогодні стали рідкісними і занесені до Червоної Книги України - видра річкова, борсук, ховрах європейський, норка, горностай, кіт лісовий, мідянка, жаба прудка, нічниця ставкова, вечірниця мала, вовчок горішковий, польовий лунь, сова-сипуха, сірий сорокопуд, очеретянка прудка, одуд, іволга.

Об'єкти природо-заповідного фонду. Світова й національна природоохоронна практика свідчить, що головною гарантією збереження унікальних і типових природних ландшафтів, зменшення темпів втрати біорізноманіття є створення і підтримання науково обґрунтованої, репрезентативної, функціонально цілісної та ефективно керованої системи територій та об'єктів природно-заповідного фонду як базового елемента екологічно збалансованого соціально-економічного розвитку регіону у складі країни загалом.

Негативні антропогенні впливи на довкілля призвели до зникнення великої кількості популяцій природних видів і загрози існуванню для багатьох з існуючих. Сьогодні в межах Львівської області росте 110 видів рослин, що включені до Червоної книги України, 259

регіонально рідкісних видів рослин, 14 видів рослин, що підлягають охороні згідно зі списками Бернської конвенції. Серед представників тваринного світу налічується 136 видів, включених до Червоної книги України, 41 вид тварин, включених у Європейський Червоний список, 130 регіонально рідкісних видів, 157 видів тварин, що підлягають охороні згідно зі списками Бернської конвенції.

Відповідно до Програми перспективного розвитку заповідної справи в Україні, затвердженої Постановою Верховної Ради України від 22 вересня 1994 року, площа природно-заповідного фонду Львівської області збільшувалася, проте його частка від загальної площі території області, різноманіття природних ландшафтів і рослинних угруповань, територіальна структура самих природоохоронних територій не повною мірою відповідають міжнародним стандартам. Існуючий показник заповідності (відношення площі земель природно-заповідного фонду до площі області) в області, хоча й більше від середнього для України на 1,4%, проте істотно нижчий від такого для сусідніх європейських країн та середнього для Європи. З урахуванням природно-історичних та фізико-географічних особливостей регіону оптимальним на сьогодні для області слід вважати показник заповідності на рівні 10 %.

Просторова структура природно-заповідного фонду Львівської області дуже нерівномірна (див. рис. 4). У складі природно-заповідного фонду області 131 об'єкт належать до так званих точкових об'єктів (окремі дерева, артефакти неживої природи, деякі антропогенні об'єкти, наприклад свердловини мінеральних вод, нафти тощо), котрі практично не відіграють істотної ролі щодо збереження природної біотичної та ландшафтної різноманітності регіону. Ще 64 об'єкти – це парки пам'ятки садово-паркового мистецтва, ботанічні сади, дендрарії, зоопарк, тобто об'єкти антропогенного походження, значення яких у збереженні природних комплексів регіону є опосередкованим. Їхня загальна площа становить 997,52 га (0,75% площі природно-заповідного фонду області).

Станом 20.03.2019 р. на території Львівської області нараховується 383 території та об'єкти природно-заповідного фонду (загальною прошею 158,6 тис. га), з них 8 розташовані на території Пустомитівського району (за даними Департаменту екології та природних ресурсів Львівської ОДА), серед них: 2 парки пам'ятки садово-паркового мистецтва; 1 зоопарк; 1 заповідне урочище; 2 лісові заказники; 1 регіональний ландшафтний парк; 1 дендропарк. Серед них два розташовані у с. Оброшине:

- Оброшинський дендропарк - дендрологічний парк загальнодержавного значення в Україні. Підпорядкований Науково-дослідному інституту землеробства і тваринництва західних областей України. Парк засновано 1730 року, сучасний статус - з 1983 року. Площа дендропарку 5 га, колекція парку налічує понад 60 видів дерев і чагарників, серед яких є рідкісні та екзотичні. Дендропарк має наукове, господарське та ландшафтно-естетичне значення.

- Оброшинський зоопарк - зоологічний парк місцевого значення в Україні (еколого-розплідний методичний центр). Розташований на південь від центральної частини села



Оброшине поблизу Оброшинського дендропарку. Площа 5,9 га. Статус надано згідно з рішенням сесії Львівської обласної ради народний депутатів від 01.10.1998 року № 71. Перебуває у віданні: «Falco-ЛТД».

Село Оброшино розташоване поблизу лісових масивів. По північно-східній межі села Оброшине знаходиться Лапаївське лісництво ДП «Львівський лісгосп». В межах населеного пункту Оброшине (північна частина) розташована заліснена територія ДГ «Оброшино», площею 117,86 га.

Дані лісові масиви є привабливими для короткочасного відпочинку.

Згадані вище об'єкти ПЗФ, наявність рідкісних представників флори та фауни підвищують екологічний потенціал територій, завдяки чому даний район характеризується достатньо високим показником заповідності (див. рис. нижче).

На прилеглих до території проектування територій знаходяться об'єкти природно-заповідного фонду – прибережно-захисні смуги р. Ставчанка та ставів. На території, яка окреслена детальним планом території, об'єкти з природоохоронним статусом відсутні. Територія не потрапляє в Смарагдову мережу України. Вплив на території та об'єкти природно-заповідного фонду не передбачається.

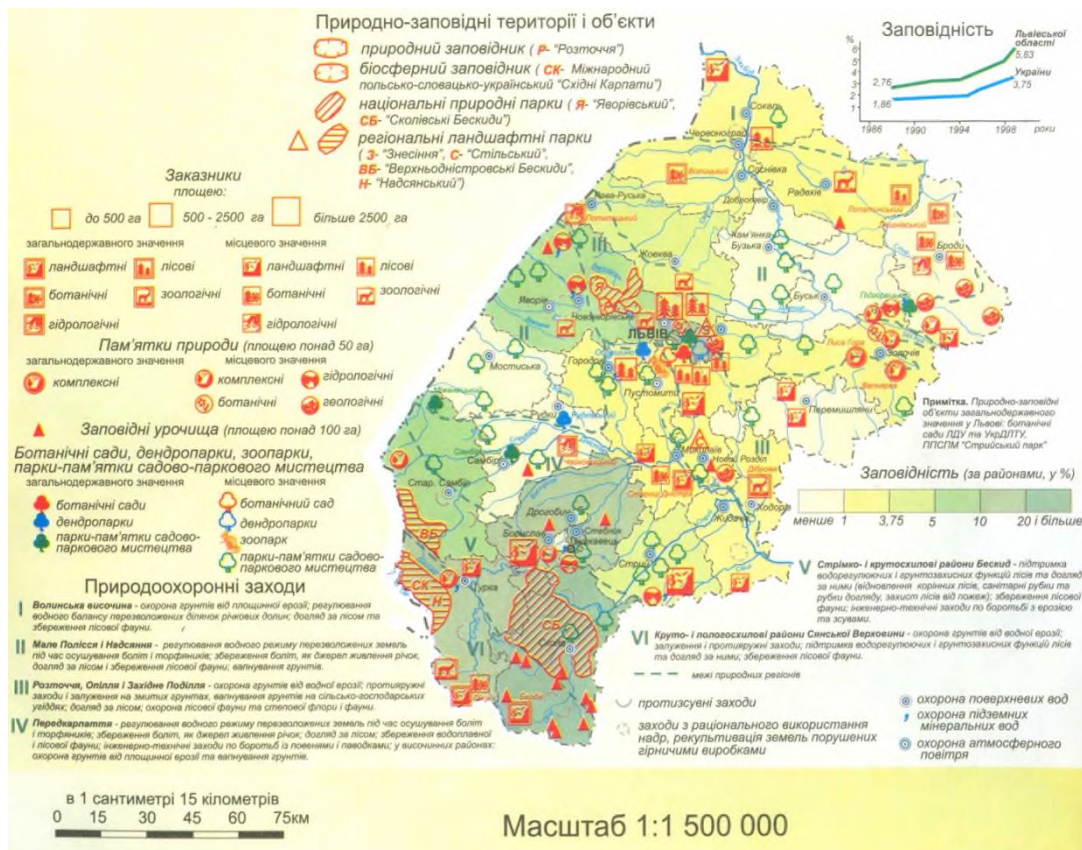


Рисунок 5. Схема природоохоронного районування

### 3.7. Земельні ресурси та стан ґрунтів

Ґрунтовий покрив району чітко підпорядкований певним географічним закономірностям і відзначається великою різноманітністю за генезисом, механічним складом, водно-фізичними особливостями та родючістю.

На території району виділені такі ґрунтотвірні породи: продукти вивітрювання крейдових відкладів; флювіогляціальні відклади; леси і лесовидні суглинки; алювіально-делювіальні відклади; алювіальні відклади.

В межах району виділено п'ять основних типів ґрунтів: сірі лісові опідзолені; чорноземи опідзолені; дерново-слабопідзолисті; дерново-карбонатні; болотні. Західну і центральну частини району займають світло-сірі, сірі і темно-сірі опідзолені ґрунти. На сході і півночі переважають темно-сірі опідзолені ґрунти і опідзолені чорноземи. Ліси займають 16467 гектарів, сільськогосподарські землі – 69607 га, забудовані території – 6277 га, заболочені – 223 га.

Основна частина сільськогосподарських земель розорана. Збіднення верхнього горизонту та відносно збагачення грубим пилом зумовлюють низький ступінь структурності та протиерозійної стійкості цих ґрунтів. Вони швидко ущільнюються після обробітку, запливають після дощів, утворюючи після висихання поверхневу кірку.

До основних антропогенних наслідків зміни ґрунтів можна віднести: замощення території в процесі будівництва і впорядкування дорожньої мережі, скорочення площ природного заболочення, формування культурного шару ґрунту, забруднення ґрунтів різноманітними хімічними сполуками.

У геоморфологічному відношенні територія охоплена ДПТ розташована в межах Львівського плато. Рельєф рівнинний із загальним ухилом на схід. Перепад відміток в межах проекрованої ділянки від 294,0 м до 297,0 м.

В геологічній будові ділянки глибиною до 10,0 м беруть участь сучасні, четвертинні та неогенові накопичення.

Сучасні відклади представлені рослинним ґрунтом, верхньо-четвертинні – суглинком, супіском та піском, неогенові – жорсткою карбонатних порід.

У таблиці нижче наведений орієнтовний інженерно-геологічний розріз району розташування проекрованої території.

**Таблиця № 7**

*Інженерно-геологічний розріз району розташування*

№ п/п	Глибина розрізу, м (зверху-вниз)	Назва відкладів
1	0,0-0,9	Рослинний ґрунт (t <sub>IV</sub> )
2	0,9-2,0	Суглинок тугопластичний, з прошарком та лінзами піску дрібного, жовтий жовто-сірий, озалізнений (ас <sub>III-IV</sub> )
3	2,0-5,0	Супісок пластичний, тиксотропний, сірий, блакитно-сірий (ае <sub>III</sub> )
4	5,0-10,0	Жорства карбонатних порід (вапняк), в покрівлі прошарки піску середнього, світло-сіра (К <sub>2</sub> )



Ґрунтові води залягають на глибині 2,0-3,0 м, інфільтраційні, безнапірні, типу “Верховодка”. Проектована територія відноситься до потенційно невідтоплюваних територій (п. 2,97 “Пособие к СНиП 2,02.01-83”). Проектом слід передбачити відвід поверхневих вод з території ДПТ.

Згідно ДБН В.1.1.-12:2014, таблиця А1, сейсмічність району і проекрованої території зокрема за шкалою ДСТУ Б.В.1.1-28 для середніх умов – 6 балів. Категорія ґрунтів за сейсмічними властивостями – II, III.

Фізико-геологічні процеси та явища, які відносяться до несприятливих для будівництва, у межах проекрованої території відсутні.

Наведений вище інженерно-геологічний розріз району розташування проекрованої території в подальшому не може використовуватись як вихідний матеріал для розрахунку типу фундаменту та їх конструктивних властивостей та потребує більш глибоких досліджень – виконати вишукувальні роботи з метою уточнення геологічного розрізу, вивчення несучої здатності ґрунтів безпосередньо в межах ділянки і забезпечення стійкості будівлі.

Основними забруднювачами ґрунтового покриву району та с. Оброшино є промислові відходи, господарсько-побутові відходи, викиди промисловості та автотранспорту. Вздовж автомобільних доріг ґрунтовий покрив забруднюється вуглеводнями, важкими металами, діоксинами сірки.

У районі не виділено місць для зливу рідких відходів та захоронення токсичних промислових відходів.

Використання землі фермерськими та сільськогосподарськими господарствами веде до її виснаження. Оскільки проведення агрохімічних досліджень якості ґрунту знаходиться на низькому рівні, в неповному обсязі вносяться необхідні агрохімікати. Передача земель сільськогосподарського призначення приватним власникам проводить до неефективного використання земельних ділянок, землі не обробляються, на них не проводяться заходи із боротьби з бур'янами.

Розміщення на території району кар'єрів із видобутку загальнопоширених корисних копалин піщано-гравійної суміші та глини для виготовлення будівельних матеріалів призводить до порушення верхнього родючого шару ґрунту. На території Пустомитівського району нараховується 398 гектарів порушених територій, які підлягають рекультивації та фітомеліорації.

Також на території району під твердими побутовими відходами знаходиться 9,8 га придатної для використання в народному господарстві продуктивної землі.

Суттєвим чинником забруднення ґрунтового покриву та потенційним джерелом забруднення довкілля є розміщення небезпечних відходів. На території Пустомитівського району наявна кількість токсичних відходів у спеціально відведених місцях та сховищах організованого складування незначна та складає 3 тонни.

Головними завданнями щодо збереження і поліпшення якості ґрунтів є заходи запобігання ерозії, внесення науково обґрунтованих норм органічних та мінеральних добрив, не допускання забруднення їх шкідливими речовинами.

### **3.8. Поводження з відходами**

На даний час в селі Оброшино організована планово-поквартальна санітарна очистка території. У відповідності до «Договору на надання послуг щодо поводження з побутовими відходами (збирання, вивезення та утилізації побутових відходів) з території с. Оброшино та с. Пришляки Пустомитівського району Львівської області» від 13.01.2020 року вивіз твердих побутових відходів (далі ТПВ) здійснюється ТзОВ «Санком-Львів». Збір ТПВ відбувається подворово. Кількість вивозів становить 26 разів на рік. Біля багатоквартирних будинків встановлено 11 ємностей, об'ємом 1,1 м<sup>3</sup>, кожна. Вивезення твердих побутових відходів з території села відбувається двічі на тиждень – понеділок та п'ятниця.

Каналізування території знаходиться у незадовільному стані.

Викиди від житлової забудови є основними забруднювачами водного басейну території села. Частина території с. Оброшино має централізовану каналізацію, по якій стоки відводяться на очисні споруди, які практично не функціонують і відповідне очищення стоків не відбувається. З будинків, які мають внутрішній водопровід і каналізацію, стоки відводяться у вигріб. Частково населення користується дворовими вбиральнями, в основному вигрібними ямами поглинаючого типу, а це призводить до забруднення ґрунтових вод.

### **3.9. Регіональні екологічні проблеми**

Збереження та охорона навколишнього природного середовища, раціональне використання природних ресурсів, забезпечення екологічної безпеки для населення є особливо важливими питаннями і невід'ємною частиною соціального та економічного розвитку Пустомитівського району та території, охопленої ДДП.

Сьогоднішня екологічна ситуація у Пустомитівському районі зумовлена як проблемами, які виникли десятки років тому, так і сучасними, які мають негативні тенденції розвитку та потребують комплексного підходу і рішень. Значною мірою стан довкілля району спричинений інтенсивними методами ведення сільського та лісового господарства, впливом підприємств промисловості та наслідками функціонування об'єктів інфраструктури населених пунктів, яка знаходиться у незадовільному та застарілому стані.

Згідно еколого-географічного районування Львівської області, територія с. Оброшино відноситься до району помірного забруднення та господарської освоєності природних комплексів (див. рис. нижче) та характеризується локальним забрудненням повітря та поверхневих вод, а також ерозійними процесами на крутосхилових ділянках.



**Рисунок 6.** Еколого-географічне районування Львівської області

До потенційних екологічних проблемами, які матимуть відношення до ДДП, відносяться:

- біологічне забруднення ґрунтів та підземних вод стічними водами у разі неефективної роботи локальних очисних споруд;
- зменшення запасів та погіршення якості підземних вод;
- зміна механічних властивостей ґрунтів та поява карстових явищ в результаті забору підземних вод;
- утворення твердих побутових відходів та відходів, утворених автотранспортом (паливно-мастильні матеріали, розхідні матеріали, запчастини до транспорту);
- акустичне забруднення (шум від транспортних засобів);
- зміна цільового призначення земель сільськогосподарського призначення на землі транспортної інфраструктури, що унеможлиблює їх використання для потреб сільського господарства та виконання агроландшафтами екологічно-стабілізуючої ролі;
- поява неприємних запахів в результаті неефективної роботи локальних очисних споруд, створення сприятливих умов для розвитку шкідливої (мікро)фауни та комах, поява осередків розвитку дрібних гризунів у місцях скупчення біологічних відходів.

Основними проблемами району, що впливають на рівень забруднення та порушення ґрунтового покриву є:

- розміщення на території району кар'єрів із видобутку загальнопоширених корисних копалин піщано-гравійної суміші та глини для виготовлення будівельних матеріалів;
- функціонування на території району підприємств, установ та організацій пов'язаних з утворенням відходів різного класу токсичності;
- відсутність на території району полігонів для збору твердих побутових відходів;
- утворення несанкціонованих сміттєзвалищ на придатних для використання землях;
- неефективне використання агрохімікатів, що призвело до утворення непридатних до використання сумішей пестицидів та агрохімікатів;
- недостатність заходів щодо раціонального використання наданих земельних ділянок.

Основними проблемами району, що впливають на рівень забруднення та порушення екологічної рівноваги водних ресурсів:

- скид недостатньо очищених зворотних вод з очисних споруд;
- відсутність коштів на ремонт та утримання очисних споруд с. Оброшино, м. Пустомити;
- ліквідація наслідків повеней на ріках району;
- попередження надзвичайних ситуацій та укріплення берегів рік та водойм району.

Основними проблемами району, що впливають на рівень забруднення атмосферного повітря є:

- експлуатація та використання застарілого енергетичного та паливного технологічного обладнання, яке в основному вже вичерпало свій ресурс роботи;
- використання застарілих пило- та газовловлюючих устаткувань;
- відсутність коштів на придбання нового сучасного технологічного обладнання на підприємствах;
- експлуатація застарілого паливного обладнання на котельнях та інших об'єкта і спорудах;
- викиди забруднюючих речовин від експлуатації автомобільного транспорту;
- відсутність на території району станцій технічного обслуговування автомобілів, обладнаних приладами контролю за вмістом забруднюючих речовин у відпрацьованих газах автотранспорту.

#### **4. АНАЛІЗ ВІДПОВІДНОСТЕЙ ДОКУМЕНТУ ДЕРЖАВНОГО ПЛАНУВАННЯ ВИЗНАЧЕНИМ ЦІЛЯМ ОХОРОНИ ДОВКІЛЛЯ У ТОМУ ЧИСЛІ ЗДОРОВ'Я НАСЕЛЕННЯ**

Проект ДПТ відповідає оперативні цілі: 4.1. Запобігання забрудненню водних ресурсів та атмосферного повітря програмі 4 «Чисте довкілля» **Плану заходів з реалізації у 2021-2023 роках Стратегії розвитку Львівської області на період 2021-2027 років**, оскільки передбачає виконання ряду заходів для зменшення та усунення негативного впливу на довкілля та здоров'я населення.

Цілі детального плану території на території с. Оброшине (в межах населеного пункту) також відповідають:

- Цілям «Стратегії розвитку Пустомитівського району на період до 2025 року», а саме:  
Стратегічній цілі 1. «Ефективна економіка», операційній цілі 1.2. «Формування сприятливого бізнес-середовища», що визначає завдання 1.2.2. Сприяння формуванню територіальних господарських кластерів, 1.2.5. Розробка, оновлення схем територіального планування, відображення у них перспектив та потреб бізнесу;
- Стратегічній цілі 2. «Нова якість життя громад», Операційній цілі 2.2. «Підвищення стандартів проживання й життєдіяльності мешканців», що визначає завдання: 2.2.1. Формування якісної соціальної інфраструктури, 2.2.3. Розбудова комунальної інфраструктури, 2.2.4. Благоустрій населених пунктів;
- Стратегічній цілі 5 «Чисте довкілля», Операційній цілі 5.1 «Поліпшення екологічного стану земель та ландшафтів», що визначає завдання: 5.1.3. Розширення площі зелених насаджень, озеленення населених пунктів. Ці завдання вирішуватимуться шляхом реалізації в ДДП таких заходів:
  - благоустрою, озелененню, комплексної забудови території, функціонально-планувальної і архітектурно-просторової організації території;
  - розміщення на території сміттєзбірників та охоплення її системою санітарної очистки в межах Схеми санітарного очищення с. Оброшино.
  - запобігання знищенню чи пошкодженню природних комплексів територій;
  - організація моніторингу навколишнього природного середовища.
- Цілям «Стратегії сталого розвитку Пустомитівського району», а саме: Стратегічному напрямку 3 «Забезпечення сталого соціального середовища та екологічної безпеки», Операційній меті 3.5 «Підвищення рівня надання побутових і комунальних послуг», що визначає завдання: забезпечити належний санітарний стан вулиць міст і сіл району; Операційній меті 3.6 «Розробка та реалізація комплексної програми охорони довкілля», що визначає завдання: недопускання утворення стихійних сміттєзвалищ на територіях населених пунктів.
- 4.1. Запобігання забрудненню водних ресурсів та атмосферного повітря програмі 4 «Чисте довкілля» Плану заходів з реалізації у 2021 -2023 роках Стратегії розвитку Львівської області на період 2021-2027 років, оскільки передбачає виконання ряду заходів для

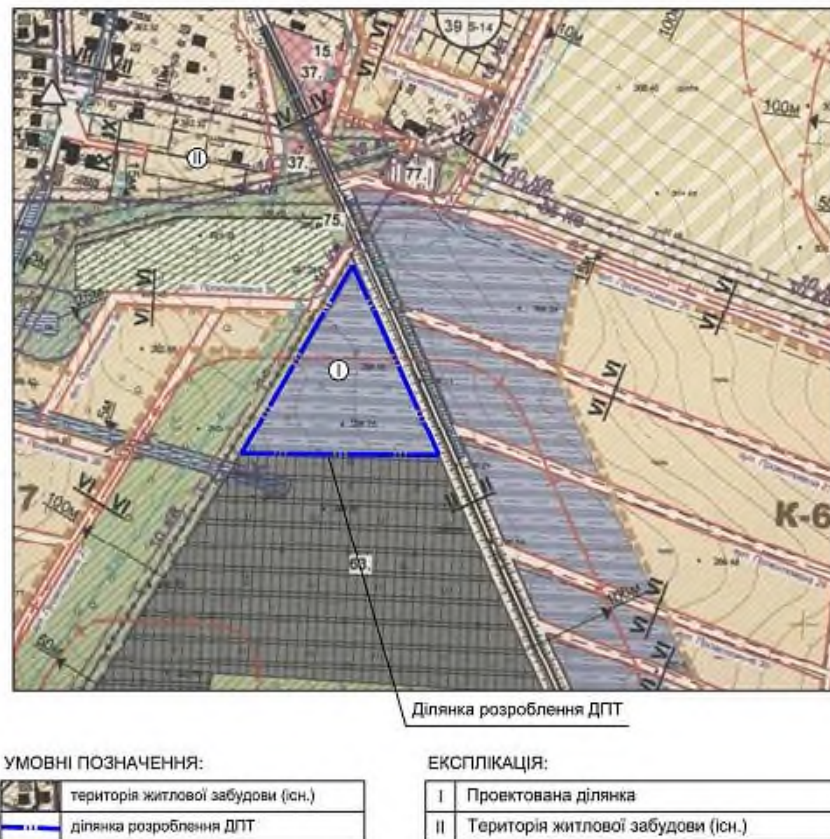
зменшення та усунення негативного впливу на довкілля та здоров'я населення.

У сфері охорони здоров'я ДДП відповідає стратегічній цілі Стратегії розвитку Пустомитівського району на період до 2025 року «Розвиток людського потенціалу», шляхом організації дозвілля молоді та створення умов людям з обмеженими фізичними можливостями для безперешкодного доступу до об'єктів соціальної інфраструктури.

## 5. ОЦІНКА ВПЛИВУ ДОКУМЕНТУ ДЕРЖАВНОГО ПЛАНУВАННЯ НА ДОВКІЛЛЯ

### 5.1. Характеристика планованої діяльності

Детальним планом території охоплена територія розташована у південній околиці с. Оброшино у межах Оброшинської сільської ради, праворуч автошляху національного значення Н13 Львів-Самбір-Ужгород (див. рис. нижче).



**Рисунок 7.** Карта розміщення проекрованої ділянки у генеральному плані с. Оброшино

Територія планової діяльності належить до земель сільськогосподарського призначення (ведення особистого селянського господарства). Проект передбачає зміну цільового призначення проекрованої ділянки із земель сільськогосподарського призначення на землі транспортної інфраструктури – гаражів з нежитловими приміщеннями, складу та



адміністративної будівлі, які разом складатимуть логістичний комплекс. Така зміна цільового призначення визначена генеральним планом с. Оброшине, згідно якого територія охоплена ДДП відноситься до земель транспортної інфраструктури. Близьке розташування сусідніх виробництв створюють перспективи для формування виробничої зони населеного пункту.

Транспортна доступність до проєктованих ділянок здійснюватиметься від автодороги Оброшине-Пустомити, ширина проїзної частини якої становить 7 м, червоні лінії – 28 м.

Дані проєктні рішення не є кінцевими, можуть змінюватися на подальших стадіях проєктування у межах вимог ДПТ та за умови дотримання планувальних рішень генерального плану.

На існуючий період проєктована територія не використовується згідно призначення – для ведення сільськогосподарської діяльності, зокрема під вирощування с/г культур, багаторічних насаджень та ін., а належать до цілинних (цілина) – необроблюваних, нерозораних, але придатних для сільського господарства земель.

В межі проєктованої території потрапляють землі загального користування – вулиці, дороги. Через проєктовану ділянку проходить газопровід середнього тиску.

На даний час на території ДДП відсутня житлова забудова, будівлі та споруди адміністративного та промислового призначення. Цінні лісові та багаторічні насадження відсутні.

До території ДДП примикає:

- із західного напрямку – лінія електропередач 10 кВт, землі сільськогосподарського призначення;
- з північного та східного напрямку – автодорога місцевого значення Оброшине-Пустомити, землі сільськогосподарського призначення;
- з півдня - землі сільськогосподарського призначення.

Враховуючи планувальні рішення, цілі використання проєктованої території та діючі нормативно-правові вимоги, ДДП прийняті наступні показники проєктованих об'єктів (див. табл. нижче).

**Таблиця 8**

*Техніко-економічні показники проєктованої території*

№ п/п	Назва ділянок	Площа, га	%
1	Площа ділянки	1,9	100
2	Площа забудови	0,3051	16,1
3	Площа твердого покриття	1,0332	54,3
4	Площа озеленення	0,5617	29,6

У функціональному відношенні проектована територія поділена на декілька зон:

- 1) склад продовольчих товарів;
- 2) адміністративна будівля логістичного комплексу;
- 3) гараж з нежитловим приміщенням;
- 4) прохідна;
- 5) стоянка (24 місця);
- 6) стоянка (22 місця);
- 7) пожежна водойма;
- 8) очисні споруди.

В рамках ДДП визначено наступний поділ:

- площа ділянки № I - 0,8730 га,
- площа ділянки № II - 1,0270 га.

На ділянці № I запроектоване будівництво комплексу транспортної інфраструктури - гаражу з нежитловими приміщеннями, складу та адміністративної будівлі, прохідної стоянки на 24 місця, локальних очисних споруд, трансформаторної підстанції, водозабірної свердловини для технічних потреб. На ділянці № II – будівлі гаражу з нежитловими приміщеннями, прохідної, стоянки на 22 місця, локальних очисних споруд, трансформаторної підстанції, водозабірної свердловини для технічних потреб, розміщення пожежної водойми.

Беручи до уваги прийняте планувальне рішення, наміри інвестора, діючі норми та правила, прийняті такі показники проектованої ділянки (див. табл. нижче).

**Таблиця 9**

*Об'єкти та споруди території ДПТ*

№ п/п	Найменування	Поверховість	Площа забудови, м²
1	Складські приміщення	1	1970,5
2	Адміністративний корпус	2	191,04
3	Гараж для обслуговування вантажного транспорту	1	847,78
4	Стоянка для відвідувачів	-	387,6
5	Стоянка для персоналу	-	696,5
6	Місце розвантаження вантажного транспорту	-	324,0
7	Пост охорони території, відеонагляд	-	14,0
8	Стоянка вантажного транспорту	-	1398,7
9	Навіси з холодильним обладнанням	-	88,9
10	Дизельний генератор	-	-
11	Трансформатор	-	-
12	Свердловина для технічного водопостачання (2 од.)	-	-
13	Пожежна водойма	-	66,14



Проектом передбачено розміщення складів продовольчих товарів. Санітарно-захисна зона від такого типу складських приміщень становить 50 м.

Будівництво та розміщення паркінгів легкових та вантажних автомобілів, передбачено наступним чином:

- 2 гостьові стоянки для автомобілів на 3 та 7 місць;
- 2 стоянки для власних автомобілів на 7 та 10 місць відповідно;
- 2 стоянки для власних автомобілів на 15 та 7 місць відповідно.

Точні протипожежні та побутові розриви уточнюються на стадії робочого проектування. На стадії детального плану території розриви є дотримані. Санітарні розриви не передбачені згідно п. 15.2.10 ДБН В.2.2-12:2019.

**Інфраструктура.** Основою транспортної інфраструктури для даного проекту становить автодорога Оброшине-Пустомити.

Відповідно до рішення генплану с. Оброшине, червоні лінії автодороги Оброшине-Пустомити становлять 28 м. Проїзна частина – 7 м.

Під'їзд та виїзд з проектованої території здійснюється через автодорогу Оброшине-Пустомити. Заїзди на територію зміщені відносно проїжджої частини для зручної організації та безпеки руху транспорту.

Проектом пропонується реконструювати існуючу вулицю загального користування в місцях заїздів-виїздів на ділянки і впорядкувати її в межах червоних ліній. Забезпечене дотримання нормативних значень радіусів повороту для автотранспортних засобів.

Розвиток вуличної мережі, реконструкція і нове будівництво має відбуватись з дотриманням нормативних вимог щодо влаштування габаритів поперечного і поздовжнього профілю вулиць та проїздів.

За генеральним планом планування, забудова, інженерне обладнання, благоустрій та озеленення вулиць вирішується комплексно. При цьому забезпечується зручність і безпека руху транспорту і пішоходів дотримання архітектурних вимог, сприятливі санітарно-гігієнічні умови життя населення. Електричне освітлення вулиць має бути рівномірно яскравим, що забезпечується при відстані між світильниками 30-40 м, що розміщуються по один бік від проїжджої частини.

Ширини вулиць і проїздів в червоних лініях вказані на кресленні поперечних профілів вулиць.

**Водопостачання.** Централізоване водопостачання проектованої території не передбачено. Споживачами води проектованої території являються склади, гаражі та адмінбудівля. Для технічного водопостачання території передбачено встановлення 2-х артезіанських свердловин (колодязів) у подальших стадіях проектування (у поза проектний період).

Забезпечення питною водою потреб проектованих підприємств ДДП передбачає за рахунок постачання фасованою питною водою згідно ЗУ "Про питну воду та питне водопостачання".

Розрахунок водоспоживання на даній стадії проектування не проводився. Детальні розрахунки передбачені у подальших стадіях проектування (у позапроектний період) з урахування рішень даного детального плану та намірів суб'єкта господарювання. Проектом передбачена потужність свердловин – до 3 м<sup>3</sup>/добу.

Підключення до існуючої мережі водопостачання даним проектом не передбачено, враховуючи економічну недоцільність таких рішень.

**Каналізування.** У населеному пункті існуюча система водовідведення (каналізування) є застарілою, малоефективною та характеризується малою потужністю. Дощова каналізація відсутня.

Враховуючи технічну неефективність та економічну недоцільність підключення до централізованої системи водовідведення проектом передбачено технічну альтернативу – каналізування проектованої території за рахунок коштів суб'єкта, шляхом встановлення локальних очисних споруд з подальшим відведенням очищених вод у існуючий водотік (канал), розташований у південно-західній околиці проектованої території. Деталізації відповідних планувальних рішень передбачена у подальших стадіях проектування, виходячи з рішень суб'єкта господарювання, вимог генерального плану населеного пункту з дотриманням санітарних норм та природоохоронних вимог.

На проектний період передбачено відведення господарсько-побутових стічних вод проектованої території шляхом встановлення 2-х локальних очисних споруд (ЛОС) потужністю до 50 м<sup>3</sup>/добу.

Проектом передбачається сертифікована локальна очисна споруда, з 3-ма рівнями очистки стоків з урахуванням планувальних та технічних (ЛОС буде мати свій технічний паспорт та висновок державної санітарно-епідеміологічної експертизи) рішень.

Детальні розрахунки потреб по типу та об'ємах очисних споруд вирішуватимуться на наступних етапах проектування.

#### **Відведення поверхневих стоків**

Очищення поверхневих стічних вод, а також надлишкових вод від поливання проїздів на території передбачено здійснювати шляхом відведення у комбіновану систему дощової каналізації відкритого та закритого типу за допомогою дощоприймачів та водовідвідних каналів, що розташовуватимуться в межах червоних ліній існуючих вулиць з наступним очищенням на локальних очисних спорудах згідно п. 5.10 ДБН В.2.5-75:2013. Всі стоки із проектованої території передбачено відводити в проектовані локальні очисні споруди. Дощова каналізація у населеному пункті відсутня, тому підключення до місцевої каналізаційної мережі є не передбачалося.

Поверхневі стоки паркінгу та проїздів відводяться до нафтовловлювачів по закритій системі водовідведення. Проектом передбачається сертифікована локальна очисна споруда, з 3 рівнями очистки стоків. Очищення відбувається в 5-ти камерах локальної очисної споруди. Камери обладнані аератором для пришвидшення переробки стічних вод. В одній з камер відбувається накопичення активного мулу з подальшою утилізацією. Активний мул, що

збирається в одній з камер очисної споруди, утилізується з частотою 1 раз на рік спеціалізованою (сертифікованою) компанією що займається утилізацією активного мулу.

Після очистки, поверхневі стічні води відводяться в природну або штучну водойму.

**Санітарне очищення.** Тверді побутові відходи, які утворюються та накопичуються на території ДДП, збираються шляхом роздільного збору у контейнери з подальшим вивезенням на договірних умовах спеціалізованою організацією на місця утилізації. Органічні відходи, які утворюються на складах продовольчих товарів збираються у окремий контейнер для “Для органічних відходів” та утилізуються згідно договірних умов.

Детальні розрахунки потреб по санітарній очистці проекрованої території вирішуватимуться на наступних етапах проектування в межах схеми санітарного очищення населеного пункту Оброшино.

**Електропостачання** проектованих будівель передбачається від проектованих трансформаторних підстанцій, від яких прокладаються лінії електропередач до існуючої лінії електропередач 10 кВ або до електростанції відповідно до технічних умов відповідних інженерних служб.

Детальні розрахунки потреб по електропостачанню вирішуватимуться на наступних етапах проектування відповідними інженерними службами.

**Газопостачання** на території проектування відсутнє та ДДП не передбачено.

В межах проекту ДПТ в будівлях та спорудах передбачається індивідуальне електричне опалення для забезпечення **теплопостачання** будівель.

**Інженерна підготовка** та інженерний захист території (згідно планувальної організації та запланованим використанням) включає в себе:

- вертикальне планування території;
- поверхневе водовідведення;
- влаштування пожежної водойми на заході території відповідно до технічного завдання в наступних стадіях проектування.

Схему інженерної підготовки розроблено на топопідоснові М 1:1000 з січенням горизонталями через 0,5 м. На схемі приведені напрямки і величини проектованих ухилів вулиць, а також проектовані та існуючі відмітки по осі проїзної частини вулиць і проїздів на перехрестях і в місцях основних перегинів поздовжнього профілю.

Інженерна підготовка проекрованої території виконується з метою поліпшення санітарно-гігієнічних умов проживання, створення умов для будівництва житлових, громадських та інших будівель, споруд і посадки зелених насаджень та включає вертикальне планування для відводу поверхневих вод, зниження рівня ґрунтових вод, інженерний захист від затоплення, підтоплення.

**Вертикальне планування території** забезпечує допустимі для руху всіх видів транспорту і пішоходів ухили на вулицях, майданах і перехрестях з раціональним балансом земляних робіт.

Відведення поверхневих вод з території кварталу здійснюватиметься комбінованим способом. При влаштуванні відкритих водовідвідних пристроїв на перехресті з дорогами,

вулицями, в'їздами на садиби, пішохідними доріжками, тротуарами передбачено містки або укладання труб.

**Цивільний захист** проекрованої території передбачає пристосування споруд подвійного призначення (укриття людей), а саме: наземні, або підземні споруди що можуть бути використані за основним функціональним призначенням і для захисту людей та найпростіші укриття, що знижують комбіноване ураження людей від небезпечних наслідків надзвичайних ситуацій в проектованій забудові в межах ДПТ відповідно до вимог ДБН В.1.2-4-2006, ДБН В.2.2-5-97 та ДБН В.2.2-5-97 (Додаток 1) та Кодексу Цивільного захисту України.

У випадку відсутності в будинку підвальних приміщень, які можна пристосувати під місце укриття на території присадибної ділянки на відстані не менше 10 м від будинку на території без твердого покриття споруджуються найпростіші укриття – щілини.

Місцем збору евакуйованого населення території проектування може передбачатись відкритий простір (поле) або території садівничих кооперативів. Остаточне місце евакуації населення визначається відповідним розділом ІТЗ ЦЗ (ЦО) генерального плану населеного пункту.

Шляхи евакуації та система оповіщення населення плануються на весь населений пункт у відповідному розділі ІТЗ ЦЗ генерального плану населеного пункту.

**Оповіщення людей.** Створення системи оповіщення населення про загрозу виникнення надзвичайних ситуацій і постійне інформування людей про них передбачається із використанням електросирени типу С-40 та гучномовця (на адміністративній будівлі) із підключенням їх до централізованої системи оповіщення цивільного захисту області.

Оповіщення людей здійснюється у відповідності до плану цивільного захисту Волинської області та шляхом передачі інформації через радіотрансляційну мережу.

**Протипожежне водопостачання** організовується та здійснюється у відповідності до ДБН В.2.5-74:2013. Детальним планом території передбачається влаштування пожежної водойми в західній частині території проектування. Об'єм, площа та глибина пожежної водойми визначаються на наступних стадіях проектування.

На наступних стадіях проектування слід звернути увагу на дотримання вимог ДБН щодо протипожежних відстаней між житловими громадськими, господарськими та виробничими будівлями (ДБН В.2.2-12:2018), нормативних відстаней до охоронних зон, обов'язкового влаштування систем блискавкозахисту тощо.

Згідно вимоги діючих ДБН проектні рішення інженерно-технічних заходів цивільної оборони на стадії ДПТ розробляються з врахування рішень розділу «Інженерно-технічні заходи цивільного захисту (цивільної оборони)» (ІТЗ ЦЗ) генерального плану села. Даний розділ виконується разом з розробленням генерального плану населеного пункту або після нього. Рішення ІТЗ ЦЗ для даної території будуть розроблені у складі розділу ІТЗ ЦЗ генерального плану.

**Благоустрій та озеленення.** Проектом передбачений комплексний благоустрій та організацію зеленої зони. Вільну від заощення територію передбачена зоною зелених насаджень.

Благоустрій ділянки передбачає виділення зон внутрішніх проїздів з асфальтобетонним покриттям, влаштування систем пішохідних зв'язків з заощенням бетонною бруківкою (ФЕМ), комплексний благоустрій та озеленення території з влаштуванням газонів багаторічних трав та посадкою дерев, що сприятиме зменшенню забруднення повітря та покращенню мікроклімату території.

Проект виконано з метою деталізації архітектурно-планувальних рішень виконання 1 черги будівництва та корегування планувальної структури. **Розрахунковий термін реалізації** ДПТ відповідає розрахунковому терміну генерального плану населеного пункту, в тому числі **1-ий етап – від 3 до 7 років.**

Черговість реалізації ДПТ передбачає реалізацію всієї проекрованої забудови та інфраструктури протягом 1-шої черги реалізації.

У випадку змін у черговості будівництва, пов'язаних із відсутністю фінансування, інвестицій, нововиявленими обставинами, що ускладнюють будівництво, тощо частина рішень по реалізації ДПТ можуть бути реалізовані після завершення 1-шої черги в межах розрахункового терміну ДПТ.

1-ший етап. (1-ша черга) до 7 –х років.

У першу чергу прогнозується здійснити підготовку території для організації організації складської території. У другу чергу прогнозується повна організація даної території та будівництво будівель та споруд, здійснення благоустрою території та влаштування під'їздів і заїздів до ділянок, забезпечення території всіма необхідними інженерними мережами.

**ДДП не передбачає ведення планової діяльності та проектування об'єктів, які можуть мати значний вплив на довкілля та підлягають оцінці впливу на довкілля згідно Закону України «Про оцінку впливу на довкілля».** Перелік планованої діяльності та об'єктів, які можуть мати значний вплив на довкілля та підлягають оцінці впливу на довкілля визначено у ст. 3 ЗУ «Про оцінку впливу на довкілля».

Водночас, замовник ДДП самостійно приймає рішення щодо необхідності здійснення оцінки впливу на довкілля.

**Планувальні обмеження.** Планувальними обмеженнями для проекрованої території виступають:

1. СЗЗ від гаражу – 50 м;
2. СЗЗ від складу продовольчих товарів – 50 м;
3. охоронні зони (ОЗ) інженерних мереж:
  - 3.1 ОЗ ЛЕП 10 кВт - 10 м;
  - 3.2 ОЗ газопроводу середнього тиску - 4 м;
  - 3.3 ОЗ підземної кабельної лінії зв'язку - 2 м.
4. червоні лінії автодороги місцевого значення Оброшине-Пустомити - 28 м;

5. зона санітарної охорони водозабірних свердловини (для технічних потреб) – 15 м.

6. Санітарно-захисна зона локальних очисних споруди – 15 м.

Санітарно-захисні зони локальних очисних споруд встановлюються згідно Додатку № 3 ДБН Б.2.2-12:2019 “Планування та забудова територій”.

Санітарні розриви від стоянки вантажних автомобілів (22 парко-місця) та легкових автомобілів (26 парко-місць) не передбачені згідно п. 15.2.10 ДБН В.2.2-12:2019

### **5.2. Обґрунтування вибору ділянки для реалізації ДДП**

На даний час територія планової діяльності належить до земель сільськогосподарського призначення (ведення особистого селянського господарств). Проект передбачає зміну функціонального призначення проектованої ділянки на землі транспортної інфраструктури.

На існуючий період проектована територія не використовується згідно призначення – для ведення сільськогосподарської діяльності. Землі проектованої ділянки не використовуються під вирощування с/г культур, багаторічних насаджень та ін., а належать до цілинних (цілина) – необроблювані, нерозорані, але придатні для сільського господарства землі. Цінні лісові та багаторічні насадження відсутні.

З огляду на те, що ДДП повністю визначено економічну доцільність зміни функціонального призначення земельної ділянки відповідно до рішень генерального плану – земля транспортної інфраструктури, з подальшим використанням даної ділянки для будівництва та обслуговування виробничо-складських споруд в межах Оброшинської сільської ради з відведенням СЗЗ 50 м для складу та гаражу та на проведений SWOT-аналіз територіальних альтернатив (табл.10), обрано перший варіант, як єдине оптимальне рішення для реалізації проекту ДДП.

Дана територія є зручною для формування тут виробничої зони з точки зору транспортної доступності та розміщення матеріально-технічної бази. Розвиток даної території створюватиме нові робочі місця для даного населеного пункту. Основою транспортної інфраструктури для даного проекту становить автодорога Оброшине-Пустомити.

Земельна ділянка, кадастровий номер 4623684900:04:000:1823 загальною площею 1,9 га, на якій планується господарська діяльність, перебуває у власності Корпорації “Екватор” (ЄДРПОУ 41569555) згідно Витягу з Державного реєстру речових прав на нерухоме майно про реєстрацію права власності № 209026109 від 14.05.2020.

### **5.3. Обґрунтування вибору виправданих альтернатив**

Вибір ділянок будівництва проектованих об’єктів у детальному плані території проведено на підставі обґрунтувань найбільш економічного використання земель, технічного і технологічного забезпечення об’єктів будівництва, а також соціально-економічного розвитку населеного пункту і регіону.

Під час підготовки звіту стратегічної екологічної оцінки визначено доцільність і прийнятність планової діяльності і обґрунтування економічних, технічних, організаційних, державно-правових та інших заходів щодо забезпечення безпеки навколишнього природного середовища, а також оцінено вплив на навколишнє середовище в період будівництва та експлуатації будівель і споруд, надано прогноз впливу на оточуюче середовище, виходячи із особливостей планової діяльності з урахуванням природних, соціальних та техногенних умов.

Основним критерієм під час стратегічної екологічної оцінки проекту містобудівної документації є її відповідність державним будівельним нормам, санітарним нормам і правилам України, законодавству у сфері містобудування та охорони навколишнього природного середовища.

Основні методи щодо здійснення стратегічної екологічної оцінки даного ДДП є:

1) аналіз проекту містобудівної документації щодо існуючої екологічної ситуації, а саме:

- здійснено аналіз на регіональному та місцевому рівнях природних умов території населеного пункту в проектних межах, включаючи характеристику поверхневих водних систем, ландшафтів (рельєф, родючі ґрунти, рослинність та ін.), гідрогеологічні особливості території та інших компонентів природного середовища;

- розглянуто природні ресурси з обмеженим режимом їх використання, в тому числі водоспоживання та водовідведення, забруднення атмосферного середовища;

- оцінено можливі зміни в природних та антропогенних екосистемах;

- проаналізовано склад ґрунтів, рівні залягання підземних вод, особливості гідрогеологічних умов території населеного пункту за результатами наявної і доступної інформації.

2) консультації з громадськістю щодо екологічних цілей;

3) розглянуто способи ліквідації наслідків;

4) особи, які приймають рішення, ознайомлені з можливими наслідками здійснення запланованої діяльності;

5) отриманні зауваження і пропозиції до проекту містобудівної документації;

6) проведено громадське обговорення у процесі розробки проекту містобудівної документації.

При підготовці Звіту із стратегічної екологічної оцінки були виявлені наступні труднощі:

- відсутність у відкритому доступі даних щодо обсягу впливу на стан довкілля на територію розміщення населеного пункту;

- відсутність методик, що дозволяють здійснювати довгострокові прогнози впливу об'єкту на довкілля;

- обмеженість обсягу бюджету для здійснення замовлень на проведення наукових досліджень території.

У результаті проведення стратегічної екологічної оцінки були прийняті наступні перспективи для вивчення наявних альтернатив та їх впливу на навколишнє середовище.

**Технічна альтернатива 1.** Відведення господарсько-побутових стічних вод (каналізування) проектованої території шляхом встановлення 2-х локальних очисних споруд потужністю до 50 м<sup>3</sup>/добу за рахунок коштів суб'єкта господарювання з подальшим відведенням очищених вод у існуючий водотік (канал) на подальших стадіях проектування. Проектом передбачається сертифікована локальна очисна споруда, з 3-ма рівнями очистки стоків з урахуванням планувальних та технічних рішень.

**Наслідки від реалізації.** Підвищення благоустрою території ДДП; покращення санітарно-гігієнічних умов; запобігання погіршенню якості підземних вод внаслідок інфільтрації стічних вод. Зменшення навантаження на місцеву каналізаційно-очисну систему.

**Можливі негативні наслідки:** фінансові затрати на встановлення локальних очисних споруд з боку суб'єкта господарювання.

**Технічна альтернатива 2.** Відведення господарсько-побутових стічних вод запроектованою закритою господарсько-побутовою каналізацією у водонепроникну вигрібну яму з подальшим вивезенням стоків асенізаційними машинами на каналізаційні очисні споруди с. Оброшино.

**Наслідки від реалізації.** Підвищення благоустрою території ДДП; покращення санітарно-гігієнічних умов; запобігання погіршенню якості підземних вод через інфільтрацію стічних вод шляхом влаштування вигрібної ями водонепроникного типу.

**Можливі негативні наслідки:** можлива поява неприємних запахів; фінансові затрати на послуги асенізаційного автомобіля; збільшення навантаження на застарілі та малоефективні каналізаційно-очисні споруди с. Оброшино, які потребують капітального ремонту.

**Технічна альтернатива 3.** Встановлення на проектованій території біотуалетів, з подальшим вивезенням стоків асенізаційними машинами на каналізаційні очисні споруди с. Оброшино.

**Наслідки від реалізації.** Незначне покращення санітарно-гігієнічних умов; запобігання погіршенню якості підземних вод через інфільтрацію стічних вод шляхом використання водонепроникного резервуару біотуалету.

**Можливі негативні наслідки:** підвищення навантаження на застарілі та малоефективні ОС с. Оброшино, які потребують капітального ремонту; незручності у використанні біотуалетів, пов'язані із нетривалий терміном експлуатації та малим об'ємом резервуару.

**Таблиця 10**

*SWOT-аналіз територіальних альтернатив*

Сильні сторони	Слабкі сторони	Можливості	Загрози
Територіальна альтернатива 1. Реалізація проекту ДДП Детального плану території в межах масиву біля автодороги Оброшине-Пустомити (права сторона) в с. Оброшине			



Пустомитівського району, Львівської області			
<ul style="list-style-type: none"> <li>• розвиток інфраструктури с. Оброшине та проекрованої території;</li> <li>• благоустрій території;</li> <li>• збільшення кількості робочих місць;</li> <li>• надходження коштів у вигляді податків до місцевого бюджету;</li> <li>• перешкоджання засміченню території.</li> </ul>	<ul style="list-style-type: none"> <li>• забруднення та зміна механічних властивостей верхнього шару ґрунту під час підготовчих та будівельних робіт;</li> <li>• винесення на поверхню земляних мас та мінеральних порід під час буріння свердловин;</li> <li>• зменшення земель с/г призначення та втрата екологічних властивостей с/г ландшафтів;</li> <li>• шумове забруднення</li> </ul>	<ul style="list-style-type: none"> <li>• покращення рівня забезпечення населення робочими місцями;</li> <li>• покращення функціонального та естетичного середовища населеного пункту;</li> <li>• інвестиційна привабливість.</li> </ul>	<ul style="list-style-type: none"> <li>• ймовірна загроза забруднення ґрунтів викидами автотранспорту та проникненням інфільтрату стічних вод біотуалетів;</li> <li>• знищення трав'яного покриву проекрованої території та переселення дрібних тварин та птахів з їх природнього ареалу.</li> </ul>
Територіальна альтернатива 2. Відмова від реалізації проекту ДДП			
<ul style="list-style-type: none"> <li>• економія коштів;</li> <li>• відсутність можливих впливів на ґрунти та гідрогеологічні умови;</li> <li>• відсутність шумового забруднення.</li> </ul>	<ul style="list-style-type: none"> <li>• гальмування процесів благоустрою с. Оброшине;</li> <li>• гальмування процесів розвитку інфраструктури с. Оброшине;</li> <li>• неможливість збільшення кількості робочих місць.</li> </ul>	<ul style="list-style-type: none"> <li>• збереження цілинних с/г земель.</li> </ul>	<ul style="list-style-type: none"> <li>• гальмування розвитку села;</li> <li>• погіршення естетичної, функціональної та інвестиційної привабливості населеного пункту.</li> </ul>

#### 5.4. Соціально-економічне значення реалізації проекту ДДП

Головними завданнями та пріоритетними напрямками Стратегії сталого розвитку Пустомитівського району, а також Стратегії розвитку Пустомитівського району є:

підвищення стандартів проживання й життєдіяльності мешканців, підвищення рівня надання побутових і комунальних послуг, розширення площі зелених насаджень, озеленення населених пунктів, благоустрій територій та покращення інфраструктури.

Детальний план території відповідає цілям «Стратегії розвитку Пустомитівського району на період до 2025 року», а саме: Стратегічній цілі 1. «Ефективна економіка», операційній цілі 1.2. «Формування сприятливого бізнес-середовища», що визначає завдання 1.2.2. Сприяння формуванню територіальних господарських кластерів, 1.2.5. Розробка, оновлення схем територіального планування, відображення у них перспектив та потреб бізнесу та Стратегічній цілі 2. «Нова якість життя громад», Операційній цілі 2.2. «Підвищення стандартів проживання й життєдіяльності мешканців», що визначає завдання: 2.2.1. Формування якісної соціальної інфраструктури, 2.2.3. Розбудова комунальної інфраструктури, 2.2.4. Благоустрій населених пунктів.

Одним з важливих соціальних питань в районі є вирішення питання зайнятості населення, особливо у сільських населених пунктах.

Також, у багатьох населених пунктах Львівщини, особливо сільських, невирішеним залишаються питання формування якісної соціальної інфраструктури, поліпшення стану дорожньої мережі та забезпечення якісної транспортної доступності, розбудова комунальної інфраструктури, благоустрій і озеленення населених пунктів.

Господарська діяльність, що буде реалізована в межах проекту ДПТ, забезпечить місцеве населення робочими місцями, сприятиме підвищенню стандартів проживання і життєдіяльності мешканців с. Оброшине і дасть змогу виконати цілі Стратегії сталого розвитку Пустомитівського району та Стратегії розвитку Пустомитівського району на період до 2025 року.

Реалізація ДДП сприятиме покращенню соціально-економічного стану с. Оброшине, а негативні фактори впливу на навколишнє природне середовище внаслідок реалізації господарської діяльності при дотриманні усіх норм будівництва та експлуатації планованих об'єктів можна оцінити як незначні.

### **5.5. Оцінка впливу на довкілля**

З метою виявлення та представлення потенційних впливів планованої діяльності на довкілля побудовано матрицю впливів на різні складові довкілля, у тому числі на здоров'я населення. Побудована матриця ілюструє кумулятивні та непрямі впливи, а також взаємозв'язок між впливами (табл. 12).

Таблиця 12

*Потенційні впливи на компоненти довкілля внаслідок реалізації проекту ДПТ*

Стадії проекту Компоненти довкілля	Будівництво	Експлуатація
Клімат і мікроклімат	“-”, “К” викиди парникових газів при роботі спецтехніки	“∞”
Атмосферне повітря	“-”, “К” викиди забруднюючих речовин при роботі спецтехніки	“-”, “Д” внаслідок викидів забруднюючих речовин від транспорту “0” внаслідок озеленення
Поверхневі води	“∞”	“∞”
Підземні води	“∞”	“∞”
Геологічне середовище	“-” винесення на поверхню певного об’єму ґрунту і гірської породи	“∞”
Ґрунти	“-”, “К” ущільнення та забруднення ґрунту при ро боті спецтехніки	“-”, “Д” внаслідок викидів забруднюючих речовин від транспорту, розливу ПММ, неефективної системи санітарного очищення
Шум і вібрація	“-”, “К” при роботі спецтехніки	“-”, “Д” внаслідок роботи транспортних засобів
Рослинний і тваринний світ	“-”, “К”	“-” сільськогосподарські цілинні землі будуть трансформовані з усією природною трав’яною рослинністю “+”, “Д” створення зелених насаджень
Соціальне середовище	“+”, “К” створення тимчасових робочих місць	“+”, “Д” створення робочих місць, озеленення, благоустрій території, покращення інфраструктури

Умовні позначення: “-” – негативний вплив; “+” – позитивний вплив; “ $\infty$ ” – вплив відсутній; “?” – потребує вивчення; “\*” – вплив залежить від природоохоронних заходів; “Д” – довготривалий вплив; “К” – короткотривалий вплив; “0” – опосередкований вплив.

Оцінка ймовірного впливу проекту ДДП на складові довкілля була здійснена відповідно до контрольного переліку (табл. 13).

Таблиця 13

## Ймовірний екологічний вплив від реалізації проекту ДДП

Вплив на довкілля реалізації схеми	Негативний вплив			Пом'якшення існуючої ситуації
	Так	Ймовірно	Ні	
Атмосферне повітря				
Збільшення викидів забруднюючих речовин від стаціонарних джерел			○	
Збільшення викидів забруднюючих речовин від пересувних джерел	○			-
Зміни якості атмосферного повітря		○		-
Поява джерел неприємних запахів			○	
Зміни кліматичних показників та характеристик (вологість, температура, напрями повітряних потоків)			○	
Водні ресурси				
Погіршення якості поверхневих вод			○	
Порушення гідрологічного гідрохімічного режиму місцевих річок			○	
Збільшення обсягів скидів у поверхневі води		○		
Погіршення якості вод для питного водопостачання			○	
Забруднення підземних водоносних горизонтів			○	+
Відходи				
Збільшення кількості утворення ТПВ		○		-
Збільшення обсягу переробки побутових відходів з вилученням ресурсоцінних компонентів, небезпечних складових та їх утилізації			○	
Переробка та утилізація опалого листя			○	
Утилізація будівельних відходів			○	+
Спорудження еколого-небезпечних об'єктів поводження з відходами			○	
Земельні ресурси				
Хімічне та біологічне забруднення ґрунтів			○	

Механічне порушення, переміщення, ущільнення ґрунтового шару		○		
Посилення явищ вітрової, водної ерозії ґрунтів			○	
Зміни в топографії або в характеристиках рельєфу			○	
Поява таких загроз як землетруси, зсуви, селеві потоки, провали землі та інші подібні загрози через нестабільність літогенної основи, зміни геологічної структури			○	
Суттєві зміни в структурі земельного фонду, чинній або планованій практиці використання земель			○	
Виникнення конфліктів між ухваленими цілями ДДП та цілями місцевих громад			○	
<b>Біорізноманіття та рекреаційні зони</b>				
Негативний вплив на видове біорізноманіття		○		-
Негативний вплив га об'єкти природно-заповідного фонду (зменшення площ, початок небезпечної діяльності у безпосередній близькості або на їх території)			○	
Зміни у чисельності видового біорізноманіття або зникнення у ареалі поширення		○		
Збільшення площ зернових культур або сільськогосподарських угідь в цілому			○	
Негативний вплив на міські ландшафти			○	
Порушення або деградація середовищ існування диких видів тварин		○		
Інші види негативних впливів на зовнішні естетичні показники об'єктів довкілля			○	
Будь-який вплив на кількість і якість наявних рекреаційних можливостей			○	
Будь-який вплив на наявні об'єкти історико-культурної спадщини			○	
Інші негативні впливи на естетичні показники об'єктів довкілля (перепони для публічного огляду мальовничих краєвидів, руйнування пам'яток природи тощо)			○	+

Населення та інфраструктура				
Поява будь яких реальних або потенційних загроз для здоров'я населення			○	
Зміна локалізації, розміщення та зменшення кількості населення будь якої території			○	
Вплив на сучасний стан забезпечення житлом або виникнення нових потреб у житлі			○	
Зміни в локалізації, розміщенні, щільності та зростанні кількості населення будь-якої території			○	
Вплив на нинішній стан забезпечення житлом або виникнення нових потреб у житлі			○	
Суттєвий вплив на нинішню транспортну систему. Зміни в структурі транспортних потоків.	○			+
Необхідність будівництва нових об'єктів для забезпечення транспортних сполучень			○	
Потреби нових або суттєвий вплив на наявні комунальні послуги	○			+
Появу будь-яких реальних або потенційних загроз для здоров'я людей			○	
Послаблення правових і економічних механізмів контролю в галузі екологічної безпеки			○	
Усунення наявних механізмів впливу органів місцевого самоврядування на процеси техногенного навантаження?			○	
Стимулювання розвитку екологічно небезпечних галузей виробництва?			○	
Екологічний моніторинг				
Погіршення екологічного моніторингу			○	+
Послаблення правових і економічних механізмів контролю в галузі			○	+

екологічної безпеки				
<b>Інше</b>				
Погіршення якості природного середовища або якого природно-територіальних комплексів			○	
Підвищення рівня використання будь-якого виду природних ресурсів			○	
Суттєве вилучення будь-якого не відновлюваного ресурсу			○	
Збільшення споживання значних обсягів палива або енергії		○		
Поява можливостей досягнення короткотермінових цілей, які ускладнюватимуть досягнення довготривалих цілей у майбутньому			○	

На основі стратегічної оцінки представленої в таблицях 8 і 9, можна зробити такі висновки щодо ймовірного впливу реалізації господарської діяльності в межах ДТП:

**Вплив на клімат та мікроклімат.** Реалізації ДДП суттєво не впливатиме на зміни клімату та мікроклімату. Викиди парникових газів, що надходитимуть в атмосферу внаслідок згорання органічного палива під час будівельних робіт будуть тимчасовими і незначними, а враховуючи те, що в Україні не встановлено (не затверджено) граничнодопустимих викидів на парникові гази – вплив на клімат і мікроклімат можна розглядати як мінімальний.

Висадження зелених насаджень позитивно впливатимуть на пом'якшення мікроклімату та якості атмосферного повітря.

**Вплив на атмосферне повітря.** Джерелами забруднення атмосферного повітря в результаті реалізації ДДП буде будівельний спецтранспорт, від роботи якого виділятимуться продукти згорання палива у двигунах внутрішнього згорання. Викиди забруднюючих речовин, що надходитимуть в атмосферу будуть тимчасовими і незначними.

Враховуючи проведення благоустрою і озеленення території, вплив на атмосферне повітря можна розглядати як позитивний.

Викиди парникових газів, що надходитимуть в атмосферу внаслідок згорання органічного палива під час роботи транспортних засобів на період реалізації ДДП будуть довготривалими, проте не матимуть загрозливих масштабів для суттєвої зміни кількісних і якісних показників атмосферного повітря.

Висадження зелених насаджень позитивно впливатимуть на пом'якшення якості атмосферного повітря.

**Вплив на водні ресурси.** Детальним планом території передбачено влаштування



свердловини, як джерела водопостачання проектованої території, що зумовить зміни обсягів підземних вод шляхом їх відбору та незначних порушення водоносних горизонтів.

Проте завдяки великій кількості опадів, особливостям літології покривних порід (поверхня складена піщаними породами, як утримують воду і сприяють її фільтрації на глибину), положому рельєфу (територія характеризується відносно-невеликими ухилами) на території, охопленій детальним плануванням, є сприятливі природні умови поповнення запасів підземних вод.

З огляду на це, враховуючи сприятливі умови поповнення підземних вод та водовідбір у межах нормативу, не передбачається значного зменшення запасів підземних вод.

Збільшене водокористування не зумовить зростання навантаження на місцеву каналізаційно-очисну систему, оскільки проект передбачає будівництво сучасних високоефективних локальних очисних споруд.

Атмосферні стічні води, що утворюватимуться на ділянках, охоплених детальним плануванням, за допомогою вертикального планування території та дощової каналізаційної мережею відводитимуться локальні очисні споруди, тому не чинитимуть прямого впливу на стан поверхневих водойм.

**Вплив на земельні ресурси.** Будь-якого погіршення якості та забруднення ґрунтів не передбачається, оскільки ділянки охоплені ДДП будуть вкриті удосконаленим твердим покриттям, з елементами вертикального планування для відведення атмосферних стічних вод у дощову каналізаційну мережу. Порушення, переміщення ґрунтового шару та забруднення його нафтопродуктами ймовірно можливе під час будівельних робіт.

У разі наявності родючих ґрунтів буде розроблено робочий проект землеустрою, щодо зняття, перенесення та тимчасового зберігання родючого шару ґрунту у відповідності до вимог Земельного кодексу України та Закону України «Про охорону земель».

**Відходи.** Реалізація проекту ймовірно може спричинити збільшення кількості твердих побутових і, проте заходи передбачені проектом (розміщення на території сміттєзбірників та охоплення її системою санітарної очистки) дозволять вирішити проблему засмічення території, збору та вивезення відходів.

**Вплив на біорізноманіття та рекреаційні зони.** Детальним планом території опрацьовується територія, що на сьогодні належить до цілинних сільськогосподарських земель, яка зайнята природньою трав'яною рослинністю. Деревні насадження відсутні. Як природне середовище існування дрібних ссавців (гризуни), плазунів дана територія зазнає трансформацій. Проте враховуючи соціальну та економічну вигоду та незначний вплив на природні процеси (ландшафтна цілісність, біорізноманіття), а також компенсаційні заходи, які пов'язанні із насадженням деревних насаджень, вплив на біорізноманіття є виправданим та несуттєвим.

**Вплив на культурну спадщину.** Реалізація проекту ДПТ не спричинить негативного впливу на культурну спадщину, оскільки в зоні впливу об'єкта відсутні об'єкти історико-культурної спадщини.

**Вплив на населення та інфраструктуру.** Реалізація проекту ДПТ не спричинить появу

будь-яких реальних або потенційних загроз для здоров'я людей, навпаки забезпечить кращі умови для населення (поява робочих місць, благоустрій території, покращення інфраструктури, покращення якості обслуговування населення, влаштування автостоянок).

Проектом передбачені проїзdnі шляхи для руху легкового транспорту та спецтехніки, розворотні майданчики, під'їзди до громадської та житлової забудови і об'єктів рекреації, автостоянки та велодоріжки.

*Шумове та вібраційне забруднення.* Після реалізації ДПТ наднормативного перевищення акустичного та вібраційного навантаження не передбачається.

**5.6. Зобов'язання у сфері охорони довкілля, у тому числі пов'язані із запобіганням негативному впливу на здоров'я населення, встановлені на міжнародному, державному та інших рівнях, що стосуються документа державного планування, а також шляхи врахування таких зобов'язань під час підготовки документа державного планування**

Проектні рішення ДПТ розроблено згідно Закону України «Про охорону навколишнього природного середовища», а саме: Статті 3 «Основні принципи охорони навколишнього природного середовища».

Відповідно до нормативно-правової бази України було прийнято ряд зобов'язань:

- пріоритетність вимог екологічної безпеки, обов'язковість додержання екологічних стандартів, нормативів та лімітів використання природних ресурсів;
- виконання ряду заходів, що гарантують екологічну безпеку середовища для життя і здоров'я людей, а також запобіжний характер заходів щодо охорони навколишнього природного середовища;
- планова діяльність не передбачає суттєве вилучення будь-якого невідновного ресурсу;
- узгодження екологічних, економічних та соціальних інтересів суспільства на основі поєднання міждисциплінарних знань екологічних, соціальних, природничих і технічних наук та прогнозування стану навколишнього природного середовища в рамках проведення процедури Стратегічної екологічної оцінки проекту детального плану території було обґрунтовано;
- забезпечення загальної доступності матеріалів детального плану території та самого звіту СЕО відповідно до вимог Закону України "Про доступ до публічної інформації" шляхом надання їх за запитом на інформацію, оприлюднення на веб-сайті органу місцевого самоврядування, у тому числі у формі відкритих даних, на єдиному державному веб-порталі відкритих даних, у місцевих періодичних друкованих засобах масової інформації, у загальнодоступному місці приміщення органу місцевого самоврядування, що розкриває питання щодо гласності і демократизму при прийнятті рішень, реалізація яких впливає на

стан навколишнього природного середовища, формування у населення екологічного світогляду;

- надання інформації у звіті СЕО щодо впливу планової діяльності на навколишнє природне середовище;
- компенсація шкоди, заподіяної порушенням законодавства про охорону навколишнього природного середовища;
- поєднання заходів стимулювання і відповідальності у справі охорони навколишнього природного середовища;
- використання отриманих висновків моніторингу та комплексу охоронних заходів об'єкту для виконання можливостей факторів позитивного впливу на охорону довкілля.

**5.7. Опис наслідків для довкілля, у тому числі для здоров'я населення, у тому числі вторинних, кумулятивних, синергічних, коротко-, середньо- та довгострокових (1, 3-5 та 10-15 років відповідно, а за необхідності - 50-100 років), постійних і тимчасових, позитивних і негативних наслідків**

Згідно «Методичних рекомендацій із здійснення стратегічної екологічної оцінки документів державного планування» затверджених Наказом Міністерства екології та природних ресурсів України від 10.01.2018 № 29) наслідки для довкілля, у тому числі для здоров'я населення – будь-які ймовірні наслідки для флори, фауни, біорізноманіття, ґрунту, клімату, повітря, води, ландшафту (включаючи техногенного), природних територій та об'єктів, безпеки життєдіяльності населення та його здоров'я, матеріальних активів, об'єктів культурної спадщини та взаємодія цих факторів.

За походженням екологічний вплив може бути *первинним*, тобто безпосередньо пов'язаним з впливом проекту на екосистему (забруднення атмосфери при проведенні будівельних і бурових робіт, експлуатації об'єктів продуктами згорання природного газу) і *вторинним*, що є наслідком первинних змін в екосистемі (можливе збільшення бронхолегеневих захворювань серед населення).

Під *кумулятивним впливом* розуміється сукупність впливів від реалізації планованої діяльності та інших, що існують або плануються в найближчому майбутньому видів антропогенної діяльності, які можуть призвести до значних негативних або позитивних впливів на навколишнє середовище або соціально- економічні умови. Кумулятивні ефекти можуть виникати з незначних за своїми окремими діями факторів, які впливають одночасно протягом тривалого періоду часу поступово накопичуючись, підсумовуючись можуть викликати значні наслідки. Акумуляція впливів відбувається в тому випадку, коли антропогенний вплив або інші фізичні або хімічні впливи на екосистему протягом часу перевершують її можливість їх асиміляції або трансформації.

Внаслідок реалізації планованої діяльності очікуються: незначні викиди парникових

газів (водяної пари, діоксиду вуглецю, оксидів азоту та метану), що при умові довготривалого впливу та у сукупності з викидами інших об'єктів господарювання сприятимуть процесам глобальних змін клімат; забір підземних вод, що при умові довготривалого впливу та у сукупності з впливами інших об'єктів господарювання, сприятиме процесам виснаження запасів підземних вод. Детальну оцінку кумулятивного впливу можна буде здійснити у процесі оцінки впливу на довкілля проектів господарської діяльності на території с.Оброшине.

*Синергічні наслідки* – ефекти, які полягають у тому, що при взаємодії 2-х або більше факторів їх дія суттєво переважає дію кожного окремо компоненту. Накопичені токсикологічними дослідженнями дані свідчать про те, що в більшості випадків одночасна присутність декількох шкідливих хімічних речовин у компоненті довкілля чи організмі людини в комбінації діють за типом сумації, тобто дія їх додається. Для речовин, які викидатимуться внаслідок проведення будівельних і бурових робіт, ефект сумації біологічної дії встановлено лише для оксиду вуглецю та діоксину азоту, ефект потенціювання – відсутні. Детальну оцінку синергічних наслідків можна буде здійснити у процесі оцінки впливу на довкілля проектів господарської діяльності.

*Коротко- та середньострокові наслідки* (1, 3-5, 10-15 років) полягають у: утворенні відходів (будівельних відходів, твердих побутових відходів); забрудненні атмосфери (продуктами згорання органічного палива); створенні можливості для забезпечення населення якісною питною водою; покращенні умов для життя, роботи і обслуговування населення.

Покращення умов проживання населення у сільському населеному пункті (забезпечення робочими місцями, зручна інфраструктура) сприятиме зменшенню міграції сільського населення в міста, що сповільнить процеси урбанізації на *довгострокову* перспективу.

*Довгострокові наслідки* забір підземних вод, що при умові довготривалого впливу та у сукупності з впливами інших об'єктів господарювання сприятиме процесам виснаження запасів підземних вод. Проте, враховуючи сприятливі умови поповнення підземних вод та водовідбір у межах нормативу, не передбачається значного зменшення запасів підземних вод.

*Тимчасові наслідки* - при виконанні підготовчих та будівельних робіт вплив на компоненти навколишнього середовища матимуть короточасний та локальний характер (шум від роботи будівельної техніки, викиди при роботі вантажного транспорту та спецтехніки, при здійсненні бурових, зварювальних, земельних робіт; утворення твердих побутових відходів, будівельних відходів; порушення, переміщення ґрунту, забруднення ґрунту нафтопродуктами).

*Постійні наслідки* – зменшення запасів підземних вод внаслідок експлуатації водоносних горизонтів, а також викиди від пересувних джерел (діоксид вуглецю, оксид вуглецю, оксиди сірки, азоту, сажа, вуглеводні, у тому числі бензопірен).

З огляду на це, значного *короткотривалого* негативного впливу під час реалізації планованої діяльності на довкілля та здоров'я населення не передбачається, оскільки ДПТ розроблений з врахуванням усіх планувальних обмежень використання території згідно з державними будівельними нормами та санітарно-гігієнічними нормами.

Незначний *довготривалий* вплив пов'язаний із викидами від транспортних засобів, проте достатнє озеленення виробничої, адміністративної зони матиме компенсаційний вплив.

### 5.8. Заходи для зниження негативних впливів

Для зменшення техногенного навантаження на навколишнє середовище при реалізації ДПТ, передбачено низку заходів для зниження (усунення) негативних впливів планованого об'єкта господарювання на довкілля та забезпечення нормативного стану навколишнього середовища:

- *ресурсозберігаючі заходи*: збереження і раціональне використання земельних, водних, енергетичних, паливних, сировинних ресурсів;

- *захисні заходи, у тому числі*:

- *технологічні*: використання високоякісної сировини; безпечне поводження з відходами, герметизація усть свердловин при їх експлуатації, облаштування приустьових відмосток, будівництво захисних навісів, планування майданчиків навколо свердловин з врахуванням відведення поверхневого стоку від свердловин; - *планувальні*: функціональне зонування території; організація санітарно-захисних зон; озеленення території; - *відновлювальні заходи*: зняття-зберігання-відновлення родючого шару ґрунту, створення зелених насаджень, технічна рекультивация майданчиків свердловин після буріння; - *компенсаційні заходи (при необхідності)*: грошове відшкодування збитків та вивезення відходів; - *охоронні заходи*: витримування охоронних зон об'єктів.

Для запобігання, зменшення та пом'якшення негативних впливів передбачені наступні заходи:

**Таблиця 14**

*Заходи для зниження негативних впливів*

Сфери охорони довкілля	Основні виявлені проблеми, пов'язані із проектом ДПТ	Заходи, які передбачається розглянути
Атмосферне повітря	Виділення забруднюючих речовин, що утворюватимуться внаслідок роботи автотранспорту.	Озеленення периметру території з забезпеченням провітрювання та інсоляції території.
Водні ресурси	Утворення господарсько-побутових та атмосферних стічних	Вертикальне планування території для відведення поверхневого стоку. Будівництво локальних очисних споруд.

	вод.	Відведення поверхневого стоку за допомогою комбінованої системи дощової каналізації.
Земельні ресурси	Вплив ґрунту під час будівельних робіт.	Верхній родючий шар ґрунту повинен зніматися, складуватися і використовуватися під час озеленення території.
Здоров'я	Зміни стану здоров'я населення.	Моніторинг стану здоров'я населення.
Біорізноманіття	Вирубка хаотичних чагарників.	Проведення озеленення території.
Інші компоненти	Виявлення при проведенні робіт археологічних об'єктів. Виявлення при проведенні робіт вибухонебезпечних об'єктів часів Першої чи Другої світових війн.	Необхідно зупинити роботи та повідомити про це органи охорони пам'ятників. Необхідно зупинити роботи та повідомити про це районне управління ГУ МНС України в Львівській області

## 6. ОРГАНІЗАЦІЯ ЕКОЛОГІЧНОГО МОНІТОРИНГУ ВПЛИВУ ДОКУМЕНТУ ДЕРЖАВНОГО ПЛАНУВАННЯ НА ДОВКІЛЛЯ

Положення про створення системи моніторингу довкілля Львівської області, розроблене відповідно до Закону України «Про охорону навколишнього природного середовища» та постанови Кабінету Міністрів України від 30. 03.98 № 391 «Про затвердження Положення про державну систему моніторингу довкілля», визначає порядок створення та функціонування системи з врахуванням стану довкілля та природоохоронної діяльності в області, визначає основні завдання обласної системи моніторингу довкілля, суб'єктів системи, їх завдання, принципи організації та функціонування системи, взаємовідносини між суб'єктами під час створення та опрацювання системи моніторингу, структуру системи, організаційні механізми її створення.

Система моніторингу довкілля – це система спостережень, збирання, оброблення, передавання, збереження та аналізу інформації про стан довкілля, прогнозування його змін і розроблення науково-обґрунтованих рекомендацій для прийняття рішень про запобігання негативним змінам стану довкілля та дотримання вимог екологічної безпеки.

Екологічний моніторинг планованого об'єкту буде здійснюватись з метою забезпечення дотримання вимог законодавства під час будівництва і експлуатації та впровадження всіх

заходів щодо мінімізації впливів та наслідків на навколишнє природне та соціальне середовище.

Результати моніторингу мають бути доступними для органів влади та громадськості. Моніторинг може бути використаний для:

- порівняння очікуваних і фактичних наслідків, що дозволяє отримати інформацію про реалізацію плану;
- отримання інформації, яка може бути використана для поліпшення майбутніх оцінок (моніторинг як інструмент контролю якості СЕО);
- перевірки дотримання екологічних вимог, встановлених відповідними органами влади;
- перевірки того, що план виконується відповідно до затвердженого документа, включаючи передбачені заходи із запобігання, скорочення або пом'якшення несприятливих наслідків. Для організації моніторингу можуть бути використані існуючі системи моніторингу та інформаційні системи або вони мають бути спеціально удосконалені для цілей СЕО.

Підсумки моніторингу підводяться один раз на півроку у вигляді піврічних звітів. Фіксуються та аналізуються:

- ступінь виконання кожного завдання проектах;
- невиконані завдання, причини відхилення, пропозиції;
- дані за індикаторами, що відображають результат реалізації проектів;
- оцінка потреб у фінансуванні;
- пропозиції щодо вдосконалення діючої системи моніторингу. Моніторинг базується на розгляді обмеженого числа пріоритетних показників за кожним зі стратегічних напрямів і аналізі досягнення запланованих результатів (табл. 15).

**Таблиця 15**

*Екологічні індикатори для моніторингу виконання ДПТ*

№	Індикатор
<b>Забруднення повітря</b>	
<b>1</b>	Обсяги викидів забруднюючих речовин в атмосферне повітря від стаціонарних і пересувних джерел
<b>2</b>	Викиди найпоширеніших забруднюючих речовин (оксид вуглецю, пил, діоксиди азоту) в атмосферне повітря

<b>3</b>	Індекс забруднення атмосфери
<b>Водні ресурси</b>	
<b>4</b>	Обсяги забору та використання свіжої води
<b>5</b>	Якість підземних вод за фізичними, хімічними та мікробіологічним показниками
<b>Озеленення</b>	
<b>6</b>	Рівень озеленення території
<b>Енергетика</b>	
<b>7</b>	Споживання енергоресурсів
<b>Відходи</b>	
<b>8</b>	Обсяги утворення ТПВ



## 7. РЕЗЮМЕ НЕТЕХНІЧНОГО ХАРАКТЕРУ

У звіті з СЕО проекту детального плану території для уточнення планування структури та функціонального призначення в межах масиву біля автодороги Оброшине-Пустомити (права сторона) в с. Оброшине Пустомитівського району Львівської області виконано стратегічну оцінку впливів на довкілля об'єкту планованої діяльності в регіоні його розміщення.

Цей документ – резюме нетехнічного характеру (РНХ) – містить коротку інформацію про потенційні екологічні та соціальні наслідки, які мають відношення до запропонованої діяльності. Також надаються відповідні заходи зі зниження екологічних та соціальних наслідків, що можуть виникнути в процесі реалізації будівництва та експлуатації об'єкту планованої діяльності.

Цей документ, РНХ, буде розміщено у зазначених нижче місцях для ознайомлення і надання коментарів. Будь-яка особа може надати свої зауваження та рекомендації щодо екологічних, соціальних аспектів цього проекту до:

**Оброшинської сільської ради Пустомитівського району Львівської області:**

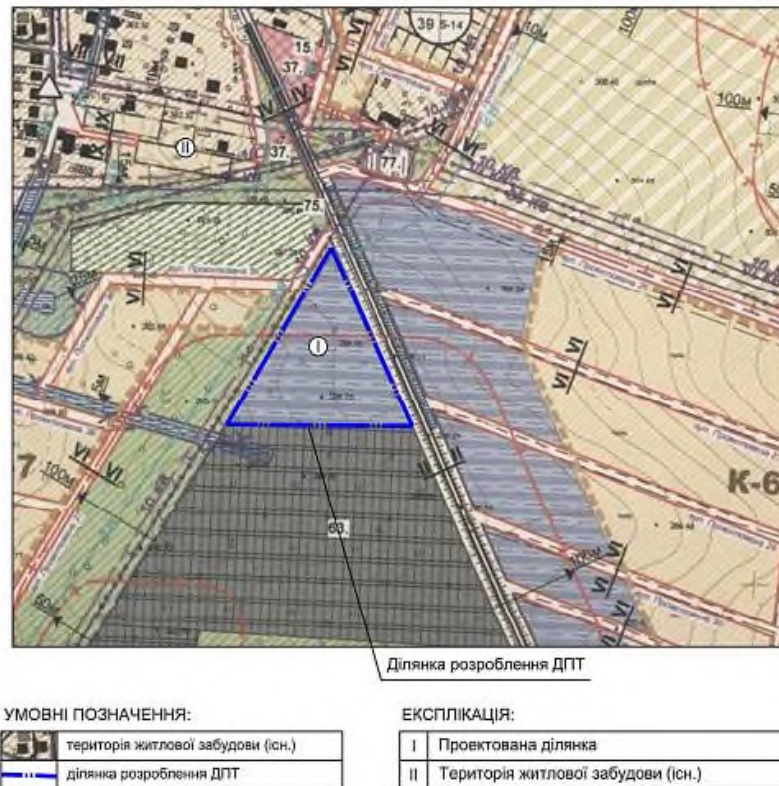
81115, Львівська обл., Пустомитівський р-н, с. Оброшине, вул. Шевченка 5,  
тел.: 239-62-68, e-mail: obroshyno\_sr@ukr.net.

**Опис території охопленої детальним плануванням з розміщенням об'єкту планованої діяльності.** Детальним планом території опрацьовується територія, що знаходиться на південній околиці в села Оброшине в межах масиву біля автодороги Оброшине-Пустомити (права сторона) (рис.11).

Детальним планом території охоплена територія розташована у південній околиці с. Оброшино у межах Оброшинської сільської ради, праворуч автошляху національного значення Н13 Львів-Самбір-Ужгород (див. рис. нижче).

Територія планової діяльності належить до земель сільськогосподарського призначення (ведення особистого селянського господарств). Проект передбачає зміну функціонального призначення проектованої ділянки на землі транспортної інфраструктури - для розміщення та експлуатації основних, підсобних і допоміжних будівель і споруд організацій та підприємств. Така зміна цільового призначення передбачена генеральним планом с. Оброшине, згідно якого дані території визначаються як виробничі. Близьке розташування сусідніх виробництв створюють перспективи для формування виробничої зони населеного пункту.

Транспортна доступність до проєктованих ділянок здійснюватиметься від автодороги Оброшине-Пустомити, ширина проїзної частини якої становить 7 м, червоні лінії - 28 м.



**Рисунок 11.** Місце розташування об'єкту планованої діяльності

Дані проектні рішення є не кінцеві, можуть змінюватися на подальших стадіях проектування у межах вимог ДПТ та за умови дотримання планувальних рішень.

На даний час територія планової діяльності належить до земель сільськогосподарського призначення (ведення особистого селянського господарств). Проект передбачає зміну функціонального призначення проектованої ділянки на землі транспортної інфраструктури.

На існуючий період проектована територія не використовується згідно призначення – для ведення сільськогосподарської діяльності. Землі проектованої ділянки не використовуються під вирощування с/г культур, багаторічних насаджень та ін., а належать до цілинних (цілина) – необроблювані, нерозорані, але придатні для сільського господарства землі. Цінні лісові та багаторічні насадження відсутні.

В межі проектованої території потрапляють землі загального користування - вулиці, дороги. Через проектовану ділянку проходить газопровід середнього тиску.

На даний час на території ДДП відсутня житлова забудова, будівлі та споруди адміністративного та промислового призначення.

До території ДДП примикає:

- із західного напрямку – лінія електропередач 10 кВт, землі сільськогосподарського призначення;

- з північного та східного напрямку – автодорога місцевого значення Оброшине-Пустомити, землі сільськогосподарського призначення;

- з півдня - землі сільськогосподарського призначення.

В межі проектованої території потрапляють землі загального користування - вулиці, дороги. Через проектовану ділянку проходить газопровід середнього тиску.

На даний час на території ДДП відсутня житлова забудова, будівлі та споруди адміністративного та промислового призначення.

У функціональному відношенні проектована територія поділена на декілька зон:

- 1) склад продовольчих товарів;
- 2) адміністративна будівля логістичного комплексу;
- 3) гараж з нежитловим приміщенням;
- 4) прохідна;
- 5) стоянка (24 місця);
- 6) стоянка (22 місця);
- 7) пожежна водойма;
- 8) очисні споруди.

В рамках ДДП визначено наступний поділ:

- площа ділянки № I - 0,8730 га,
- площа ділянки № II - 1,0270 га.

На ділянці № I запроектоване будівництво комплексу транспортної інфраструктури - гаражу з нежитловими приміщеннями, складу та адміністративної будівлі, прохідної стоянки на 24 місця, локальних очисних споруд і трансформаторної підстанції, водозабірної свердловини для технічних потреб. На ділянці № II – будівлі гаражу з нежитловими приміщеннями, прохідної, стоянки на 22 місця, локальних очисних споруд, трансформаторної підстанції, водозабірної свердловини для технічних потреб, розміщення пожежної водойми.

Загальна площа проектованої території становить 1,9 га, з них:

- площа забудови - 0,2795 га (14,7 % території);
- площа твердого покриття - 1,04 га (54,7 %);
- площа озеленення - 0,5805 га (30,6 %).

Проектом передбачено розміщення складів продовольчих товарів. Санітарно-захисна зона від такого типу складських приміщень становить 50 м.

Будівництво та розміщення паркінгів легкових та вантажних автомобілів, передбачено наступним чином:

- 2 гостьові стоянки для автомобілів на 3 та 7 місць;
- 2 стоянки для власних автомобілів на 7 та 10 місць відповідно;
- 2 стоянки для власних автомобілів на 15 та 7 місць відповідно.

Точні протипожежні та побутові розриви уточнюються на стадії робочого проектування. На стадії детального плану території розриви є дотримані. Санітарні розриви не передбачені згідно п. 15.2.10 ДБН В.2.2-12:2019.

Санітарні розриви не передбачені згідно п. 15.2.10 ДБН В.2.2-12:2019

Реалізації ДДП суттєво не впливатиме на зміни клімату та мікроклімату.

Джерелами забруднення атмосферного повітря в результаті реалізації ДДП буде будівельний спецтранспорт, від роботи якого виділятимуться продукти згорання палива у двигунах внутрішнього згорання. Викиди забруднюючих речовин, що надходитимуть в атмосферу будуть тимчасовими і незначними.

Викиди парникових газів, що надходитимуть в атмосферу внаслідок згорання органічного палива під час роботи транспортних засобів на період реалізації ДДП будуть довготривалими, проте не матимуть загрозливих масштабів для суттєвої зміни кількісних і якісних показників атмосферного повітря. Висадження зелених насаджень позитивно впливатимуть на пом'якшення якості атмосферного повітря.

Детальним планом території передбачено влаштування 2-х свердловини, як джерела водопостачання проекрованої території, що зумовить зміни обсягів підземних вод шляхом їх відбору та незначних порушення водоносних горизонтів. З огляду на це, враховуючи сприятливі умови поповнення підземних вод та водовідбір у межах нормативу, не передбачається значного зменшення запасів підземних вод.

Збільшене водокористування не зумовить зростання навантаження на міську каналізаційно-очисну систему, оскільки проектом передбачено будівництво високоефективних локальних очисних споруд за рахунок суб'єкта господарювання. Атмосферні стічні води, що утворюватимуться на ділянках, охоплених детальним плануванням, за допомогою вертикального планування території та дощової каналізаційної мережею відводитимуться на локальні очисні споруди, тому не чинитимуть прямого впливу на стан поверхневих водойм.

Будь-якого погіршення якості та забруднення ґрунтів не передбачається, оскільки ділянки охоплені ДДП будуть вкриті удосконаленим твердим покриттям, з елементами вертикального планування для відведення атмосферних стічних вод у дощову каналізаційну мережу. Порушення, переміщення ґрунтового шару та забруднення його нафтопродуктами ймовірно можливе під час будівельних робіт.

Реалізація проекту ймовірно може спричинити збільшення кількості твердих побутових відходів, проте заходи передбачені проектом (розміщення на території сміттєзбірників та охоплення її системою санітарної очистки) дозволять вирішити проблему засмічення території, збору та вивезення відходів.

Детальним планом території опрацьовується територія, що на сьогодні належить до цілинних сільськогосподарських земель, яка зайнята природньою трав'яною рослинністю. Деревні насадження відсутні. Як природне середовище існування дрібних ссавців (гризуни), плазунів дана територія зазнає трансформацій. Проте враховуючи соціальну та економічну вигоду та незначний вплив на природні процеси (ландшафтна цілісність, біорізноманіття), а також компенсаційні заходи, які пов'язанні із насадженням деревних насаджень, вплив на

біорізноманіття є виправданим та несуттєвим.

Реалізація проекту ДПТ не спричинить негативного впливу на культурну спадщину, оскільки в зоні впливу об'єкта відсутні об'єкти історико-культурної спадщини.

Реалізація проекту ДПТ не спричинить появу будь-яких реальних або потенційних загроз для здоров'я людей, навпаки забезпечить кращі умови для населення (поява робочих місць, благоустрій території, покращення інфраструктури, покращення якості обслуговування населення, влаштування автостоянок). Проектом передбачені проїзні шляхи для руху легкового транспорту та спецтехніки, розворотні майданчики, під'їзди до громадської та житлової забудови і об'єктів рекреації, автостоянки та велодоріжки.

Після реалізації ДПТ наднормативного перевищення акустичного та вібраційного навантаження не передбачається.

При виконанні будівельних робіт ймовірні короткотривалі перевищення допустимого рівні шумового навантаження на межі житлової забудови. З огляду на те, що будівельні роботи виконуватимуться у денний час і носитимуть короткотривалий характер, порушення психологічного і фізіологічного стану населення є малоімовірними. Після реалізації ДПТ наднормативного перевищення акустичного навантаження не передбачається.

Для зменшення техногенного навантаження на навколишнє середовище при реалізації ДДП, передбачено низку заходів для зниження (усунення) негативних впливів планованого об'єкта господарювання на довкілля та забезпечення нормативного стану навколишнього середовища:

- *ресурсозберігаючі заходи*: збереження і раціональне використання земельних, водних, енергетичних, паливних, сировинних ресурсів;

- *захисні заходи, у тому числі*:

- *технологічні*: використання високоякісної сировини; безпечне поводження з відходами, герметизація усть свердловини при їх експлуатації, облаштування приустьових відмосток, будівництво захисних навісів, планування майданчиків навколо свердловини з врахуванням відведення поверхневого стоку від свердловин; - *планувальні*: функціональне зонування території; організація санітарно-захисних зон; озеленення території; - *відновлювальні заходи*: зняття-зберігання-відновлення родючого шару ґрунту, створення зелених насаджень, технічна рекультивація майданчиків свердловин після буріння; - *компенсаційні заходи (при необхідності)*: грошове відшкодування збитків та вивезення відходів; - *охоронні заходи*: витримування охоронних зон об'єктів, організація моніторингу в зоні впливу планованої діяльності. Загалом, при нормальній експлуатації та впровадженні цих заходів планована господарська діяльність не матиме негативного впливу на громадську та житлову забудову, об'єкти соціально-побутового, спортивно- оздоровчого, рекреаційного призначення. У цілому, відзначається позитивний вплив запланованої діяльності на житлово-соціальні умови та задоволення потреб місцевого населення.

**8. ПЕРЕЛІК ВИКОНАВЦІВ ЗВІТУ ПРО СТРАТЕГІЧНУ ЕКОЛОГІЧНУ ОЦІНКУ**

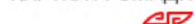
## ДОДАТКИ

## ДОДАТОК А

ГОЛОВНА **НОВИНИ** КОНТАКТИ МЕШКАНЦЯМ ГЕНПЛАНІ НАСЕЛЕНИХ ПУНКТІВ ПЛАТНИКАМ ПОДАТКІВ

## НАВІГАЦІЯ

КАРТКА РЕЗИДЕНЦІЇ


[Голова Оброшинської сільської ради](#)
[Апарат сільської ради](#)
[Депутати](#)
[Виконавчий комітет](#)
[Відділ освіти, культури, туризму, молоді та спорту](#)
[Офіційні документи](#)
[Фінансовий відділ](#)
[Відділ соціальної роботи](#)
[Громадська рада](#)
[НКП «Центр первинної медико-санітарної допомоги».](#)
[КП «Оброшин»](#)

## ЗАЯВА ПРО ВИЗНАЧЕННЯ СТРАТЕГІЧНОЇ ЕКОЛОГІЧНОЇ ОЦІНКИ ДЕТАЛЬНОГО ПЛАНУ ТЕРИТОРІЇ



Дата: 16.04.2021 16:32

Кількість переглядів: 415



**Строк подання зауважень та пропозицій** становить 15 днів з дня оприлюднення заяви про визначення обсягу стратегічної екологічної оцінки, тобто до **30.04.2021 року включно**.

Інформує Відділ архітектури, землевпорядкування, екології та природних ресурсів

[Заява](#)

[« повернутися](#)



## ДОДАТОК Б

## ГОЛОС НАРОДУ

7

П'ЯТНИЦЯ  
16 квітня  
2021 року  
№ 15 (1826)

© ОБЛЕНЕРГОІНФОРМУЄ

## Візит у РЕМ «Львівобленерго» — лише за попереднім записом!

У зв'язку з карантинними обмеженнями та поширенням коронавірусної інфекції, нагадуємо: здійснити візит у район електромереж ПРАТ «Львівобленерго» можна лише за попереднім записом.

Зареєструватися на прийом можна на сайті компанії [www.loe.lviv.ua](http://www.loe.lviv.ua)

Отримати допомогу із записом в електронну чергу Ви можете, зателефонувавши за номерами: 0-800-30-15-68 (безкоштовно) або 067-333-15-68, 050-460-15-68, 093-170-15-68, (032) 290-75-68 (тарифи оператора).

Окрім цього, Ви можете скористатися дистанційними послугами, щоб заощадити час та зайвий раз не наражатися собі на нездоров'я.

У чат-ботах «Львівобленерго» у Viber або Telegram можна швидко подати показники електромілітичності, дані вартість про відключення, переглянути нарахування, а також дистанційно замовити послуги:

- коригування показників,
- зміна власника рахунку,
- встановлення зонного лічильника,
- заміна непрацюючого лічильника.

Щоб приєднатися до Viber — зайдіть у меню сервісу Viber і відскануйте QR-код. Потім додайте свій особливий рахунок. Для підтвердження реєстрації разом із особливим рахунок



VIBER



TELEGRAM

## Приєднуйтеся до чат-ботів "Львівобленерго" у Viber та Telegram

ком (десять цифр) потрібно вказати на Ваш вибір додаткової інформації: номер електромілітичності, прізвище споживача або електронну адресу, зареєстровану у Персональному кабінеті.

У Telegram — зайдіть у месенджер сервісу і в пошуковій стрічці напишіть «Львівобленерго», або відскануйте QR-код. Далі виконайте та ж кроки, як і в сервісі Viber.

Нагадуємо, що особливий рахунок (додатковий код) можна додати до «квитанції про оплату», яку Ви отримали у пунктах прийому платежів або при оплаті онлайн, а також в кол-центрі «Львівобленерго».

ПРАТ «Львівобленерго»

Щирецька селищна рада інформує про початок громадського обговорення щодо врахування громадських інтересів у містобудівній документації — детальної плану території для будівництва та обслуговування житлового будинку, господарських будівель і споруд по вул.Проектюван.1, в с.Попелених Пустомитівського району Львівської області.

Містобудівна документація розроблена на підставі рішення Щирецької селищної ради від 23.12.2020р. №106 Розробник ДПТ — ТзОВ «Карпати Арх-Проект». Замовник — Щирецька селищна рада.

Мета і завдання містобудівної документації:  
— уточнення у більш крупному масштабі положень генерального плану с.Попелених;  
— уточнення планувальної структури і функціонального призначення території, що відноситься у власність у с.Попелених;

— визначення всіх планувальних обмежень виходячи з нормами та санітарно-гігієнічними нормами;  
— визначення містобудівних умов та обмежень;  
— забезпечення комплексної забудови території.

Ознайомитися з проектом ДПТ та подати пропозиції і зауваження можливо протягом місяця з дня опублікування оголошення в газеті за адресою: смт Щирець, пл.Ринок,8 у приміщенні Щирецької селищної ради.

## ОФІЦІЙНО

Мурованська сільська рада об'єднаної територіальної громади оголошує конкурс на заміщення вакантної посади провідного спеціаліста фінансового відділу.

Вимоги до кандидатів: вища освіта (економічна), знання ПК (Word, Excel.), досвід роботи у державних фінансових структурах не менше 3 роки, відповідальність, комунікабельність, Тolerантність. Документи приймаються протягом 30 календарних днів з дня опублікування оголошення за адресою: 81120, вул. Польова,65, с. Сороки-Львівські, Львівського району, Львівської області. Телефон контактної особи +38(098)4454770

Перелік документів, необхідних для участі в конкурсі:

- 1.Копія паспорта громадянина України.
2. Письмова заявка про участь у конкурсі із зазначенням основних мотивів щодо зайняття посади посадовчої особи місцевого самоврядування, до якої додається резюме у двійній формі.
3. Письмова заявка, в якій особа повідомляє, що до неї не застосовуються заборони, визначені частинною третьою або четвертою статті 1 Закону України «Про очищення влади», та наразі згоду на проходження перевірки та на оприлюднення відомостей стосовно неї відповідно до зазначеного Закону.
4. Копія (копії) документа (документів) про освіту.
5. Копія документів про стаж роботи (трудової книжки).
6. Заповнена особова картка встановленого зразка
7. Декларація особи, уповноваженої на виконання функцій держави або місцевого самоврядування за минулий рік (надається у вигляді роздрукованого примірника заповненої декларації на офіційному веб-сайті НАЗК)

Повідомлення про оприлюднення заяви про визначення обсягу стратегічної екологічної оцінки Детального плану території в межах масиву біля автодороги Оброшинсько-Пустомити в с. Оброшині Пустомитівського району Львівської області.

Відповідно до Закону України «Про стратегічну екологічну оцінку», з метою одержання та врахування пропозицій і зауважень громадянської, Оброшинська сільська рада Пустомитівського району Львівської області оприлюднює Заяву про визначення обсягу стратегічної екологічної оцінки Детального плану території в межах масиву біля автодороги Оброшинсько-Пустомити (права сторона) в с. Оброшині Пустомитівського району, Львівської області.

Орган, що приймає рішення про затвердження документа державного планування: Оброшинська сільська рада.

Передбачувана процедура громадського обговорення: відповідно до частини четвертої статті 10 Закону України «Про стратегічну екологічну оцінку», громадське обговорення Заяви про визначення обсягу стратегічної екологічної оцінки Детального плану території в межах масиву біля автодороги Оброшинсько-Пустомити (права сторона) в с. Оброшині Пустомитівського району, Львівської області розпочато з дня її оприлюднення на сайті Оброшинської сільської ради.

Відповідно до частини четвертої статті 12, громадянська у межах строку громадського обговорення має право подати в письмовій формі (зокрема, в електронному вигляді) зауваження та пропозиції до визначення обсягу стратегічної екологічної оцінки. Зауваження і пропозиції до Заяви про визначення обсягу стратегічної екологічної оцінки подаються до Оброшинської сільської ради. Адреса: індекс 81115, с. Оброшині, вул. Шевченка 5, Пустомитівського району, Львівської області, e-mail: obroshyno\_@ukr.net.

Строк подання зауважень і пропозицій становить 15 днів з дня публікації цього повідомлення до 30.04.2021р.

Солонівська сільська рада згідно з рішенням №362 від 22.12.2020 року інформує про проведення громадського обговорення щодо розроблення детального плану території в с.Малочовці земельної ділянки площею 0,1485га з кадастровим номером 462348660002-001-0397 Пустомитівського району Львівської області гр.Степанівна Н.З. З пропозиціями звертатися у сільську раду.

Втрачений сертифікат на право приватної власності на земельну ділянку Чорничинського сільського району на прізвище Пастух Іван Павлович, серія ЛВ, номер 89, від 27.05.1997 р., площа землі 1,97 га., вважати недійсним.

Втрачений Сертифікат на право приватної власності на земельну ділянку Чорничинського сільського району на прізвище Панцер Катерина Іванівна, вважати недійсним.

Втрачений Сертифікат на право приватної власності на земельну ділянку 2.23га серія ЛВ №9969 на прізвище Панцер Василь Іванович, вважати недійсним.

Втрачений Сертифікат на право приватної власності на земельну ділянку 1,98 умовних кадастрових одиниць серія ЛВ №3254 на прізвище Антонок Петро Васильович, вважати недійсним.

ТзОВ «СП «РосанПак» займається виробництвом тари з пластмас та має намір отримати дозвіл на викиди забруднюючих речовин в атмосферне повітря від стаціонарних джерел викидів. Виробництво зосереджене на одному промисловому майданчику, що знаходиться за адресою: Львівська обл., Пустомитівський р-н, с. Соколяники, вул. Львівська бічна, 3.

Розробник документів, у яких обґрунтовуються обсяги викидів для отримання дозволу — ТзОВ «Гіал плюс» (м. Львів, вул. Таджицька, 7, тел./факс (032) 2514750).

Всього на промисловому майданчику ТзОВ «СП «РосанПак» знаходиться 42 стаціонарних джерел викидів забруднюючих речовин в атмосферне повітря. З них 41 джерело викидів — стаціонарні точкові організовані, 1 джерело викидів — неорганізоване (газорозливний пост).

Громадська думка місцевого населення приймається протягом 30 днів з дня публікації в Пустомитівській райондержадміністрації за адресою: м. Пустомити, вул. Грушевського, 35.

ТОВ «ЛАНЕТ СЕРВІС», що знаходиться за адресою: 81121, Львівська обл., Пустомитівський р-н, с. Муроване, вул. Будівельна, 35, спеціалізується на отриманні дозволу на викиди забруднюючих речовин в атмосферне повітря. Підприємство спеціалізується на виробництві дерев'яних палет.

Джерелами утворення забруднюючих речовин є деревообробні верстати, котли, обґрунтований пристрій ПОВ 57.

Усього на виробничому майданчику знаходиться 9 джерел викидів забруднюючих речовин в атмосферне повітря, з них три джерела — організовані, шість джерел — неорганізовані.

Основні забруднюючі речовини, які викидаються в атмосферне повітря, наступні: оксиди азоту, оксиди вуглецю, діоксид вуглецю, речовини у вигляді твердих суспензійних частинок.

Перевищень над ГДКм.р. не виявлено по жодному індикатору і немає загрози для життєдіяльності населення.

Розробником документів, у яких обґрунтовуються обсяги викидів для отримання дозволу є ТзОВ «Гіал плюс» (м. Львів, вул. Таджицька, 7, тел./факс (032) 2514750).

Громадська думка місцевого населення приймається протягом 30 днів з дня публікації Пустомитівського райондержадміністрації за адресою: 81100, Львівська обл., м. Пустомити, вул. М. Грушевського, 35.

Солонівська сільська рада Львівського району Львівської області оголошує конкурс на заміщення вакантної посади:

Начальник Служби у справах дітей Солонівської сільської ради

Вимоги до кандидата: Громадянство України, повна вища освіта за освітньо-кваліфікаційним рівнем магістра, спеціаліста, вільне володіння державною мовою.

Стаж роботи за фактом на службі в органах місцевого самоврядування та державній службі на керівних посадах не менше 3 років або при необхідності (виключення виконання виконавчим органом основних завдань та функцій) стаж роботи за фактом на керівних посадах в інших сферах управління не менше 4 років.

Високий діловий професійний якість, здатність своїми діловими та моральними якостями, освітнім та професійним рівнем виконувати відповідні обов'язки. Володіння основними навчаннями роботи на комп'ютері з відображення програмними засобами, знаннями законодавства України.

Необхідні документи для участі в конкурсі:

- Заявка про участь в конкурсі
- Заповнена особова картка (форма П-2 ДС) з відповідними додатками
- Дві фотографії розміром 4\*6
- Копія документа про освіту
- Копія паспорта
- Електронна декларація про майно, доходи, витрати і зобов'язання фінансового характеру за 2020 рік за формою передбаченою Законом України «Про запобігання корупції».

За додатковою інформацією щодо основних функціональних обов'язків, розміру та умов оплати праці звертатися у Солонівську сільську раду.

Документи приймаються протягом 30-ти календарних днів з дня опублікування оголошення в газеті за адресою: 81131, Львівська обл., Пустомитівський р-н, с. Солонка, вул. Центральна, 3.

Солонівська сільська рада згідно з рішенням №283 від 22.12.2020 року інформує про проведення громадського обговорення щодо розроблення детального плану території в межах вул.Сагайдачного в с.Зубра Пустомитівського району Львівської області гр.Бутинського О.П. З пропозиціями звертатися у сільську раду.

Львівська сільська рада згідно з рішенням Закарпатської сільської ради №2009 від 14.08.2020 року інформує про проведення громадського обговорення щодо розроблення детального плану території в с.Шоломівці з метою впровадження території та визначення необхідної площі земельної ділянки для будівництва та обслуговування житлового будинку гр.Лесів М.Б. З пропозиціями звертатися у сільську раду.





## ДОДАТОК Г

*В. Засквильна*  
*до розгляду*  
*Д. Засквильна*



УКРАЇНА  
 ЛЬВІВСЬКА ОБЛАСНА ДЕРЖАВНА АДМІНІСТРАЦІЯ  
 ДЕПАРТАМЕНТ ЕКОЛОГІЇ ТА ПРИРОДНИХ РЕСУРСІВ

вул. Стрийська, 98, м. Львів, 79026, тел./факс (032) 238-73-83, тел. 238-73-83  
 E-mail: [enviro@oda.gov.ua](mailto:enviro@oda.gov.ua) Код ЄДРПОУ 38739037

№ \_\_\_\_\_

На № 657 від 16.04.2021

Оброшніська сільська рада

*Щодо визначення обсягу СЕО*

На виконання вимог п. 2 та 6 ст. 10 Закону України «Про стратегічну екологічну оцінку» Департамент екології та природних ресурсів Львівської обласної державної адміністрації розглянув заяву про визначення обсягу стратегічної екологічної оцінки детального плану території в межах масиву біля автодороги Оброшніне-Пустомити (права сторона) в с. Оброшніне Пустомитівського району Львівської області.

Детальний план розроблений згідно рішення Оброшніської сільської ради № 1590 від 20.10.2019.

Ділянка проектування загальною площею 1,9 га знаходиться у південній околиці с. Оброшніне у межах Оброшніської сільської ради, праворуч автодороги національного значення Львів-Самбір-Ужгород.

Територія планованої діяльності належить до земель сільськогосподарського призначення (ведення особистого селянського господарства). Проектом передбачається зміни функціонального призначення земельної ділянки відповідно до рівень генерального плану - землі транспортної інфраструктури, з подальшим використанням даної ділянки для будівництва та обслуговування виробничо-складських споруд в межах Оброшніської сільської ради з відведенням СЗЗ - 50 м для складу та гаражу.

За результатами розгляду департамент екології та природних ресурсів обласної державної адміністрації надас свої пропозиції.

1. Вимоги до структури та змісту Звіту про стратегічну екологічну оцінку визначені частиною 2 статті 11 Закону України «Про стратегічну екологічну оцінку».

2. При формуванні звіту з стратегічної екологічної оцінки слід керуватися «Методичними рекомендаціями із здійснення стратегічної екологічної оцінки документів державного планування», затвердженими наказом Міністерства екології та природних ресурсів України від 20.08.2018 № 296,

ОБРОШНІСЬКА СІЛЬСЬКА РАДА  
 ЛЬВІВСЬКОГО РАЙОНУ ЛЬВІВСЬКОЇ ОБЛАСТІ

Від № 745  
 24.04.2021



Підписано ЕДІА  
 №03-03200/21-01 від 27.04.2021  
 ЕДІА: Бюро/Інформація П.І. 27.04.2021 13:27  
 СІЄДІА/ЕДІА/Інформація/Інформація/Інформація/Інформація



3. Детальний план повинен відповідати основним рішенням генерального плану населеного пункту; схеми розвитку регіону; програми економічного, екологічного та соціального розвитку; наявної містобудівної документації. 4. При проектуванні врахувати рішення наявної містобудівної документації щодо використання та забудови території на місцевому рівні.

4. Забезпечити дотримання визначених законодавством планувальних обмежень забудови території та містобудівних умов.

5. Максимально описати основні характеристики планованої діяльності.

6. Надати характеристику існуючих та проєктованих інженерних мереж та комунальних споруд.

7. Вказати наявні транспортні зв'язки та проєкції рішення розвитку транспортної інфраструктури.

8. При плануванні території врахувати геологічні, геоморфологічні, гідрогеологічні, гідрологічні умови території.

9. Розробити технологічні заходи з попередження розвитку небезпечних геологічних процесів і явищ та надзвичайних ситуацій (затоплень, підтоплень, просідання поверхні, зсувів, тощо).

10. Розробити заходи щодо захисту ґрунтів та водних ресурсів від забруднення.

11. Передбачити заходи щодо захисту ґрунтів, поверхневих вод та підземних горизонтів від забруднення.

12. Надати характеристику джерел водопостачання, вказати зони їх санітарної охорони.

13. Подати розрахунок водоспоживання та водовідведення.

14. Надати характеристику системи каналізування.

15. Передбачити очистку забрудненого поверхневого стоку.

16. Вказати потужність проєктованих очисних споруд та зони їх санітарної охорони.

17. Надати характеристику приймача стічних вод.

18. На графічній частині проєкту вказати місце скиду зворотних вод.

19. Провести дослідження та надати характеристику стану водних об'єктів, розташованих в межах можливого впливу планованої діяльності.

20. Планування здійснювати у відповідності до вимог ст. 60 Земельного кодексу України та ст.ст. 87, 88 Водного кодексу України.

21. Забезпечити дотримання вимог ст. 89 Водного кодексу України та ст.61 Земельного кодексу України щодо правового режиму прибережно-захисної смуги та водоохоронних зон водних об'єктів.

22. Провести інвентаризацію видів тварин і рослин на територіях, що плануються включити в межі населеного пункту.

23. Провести дослідження видового складу біорізноманіття та визначити можливий вплив на флору та фауну.

24. Надати інформацію про наявність та описати можливі впливи на об'єкти природно-заповідного фонду, Смарагдової мережі, пам'ятки культурної та археологічної спадщини на території населеного пункту.

25. Провести дослідження щодо наявності типів оселищ, що належать до охоронюваних типів оселищ Natura 2000 і мають бути забезпеченими збереженням згідно з міжнародними зобов'язанням України.

26. Передбачити інспекторську підготовку території.

27. Розробити заходи щодо цивільного захисту населення, забезпечення пожежогасіння.

28. Передбачити комплексний благоустрій та озеленення території.

29. Вказати методи та місця тимчасового зберігання/утилізації твердих побутових відходів.

30. Визначити можливі впливи на здоров'я людини, в т.ч. шумового та вібраційного забруднення.

31. Звіт повинен містити перелік заходів, що передбачається взяти для запобігання, зменшення та пом'якшення негативних наслідків виконання документа державного планування.

32. Дослідити соціально-економічні ризики, можливі соціальні конфлікти.

33. Врахувати із відображенням у звіті зауваження та пропозиції громадськості, що надійшли протягом громадських слухань та громадських обговорень.

34. Передбачити моніторингові дослідження наслідків виконання документа державного планування на довкілля, у тому числі для здоров'я населення.

35. Звіт про стратегічну екологічну оцінку повинен містити обґрунтування вибору виправданых альтернатив (технічних та/або територіальних) розвитку та забудови території.

36. На графічній частині проекту відобразити наявні на території планування та в зоні впливу реалізації документа державного планування об'єкти природно-заповідного фонду, Смарагдової мережі, лісові масиви, об'єкти культурної спадщини, планувальні обмеження, санітарно-захисні та охоронні зони об'єктів, межі прибережних захисних смуг та водоохоронних зон поверхневих водних об'єктів, зони санітарної охорони підземних джерел, дренажні системи, споруди для захисту від затоплення і підтоплення та місця скиду зворотних вод у водні об'єкти.

37. Планування території проводити з дотриманням природоохоронного законодавства.

38. При формуванні звіту з стратегічної екологічної оцінки слід керуватися затвердженими регіональними програмами екологічного спрямування.

**Заступник директора,  
начальник управління регулювання  
природокористування та моніторингу**

**Максим ВАСИЛИШИН**

## ДОДАТОК Д



УКРАЇНА

**ЛЬВІВСЬКА ОБЛАСНА ДЕРЖАВНА АДМІНІСТРАЦІЯ**  
**ДЕПАРТАМЕНТ АРХІТЕКТУРИ ТА РОЗВИТКУ МІСТОБУДУВАННЯ**

вул. Винниченка, 18, м. Львів 79008, тел. (032) 261-49-81, факс (032) 261-01-39, E-mail: [arch@loda.gov.ua](mailto:arch@loda.gov.ua)

№ \_\_\_\_\_

**Фізична особа-підприємець**  
**Рогожа Віталій Дмитрович**

На Ваш лист від 02.08.2019 № 1/0719 про надання інформації про наявність об'єктів культурної спадщини на території в с. Оброшино Пустомитівського району (згідно наданих графічних матеріалів) департамент архітектури та розвитку містобудування обласної державної адміністрації повідомляє наступне.

На згаданій вище території відсутні відомі об'єкти археологічної спадщини. Дана земельна ділянка знаходиться поза межами встановлених і визначених на даний час територій пам'яток архітектури і містобудування та їх охоронних зон.

Т.в.о. директора департаменту



Романишин А.Р.

Книш 236-70-86

16-1665/0/2-19 від 13.08.2019  
арк.1