



ГОЛОС СТУДЕНИКІВСЬКОЇ ГРОМАДИ



ІНФОРМАЦІЙНИЙ БЮЛЕТЕНЬ СТУДЕНИКІВСЬКОЇ ТГ
№11 ВІД 17 КВІТНЯ 2021 РОКУ

СТУДЕНИКИ ПЕРЕЯСЛАВСЬКЕ ПРИСТРОМИ СЕМЕНІВКА СОСНІВКА СОСНОВА СОМКОВА ДОЛИНА СТРОКОВА КОЗЛІВ ЛЕЛЯКИ

З перших вуст

З прийдешнім Світлим Христовим Воскресінням!

Шановна громадо!

Дуже символічно, що одним із перших наших християнських свят у статусі оновленої, якісної і кількісно збільшеної Родини - є Свято Пасхи, або Христового Воскресіння. У православному календарі Пасха вважається одним із найбільших, і багато вірян прийдуть до цього дня у тілесній і духовній чистоті. Приймавши смерть на Голгофі, Ісус Христос свідомо прирік себе на земні муки, щоб вказати у такий спосіб людям шлях до життя вічного. Безгрішний - він узяв на себе наші гріхи, тож ми повинні стати добрішими, щоб полегшити Його ношу...

У кожного свій хрест, але ми стали єдиним цілим, новою родиною для того, щоб зменшити цей тягар, щоб ніхто не залишився поза увагою громади, щоб чийсь біль був розділений між тисячами, а радість була помноженою стократно!

Студениківська громада, переживши свої нелегкі стадії становлення, нині також повинна переродитися, стати нашим спільним домом для всіх населених пунктів - рівних серед рівних. Хіба не цьому учив нас Господь, що який би палець не ушкодив - малий чи великий - біль відчувається однаково сильний.

Приємно зазначити, що ми не сиділи слопами в очікуванні Великодня! Усі населені пункти докладають максимум зусиль, щоб причепурити свої села до свята, а кожен житель старається дати лад своїй господі. Ми не раз доводили, що коли ми єдині у своєму пориві, коли між нас немає непорозуміння - то ми здатні зробити неможливе!

Тож нехай благодатний Вогонь Віфлеємський осяє наш шлях становлення нової спільноти, а Велика Самопожертва Сина Божого стане для нас закликом відкрити своє серце для співчуття і милосердя, для душевної доброти і віри в торжество Добра!

Мирного і безхмарного нам Свята, смачної Паски, віри в щасливе майбутнє кожної родини і громади в цілому!

З глибокою повагою,
Марія Лях,
голова
Студениківської
територіальної громади

ЗВІТ СІЛЬСЬКОГО ГОЛОВИ ПРО РОБОТУ СТУДЕНИКІВСЬКОЇ СІЛЬСЬКОЇ РАДИ ЗА 2020 РІК



ТИСЯЧА ЗРОБЛЕНИХ СПРАВ! МІЛЬЙОН ОМРІЯНИХ ЗАДУМІВ...

Минув ще один рік нашого спільного життя у громаді. Він був непростим, напруженим і, на жаль, не на всі процеси, які відбувалися у громаді, ми могли вплинути. Швидше навпаки – зовнішні фактори у цьому році надзвичайно суттєво вплинули на наше з вами життя. Мова, звичайно, про пандемію. Іншим фактором, що суттєво вплинув на нас, були вибори, але на противагу ковіду, цей фактор був позитивним. Ми очікуємо від цього об'єднання не тільки зростання площі і населення, але й нових якісних змін у житті кожного села, бо головною метою об'єднання є бажання отримати нові можливості для розвитку, і ми їх отримали, тому далі залишається тільки працювати...

ТЕРИТОРІАЛЬНО- АДМІНІСТРАТИВНИЙ УСТРІЙ

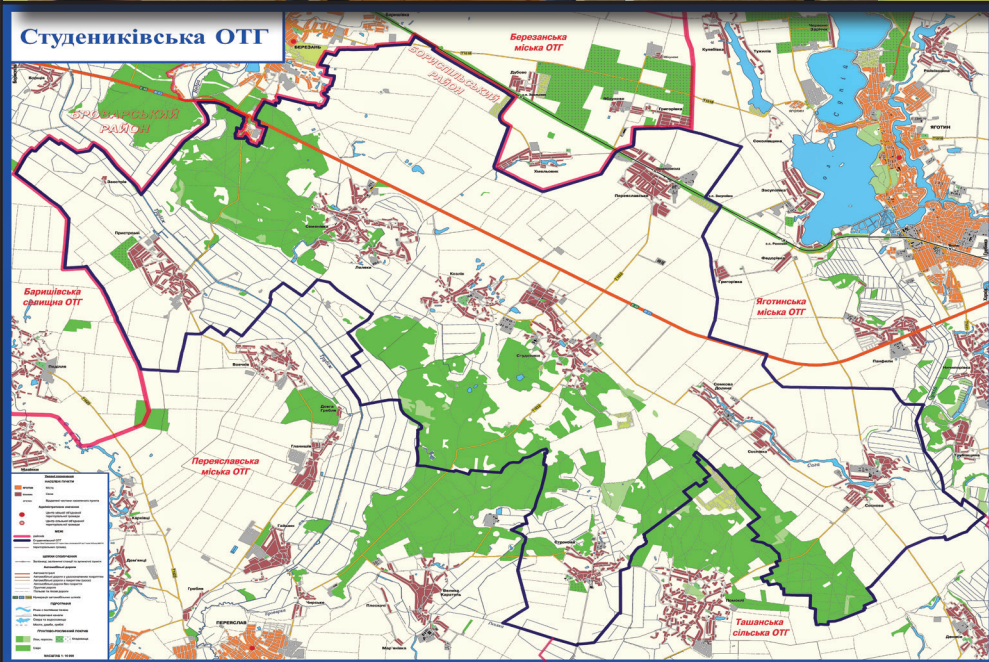
Студениківська територіальна громада була утворена в грудні 2017 року внаслідок об'єднання п'ятьох сільських рад. У 2020 році згідно з перспективним планом формування територіальних громад Київської області до складу Студениківської громади приєдналися території Строківської, Пристромської та Семенівської сільських рад. Загальна площа території громади

Площа громади - 33 122,2 га.

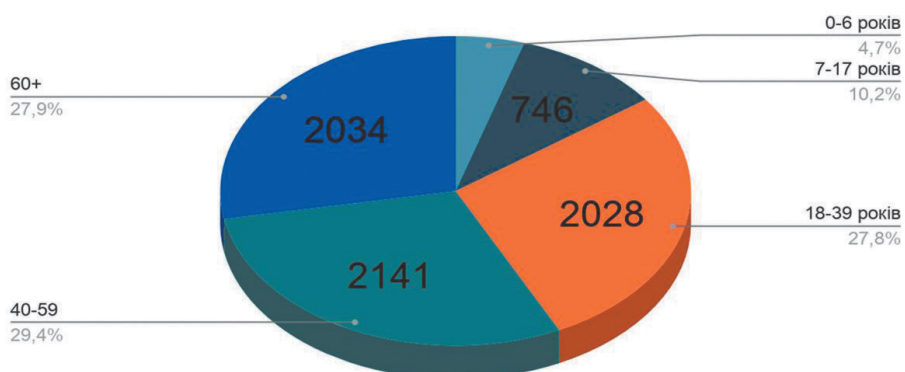
- Студениківська сільська рада - 5624,2 га
- Козлівська сільська рада - 3854,7 га
- Переяславська сільська рада - 1002,5 га
- Сомководолинська сільська рада - 2637,0 га
- Соснівська сільська рада - 3910,5 га
- Пристромська сільська рада - 3831 га
- Семенівська сільська рада - 8947,4 га
- Строківська сільська рада - 3314,9 га

ТИСЯЧА ЗРОБЛЕНИХ СПРАВ! МІЛЬЙОН ОМРІЯНИХ ЗАДУМІВ...

Відбулося 17 сесій Студениківської сільської ради



Вікова структура населення (7 293 особи)



Приріст населення
- динаміка за 6 років

Роки	Загальна чисельність населення	Померло осіб	Народилося осіб
2015	7970	174	68
2016	7874	156	58
2017	7769	142	48
2018	7603	161	61
2019	7430	155	48
2020	7293	171	40

За 2020 рік надійшло 597 звернень громадян



складає 33 122,2 га.

Студениківська сільська територіальна громада розташована у південно-східній частині Київської області. Адміністративним центром територіальної громади є село Студеники, яке розташоване на відстані 25 км від м. Переяслав. Територією громади проходить траса міжнародного значення М-03 сполученням Київ-Харків.

ДОБРОБУТ, ІНФРАСТРУКТУРА, БЛАГОУСТРІЙ

Керуючись Законом України «Про місцеве самоврядування в Україні» та Конституцією України, Студениківська сільська рада та її виконавчий комітет проводять роботу, спрямовану на покращення добробуту, розвиток інфраструктури та благоустрою нашої громади. Робота апарату сільської ради здійснюється у відповідності до затвердженого плану роботи та завдань, що ставляться на нарадах у сільського голови. На щотижневих нарадах розглядаються та вирішуються поточні питання і визначаються шляхи вирішення проблемних та перспективних завдань. За підсумками нарад відповідальним виконавцям дано відповідні доручення, які стосувалися питань діяльності освітніх та медичних закладів, проведення заходів, реалізації проектів та програм, ремонту дорожнього покриття вулиць, асфальтування, освітлення вулиць, водопостачання, розгляду окремих звернень та скарг громадян, інших документів. Значна частина заходів стосувалася виконання саме розвиткових проектів. На жаль, за рік кілька разів змінювалися вимоги держави до здійснення фінансових операцій і це суттєво уповільнило темпи нашого розвитку, але ми зібралися, пристосувалися і рухаємось далі.

Робота депутатського корпусу сільської ради та виконавчого комітету є злагодженою, суттєвих розбіжностей в думках, позиціях в нас немає, рішення в основному приймаємо одноголосно.

Слід зазначити, що крім участі в роботі постійних комісій та пленарних засіданнях ради, депутати працюють в округах, допомагають своїм виборцям у вирішенні їх проблем, беруть

активну участь і в заходах, які проводяться сільською радою.

У всіх є бажання працювати, кожен депутат хоче щось зробити для свого округу, і це головне.

На виконання Закону України «Про доступ до публічної інформації» в частині забезпечення прозорості та відкритості діяльності суб'єктів владних повноважень постійно оновлюється інформація на офіційному веб-сайті Студениківської сільської ради.

ГОЛОВНА ЦІННІСТЬ ГРОМАДИ- ЛЮДИ!

Для постійного діалогу з громадськістю ведеться сторінка Студениківської громади в фейсбуці. Випускається Інформаційний вісник «Голос Студениківської громади».

На території Студениківської сільської ради станом на 01.01.2021 року проживає 7293 особи.

- с. Студеники - населення 1455 осіб.
- Козлівський старостинський округ - населення 442 особи.
- Переяславський старостинський округ - населення 1177 осіб.
- Сомководолинський старостинський округ - населення 369 осіб.
- Соснівський старостинський округ - населення 630 осіб.
- Пристромський старостинський округ - населення 1438 осіб.
- Строківський старостинський округ - населення 302 особи.
- Семенівський старостинський округ - населення 1480 осіб.

Гендерна структура населення: чоловіки – 3245 осіб, жінки – 4048 осіб.

На превеликий жаль, в громаді зберігається тенденція щорічного зменшення чисельності населення в результаті стабільного перевищення рівня смертності над народжуваністю, загальним процесом старіння населення і негативним сальдо міграції.

Звернення громадян

За звітний період надійшло 597 звернень від громадян. Із загальної кількості звернень - 118 стосуються питань соціального захисту, 238 – аграрної політики та земельних відносин, 15 - комунального господарства, 12 - транспорту і зв'язку, 77 – житлової політики, 26 - законності і правопорядку, 38 - охорони здоров'я, 5 - екології

та природоохоронних ресурсів, 8 - сім'ї, дітей молоді та ін.

Вчинено 245 нотаріальних дій.

Видано 1116 довідок населенню з різних питань.

СОЦІАЛЬНОМУ ЗАХИСТУ- НАГАЛЬНА УВАГА!

Належна увага приділяється соціальному захисту населення, особливо людям похилого віку та самотнім мешканцям. На опалювальний період 2020-2021 рр. 551 домогосподарство отримало субсидію на оплату житлово-комунальних послуг.

Кількість субсидіантів в розрізі сіл громади:

с. Студеники - 223;

с. Переяславське – 135;

с. Соснова – 120;

с. Козлів – 73 ;

с. Сомкова Долина та Соснівка - 45.

Згідно з програмою «Турбота» надано матеріальну допомогу на лікування та реабілітацію 85 жителям громади в сумі 506,0 тис. грн.

На сьогодні у громаді проживає 58 багатодітних родин, в яких виховується 180 дітей.

20 малозабезпечених сімей, де виховується 50 дітей.

23 сім'ї опинилися в складних життєвих обставинах (в них виховується 55 дітей).

Дітей - сиріт та дітей позбавлених батьківського піклування в громаді 9.

Дітей з інвалідністю – 19, Дітей учасників АТО – 27.

Внутрішньо переміщених сімей -3 (в них виховується 5 дітей).

З 1 січня цього року 9 соціальних працівників, які обслуговують самотніх непрацездатних громадян, фінансуються за кошти громади. На обслуговуванні у них перебуває 74 особи.

Підтримуємо малозабезпечені сім'ї, родини, що опинилися в складних життєвих обставинах. Надається допомога, соціальні послуги – інформування, консультації, посередництво, представництво інтересів, соціальний супровід, соціальна адаптація. По досягненню повноліття дітям-сиротам та дітям, позбавленим батьківського піклування надається одноразова грошова допомога в сумі 1810 грн.

За кошти обласного бюджету у таборі «Артек» (Пуща Водиця) та таборі «Перлина Чорномор'я» (Одеська обл.) оздоровилися 16 дітей пільгових категорій.

Також здійснює свою діяльність служба перевезень «Соціальне таксі». За 2020 рік було надано послуги 13 особам з інвалідністю.

БЮДЖЕТНА ПОЛІТИКА

Незважаючи на об'єктивні обставини і деяке зниження надходжень до бюджету, нам вдалося упевнено тримати лідерські позиції серед громад із населенням до 5 тисяч. За оцінками міжнародних експертів наша позиція серед таких громад змінювалася впродовж року і **за результатами 9 місяців ми були навіть третіми в Україні, за рік – ми п'яті**. При цьому головними показниками були такі: доходи загального фонду на 1-го мешканця; видатки загального фонду на 1-го мешканця; видатки на утримання апарату управління у розрахунок на 1-го мешканця; капітальні видатки на 1-го мешканця; рівень дотаційності бюджетів та інше. Головним тут є показник доходів на одного мешканця. І якщо середній показник по Україні становить трохи більше п'яти тисяч гривень, то у Студениківській громаді він складає 13,3 тисячі гривень. Тобто ми маємо усі можливості для повноцінного розвитку інфраструктури, бюджетної сфери, розвиткових проектів.

Із приєднанням нових сіл ця ситуація кардинально зміниться, бо ми перейдемо до наступної групи громад. Однак до нас приєднується ще один великий платник податків – Укрпромстач-95, хоча й капіталоукладення у приєднанні села будуть необхідні не малі. Ми знали про це, ми йшли на це свідомо, і будемо разом працювати на стабільний розвиток кожного села.

Ми щиро вдячні усім нашим платникам податків - від великих компаній і до маленьких ФОПів. Сплачуючи прозоро і чесно податки, виплачуючи достойну заробітну плату своїм працівникам, ми таким чином наповнюємо бюджет громади.

Звичайно, громада має резерви, не в повній мірі сплачується земельний податок, але ми маємо фінансові важелі, які дозволять поповнювати бюджет.

Планові показники:

- до сільського бюджету у 2020 році надійшло 73 189 тис. грн., в тому числі доходи загального фонду сільського бюджету – 67 905 тис. грн., доходи спеціального фонду сільського бюджету – 5 284 тис. грн.;

- видатки сільського бюджету у сумі 73 967 тис. грн., в тому числі видатки загального фонду сільського бюджету становлять – 53 227 тис. грн., видатки спеціального фонду сільського бюджету – 20 740 тис. грн.

Надходження до сільського бюджету

Основними джерелами надходження коштів до сільського бюджету є: податок з доходів фізичних осіб (ПДФО), акцизний збір, єдиний податок, земельний податок, орендна плата, надходження за продаж землі, пайова участь підприємств та ін.

Найбільшими платниками податку є Група компаній «Нива Переяславщини» – 36658 тис. грн.,

Кожен у громаді повинен почуватися потрібним

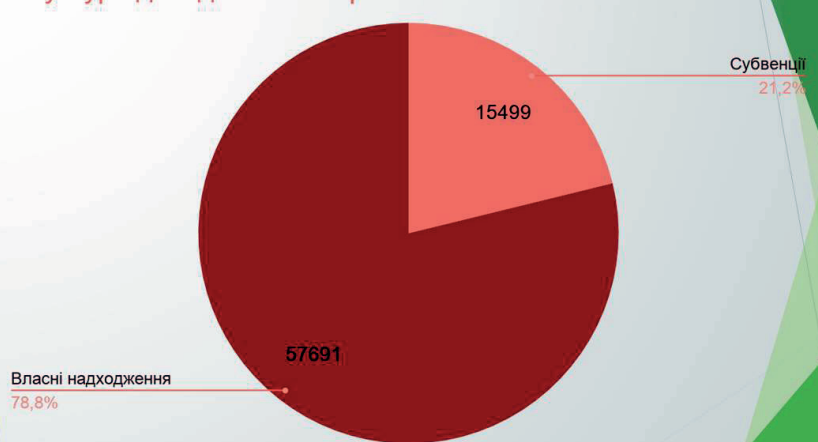


Окремі показники виконання місцевих бюджетів ОТГ (308 ОТГ із 872 ОТГ) за 2020 рік

Група 4. 308 ОТГ з чисельністю населення до 5 тис. осіб

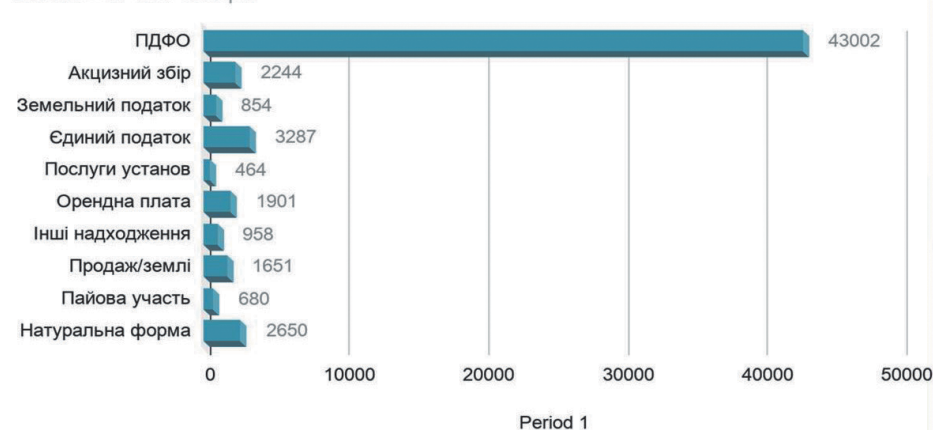
№ п/п	Область	Назва ОТГ	Чисельність населення на 01.01.2020 (тис.ос.)	Показник 1	Показник 2	Показник 3	Показник 4	Показник 5	Показник 6	Показник 7	Показник 8	Загальний рейтинг								
				Доходи загального фонду на 1-го мешканця (без трансфертів) (грн.)	Видатки загального фонду на 1-го мешканця (грн.)	Видатки на утримання апарату управління на 1-го мешканця (грн.)	Капітальні видатки на 1-го мешканця (грн.)	Рівень дотаційності бюджетів (питома вага безпосред- ньої дотації у доходах) (%)	Співвідношення видатків на утримання апарату управління із сумою доходів загального фонду (без трансфертів) (%)	Питома вага зарплати плати у видатках загального фонду (%)	Питома вага капітальних видатків у загальній сумі видатків загального та спеціальний фондів) (%)									
1	Житомирська	Чиківська	4,4	8 663,3	25	9 969,1	28	1 438,2	148	2 176,1	34	-13,5%	10	16,6%	6	67,2%	26	17,9%	49	1
2	Дніпропетровська	Першотравневська	4,0	14 342,0	6	11 450,6	9	2 536,8	280	5 004,7	13	-18,5%	5	17,7%	9	58,7%	9	30,3%	19	2
3	Дніпропетровська	Троїцька	2,7	40 482,3	1	29 452,5	1	5 525,6	308	10 773,5	1	-20,9%	4	13,6%	3	56,7%	7	26,4%	26	3
4	Волинська	Зарічанська	4,3	8 974,5	21	6 990,1	149	1 375,6	131	4 229,1	16	-7,9%	20	15,3%	5	62,2%	15	37,4%	11	4
5	Київська	Студениківська	4,0	13 237,2	8	12 862,1	6	2 628,1	286	4 651,6	14	-13,8%	9	19,9%	15	56,8%	8	26,3%	28	5
6	Полтавська	Семчанська	3,0	20 913,7	2	16 643,7	2	4 461,0	306	7 699,4	6	-5,7%	26	21,3%	21	55,5%	6	31,2%	18	6
7	Вінницька	Оратівська	3,8	7 679,5	34	10 215,8	23	1 476,2	156	1 899,6	41	-5,9%	25	19,2%	12	69,4%	37	15,4%	63	7
8	Донецька	Шайківська	4,3	19 076,2	3	14 448,5	5	4 750,4	307	10 457,7	2	-0,5%	40	24,9%	44	60,1%	10	41,7%	7	8
9	Сумська	Коханівська	3,2	12 035,0	9	14 579,4	4	1 569,0	175	1 215,9	62	-15,2%	7	13,0%	2	52,6%	4	7,7%	159	9
10	Полтавська	Пришибська	2,0	9 734,1	14	10 582,6	16	2 069,4	250	6 439,2	9	6,4%	90	21,3%	19	62,5%	17	36,1%	12	10

Структура доходів за 2020 рік

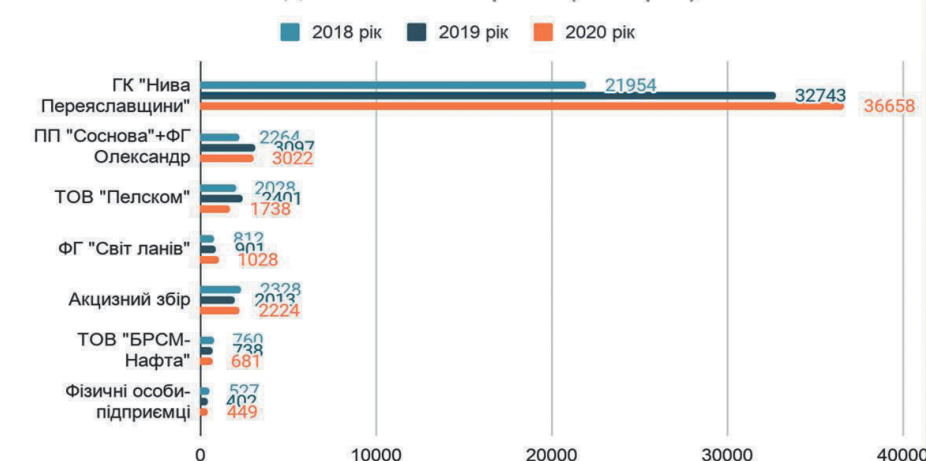


Структура власних надходжень 2020

Всього - 57 691 тис.грн.



Аналіз платників - динаміка за 3 роки (тис.грн.)

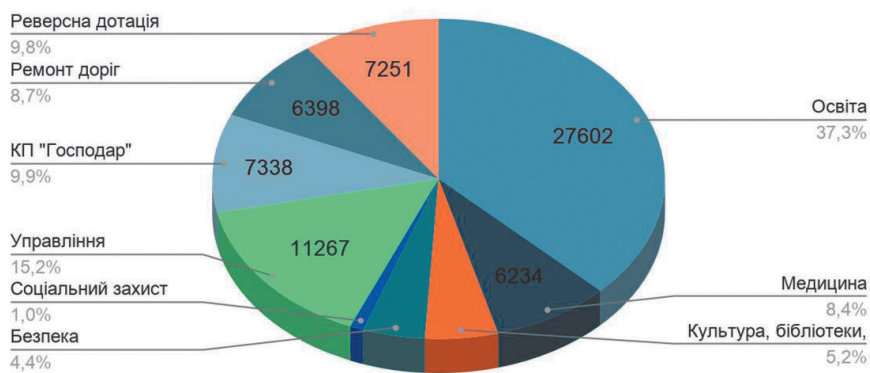
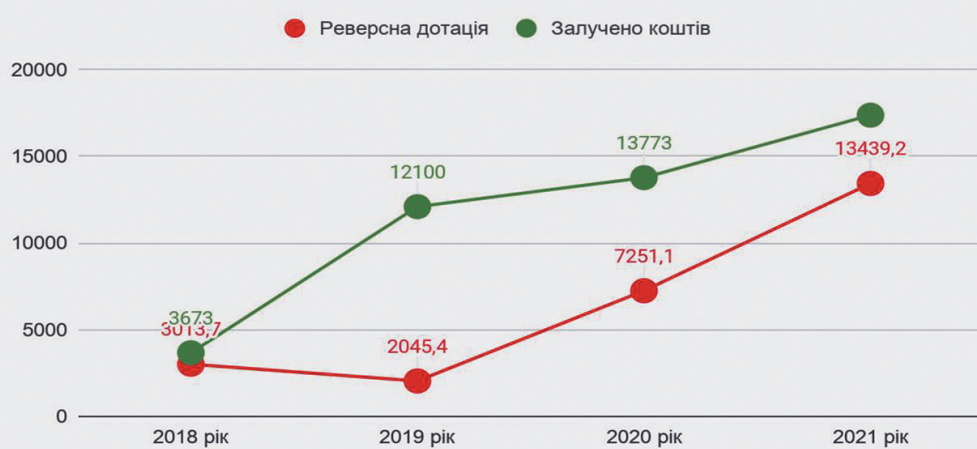


ТИСЯЧА ЗРОБЛЕНИХ СПРАВ! МІЛЬЙОН ОМРІЯНИХ ЗАДУМІВ...

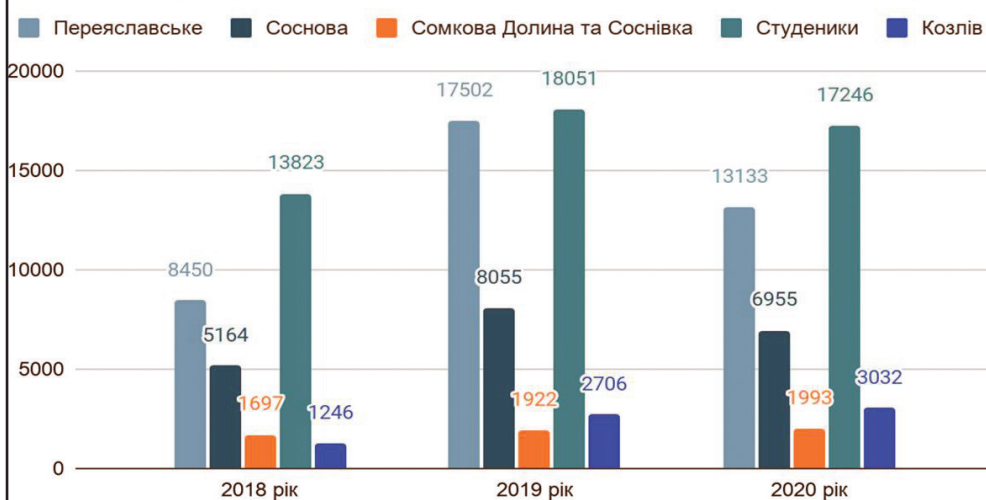
напрямків забезпечення
життєдіяльності сіл.

**ЯКІСНА ОСВІТА – ЗАПОРУКА
СТАЛОГО РОЗВИТКУ ГРОМАДИ**

Структура видатків 2020

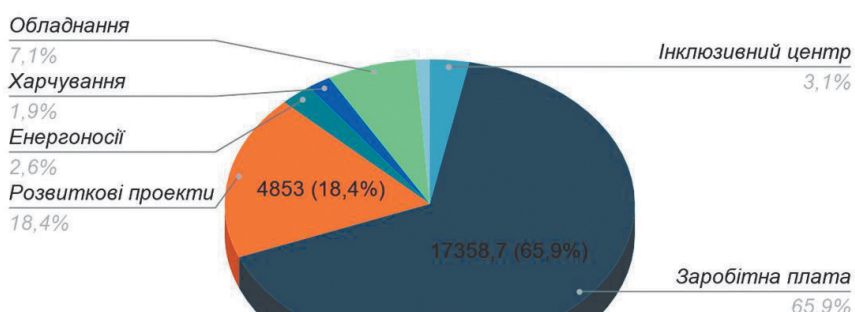
Співвідношення реверсної дотації до залучених коштів
тис.грн.

Видатки в розрізі населених пунктів (динаміка за 3 роки)



Видатки освіти за 2020 рік

Всього - 27 602 тис.грн.



ПП "Соснова" та ФГ Олександр – 3022 тис грн., ТОВ "Пелском" – 1738 тис грн., ФГ "Світ Ланів" – 1028 тис грн., ТОВ «БРСМ-Нафта» – 681 тис грн., фізичні особи-підприємці – 449 тис грн.

Структура видатків за 2020 рік

розподіляється наступним чином: найбільша стаття наших витрат – це освіта. Ми вжили всіх заходів, щоб максимально зменшити кошти на енерготеплозабезпечення галузі: усі заклади освіти переведені на твердопаливне опалення, що дає значну економію ресурсів, розпочали заходи із термомодернізації шкіл та садочків, замінили вікна на енергоощадні, провели ремонти дахів кількох закладів – усе це дало певну економію, однак освітня галузь досі є споживачем майже 40 відсотків наших надходжень. Високою у 2020 році була і реверсна дотація, майже 10 відсотків від бюджету. Це дотація вирівнювання, крок, який використовує держава, аби вирівняти ситуацію із фінансовим забезпеченням у тих громадах, що не мають достатньої кількості коштів. Тому ми працюємо, щоб якомога більше коштів було залучено до бюджету за рахунок співфінансування із обласного та державного бюджету. Торік таких коштів було залучено майже вдвічі більше, аніж у нас вилучено через реверсну дотацію.

На фінансування розвиткових проектів ОТГ із бюджету направлено 20 740 126,21 грн.

Стосовно цілей та пріоритетів розвитку громади, завдяки виваженій позиції депутатського корпусу, виконкому ради, виконавчого апарату забезпечено стабільність на території громади із основних

Нові підходи до організації освітнього простору диктують і зміну пріоритетів у галузі. На передній план виходить учень, який досконало володіє усіма компетенціями, які необхідні у сучасному світі. Дати ці компетенції повинен високопрофесійний педагог, що має усе необхідне обладнання. Минулий рік був непростим для шкільної освіти, тривалі локдауни і дистанційне навчання наклали свій відбиток на весь освітній процес. На перший план поступово вийшла і стала гострою потреба у комп'ютерному забезпеченні навчального процесу, покращенні якості Інтернет-послуг, роботи із гаджетами. Саме тому основна увага була зосереджена на отриманні найновіших електронних засобів навчання. Водночас вимушений карантин використали для максимального проведення ремонтних та опоряджувальних робіт у закладах освіти. Протягом року громада сприяла в підвищенні якості дошкільної, шкільної та позашкільної освіти шляхом надання посиленої допомоги в організації навчально-виховної роботи. За рахунок субвенції НУШ 154,2 тис. грн. та 52,6 тис. грн. співфінансування громади закуплено 24 парти і 24 стільці, 2 вчительські столи, 2 меблеві стінки, мультимедійний комплекс в складі інтерактивної дошки, короткофокусного проектора, 2 ноутбуки, документ-камери, БФП, 7 мультимедійних комплексів, 10 комп'ютерів.

Освітню галузь громади представляють заклади:

- Студениківський опорний заклад загальної середньої освіти I-III ступенів,
- Переяславський НВО «ЗЗСО I-II ступенів – ЗДО»,
- Соснівське НВО «ЗЗСО I-III ступенів – ЗДО»,
- Студениківський заклад дошкільної освіти «Малютко».

Початок. Продовження - у наступному номері видання

Заклади освіти громади обладнано мультимедійними дошками

