



СТРАТЕГІЯ РОЗВИТКУ СИСТЕМИ СОЦІАЛЬНОГО ЗАХИСТУ НАСЕЛЕННЯ МАРКІВСЬКОЇ ТЕРИТОРІАЛЬНОЇ ГРОМАДИ НА 2021-2026 РОКИ

**сmt. Марківка
2021**

ЗМІСТ

ВСТУП	3
ОПИС ПРОЦЕСУ РОБОТИ	5
РОЗДІЛ 1. СОЦІАЛЬНА СФЕРА МАРКІВСЬКОЇ ТЕРИТОРІАЛЬНОЇ ГРОМАДИ.....	8
1.1. Загальна характеристика Марківської ТГ.....	8
1.2. Надавачі соціальних послуг та послуг гуманітарного спрямування.....	20
1.3. Отримувачі соціальних послуг, бенефіціари.....	31
1.4. Сильні та слабкі сторони громади, загрози та можливості перспективного розвитку соціального захисту в громаді.....	33
РОЗДІЛ 2. КОНЦЕПЦІЯ РОЗВИТКУ СИСТЕМИ СОЦІАЛЬНОГО ЗАХИСТУ В ГРОМАДІ.....	35
РОЗДІЛ 3. СТРАТЕГІЧНІ, ОПЕРАТИВНІ ЦІЛІ, ЗАВДАННЯ ТА ЗАХОДИ.....	37
РОЗДІЛ 4. СИСТЕМА ВПРОВАДЖЕННЯ І МОНІТОРИНГУ РЕАЛІЗАЦІЇ СТРАТЕГІЇ.....	42
4.1. Процедура звітування про реалізацію документа.....	42
4.2. Процедура актуалізації документа.....	42

ВСТУП

В сучасних умовах тема соціального захисту та соціальних послуг є дуже актуальною. Це пояснюється, по-перше, тим, що в країні з'явилися нові соціальні групи, яких не було раніше та які потребують цих послуг. Це – внутрішньо переміщені особи, ветерани АТО та інші категорії, постраждалі внаслідок воєнного конфлікту на сході країни. По-друге, це реформа децентралізації, яка дала громадам нові повноваження, а разом з тим і нові зобов'язання. Зокрема, у напрямку організації на місцевому рівні якісних соціальних послуг для людей, які їх потребують.

Саме тому, в період реформування системи соціального захисту, проведення структурних реформ та децентралізації фінансування установ та закладів соціальної сфери, важливо не залишити без допомоги жодну соціальну групу, яка потребує соціальної підтримки та захисту, і тому постає необхідність у обґрунтуванні заходів щодо підвищення якості надання соціальних послуг в громадах, здійсненні ефективного контролю за їх відповідністю до визначених державних стандартів, підвищенні взаємодії органів виконавчої влади та громадськості у сфері надання відповідних соціальних послуг.

Марківська територіальна громада відзначається значною віддаленістю сільських населених пунктів до адміністративного центру смт. Марківка та нинішнього обласного центру Луганської області – м. Северодонецьк, має вкрай незадовільний стан доріг, ускладнене транспортно-логістичне сполучення, відсутній громадський транспорт. Ці негативні фактори роблять соціальні послуги малодоступними для тих, хто цього потребує.

В зв'язку з проведенням операції Об'єднаних сил (ООС) зростає чисельність внутрішньо переміщених осіб (ВПО) з невідконтрольних уряду України територій. Кількість зареєстрованих ВПО в Марківській громаді перевищує кількість місцевого населення. Це близько 29 тис. осіб, що становить майже 205% у відношенні до постійного населення громади. Така ситуація створює додаткове навантаження на всі соціальні служби, структури та заклади, які повинні забезпечувати надання якісних соціальних послуг.

Крім того, слід додати характерні для всієї країни фактори, які перешкоджають населенню отримувати якісні соціальні послуги: законодавча та нормативно-правова неврегульованість питань надання соціальних послуг, мала поінформованість населення про специфіку надання соціальних послуг, низький рівень кваліфікації спеціалістів, небажання відвідувати соціальні установи, що пов'язане з неузгодженістю умов звернення, розгалуженістю установ та закладів, які надають послуги.

Враховуючи вищевикладене, логічним продовження роботи у напрямку розвитку системи соціального захисту в громаді, підвищення якості соціальних послуг та впровадження ефективного механізму міжвідомчої взаємодії в умовах реформування місцевого самоврядування є розроблення Стратегії розвитку системи соціального захисту населення Марківської територіальної громади на 2021-2026 роки (далі – Стратегія).

Марківська територіальна громада у грудні 2020 року була відібрана як громада-партнер до Проєкту «Стратегічні, цифрові та партисипативні рішення для розвитку соціальної сфери в 10 громадах Луганської та Донецької областей», що реалізовувалася Асоціацією органів місцевого самоврядування «Асоціація учасницького розвитку громад» у рамках проєкту «Спеціальна програма підтримки Східної України (підконтрольні Уряду території)», що здійснюється Deutsche Gesellschaft für Internationale Zusammenarbeit (GIZ) GmbH за дорученням Уряду Федеративної Республіки Німеччина (далі - Проєкт). Одним із напрямків співпраці в рамках цього Проєкту є саме розробка Стратегії розвитку сфери соціального захисту та відповідних планів дій.

Стратегія визначає цілі та пріоритетні напрями розвитку системи соціального захисту населення у Марківській громаді, передбачає заходи щодо розширення доступу до соціальних послуг осіб, які перебувають у складних життєвих обставинах та потребують сторонньої допомоги, забезпечення їх якості та ефективності.

Стратегія відповідає пріоритетам розвитку держави, що визначені в Стратегії реформування системи надання соціальних послуг, схваленої розпорядженням Кабінету Міністрів України від 8 серпня 2012 р. № 556-р., Національній стратегії у сфері прав людини, затвердженої Указом Президента України від 25.08.2015 р. № 501/2015, Законі України «Про соціальні послуги», Державній стратегії регіонального розвитку на 2021-2027 роки, затвердженої постановою Кабінету Міністрів від 05.08.2020 р. № 695, Стратегії подолання бідності, затвердженої розпорядженням Кабінету Міністрів України від 16.03.2016 р. № 161-р.

Реалізація стратегічних цілей сприятиме реалізації єдиної державної політики у сфері реформування системи соціального захисту та дасть можливість:

- створити ефективну систему соціального захисту у Марківській територіальній громаді, підвищити якість та рівень надання соціальних послуг;
- оптимізувати роботу діючої мережі установ та закладів комунальної власності, що надають соціальні послуги;
- запровадити надання інноваційних соціальних послуг, що сприятиме доступності та задоволенню у повному обсязі потреб осіб у соціальному захисті;
- підвищити ефективність використання бюджетних коштів.

ОПИС ПРОЦЕСУ РОБОТИ

Розроблення Стратегії розвитку системи соціального захисту населення Марківської територіальної громади на 2021-2026 роки здійснювалось за умови дотриманням наступних принципів:

- **відкритість та прозорість** – забезпечення доступу громадськості, що передбачає інформування про цілі, пріоритети, завдання та очікувані результати та показники виконання стратегічних документів;
- **недискримінація та рівний доступ** – створення можливості для висловлення позицій всіх сторін під час розроблення та реалізації відповідних документів;
- **партнерства** – залучення всіх зацікавлених сторін, як надавачів, так і отримувачів соціальних послуг, до процесу розробки документа;
- **паритетність** – створення рівних можливостей для висловлення позицій всіх сторін під час розроблення та реалізації відповідних документів;
- **реалістичності** – реалізація операційних завдань має ґрунтуватися на наявних ресурсах, можливостях, потребах та повноваженнях громади;
- **ефективність** – визначення та забезпечення функціонування механізму досягнення цілей, виконання завдань, заходів у встановлені терміни.

Розпорядженням селищного голови Марківської селищної ради від 10.12.2020 року № 259 «Про утворення робочої групи з питань розробки Стратегії розвитку системи соціального захисту на 2021-2026 роки, відповідного Плану дій на 2021 рік та визначення відповідальної особи» (розпорядженням від 01.02.2020 року № 29 внесені зміни) був затверджений склад робочої групи з розробки Стратегії.

До складу робочої групи ввійшли посадові особи місцевого самоврядування, представники надавачів соціальних послуг, громадські активісти.

Учасники робочої групи з підготовки Стратегії

№ з/п	ПІБ	ПОСАДА	
1	Худик Галина Данилівна	- голова робочої групи	- заступник селищного голови Марківської селищної ради
2	Гармаш Оксана Григорівна	- секретар робочої групи	- завідувач відділення, в.о. директора КУ «Центр надання соціальних послуг»
3	Сиса Вікторія Миколаївна	- членкиня робочої групи	- начальник відділу економічного розвитку, інвестицій та інформаційно-комунікаційних технологій
4	Кучерова Світлана Василівна	- членкиня робочої групи	- начальник відділу соціальної роботи для сім'ї, дітей та молоді
5	Олексієнко Володимир Миколайович	- член робочої групи	- начальник служби у справах дітей
6	Сопільник Микола Миколайович	- член робочої групи	- головний спеціаліст відділу економічного розвитку, інвестицій

		та інформаційно-комунікаційних технологій	
7	Антоненко Тетяна Олексіївна	- членкиня робочої групи	- заступник головного лікаря КНП «Марківський центр первинної медико-санітарної допомоги», акушер-гінеколог
8	Мішура Зінаїда Геннадіївна	- членкиня робочої групи	- консультант КУ «Центр професійного розвитку педагогічних працівників»
9	Куряча Любов Миколаївна	- членкиня робочої групи	- спеціаліст II категорії з питань внутрішньої політики та зв'язків з громадськістю
10	Скиртач Віталій Олексійович	- член робочої групи	- начальник КП «Марківський комунальник»
11	Золотарьова Анна Василівна	- членкиня робочої групи	провідний спеціаліст- юрисконсульт юридичного відділу
12	Сопільник Тетяна Іванівна	- членкиня робочої групи	- представниця громадської організації «Промінь»
13	Тищенко Костянтин Миколайович	- член робочої групи	- начальник відділу соціального захисту населення
14	Рибалка Наталія Петрівна	- членкиня робочої групи	- староста с. Сичанське, с. Лобасове, с. Виноградне, с. Бондарне

Процес розробки Стратегії розвитку системи соціального захисту населення Марківської територіальної громади на 2021- 2026 роки (далі - Стратегія) базувався на принципах мультидисциплінарності, партисипативності та інноваційності.

Методичне супроводження, експертний аналіз даних і результатів досліджень, надання консультаційних послуг з питань стратегічного планування забезпечували:

- Гасанбекова Юліана – експертка з розробки Стратегій та Планів дій у Проєкті «Стратегічні, цифрові та партисипативні рішення для розвитку соціальної сфери в 10 громадах Луганської та Донецької областей»;
- Кравцов Михайло – експерт з цифрових рішень у Проєкті «Стратегічні, цифрові та партисипативні рішення для розвитку соціальної сфери в 10 громадах Луганської та Донецької областей»;
- Кононова Ольга – експертка з просторового планування Проєкті «Стратегічні, цифрові та партисипативні рішення для розвитку соціальної сфери в 10 громадах Луганської та Донецької областей»

При стратегічному плануванні та визначенні концепцій розвитку соціальних послуг у Марківській ТГ були враховані просторовий компонент та компонент «Цифрова трансформація та модернізація соціальних інституцій».

Стратегія підготовлена з урахуванням положень наступних документів:

1. Закон України «Про соціальні послуги» від 17.01.2019 р. № 2671;
2. Наказ Міністерства соціальної політики України від 20.01.2014 р. № 28 «Про затвердження Порядку визначення потреб населення адміністративно-територіальної одиниці у соціальних послугах»;

3. Наказ Міністерства соціальної політики України від 19.01.2016 р. № 26 «Про затвердження Методичних рекомендацій щодо виконання власних (самоврядних) повноважень об'єднаної територіальної громади у сфері соціального захисту населення»;

4. Наказ Міністерства соціальної політики України від 27.12.2013 № 904 «Про затвердження Методичних рекомендацій з проведення моніторингу та оцінки якості соціальних послуг»;

5. Наказ Міністерства соціальної політики України від 14.06.2018 № 890 «Про деякі питання діяльності об'єднаної територіальної громади щодо соціальної підтримки населення та захисту прав дітей»;

6. Наказ Міністерства соціальної політики України від 23.06.2020 № 429 «Про затвердження Класифікатора соціальних послуг».

Розробка Стратегії включала в себе роботу над основними розділами:

- **аналітична частина** – це «профіль громади» з основними економічними показниками, описом поточної ситуації в соціальній сфері Марківської територіальної громади. Важливою частиною розділу є перелік наявних надавачів соціальних та дотичних до них послуг серед державних, комунальних та громадських організацій, що діють на території громади. У переліку зазначена інформація про спектр послуг соціальних агенцій, умови їх отримання. Визначена структура отримувачів послуг та управлінська структура громади за напрямком соціального захисту;

- **сильні та слабкі сторони громади, загрози і можливості розвитку системи соціального захисту в громаді;**

- **стратегічні цілі та пріоритети розвитку системи соціального захисту в громаді;**

- **система впровадження моніторингу та оцінки результативності реалізації Стратегії.**

Саме Стратегія розвитку системи соціального захисту населення Марківської територіальної громади на 2021-2026 роки повинна стати основним документом, який визначатиме напрямки подальших дій у сфері реформування системи соціального захисту в громаді.

РОЗДІЛ 1. СОЦІАЛЬНА СФЕРА МАРКІВСЬКОЇ ТЕРИТОРІАЛЬНОЇ ГРОМАДИ

1.1. Загальна характеристика Марківської ТГ

Марківська територіальна громада (далі – Марківська ТГ) була створена 25 липня 2019 року внаслідок об'єднання однієї селищної та чотирьох сільських рад:

- Марківська селищна рада;
- Бондарівська сільська рада;
- Кризька сільська рада;
- Ліснополянська сільська рада;
- Сичанська сільська рада.

Після виборів до місцевих рад, що відбулися 25 жовтня 2020 року до складу Марківської ТГ додалися ще чотири сільських ради:

- Гераськівська сільська рада;
- Кабичівська сільська рада;
- Просянська сільська рада та;
- Краснопільська сільська рада.



Карта Марківської територіальної громади

На сьогоднішній час до складу Марківської ТГ входить 1 селище міського типу та 33 села: селище міського типу Марківка, села Деркулове, Бондарівка, Курячівка, Нова Україна, Кризьке, Сичівка, Лісна Поляна, Марківське,

Скородна, Тишківка, Крупчанське, Фартуківка, Сичанське, Бондарне, Лобасове, Караван-Солодкий, Виноградне, Крейдяне, Городище, Гераськівка, Рудівка, Тернівка, Кабичівка, Веселе, Липове, Просяне, Розсохувате, Лимарівка, Красне Поле, Височинівка, Каськівка, Гераськівське, Первомайське.

Найбільш віддаленими від центру громади населеними пунктами є:

с. Виноградне – 27,5 км, с. Липове – 32 км, с. Городище – 32 км. Середня віддаленість населених пунктів від центру громади – 18 км.

Територія громади у географічному відношенні розташована у межах Високого Задінців'я, який є продовженням Середньо-Руської височини. Центр громади Марківка розташована у верхів'ях річки Деркул – притоці Сіверського Дінця.

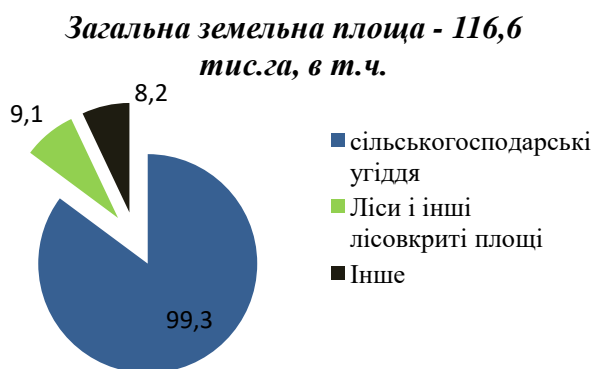
На півдні та південному сході громада межує з Біловодською територіальною громадою та Старобільською громадою, на заході з Новописковською громадою, на півночі та північному сході – з Воронежською областю Росії. Громада має спільний кордон з Російською Федерацією (довжина кордону 36 км).

На території громади бере початок і протікає річка Деркул довжиною 35,2 км, знаходяться 52 водних об'єкти.

З обласним центром Сєверодонецьк селище зв'язане автомобільними дорогами (124 км.): Марківка – Біловодськ – Новоайдар – Сєверодонецьк і Марківка – Старобільськ – Сєверодонецьк. Територію громади перетинають автошляхи місцевого значення: Т1314 (КПП «Просяне» – Марківка – Широкий), Старобільськ – Мілове.

Довжина автошляхів загальнодержавного значення, що проходять по території громади складає – 90 км., місцевого значення – 230,2 км. Протяжність комунальних доріг в населених пунктах Марківської ТГ становить 143,4 км із них 95,2 км – з твердим покриттям, 48,2 км – ґрунтові дороги.

Структура земельного фонду



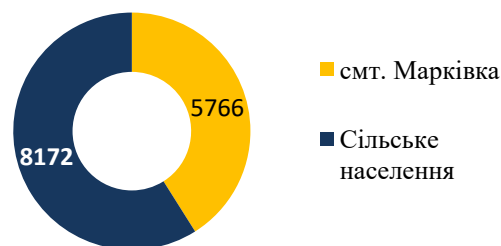
Марківська ТГ – це сільськогосподарська громада. Землі, які знаходяться у сільськогосподарському використанні становлять 99,3 тис. га або 85,2 % від загального земельного фонду.

Основне природне багатство громади – родючі чорноземи, які займають біля 60% території ТГ. Існують джерела мінеральних вод біля с. Лісна Поляна, з яких вода виводиться на поверхню з глибини 656 м.

До основних промислових переробних підприємств Марківської ТГ можливо віднести ТОВ «Марківський сирзавод».

Агропромисловий комплекс Марківщини відноситься до провідних галузей економіки громади та налічує 31 сільськогосподарське підприємство

різних форм власності та господарювання у тому числі 17 фермерських господарств.

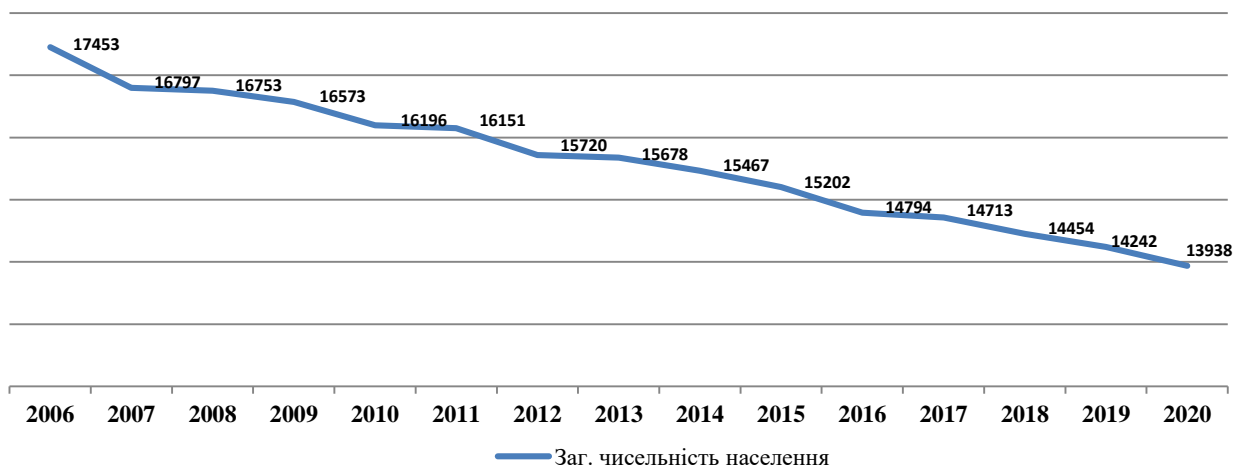


Станом на 01.01.2021 р. в громаді проживає 13 938 осіб



Чисельність населення впродовж останніх років постійно зменшується.

Стан демографічної ситуації громади, осіб



На території Марківської ТГ зареєстровані 79 громадських організацій та об'єднань, з яких 18 можливо визначити як діючі. Одна з активних громадських організацій – «Кризька сільська організація «Промінь» є членом коаліції «Луганщина. Жінки. Мир. Безпека». Захистом прав осіб з інвалідністю та літніх людей опікуються дві громадські організації – ГО «Марківська районна організація ветеранів України ім. А.І. Єременка» та ГО «Марківська районна організація інвалідів», проблематикою прав молоді займається одна громадська організація – ГО «МОЛОДА ЕНЕРГІЯ».

На території громади знаходяться два об'єкти природно-заповідного фонду:

- Заказник місцевого значення «Гераськівський», загальна площа якого становить 5356 га;

- Комплексна пам'ятка природи місцевого значення «Ліснополянська», загальна площа – 2855216 га.

На території громади функціонують:

- опорний заклад загальної середньої освіти – 1;
- загальноосвітніх навчальних закладів I-III ступеня – 7;
- загальноосвітніх навчальних закладів I-II ступеня – 4;
- дошкільних навчальних закладів – 6;
- закладів позашкільної освіти – 2;
- закладів культури – 37;
- закладів фізичної культури – 1;
- фельдшерсько-акушерських пунктів – 18;
- амбулаторій, поліклінік – 3;
- лікарень – 2 (в т.ч. ЦПМСД - 1).

СЕЛИЩЕ МАРКІВКА



5766 осіб станом на 01.01.2021 р.

**Загальна площа
селища 106,03 тис.
кв.км.**

Селище міського типу Марківка розташоване на півночі Луганської області. З обласним центром м. Северодонецьк селище з'єднане автомобільною дорогою (124 км).

Селище Марківка було засноване у 1703 році. У 1905 році Харківська земська управа провела повне обстеження Марківки. Згідно зібраних матеріалів тут нараховувалося 1405 селянських дворів і 9020 осіб населення. В 1960 році село Марківка стало селищем міського типу. В січні 1965 року Марківський район був відновлений як адміністративно-територіальна одиниця.

В смт. Марківка 23 вулиці та провулки, один квартал – «Молодіжний» та дві площі. На території селища 28,9 км доріг з твердим покриттям та 4 мости.

В смт. Марківка функціонує ОЗО Марківська гімназія, Марківська ЗОШ I-II ст. № 1, діє два заклади позашкільної освіти – Марківський Центр дитячої творчості та Марківська дитячо-юнацька спортивна школа. В селищі працює Марківська школа мистецтв, Марківський селищний будинок культури, сільські клуби «Мрія» та «Україна», Марківська публічна бібліотека, до складу якої входить дитяча бібліотека та бібліотека для дорослих.

Культурне та історичне надбання селища складає Марківський історичний музей. В центрі селища функціонує церква.

Однією з найважливіших соціальних галузей у селищі є охорона здоров'я. Медичну допомогу всім мешканцям в Марківській ТГ надає КНП «Марківська багатопрофільна лікарня» на 90 ліжок та поліклінічним відділенням.

На території адміністративного центру діють вісім аптек, а також ряд державних інституцій, структур місцевого самоврядування, комунальних установ, необхідних для нормальної життєдіяльності громадян: Центр зайнятості населення, Управління Пенсійного Фонду України, відділ соціального захисту населення та відділ Центр надання адміністративних послуг Марківської селищної ради, КУ «Центр надання соціальних послуг», КУ

«Марківський комунальник» Марківської селищної ради, Держземагенство, 2 відділення банків тощо. Працює редакція газети «Вісті Марківщини».

БОНДАРІВСЬКИЙ СТАРОСТИНСЬКИЙ ОКРУГ

Село Бондарівка



Загальна площа
82,8 кв. км.



Чисельність населення 1310
осіб:
чоловіків – 577
жінок – 733



в т.ч. дітей
244



Кількість
домогосподарств
552

На території села розташовані такі підприємства: ПрАТ «Агротон», ПрАТ «Бондарівське» та Бондарівське відділення Біловодського лісництва. В селі працює гімназія, в якій навчаються 132 учні, сільська лікарська амбулаторія, клуб, бібліотека, відділення нової пошти, відділення Укрпошти, віддалене робоче місце спеціаліста ЦНАП.

Поза селом знаходиться паркова зона та пам'ятний знак загиблим воїнам. Село газифіковано, є водопровід. Центральні вулиці села заасфальтовані, є вуличне освітлення. В селі побудовано три вежі мобільного зв'язку. Населення обслуговує 3 продовольчих магазину, 5 непродовольчих магазинів, 1 аптека, ветаптека. В складних життєвих обставинах опинилася 31 сім'я, в якій проживає 53 дитини, 6 осіб знаходяться в групі ризику.

Село Курячівка



Загальна площа
45,3 кв. км.



Чисельність населення 417 осіб:
чоловіків – 199
жінок – 218



в т.ч. дітей
87



Кількість
домогосподарств
202

На території села розміщена агрофірма «Марківське». В селі працює школа І-ІІ ст., в якій навчаються 50 учнів, функціонує фельдшерсько-акушерський пункт, клуб, бібліотека, дитячий садочок КДНЗ «Надія», який відвідує 40 дітлахів, відділення Укрпошти.

В центрі села є пам'ятний знак загиблим воїнам. Село газифіковано, вулиця заасфальтована, є вуличне освітлення. Населення обслуговує 1 продовольчий магазин, 1 кафе, 1 їдальня. В складних життєвих обставинах опинилося 7 сімей, в яких проживає 15 дітей, 3 особи знаходяться в групі ризику.

Село Нова Україна



Загальна площа
7,1 кв. км.



Чисельність населення 14 осіб:
чоловіків – 7
жінок – 8



в т.ч. дітей
1



Кількість
домогосподарств
6

КРИЗЬКИЙ СТАРОСТИНСЬКИЙ ОКРУГ

Село Кризьке



Загальна площа
70,5 кв. км.



Чисельність населення 656 осіб:
чоловіків – 317
жінок – 339



в т.ч. дітей
93



Кількість
домогосподарств
321

На території села розміщена агрофірма «Марківське». В селі працює ЗОШ І-ІІІ ст., в якій навчається 65 дітей та 34 дитини з невідконтрольної України території проходять дистанційне навчання. В селі є фельдшерсько-акушерський пункт, віддалене робоче місце спеціаліста ЦНАП, сільський будинок культури, бібліотека, діюча молодіжна платформа на базі ГО «Молода енергія», відділення зв'язку Укрпошта, 1 продовольчий магазин, 2 кіоски роздрібної торгівлі. В центрі села є паркова зона та меморіал загиблим воїнам. Село газифіковано, є водопровід. В складних життєвих обставинах опинилася 17 сімей, в яких проживає 26 дітей, 2 особи знаходяться в групі ризику, 3 родини перебуває під соціальним супроводом.

Село Сичівка



Загальна площа
32,5 кв. км.



Чисельність населення 217 осіб:
чоловіків – 104
жінок – 113



в т.ч. дітей
32



Кількість
домогосподарств
112

На території села розміщена агрофірма «Марківське». В селі працює клуб, відділення зв'язку Укрпошта, 1 продовольчий магазин. Село газифіковано, є водопровід. В складних життєвих обставинах опинилось 8 сімей, в яких проживає 12 дітей.

ЛІСНОПОЛЯНСЬКИЙ СТАРОСТИНСЬКИЙ ОКРУГ

Село Лісна Поляна



Загальна площа
31,7 кв. км.



Чисельність населення 606 осіб:
чоловіків – 289
жінок – 317



в т.ч. дітей
108



Кількість
домогосподарств
247

На території села розміщені підприємства ПП СВФ «Агро», СТОВ «Деркул» та Ліснополянське відділення Біловодського лісництва. В селі працює ЗОШ І-ІІІ ст., в якій навчається 79 дітей. В селі є фельдшерсько-акушерський пункт, сільський будинок культури, віддалене робоче місце спеціаліста ЦНАП, бібліотека, відділення зв'язку Укрпошта, 3 продовольчих магазина, 1 непродовольчий магазин. В селі побудована вежа мобільного зв'язку. В центрі села є паркова зона та меморіал загиблим воїнам. Центральні вулиці села заасфальтовані, село газифіковано, є водопровід, є вуличне освітлення. В складних життєвих обставинах опинилось 15 сімей, в яких проживає 30 дітей, 9 осіб знаходяться в групі ризику. Одна родина перебуває під соціальним супроводом.

Село Марківське



Загальна площа
48,4 кв. км.



Чисельність населення 170 осіб:
чоловіків – 87
жінок – 83



в т.ч. дітей
25



Кількість
домогосподарств
96

В селі працює клубний заклад та відділення «Укрпошта», фельдшерський пункт. В складних життєвих обставинах опинилось 6 сімей, в яких проживає 8 дітей.

Село Тишківка



Загальна площа
17,6 кв. км.



Чисельність населення 119 осіб:
чоловіків – 59
жінок – 60



в т.ч. дітей
16



Кількість
домогосподарств
62

В селі працює клубний заклад та бібліотека. Населення обслуговує 1 продовольчий магазин. На території села побудований на початку 20 сторіччя (1905 рік) Храм Кирила і Мефодія. Храм занесений до Державного реєстру нерухомих пам'яток України за категорією місцевого значення об'єктів культурної спадщини. В складних життєвих обставинах опинилось 1 сім'я, в якій проживає 2 дітей.

Село Скородна



Загальна площа
21,4 кв. км.



Чисельність населення 96 осіб:
чоловіків – 45
жінок – 51



в т.ч. дітей
7



Кількість
домогосподарств
54

В складних життєвих обставинах опинилась 1 сім'я, в якій проживає 2 дітей.

Село Фартухівка



Загальна площа
16,8 кв. км.



Чисельність населення 70 осіб:
чоловіків – 35
жінок – 35



в т.ч. дітей
15



Кількість
домогосподарств
35

В складних життєвих обставинах опинилось 3 сім'ї, в яких проживає 10 дітей.

Село Крупчанське



Загальна площа
22,6 кв. км.



Чисельність населення 107 осіб:
чоловіків – 51
жінок – 56



в т.ч. дітей
18



Кількість
домогосподарств
5

В складних життєвих обставинах опинилось 3 сім'ї, в яких проживає 9 дітей.

СИЧАНСЬКИЙ СТАРОСТИНСЬКИЙ ОКРУГ

Село Сичанське



Загальна площа
21,05 кв. км.



Чисельність населення 372 осіб:
чоловіків – 183
жінок – 189



в т.ч. дітей
61



Кількість
домогосподарств
185

На території села розміщені ПрАТ «Агротон», ТОВ «Мирне плюс». В селі працює школа I-II ступеня, в якій навчаються 50 учнів, функціонує фельдшерсько-акушерський пункт, клубний заклад, бібліотека, відділення «Укрпошта», віддалене робоче місце спеціаліста ЦНАП. В селі побудована одна вежа мобільного зв'язку В центрі села є пам'ятний знак загиблим воїнам. Село газифіковано, вулиця заасфальтована. Населення обслуговує 1 продовольчий магазин, 2 непродовольчих. В складних життєвих обставинах опинилось 10 сімей, в яких проживає 16 дітей. Дві особи перебуває в групі ризику.

Село Виноградне



Загальна площа
28,73 кв. км.



Чисельність населення 74 осіб:
чоловіків – 41
жінок – 33



в т.ч. дітей
15



Кількість
домогосподарств
47

В складних життєвих обставинах опинилось 3 сім'ї, в яких проживає 5 дітей.

Село Бондарне



Загальна площа
40,71 кв. км.



Чисельність населення 129 осіб:
чоловіків – 61
жінок – 68



Дітей – 18



Кількість
домогосподарств
43

В складних життєвих обставинах опинилось 5 сімей, в яких проживає 9 дітей.

Село Лобасове



Загальна площа
15,0 кв. км.



Чисельність населення 85 осіб:
чоловіків – 43
жінок – 42



в т.ч. дітей
17



Кількість
домогосподарств
54

В складних життєвих обставинах опинилось 5 сімей, в яких проживає 8 дітей. Одна особа перебуває в групі ризику.

КАРАВАН СОЛОДКІВСЬКИЙ СТАРОСТИНСЬКИЙ ОКРУГ

Село Караван Солодкий



Загальна площа
21,05 кв. км.



Чисельність населення 472 осіб:
чоловіків – 239
жінок – 233



в т.ч. дітей
61



Кількість
домогосподарств
185

На території села розміщені ПрАТ «Агротон», ТОВ «Мирне плюс». В селі працює школа I-II ступеня, в якій навчаються 50 учнів, функціонує фельдшерсько-акушерський пункт, клубний заклад, бібліотека, відділення «Укрпошта», віддалене робоче місце спеціаліста ЦНАП. В центрі села є пам'ятний знак загиблим воїнам та паркова зона. Село газифіковано, вулиця заасфальтована, є вуличне освітлення. Населення обслуговує 1 продовольчий магазин, 2 непродовольчих. В складних життєвих обставинах опинилось 7 сімей, в яких проживає 15 дітей. Одна особа перебуває в групі ризику.

Село Городище



Загальна площа
28,73 кв. км.



Чисельність населення 79 осіб:
чоловіків – 40
жінок – 39



в т.ч. дітей
15



Кількість
домогосподарств
47

В складних життєвих обставинах опинилось 4 сім'ї, в яких проживає 6 дітей.

Село Крейдяне



Загальна площа
28,73 кв. км.



Чисельність населення 72 осіб:
чоловіків – 36
жінок – 36



в т.ч. дітей
15



Кількість
домогосподарств
47

ГЕРАСЬКІВСЬКИЙ СТАРОСТИНСЬКИЙ ОКРУГ

Село Гераськівка



Загальна
площа 20,20 кв.
км.



Чисельність населення 283 осіб:
чоловіків – 145
жінок – 151



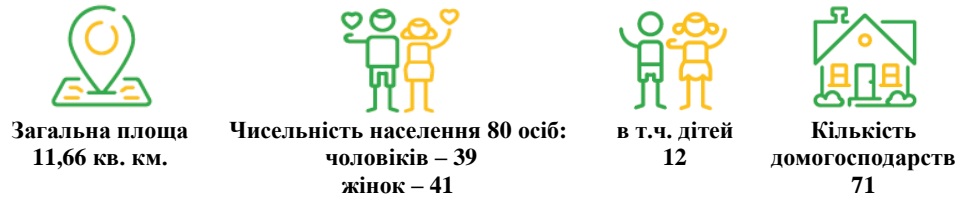
в т.ч. дітей
49



Кількість
домогосподарств
199

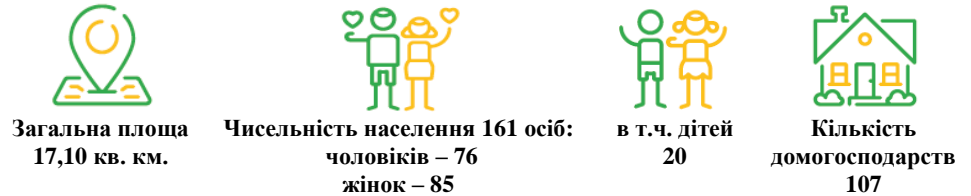
На території села розміщені агрофірми «Просяне» та «Марківське». В селі функціонує фельдшерський пункт, відділення «Укрпошта». Є вуличне освітлення. Населення обслуговує 2 продовольчих магазина, 1 непродовольчий магазин. В складних життєвих обставинах опинилось 6 сімей, в яких проживає 14 дітей.

Село Рудівка



В складних життєвих обставинах опинилось 2 сім'ї, в яких проживає 2 дітей.

Село Тернівка



Населення обслуговує 1 продовольчий магазин.

ПРОСЯНСЬКИЙ СТАРОСТИНСЬКИЙ ОКРУГ

Село Просяне



На території села розміщені контрольно-пропускний пункт міжнародного значення «Просяне», агрофірма «Марківське». В селі функціонує фельдшерський пункт, сільський клуб, бібліотека, відділення «Укрпошта», віддалене робоче місце спеціаліста ЦНАП. Населення обслуговує 2 продовольчих магазина. В селі є Свято-Вознесенська церква, братська могила загиблих воїнів. В складних життєвих обставинах опинилось 9 сімей, в яких проживає 12 дітей.

Село Розсохувате



В селі функціонує фельдшерський пункт, сільський клуб, відділення «Укрпошта». В складних життєвих обставинах опинилось 2 сім'ї, в яких проживає 6 дітей. Дві особи перебуває в групі ризику.

Село Лимарівка



Загальна площа
10,21 кв. км.



Чисельність населення 75 осіб:
чоловіків – 38
жінок – 37



в т.ч. дітей
17



Кількість
домогосподарств
52

КАБИЧІВСЬКИЙ СТАРОСТИНСЬКИЙ ОКРУГ

Село Кабичівка



Загальна площа
62,10 кв. км.



Чисельність населення 669 осіб:
чоловіків – 311
жінок – 338



в т.ч. дітей
98



Кількість
домогосподарств
185

На території села розміщене СТОВ «Вікторія Плюс». В селі працює школа І-ІІІ ступеня, в якій навчаються 57 учнів, функціонує фельдшерсько-акушерський пункт, клубний заклад, бібліотека, відділення «Укрпошта», відділення «Нової пошти», віддалене робоче місце працівника Управління Пенсійного фонду України, віддалене робоче місце спеціаліста ЦНАП. Село обслуговує стікловолоконний інтернет провайдера «Укртелеком». В центрі села є стелла загиблим воїнам-односельцям, пам'ятний знак загиблим воїнам-інтернаціоналістам, пам'ятний знак загиблим внаслідок ліквідації аварії на ЧАЕС. Село газифіковано, вулиця заасфальтована, є вуличне освітлення. Населення обслуговує 3 продовольчих магазина, 2 непродовольчих, 1 їдальня, 1 торгівельний кіоск. В складних життєвих обставинах опинилось 13 сімей, в яких проживає 23 дитини. Одна особа перебуває в групі ризику.

Село Веселе



Загальна площа
33,4 кв. км.



Чисельність населення 352 осіб:
чоловіків – 183
жінок – 169



в т.ч. дітей
77



Кількість
домогосподарств
136

На території села розміщене СТОВ «Агротон» та ПрАТ «Агро». В селі працює Веселівський навчально-виховний комплекс, в якому навчаються 42 учні, функціонує фельдшерський пункт, клубний заклад, відділення «Укрпошта», при Веселівському НВК функціонує дитячий садочок на 20 дітей. В селі діє молодіжна платформа «Центр пізнання «Мій простір». Село газифіковано, вулиця заасфальтована, є пам'ятний знак загиблим воїнам. Населення обслуговує 2 продовольчих магазина. В складних життєвих обставинах опинилось 8 сімей, в яких проживає 11 дітей.

Село Липове



Загальна площа
33,37 кв. км.



Чисельність населення 7 осіб:
чоловіків – 3
жінок – 4



в т.ч. дітей
0



Кількість
домогосподарств
4

КРАСНОПІЛЬСЬКИЙ СТАРОСТИНСЬКИЙ ОКРУГ

Село Красне Поле



Загальна площа
65,7 кв. км.



Чисельність населення 253 осіб:
чоловіків – 113
жінок – 140



в т.ч. дітей
51



Кількість
домогосподарств
119

На території села розміщене СТОВ «Айдар». В селі працює школа І-ІІІ ступеня, в якій навчаються 48 учнів, функціонує фельдшерсько-акушерський пункт, бібліотека, відділення «Укрпошта», віддалене робоче місце спеціаліста ЦНАП. В центрі села пам'ятний знак загиблим воїнам та паркова зона. Село газифіковано, вулиця заасфальтована, є вуличне освітлення. Населення обслуговує 2 продовольчих магазину, 1 їдальня. В складних життєвих обставинах опинилось 2 сім'ї, в яких проживає 4 дітей.

Село Височинівка



Загальна площа
33,4 кв. км.



Чисельність населення 399 осіб:
чоловіків – 188
жінок – 211



в т.ч. дітей
98



Кількість
домогосподарств
98

На території села розміщене ТОВ «Фрунзе». В селі функціонує ЗОШ І-ІІІ ступеня, в якій навчається 48 учнів, функціонує фельдшерський пункт, клубний заклад, бібліотека, дитячий садочок на 10 дітей. Село газифіковано, вулиця заасфальтована, є пам'ятний знак загиблим воїнам, паркова зона. Населення обслуговує 3 продовольчих магазину. В складних життєвих обставинах опинилось 10 сімей, в яких проживає 19 дітей. Одна особа перебуває в зоні ризику.

Село Каськівка



Загальна площа
16,5 кв. км.



Чисельність населення 66 осіб:
чоловіків – 30
жінок – 36



в т.ч. дітей
15



Кількість
домогосподарств
46

В селі функціонує фельдшерський пункт, є паркова зона та пам'ятний знак загиблим воїнам. Село газифіковане. Населення обслуговує 1 продовольчий магазин. В складних життєвих обставинах опинилось 3 сім'ї, в яких проживає 5 дітей.

Село Гераськівське



Загальна площа
11,7 кв. км.



Чисельність населення 128 осіб:
чоловіків – 55
жінок – 73



в т.ч. дітей
17



Кількість
домогосподарств
54

В складних життєвих обставинах опинилось 1 сім'я, в якій проживає 2 дітей.

Село Первомайське



Загальна
площа 14,5
кв. км.



Чисельність населення 131 осіб:
чоловіків – 54
жінок – 77



в т.ч. дітей
15



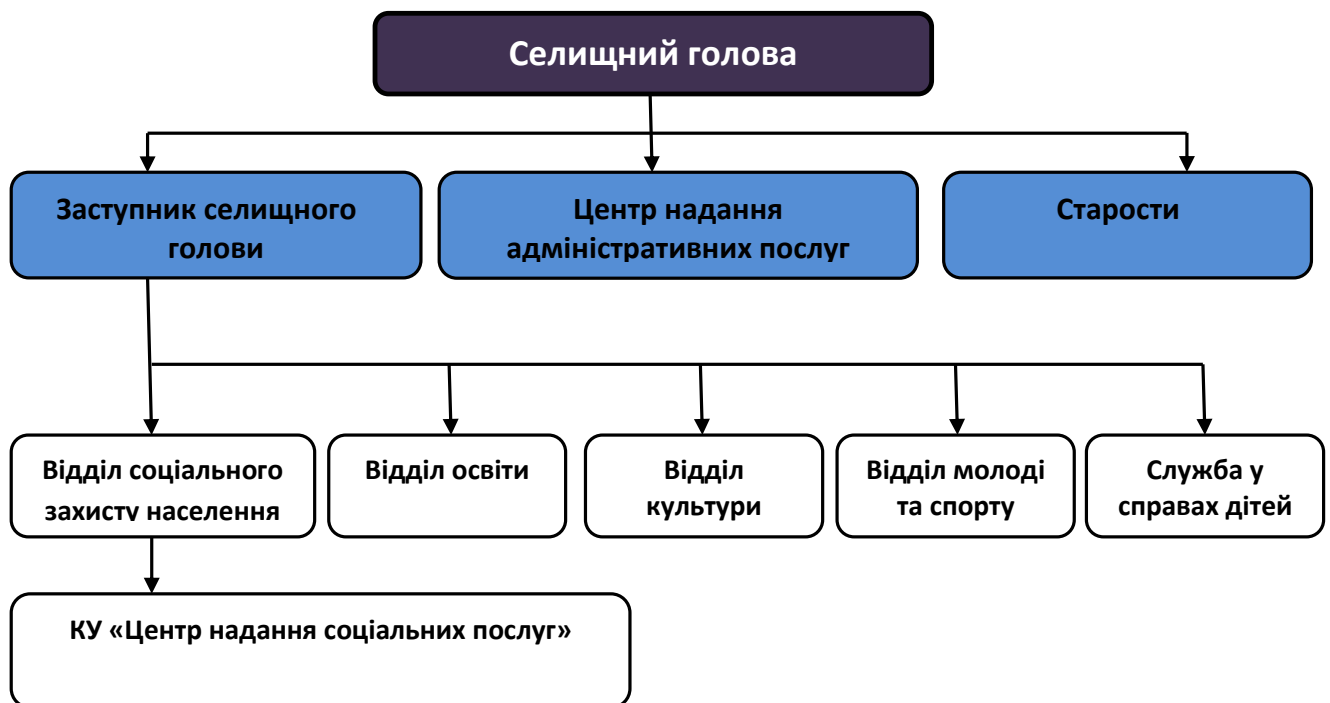
Кількість
домогосподарств
84

В складних життєвих обставинах опинилось 2 сім'ї, в яких проживає 2 дітей.

1.2. Надавачі соціальних послуг та послуг гуманітарного спрямування

Структура управління соціальною сферою Марківської ТГ загалом відповідає типовій моделі організації влади в територіальних громадах.

Організаційна структура управління соціальною сферою у Марківській ТГ

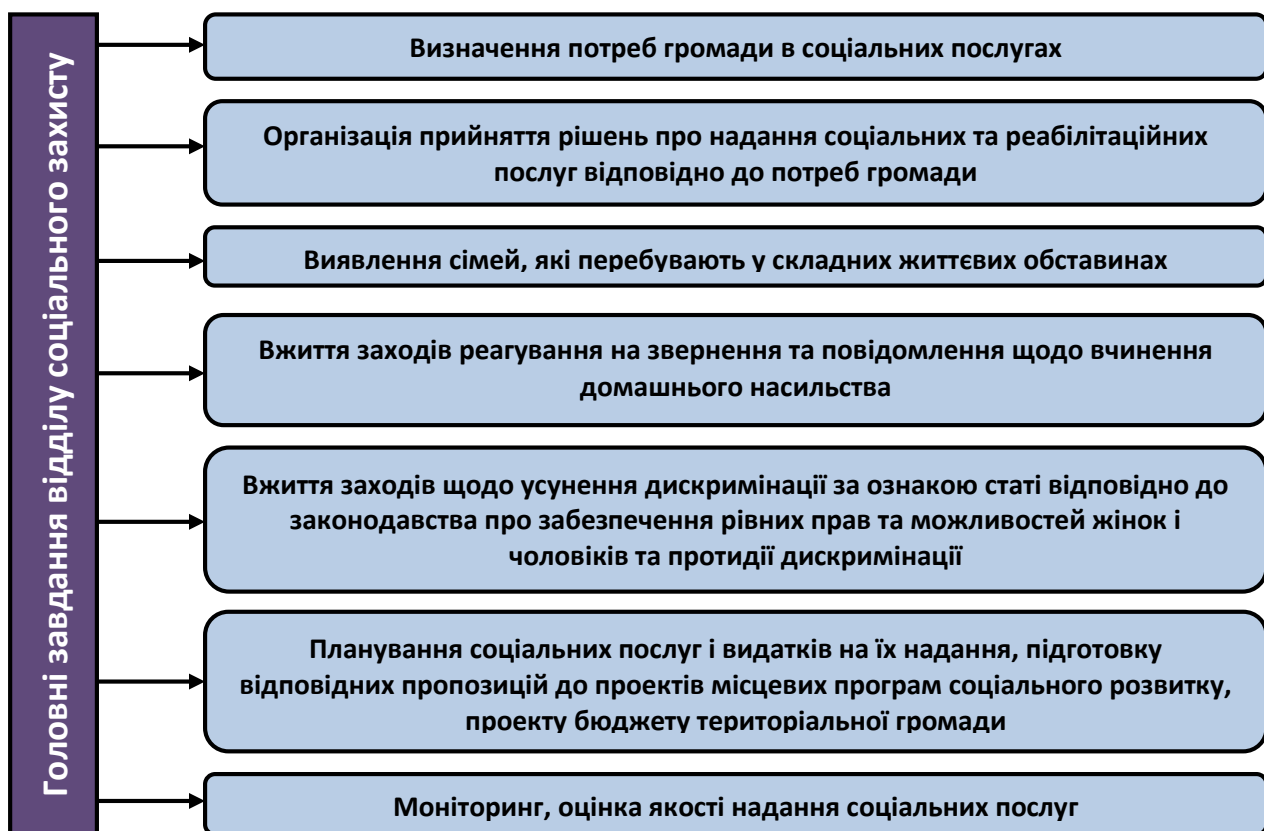


Перевагою цієї структури управління є наявність посади заступника селищного голови, на якого покладено відповідальність за вирішення питань гуманітарної та соціальної сфер та створення відділу соціального захисту населення.

Система соціального захисту в громаді: відділ соціального захисту населення, Служба у справах дітей, відділ Центр надання адміністративних послуг та КУ «Центр надання соціальних послуг».

Відділ соціального захисту населення – виконавчий орган Марківської селищної ради, основним завданням якого є забезпечення реалізації державної політики у сфері соціального захисту населення на рівні громади, в питаннях сім'ї та дітей, запобігання домашнього насильства, протидії торгівлі людьми, забезпечення рівних прав та можливостей жінок і чоловіків, організації надання соціальних послуг особам, окремим соціальним групам, які перебувають у

складних життєвих обставинах і не можуть самотійно їх подолати. Відділ створений рішенням Марківської селищної ради сьомого скликання від 23.11.2020 р. № 26-2/2020.



Служба у справах дітей – виконавчий орган Марківської селищної ради, основними завданням якого є контроль та захист прав дітей згідно до законодавства:

- реалізація державної політики у сфері соціального захисту дітей та запобігання скоєння дітьми правопорушень;
- профілактика дитячої бездоглядності та безпритульності;
- подання пропозицій щодо встановлення опіки та піклування над малолітніми і неповнолітніми особами, які цього потребують;
- впровадження альтернативних форм інтернатному вихованню - прийомних сімей та будинків сімейного типу;
- організація та проведення рейдів, спільно з співробітниками Національної поліції, для вирішення проблем неповнолітніх, протидії втягненню їх у протиправну діяльність;
- орієнтування дітей на здоровий спосіб життя, попередження вживання алкогольних напоїв, тютюнопаління та наркоманії.

З 2019 року в громаді функціонує **комунальна установа «Центр надання соціальних послуг»** Марківської селищної ради (рішення селищної ради від 21.12.2019 р. № 8-4/2019), яка підпорядкована відділу соціального захисту населення.

Соціальні послуги в КУ «Центр надання соціальних послуг» надають у її структурних підрозділах:

- відділення соціальної допомоги вдома;
- відділення організації надання адресної натуральної та грошової допомоги;
- відділ соціальної роботи.



На обліку в КУ «Центр надання соціальних послуг» перебуває 2239 осіб, в т.ч.:

- Відділення соціальної допомоги вдома – 253 особи;
- Відділення організації надання адресної натуральної та грошової допомоги – 1032 особи;
- Відділ соціальної роботи – 954 особи.

У 2020 році надано послуг:

- **по відділенню соціальної допомоги вдома** – 18272 послуги.

Наданням вказаної соціальної послуги було задоволено потреби осіб:

- по придбанню і доставці продовольчих, промислових та господарських товарів, медикаментів;
- по оплаті комунальних та інших послуг;
- по прибиранню житлових приміщень та прибудинкових територій;
- по приготуванню їжі;
- по пранню та прасуванню білизни;
- по психологічній підтримці (бесіди, спілкування, мотивацію до активності);

– по представництву інтересів щодо вирішення питань пенсійного забезпечення, одержання всіх видів державної соціальної допомоги, медичних послуг, адміністративних послуг;

– по обробці присадибних ділянок;

– по доставці води в будинок;

– по отриманню гуманітарної допомоги та інше.

• **по відділенню організації надання адресної натуральної та грошової допомоги:**

– отримали послуги – 807 осіб;

– надано 5715 послуг;

– здійснено 18 виїздів мультидисциплінарної команди по території Марківської ТГ.

Також в установі працює клуб «Ветеран» та «Університет III віку», в рамках діяльності яких організовано та проведено 20 заходів.

Організована роздача підопічним продуктових наборів від корпорації «АТБ» у кількості 500 штук.

Співпраця із Товариством «Червоного Хреста» надала можливість забезпечити громадян продуктовими та гігієнічними наборами:

- особам 80+ в кількості 750 штук;

- особам з інвалідністю – 270 штук.

• **по відділу соціальної роботи:**

– відвідано 152 сім'ї, з них виявлено та поставлено на облік – 87 сімей, які опинилися в складних життєвих обставинах та потребують сторонньої допомоги;

– охоплено соціальними послугами 152 сім'ї, в яких виховується 272 дитини.

Надано соціальних послуг :

– соціальний супровід – 13 сімей, в яких виховується 16 дітей;

– консультування – 151;

– соціальна профілактика – 96;

– соціальна адаптація – 56;

– представництво інтересів – 43.

Надання вказаних соціальних послуг було задоволено потреби осіб :

– у психологічній допомозі – 52;

– у юридичній допомозі - 32;

– у працевлаштуванні – 6;

– у влаштуванні до закладів освіти – 8;

– у організації лікування – 5;

– у вирішенні житлово-побутових проблем – 29;

– у налагодженні зв'язків із членами родини – 18;

– у відновленні/отриманні реєстрації за місцем проживання - 1;

– у гуманітарній допомозі – 81;

– у оформленні/відновленні документів для призначення соціальних виплат – 23.

З метою спрощення процедур надання адміністративних послуг та підвищення їх якості, створення зручних умов для громадян та суб'єктів господарювання при отриманні адміністративних послуг, в Марківській селищній раді створено сучасний **Центр надання адміністративних послуг**, який відповідає європейським стандартам у форматі «відкритий простір».

На сьогодні Центр надає 185 адміністративних послуг (з них 11 в електронному вигляді):

- реєстрація місця проживання – 6;
- паспортні послуги – 12;
- соціальні послуги – 40;
- місцеві послуги – 23;
- земельні питання – 12;
- державна реєстрація – 61;
- документи дозвільного характеру – 1;
- опіка та піклування – 8;
- послуги ДРАЦС – 3;
- послуги пенсійного віку – 10.

Щоб створити зручні та доступні умови отримання адміністративних та інших послуг у межах сіл в кожному старостинському окрузі створені віддалені робочі місця для адміністраторів, які надають 52 видів послуг.

Базові соціальні послуги населенню надають через мережу об'єктів соціальної інфраструктури громади, яку формують заклади освіти, охорони здоров'я, культури, фізичної культури та спорту.

Загалом соціальну інфраструктуру громади формують заклади



12
закладів
загальної
середньої
освіти



6
дошкільних
навчальних
закладів



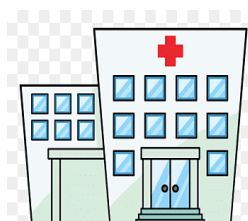
2
заклади
позашкільної
освіти



37
закладів культури



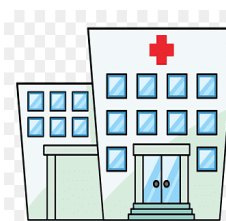
1
заклад фізичної
культури та спорту



18
фельдшерсько-
акушерських
пунктів



3
амбулаторій,
поліклінік



2
лікарні
(в т.ч.
ЦПМСД -
1)

У системі освіти працює:

- 6 дошкільних навчальних закладів:
 - **Комунальний дошкільний навчальний заклад (ясла-садок) № 1 «Теремок»**, смт. Марківка, вул. Комунальна, 2 (кількість дітей – 76);
 - **Комунальний заклад дошкільної освіти (ясла-садок) № 3 «Колосочок»**, смт. Марківка, вул. Молодіжний, 11 (кількість дітей – 104);
 - **Комунальний дошкільний навчальний заклад (ясла-садок) «Надія»**, с. Курячівка, пров. Кліщова, 119 А (кількість дітей – 40);
 - **Комунальний дошкільний навчальний заклад «Соняшник» з режимом короткотривалого перебування дітей**, с. Караван-Солодкий, вул. Центральна, 18 (кількість дітей – 10);
 - **Навчально-виховний комплекс «Веселівська загальноосвітня школа І-ІІ ст. – дошкільний навчальний заклад»**, с. Веселе, вул. 40 років Перемоги, 50 (кількість дітей – 17);
 - **Приватний заклад дошкільної освіти (ясла-садок) «Сонечко» СТОВ «Фрунзе»**, с. Височинівка, вул. Шкільна, 48 (кількість дітей – 10).
- 12 закладів загальної середньої освіти:
 - **Опорний заклад загальної середньої освіти Марківська гімназія**, смт. Марківка, вул. Центральна, 31 (кількість дітей – 567);
 - **Марківська загальноосвітня школа І-ІІ ст. № 1**, смт. Марківка, вул. Задорожного, 9 (кількість дітей – 99);
 - **Бондарівська гімназія**, с. Бондарівка, вул. Дружби, 53 (кількість дітей – 132);
 - **Кризька загальноосвітня школа І-ІІІ ст.**, с. Кризьке, вул. Миру, 12а (кількість дітей – 65);
 - **Ліснополянська загальноосвітня школа І-ІІІ ст.**, с. Лісна Поляна, вул. Власа Погребенко, 1 (кількість дітей – 79);
 - **Сичанська загальноосвітня школа І-ІІІ ст.**, с. Сичанське, вул. Єременка, 1 (кількість дітей – 50);
 - **Краснопільська загальноосвітня школа І-ІІІ ст.**, с. Красне Поле, вул. Шкільна, 10 (кількість дітей – 48);
 - **Курячівська загальноосвітня школа І-ІІ ст.**, с. Курячівка, пл. Центральна, 1 Б (кількість дітей – 50);
 - **Караван-Солодківська загальноосвітня школа І-ІІІ ст.**, с. Караван-Солодкий, вул. Центральна, 18 (кількість дітей – 50);
 - **Кабичівська загальноосвітня школа І-ІІІ ст.**, с. Кабичівка, вул. Покровська, 118 (кількість дітей – 57);
 - **Височинівська загальноосвітня школа І-ІІ ст.**, с. Височинівка, вул. Шкільна, 79 (кількість дітей – 51);
 - **Навчально-виховний комплекс «Веселівська загальноосвітня школа І-ІІ ст. – дошкільний навчальний заклад»**, с. Веселе, вул. 40 років Перемоги, 50 (кількість дітей – 17).
- 2 заклади позашкільної освіти:
 - **Марківська дитячо-юнацька спортивна школа**, смт. Марківка, вул.

Центральна, 29;

– *Марківський Центр дитячої творчості*, смт. Марківка, вул. Центральна, 31.

Система охорони здоров'я громади представлена:

• *КНП «Марківська багатoproфільна лікарня»* Марківської селищної ради зі стаціонаром на 90 ліжок і поліклінічним відділенням, смт. Марківка, вул. Центральна, 6;

• *КНП «Марківський центр первинної медико-санітарної допомоги»* Марківської селищної ради, смт. Марківка, вул. Центральна, 6, до складу якого входять:

– *Марківська лікарська амбулаторія*, смт. Марківка, вул. Центральна, 6;

– *Бондарівська сільська лікарська амбулаторія*, с. Бондарівка, пров. Центральний, 2 Б;

– *Сичанська лікарська амбулаторія загальної практики сімейної медицини*, с. Сичанське, вул. Миру, 20;

– *Кризький фельдшерський пункт*, с. Кризьке, вул. Миру, 18а;

– *Сичівський фельдшерський пункт*, с. Сичівка, вул. Гагаріна, 6;

– *Курячівський фельдшерський пункт*, с. Курячівка, вул. Центральна, 16а;

– *Кабичівський фельдшерський пункт*, с. Кабичівка, вул. Покровська, 138а;

– *Веселівський фельдшерський пункт*, с. Веселе, вул. Миру, 19а;

– *Караван-Солодківський фельдшерський пункт*, с. Караван-Солодкий, вул.

Центральна, 9;

– *Присянський фельдшерський пункт*, с. Присяне, вул. Кірова, 27;

– *Тернівський фельдшерський пункт*, с. Тернівка, вул. Вишнева, 16;

– *Рудівський фельдшерський пункт*, с. Рудівка, вул. Гагаріна, 17а;

– *Гераськівський фельдшерський пункт*, с. Гераськівка, вул. Центральна, 13;

– *Ліснополянський фельдшерський пункт*, с. Лісна Поляна, вул. Центральна, 13а;

– *Марківський фельдшерський пункт*, с. Марківське, пров. Північний, 11;

– *Тишківський фельдшерський пункт*, с. Тишківка, вул. Мічуріна, 4

– *Краснопільський фельдшерський пункт*, с. Красне Поле, пл. Перемоги, 3;

– *Первомайський фельдшерський пункт*, с. Первомайське, вул. Єременко, 19а;

– *Височинівський фельдшерський пункт*, с. Височинівка, вул. Шкільна, 53а;

– *Фельдшерський пункт с. Гераськівське*, с. Гераськівське, вул. Садова, 23а;

– *Розсохуватський фельдшерський пункт*, с. Розсохвате, вул. Матросова, 23.

Діяльність медичних закладів ускладнюється через недостатність кваліфікованих кадрів.

Заклади фізичної культури та спорту громади представлені:

• *Фізкультурно-спортивний комплекс «Нива»* Марківської селищної

ради Луганської області.

Заклади культури (будинки культури, клуби, бібліотеки, музеї):

- **Марківський селищний будинок культури**, смт. Марківка, вул. Центральна, 29;
- **Сільський клуб «Мрія»**, смт. Марківка, вул. Центральна, 228;
- **Сільський клуб «Україна»**, смт. Марківка, вул. Єременка, 145;
- **Бондарівський сільський будинок культури**, с. Бондарівка, пров. Центральний, 1А;
- **Курячівський сільський клуб**, с. Курячівка, пл. Центральна, 1А;
- **Кризький сільський будинок культури**, с. Кризьке, вул. Центральна, 19А;
- **Сичівський сільський клуб**, с. Сичівка, вул. Гагаріна, 6;
- **Ліснополянський сільський будинок культури**, с. Лісна Поляна, вул. Центральна, 13А;
- **Тишківський сільський клуб**, с. Тишківка, вул. Мічуріна, 6;
- **Скороднянський сільський клуб**, с. Скородна, вул. Єременко, 7;
- **Сільський клуб с. Марківське**, с. Марківське, вул. Пушкіна, 28А;
- **Сичанський сільський будинок культури**, с. Сичанське, вул. Єременко, 3;
- **Караван-Солодківський сільський будинок культури**, с. Караван-Солодкий, вул. Центральна, 32;
- **Марківська школа мистецтв**, смт. Марківка, вул. Центральна, 2;
- **Кабичівський сільський будинок культури**, с. Кабичівка, вул. Покровська, 138В;
- **Веселівський сільський клуб**, с. Веселе, вул. Миру, 14а;
- **Гераськівський сільський будинок культури**, с. Гераськівка, вул. Молодіжна, 22;
- **Присянський сільський клуб**, с. Присяне, вул. Центральна, 13;
- **Розсохуватський сільський клуб**, с. Розсохувате, вул. Матросова, 25;
- **Лимарівський сільський клуб**, с. Лимарівка, Дружби, 17;
- **Височинівський сільський будинок культури**, с. Височинівка, вул. Шкільна, 76;
- **Марківський історичний музей**, смт. Марківка вул. Центральна 29;
- **Марківська публічна бібліотека**, смт. Марківка, вул. Центральна, 29, до складу якої входять:
 - **Бібліотека №1 для дітей**, смт. Марківка вул. Центральна, 22,
 - **Бібліотека № 2**, с. Бондарівка, пров. Центральний, 1А;
 - **Бібліотека № 4**, с. Височинівка, вул. Шкільна, 79;
 - **Бібліотека № 5**, с. Гераськівка, вул. Центральна, 13;
 - **Бібліотека № 6**, с. Кабичівка, вул. Покровська, 138 в;
 - **Бібліотека № 7**, с. Караван-Солодкий, вул. Центральна, 21;
 - **Бібліотека № 8**, с. Кризьке, вул. Миру, 19 а;
 - **Бібліотека № 9**, с. Курячівка, вул. Центральна, 1а;
 - **Бібліотека № 10**, смт. Марківка, вул. Єременка, 145;

Ситуація з кадровим забезпеченням доволі позитивна, але у громаді працює недостатня кількість фахівців із соціальної роботи (приблизно один ФСР на 3,5 тис. населення).

Щодо соціальних педагогів і психологів у закладах освіти, то їхня кількість достатня, повністю укомплектовані штати служби у справах дітей. Проте не укомплектовані повністю штати медичним персоналом, немає спеціалістів для надання послуг особам з інвалідністю, зокрема, дітям з інвалідністю: логопеда, корекційного педагога, реабілітолога, фізіотерапевта.

Кадровий потенціал соціальної сфери Марківської ТГ

Кадрове забезпечення	За штатним розписом	Фактичних працівників
Фахівці з соціальної роботи	4	4
Практичні психологи у закладах соціального спрямування	1	1
Соціальні педагоги у закладах освіти	6	6
Психологи у закладах освіти	6	6
Працівники служби у справах дітей	2	2
Соціальні працівники	2,5	2,5
Соціальні робітники	33,75	33,75
Лікарі загальної практики (педіатри, терапевти, сімейні, лікарі ФАП, інші)	37,25	27
Молодший медичний персонал (медсестри)	95	95
Логопеди		0
Корекційні педагоги		0
Ерготерапевти		0
Фізіотерапевти		0
Реабілітологи		0
Дитячі психіатри		0
Поліцейські офіцери громади	2	2

В Марківській громаді впроваджується низка цільових програм соціального спрямування:

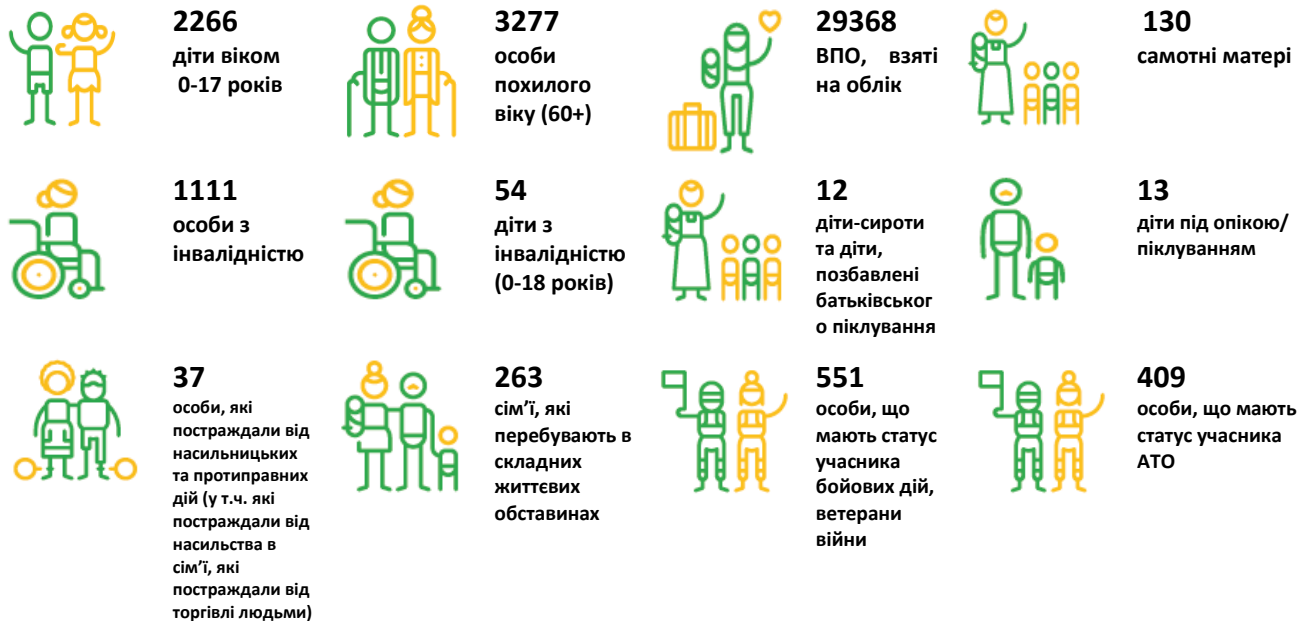
- Програма фінансової підтримки комунального некомерційного підприємства «Марківська багатопрофільна лікарня» на 2021 рік;
- Програма соціального захисту дітей-сиріт та дітей позбавлених батьківського піклування на 2021 - 2023 роки;
- Програма розвитку культури Марківської селищної ради на 2020 - 2021 роки;
- Цільова Програма молодіжної політики, допризовної підготовки та національно-патріотичного виховання Марківської селищної ради на 2020 - 2022 роки;
- Цільової Програма розвитку та фінансування фізичної культури та спорту Марківської селищної ради на 2020 - 2022 роки;
- Цільова Програма «Стипендія молодим та перспективним спортсменам Марківської об'єднаної територіальної громади» на 2021 рік;
- Програма по забезпеченню відомчим житлом медичних працівників з вищою медичною освітою на 2021 - 2022 роки комунального некомерційного підприємства «Марківський центр первинної медико-санітарної допомоги»;
- Цільова Програма «Забезпечення лікарськими засобами та виробами медичного призначення населення на 2021 - 2022 роки»;

- Програма фінансової підтримки комунального некомерційного підприємства «Марківський центр первинної медико – санітарної допомоги» на 2021 рік;
- Цільова програма «Основні напрямки соціальної роботи з сім'ями, дітьми та молоддю на 2020 - 2022 роки»;
- Програма розвитку надання соціальних послуг у Марківській селищній раді на 2020 - 2022 роки;
- Програму надання окремих пільг пільговим категоріям населення Марківської селищної ради Луганської області на 2021 - 2023 роки
- Цільова Програма «Розвиток освіти Марківської селищної ради» на 2021 рік»;
- Програми соціального захисту незахищених верств населення Марківської селищної ради на 2021 рік;
- Цільова програма «Надання одноразової допомоги дітям-сиротам і дітям, позбавленим батьківського піклування, після досягнення 18-річного віку, які проживають на території Марківської селищної ради на 2021-2023 роки»;
- Програма надання соціальних послуг громадянам, які цього потребують на 2021-2022 роки.

На сьогодні чинна система надання соціальних послуг у Марківській громаді недостатньо ефективна. Наявні соціальні послуги задовольняють лише невідкладні потреби вразливих груп населення, недостатньо орієнтовані на запобігання виникненню складних життєвих обставин. Усе це свідчить, що соціальна робота в громаді ґрунтується на застарілих підходах, через що зберігається низка суттєвих проблем: нестача регулярного механізму визначення потреб мешканців у соціальних послугах; соціальні послуги охоплюють не всі групи населення; низька співпраця між суб'єктами – надавачами послуг, що функціонують у громаді, недостатній рівень контролю і впливу громади на процес надання соціальних послуг.

1.3. Отримувачі соціальних послуг, бенефіціари

Потенційними споживачами соціальних послуг є:



Здійснено аналіз наявних та потенційних стейкхолдерів (зацікавлених сторін), а саме: клієнтів, бенефіціарів, партнерів та конкурентів.

	Наявні	Потенційні
Клієнти	<ul style="list-style-type: none"> - люди похилого віку; - особи з інвалідністю II та III груп 	Всі особи, чий дохід перевищує 2-4 мінімальних заробітних плат, для непрацездатних
Бенефіціари	<ul style="list-style-type: none"> - особи СЖО; - одинокі матері/батьки; - багатодітні сім'ї; - особи із залежностями; - ветерани/ки АТО/ООС; - ВПО; - діти сироти та діти позбавлені батьківського піклування; - особи, які мають проблеми із законом; - особи, які мають психологічні залежності; - особи з інвалідністю I групи; - чорнобильці, афганці та ін. воїни інтернаціоналісти; - малозабезпечені особи; - особи, що законодавчо мають статус 	Наявні бенефіціари, а також інші мешканці громади
Партнери	<ul style="list-style-type: none"> - державні інституції; - державні фонди (Центр зайнятості, Пенсійний фонд, Фонд соціального страхування); 	<ul style="list-style-type: none"> - державні інституції; - державні фонди (Центр зайнятості, Пенсійний фонд,

	<ul style="list-style-type: none"> - благодійні фонди; - громадські організації; - волонтери; - ФОПи; - донори; - комунальні заклади та установи; - заклади охорони здоров'я; - МНС, поліція; - релігійні організації; - ЗМІ; - соціально відповідальний бізнес - заклади освіти - заклади культури. 	<ul style="list-style-type: none"> Фонд соціального страхування); - благодійні фонди; - громадські організації; - волонтери; - соціально відповідальний бізнес; - донори; - комунальні заклади та установи; - роботодавці; - заклади охорони здоров'я; - МНС, поліція; - релігійні організації; - ЗМІ; - заклади освіти; - заклади культури.
Конкуренти	<p>Державні інституції, які надають соціальні послуги вразливим верствам населення.</p> <p>Фізичні особи, які надають соціальні послуги особам з інвалідністю та людям похилого віку.</p>	<p>Громадські організації, фізичні особи-підприємці, установи та організації всіх форм власності, що зацікавлені і можуть надавати соціальні послуги.</p>

1.4. Сильні та слабкі сторони громади, загрози та можливості перспективного розвитку соціального захисту населення

За допомогою SWOT-аналізу були виявлені найбільш важливі внутрішні і зовнішні фактори, що мають значення для розвитку сфери соціального захисту у Марківській територіальній громаді

Сильні сторони:	Слабкі сторони:
<ul style="list-style-type: none"> - Соціальна орієнтованість керівництва громади; - Наявність Центра надання соціальних послуг, робота якого охоплює різні верстви населення: людей похилого віку, осіб з інвалідністю, сімей, дітей та молоді; - Значна кількість суб'єктів підприємництва, у тому числі виробників сільськогосподарської продукції, як потенційних платників податків та надавачів робочих місць; - Діяльність Центру надання адміністративних послуг, з урахуванням забезпечення доступу осіб з інвалідністю та інших уразливих категорій до отримання необхідних адміністративних послуг онлайн і безпосередньо в закладі; - Участь у програмах підтримки міжнародними неурядовими організаціями; - Наявність активних громадських організацій; - Наявність потужної сфери надання освітніх послуг (фактично діють 12 закладів загальної середньої освіти, із них: 2 - гімназії, 6 ЗОШ I-III ст., 1 – НВК, Марківський професійний аграрний ліцей); - Розбудова двох Центрів безпеки в с. Бондарівка та с. Караван Солодкий. 	<ul style="list-style-type: none"> - Високий рівень безробіття у громаді, більшість населення сподівається на допомогу держави; - Негативні демографічні тенденції; - Не побудована система соціального захисту населення на рівні громади; - Не має навичок та досвіду в роботі з комплексом «Соціальна громада»; - Недостатній кадровий потенціал; - Відсутність кадрів у старосинських округах; - Недостатній рівень організації інформаційного простору в громаді; - Слабка інформатизація сіл, низька якість інтернет-послуг та мобільного зв'язку на значній частині території громади; - Територіальна віддаленість Марківської громади від обласних адміністративних центрів (м. Сєверодонецьк, м. Харків); - Відсутність транспортного сполучення між населеними пунктами громади; - Незадовільний стан утримання доріг, невідповідність дорожнього покриття сучасним вимогам щодо транспортного навантаження; - Низький, в порівнянні з середньо обласними показниками, дохід населення; - Значна кількість ВПО, що призводить до понаднормової праці персоналу соціальних служб, у зв'язку із збільшенням кількості соціальних, інформаційних та адміністративних послуг і безпосередньо вплинуло на їх якість; - Низька залученість бізнесу до ґрунтовної участі в житті громади та розуміння необхідності створення нових робочих місць та легалізації праці в цілому; - Відсутність соціального житла та неможливість забезпечити належними житловими умовами внутрішньо переміщених осіб та інших соціально вразливих категорій населення;

	<ul style="list-style-type: none"> - Відсутність порядку міжвідомчої взаємодії на рівні громади щодо надання соціальних послуг сім'ям з дітьми та інших вразливих верств населення; - Спеціалісти системи соціального захисту потребують системного навчання, підвищення кваліфікації; - Відсутність архітектурної доступності для мало мобільних груп населення до адміністративних будівель та об'єктів соціально-культурної сфери; - Низький рівень довіри до провайдерів соціальних послуг та поінформованості щодо їх роботи.
Можливості:	Загрози:
<ul style="list-style-type: none"> - Розширення повноважень та ресурсної бази територіальних громад внаслідок реформи місцевого самоврядування; - Бюджетна підтримка територіальних громад з боку держави; - Участь у програмах міжнародної технічної допомоги; - Внесення змін до законодавства щодо раннього втручання; - Можливість залучення фахівців районного управління соціального захисту населення до роботи в системі соціального захисту Марківської громади; - Використання мультимедійної кімнати для надання соціальних послуг та налагодження комунікацій; - Розширення ринку надавачів соціальних послуг; - Можливість за рахунок місцевого бюджету забезпечити мешканців громади найзатребуванішими соціальними послугами; - Розвиток нових соціальних послуг; - Обмін досвідом та навчальні поїздки до інших громад в Україні та закордон; - Створення ефективної системи підвищення кваліфікації соціальних фахівців, що дасть змогу надавати більш якісні послуги. - Подолання кризових процесів в економіці громади і підвищення рівня життя призведе до зменшення кількості клієнтів соціальних служб; - Завершення військового конфлікту, що сприятиме зменшенню ВПО. 	<ul style="list-style-type: none"> - Близькість до кордону з Російською Федерацією та загроза загострення конфлікту на сході України; - Близькість до лінії розмежування; - Подальше погіршення демографічної ситуації; - Зміна влади в громаді на соціально пасивну/не зацікавлену в розвитку соціальної сфери громади; - Не послідовні зміни в законодавстві щодо повноважень селищних громад та функціонування системи соціального захисту в цілому; - Недостатній фінансовий ресурс щодо виконання зобов'язань щодо забезпечення реалізації державної соціальної політики на рівні громади; - Незабезпеченість кадровим потенціалом; - Відсутність умов і мотивації для молоді повертатися до дому після отримання освіти; - Карантинні заходи через COVID-19; - Політична нестабільність; - Відсутність кваліфікованих спеціалістів у старостівських округах; - Низький рівень зайнятості населення; - Низька народжуваність і висока смертність.

РОЗДІЛ 2. КОНЦЕПЦІЯ РОЗВИТКУ СИСТЕМИ СОЦІАЛЬНОГО ЗАХИСТУ В ГРОМАДІ

З метою розвитку системи соціального захисту населення у Марківській територіальній громаді були визначені спільні для структурних підрозділів Марківської селищної ради, що опікуються сферою соціального захисту, візія, місія та цінності.

Візія – мешканці Марківської громади в повному обсязі забезпечені якісними адміністративними та соціальними послугами. Кожна людина відчуває себе захищеною та залученою до життя громади за принципом: «В громаді чужих проблем не існує». В громаді розвинені родинні форми виховання дітей, особи похилого віку отримують всі види необхідних послуг, люди з інвалідністю забезпечені реабілітаційними послугами, розроблена та працює ефективна профілактична система попередження потрапляння у складні життєві обставини.

Місія – забезпечення доступності до адміністративних та соціальних послуг, своєчасне та якісне їх надання, створення сучасної інтегрованої системи надання соціальних послуг.

Система соціального захисту базується на наступних принципах:



Найважливішими принципами соціального захисту є *гуманізм* і *соціальна справедливість*. Бути гуманним і справедливим при здійсненні соціального захисту - значить визнавати самоцінність людської особистості, її право на свободу, розвиток своїх здібностей, гідну, повноцінне і щасливе життя незалежно від національних, расових, релігійних та інших індивідуальних або

соціальних особливостей. Це створення безкорисливих відносин між людьми, заснованих на взаємодопомозі, взаєморозумінні й доброті.

Повага до честі та гідності – надавачі соціальних послуг ставляться з повагою до клієнтів і очікують того ж ставлення до себе.

При наданні соціальних послуг необхідно формувати атмосферу **толерантності**, стосунки відкритості, уважність один до одного та почуття солідарності.

Законність – організація і функціонування системи соціального захисту на правових засадах.

Доступність та справедливість – забезпечення можливості отримувати соціальні послуги у територіальній громаді для всіх категорій населення, що їх потребують, незалежно від стану здоров'я, місця проживання, вікових обмежень, статі тощо.

Добровільність передбачає вибір отримання чи відмови від надання соціальних послуг.

Індивідуальний підхід – при надаванні соціальних послуг провайдери використовують клієнторієнтований підхід, який вимагає урахування індивідуальних потреб отримувачів соціальних послуг.

З системністю в організації та змісті соціального захисту пов'язана **комплексність**, тобто забезпечення тісної єдності всього комплексу заходів економічного, соціального, правового та іншого характеру щодо забезпечення гарантованого державою мінімального рівня соціального захисту.

Конфіденційність – при наданні соціальних послуг означає довірливість, секретність, суто приватність.

РОЗДІЛ 3. СТРАТЕГІЧНІ, ОПЕРАЦІЙНІ ЦІЛІ, ЗАВДАННЯ ТА ЗАХОДИ

Спираючись на результати SWOT-аналізу, з урахуванням можливостей та загроз, а також враховуючи концепцію розвитку системи соціального захисту в Марківській територіальній громаді були обрані чотири головні сфери фокусування зусиль із забезпечення розвитку системи соціального захисту.

Для досягнення стратегічного бачення, за кожною стратегічною ціллю були визначені оперативні цілі, які містять конкретні завдання та заходи.

Стратегічна ціль 1. Підвищення якості та спроможності громади у забезпеченні соціальними послугами	Стратегічна ціль 2. Забезпечення доступності соціальних послуг з врахуванням цифровізації системи соціального захисту населення	Стратегічна ціль 3. Посилення кадрового потенціалу інституцій, які надають соціальні послуги	Стратегічна ціль 4. Формування соціально відповідальної громади
Оперативні цілі			
1.1. Сформувати доступне інформаційне поле щодо соціальних послуг, які надаються в громаді	2.1. Забезпечити безперешкодний доступ до соціальних послуг	3.1. Створити ефективну систему навчання та організувати підвищення кваліфікації працівників	4.1. Впровадити систему заходів, спрямованих на підвищення соціальної активності та відповідальності громади
1.2. Забезпечити розвиток сімейних форм виховання дітей-сиріт та дітей позбавлених батьківського піклування	2.2. Наблизити соціальні послуги до клієнтів	3.2. Впровадити систему заходів, спрямованих на покращення умов роботи	4.2. Активізувати роботу з молоддю та громадськими організаціями громади
1.3. Сформувати умови для розвитку нових та вдосконалення існуючих соціальних послуг для різних категорій населення			

Стратегічні, оперативні цілі та завдання

Стратегічні цілі	Оперативні цілі	Завдання та заходи	Індикатори (показники) оцінки результативності
1. Підвищення якості та спроможності громади у	1.1. Сформувати доступне інформаційне поле щодо соціальних	1.1.1. Організувати системну інформаційну кампанію щодо роботи соціальних установ, наявних соціальних послуг в громаді, умов їх одержання, змін у законодавстві	Кількість зустрічей, акцій, публікацій, інтерв'ю, постів тощо у соціальних мережах та ЗМІ

забезпеченні соціальними послугами	послуг, які надаються в громаді	1.1.2. Розробити та виготовити інформаційні матеріали (листівки, плакати, брошури) щодо надання соціальних послуг, в т.ч. через цифрові сервіси	Кількість розроблених та надрукованих інформаційних матеріалів
		1.1.3. Розмістити інформаційні матеріали у місцях концентрації цільової аудиторії (лікарні, бібліотеки, заклади освіти)	Кількість місць, де розмістили інформаційні матеріали Кількість розміщених інформаційних матеріалів
		1.1.4. Забезпечити старостати інформаційними стендами з інформацією про соціальні сервіси громади	Кількість встановлених інформаційних стендів
		1.1.5. Запровадити виїзди спеціалістів до старостинських округів, з метою інформування населення про соціальні послуги	Кількість виїздів спеціалістів
	1.2. Забезпечити розвиток сімейних форм виховання дітей-сиріт та дітей позбавлених батьківського піклування	1.2.1. Проводити інформаційно-роз'яснювальну роботу, акції на підтримку сімейних форм виховання	Кількість зустрічей, акцій, публікацій, інтерв'ю, постів тощо у соціальних мережах та ЗМІ
		1.2.2. Пошук, підготовка потенційних кандидатів у прийомні батьки, мотивування їх взяти на виховання, соціальне супроводження та підтримка	Кількість створених прийомних сімей
	1.3. Сформувані умови для розвитку нових та вдосконалення існуючих соціальних послуг для різних категорій населення	1.3.1. Реконструкція двоповерхової будівлі Сичанської сільської лікарської амбулаторії зі зміною функціонального призначення - другого поверху на відділення «Стаціонарного догляду для постійного або тимчасового проживання до 30 осіб» при КУ «Центр надання соціальних послуг»	Розпочаті ремонтні роботи
		1.3.2. Створити кімнату швидкого реагування на базі відділення «Стаціонарного догляду для постійного або тимчасового проживання до 30 осіб»	Створена кімната швидкого реагування Кількість осіб, які отримали послугу
		1.3.3. Запровадити роботу мобільної бригади раннього втручання для підтримки осіб, які постраждали від домашнього насильства та інших вразливих категорій населення	Створення мобільної бригади Затвердження Положення про діяльність Визначення представників структурних підрозділів та установ, залучених до роботи в мобільній бригаді
		1.3.4. Запровадити інструменти системи оцінки якості обслуговування клієнтів для збору вхідної інформації: скриньки для пропозицій; книги відгуків	Наявність скриньок для пропозицій та книг відгуків Кількість пропозицій та відгуків Аналітичні звіти
		1.3.5. Налагодити міжмуніципальне співробітництво на базі відділення «Стаціонарного догляду для постійного або тимчасового проживання до 30 осіб»	Кількість укладених договорів про співробітництво Кількість осіб, які отримали послугу

		1.3.6. Запровадити послугу «Соціальне таксі»	Наявність «Соціального таксі» Кількість виїздів на замовлення Кількість громадян, які одержали послугу
2. Забезпечення доступності соціальних та адміністративних послуг з врахуванням цифровізації системи соціального захисту населення	2.1. Забезпечити безперешкодний доступ до соціальних послуг	2.1.1. Провести інвентаризацію архітектурної доступності закладів, що надають соціальні та адміністративні послуги та підготувати пропозиції щодо облаштування їх елементами безбар'єрного доступу	Складений перелік закладів для проведення інвентаризації План проведення інвентаризації, звіт за результатами інвентаризації, надання пропозицій
		2.1.2. Розширити спектр засобів реабілітації та догляду, що надаються у користування через Пункт прокату	Збільшення кількості та асортименту технічних засобів реабілітації для прокату Кількість одержувачів цієї послуги
		2.1.3. Створити та розповсюдити довідник соціальних послуг, створити електронний реєстр надавачів соціальних послуг	Наявність електронного реєстру надавачів соціальних послуг. Визначення структурного підрозділу відповідального за його наповнення та актуалізацію. Фактично створений довідник. Кількість розсилок та відправлень довідника до користувачів
		2.1.4. Удосконалити механізм роботи фахівців з соціальної роботи, визначити потребу у віддалених робочих місцях ФСР	Створення віддалених робочих місць ФСР Створення нових соціальних сервісів Збільшення кількості отримувачів послуг та кількість наданих послуг
		2.1.5. Запровадити соціальний сервіс «Мобільний ЦНАП»	Кількість виїздів на замовлення Кількість наданих послуг Кількість громадян, які одержали послуги, через «Мобільний ЦНАП»
		2.1.6. Забезпечити технічне оснащення та проведення навчання щодо ознайомлення з нормативно-законодавчою базою, спеціалістів які забезпечують прийом документів при зверненні громадян за державною соціальною допомогою та розглядом конкретних справ	Кількість проведених заходів, кількість осіб, які взяли в них участь
	2.2. Наблизити соціальні послуги до клієнтів	2.2.1. Організувати платформу для комунікації на базі мультимедійної кімнати (круглі столи, інформаційні заходи, тощо)	Кількість проведених заходів

			Кількість осіб, які прийняли участь у заходах
		2.2.2. Затвердити план-графік проведення на базі мультимедійної кімнати онлайн зустрічей, семінарів тощо	Затверджений план-графік Кількість проведених заходів Кількість осіб, що відвідали заходи
		2.2.3. Організувати у фронт-офісі комп'ютерне місце самообслуговування для громадян з доступом до мережі Інтернет	Кількість організованих комп'ютерних місць Кількість осіб, які скористалися
		2.2.4. Провести переговори та укласти меморандуми про співпрацю з установами та організаціями, діяльність яких дотична до одержання громадянами адміністративних та соціальних послуг з метою наближення послуг до мешканців віддалених сіл та селищ	Кількість укладених меморандумів
		2.2.5. Провести технічне оснащення новоприєднаних старостатів робочими станціями, БФП для друку, копіювання, сканування	Кількість організованих робочих місць в старостатах, кількість одиниць техніки та обладнання
		2.2.6. Створити розділ «Соціальні послуги» на головній панелі веб-сайту громади для швидкого пошуку інформації про соціальні послуги. Передбачити у ньому блок «онлайн-послуг» з посиланнями на всі державні портали для замовлення соціальних послуг	Фактичне впровадження електронного сервісу, кількість матеріалів, інформації, розміщених на ньому, кількість користувачів
		2.2.7. Забезпечити ЦНАП та ВСЗН мобільним зв'язком для розширення доступності телефонних консультацій для громадян	Наявність корпоративного мобільного зв'язку, кількість наданих телефонних консультацій, кількість осіб, які одержали консультаційні послуги
		Підключити відділ соціального захисту населення до системи автоматизованої реєстрації та обліку звернень громадян щодо надання послуг, яка використовується у ЦНАП громади	Фактичне підключення до електронного сервісу
3. Посилення кадрового потенціалу інституцій, які надають соціальні послуги	3.1. Створити ефективну систему навчання та організувати підвищення кваліфікації працівників	3.1.1. Забезпечити участь працівників соціальної сфери в конференціях, семінарах, навчаннях з питань надання соціальних послуг	Передбачити видатки на відрядження Кількість заходів/навчань Кількість осіб, що відвідали заходи/навчання
		3.1.2. Проводити тренінги, бесіди «круглі столи» для працівників закладів, що надають соціальні послуги	План-графік, звіти про виконання Кількість заходів/навчань Кількість осіб, що

			відвідали заходи/навчання
		3.1.3. Організувати обмін досвідом з колегами-надавачами соціальних послуг	Кількість поїздок, зустрічей Кількість осіб, що взяли участь в заходах
	3.2. Впровадити систему заходів, спрямованих на покращення умов роботи	3.2.1. Проводити урочистості до Дня працівника соціальної сфери	Фактично проведені заходи
		3.2.2. Проводити «День відкритих дверей» в установах, які надають соціальні послуги	Кількість заходів Кількість осіб, які взяли в них участь
		3.2.3. Проводити конкурс «Кращий за професією» серед працівників закладів соціального обслуговування (з цінними подарунками)	Фактично проведений захід, кількість учасників, кількість публікацій
		3.2.4. Забезпечити виплату матеріального заохочення співробітникам закладів соціального захисту до Дня працівника соціальної сфери	Передбачити видатки місцевого бюджету на зазначені цілі Кількість працівників, які одержали матеріальне заохочення
		3.2.5. Запровадити заходи щодо попередження та подолання професійного стресу та професійного вигорання працівників соціальної сфери	Кількість заходів Кількість спеціалістів, які взяли в них участь
4. Формування соціально відповідальної громади	4.1. Впровадити систему заходів, спрямованих на підвищення соціальної активності та відповідальності громади	4.1.1. Створити простори для спілкування на базі старостатів за рахунок впровадження інструменту «Бюджет участі»	Кількість створених просторів Передбачити видатки місцевого бюджету
		4.1.2. Налагодити спільну, скоординовану роботу фахівців з соціальної роботи, педагогів, медиків та поліції, затвердити Порядок міжвідомчої взаємодії	Затверджений Порядок міжвідомчої взаємодії з визначеним складом учасників
	4.2. Активізувати роботу з молоддю та громадськими організаціями громади	4.2.1. Створити молодіжний центр громади на базі молодіжної платформи «Вільний простір» ГО «МОЛОДА ЕНЕРГІЯ»	Відкриття молодіжного центру Кількість проведених заходів та кількість осіб, яка прийняла в них участь
		4.2.2. Залучити громадські організації до надання соціальних послуг	Кількість громадських організацій, які надають соціальні послуги
		4.2.3. Запровадити практику проведення спільних заходів суб'єктами державного та недержавного секторів	Кількість проведених заходів та кількість осіб, яка прийняла в них участь
		4.2.4. Забезпечити інформаційну підтримку заходів та ініціатив ГО, через розміщення оголошень у місцях концентрації цільової аудиторії, на сайті селищної ради	Кількість оголошень та публікацій
		4.2.5. Підписати меморандуми про співпрацю з ГО та провести зустрічі з керівниками та представниками ГО щодо партнерства та співпраці в напрямку соціального захисту населення	Кількість підписаних меморандумів Кількість проведених заходів та кількість осіб, яка прийняла в них участь

РОЗДІЛ 4. СИСТЕМА ВПРОВАДЖЕННЯ І МОНІТОРИНГУ РЕАЛІЗАЦІЇ СТРАТЕГІЇ

Впровадження Стратегії розвитку системи соціального захисту населення на 2021-2026 роки Марківської територіальної громади буде полягати у реалізації сформульованих у ній стратегічних і операційних цілей та завдань. Щоб Стратегія досягла своїх результатів, влада і всі суб'єкти, відповідальні за виконання окремих завдань, повинні брати активну участь у реалізації окремих цілей.

Для успішної та ефективної реалізації положень Стратегії необхідним є створення системи постійного моніторингу, контролю і оцінки результатів.

Моніторинг Стратегії полягатиме у періодичній оцінці ступеня реалізації завдань, вказаних у Плані дій на відповідний рік. Це дозволить проводити постійну оцінку рівня виконання кожного завдання, а тим самим і перевіряти, якою мірою вдалося досягнути окремих операційних та стратегічних цілей.

4.1. Процедура звітування про реалізацію документа

Супроводженням процесу реалізації Стратегії, її моніторингом та оцінкою займатиметься робоча група з питань розробки Стратегії розвитку системи соціального захисту населення на 2021-2026 роки та відповідного Плану дій на 2021 рік Марківської територіальної громади, до складу якої також увійдуть представники громадськості.

Засідання робочої групи має відбуватися не рідше, ніж один раз на півроку і обов'язково за підсумками року для здійснення моніторингу реалізації Стратегії. Моніторинг та оцінка здійснюється відповідно до індикаторів (показників), вказаних після кожної цілі.

На підставі результатів моніторингу, один раз на рік відділ соціального захисту населення Марківської селищної ради виносить на засідання сесії Марківської селищної ради моніторинговий звіт про результати впровадження Стратегії розвитку системи соціального захисту населення на 2021-2026 роки та Плану дій на відповідний рік. Аналіз фінансових потреб надається до депутатської комісії з питань планування, фінансів, бюджету та соціально-економічного розвитку для урахування під час розробки проєкту бюджету на наступний рік.

4.2. Процедура актуалізації документа

Щоб забезпечити достатнє пристосування до змін у сфері соціального захисту населення у громаді та державі в цілому, раз на три роки Стратегія буде актуалізуватися та щорічно розроблятиметься новий План дій з реалізації Стратегії.

Актуалізацією займатиметься робоча група з питань розробки Стратегії розвитку системи соціального захисту населення на 2021-2026 роки та відповідного Плану дій Марківської територіальної громади, склад якої затверджений розпорядженням селищного голови.